



# Customs Report

## เมษายน 2559

สำนักแผนและการต่างประเทศ  
ส่วนวิเคราะห์และติดตามการจัดเก็บภาษีอากร

# สารบัญ

หน้า

1. บทสรุปผู้บริหาร.....	1
2. ภาพรวมการค้าระหว่างประเทศของไทยเดือน เมษายน 2559	
- การส่งออก.....	2
- การนำเข้า.....	3
- การนำเข้า-ส่งออกจากประเทศคู่ค้าที่สำคัญ.....	4
- ดุลการค้า.....	5
3. ผลการดำเนินงานของกรมศุลกากร	
- การจัดเก็บรายได้ศุลกากร.....	6
- การจัดเก็บรายได้แทนหน่วยงานอื่น.....	7
- การให้สิทธิประโยชน์ทางศุลกากร.....	7
- การป้องกันและปราบปราม.....	9
4. Executive Summary.....	10
5. Overview of Thailand's International Trade April 2016	
- Exportation.....	11
- Importation.....	12
- Important Trading Partners of Thailand.....	13
- Balance of Trade.....	14
6. A Result of Customs Operations	
- Customs Revenue Collection.....	15
- Other Government Revenue Collection.....	16
- Importation under Customs Privilege Schemes.....	17
- Suppression.....	19
7. ตารางสถิติ.....	20

## บทสรุปผู้บริหาร

ประจำเดือนเมษายน 2559

### การส่งออก

มีมูลค่าการส่งออก 539,841 ล้านบาท (15,545 ล้านดอลลาร์สหรัฐ) ต่ำกว่าเดือนเดียวกันของปีที่ผ่านมาร้อยละ 1.55 และลดลงจากเดือนก่อนร้อยละ 20.20 สินค้าที่ส่งออกส่วนใหญ่เป็นสินค้าอุตสาหกรรม ร้อยละ 88.79 รองลงมาได้แก่สินค้าเกษตร เหมือนแร่ ประมง และป่าไม้ ร้อยละ 8.53, 0.99, 0.94 และ 0.69 ตามลำดับ

กลุ่มประเทศอาเซียน เป็นประเทศส่งออกที่สำคัญของไทย (มูลค่าส่งออกคิดเป็นร้อยละ 25.96 ของมูลค่าส่งออกรวม) รองลงมาคือประเทศสหรัฐอเมริกา ประเทศจีน กลุ่มประเทศสหภาพยุโรป และประเทศญี่ปุ่น

### การนำเข้า

มีมูลค่าการนำเข้า 521,044 ล้านบาท (14,824 ล้านดอลลาร์สหรัฐ) ลดลงจากเดือนเดียวกันของปีที่ผ่านมาร้อยละ 8.95 และต่ำกว่าเดือนก่อนร้อยละ 9.92 สินค้านำเข้าส่วนใหญ่เป็นสินค้าประเภททุน ร้อยละ 43.61 รองลงมาได้แก่สินค้าชิ้นกลางและวัตถุดิบ ร้อยละ 24.87 และสินค้าอุปโภคบริโภค ร้อยละ 14.09

ประเทศจีน เป็นประเทศนำเข้าที่สำคัญของไทย (มูลค่านำเข้าคิดเป็นร้อยละ 22.18 ของมูลค่านำเข้ารวม) รองลงมาคือ กลุ่มประเทศอาเซียน ประเทศญี่ปุ่น กลุ่มประเทศสหภาพยุโรป และประเทศสหรัฐอเมริกา

### ดุลการค้า

ดุลการค้าของไทยในเดือนเมษายน 2559 เกินดุลจำนวน 18,797 ล้านบาท ( 721 ล้านดอลลาร์สหรัฐ) ในเดือนที่ผ่านมาไทยเกินดุล 98,082 ล้านบาท (2,966 ล้านดอลลาร์สหรัฐ) แต่ในเดือนเดียวกันของปีที่ผ่านมาไทยขาดดุล 23,968 ล้านบาท (527 ล้านดอลลาร์สหรัฐ)

### การจัดเก็บรายได้

กรมศุลกากรจัดเก็บรายได้รวม 41,633.95 ล้านบาท สูงกว่าเดือนเดียวกันของปีที่ผ่านมาจำนวน 952.46 ล้านบาท (คิดเป็นร้อยละ 2.34) แยกเป็นรายได้ศุลกากร 8,593.27 ล้านบาท ต่ำกว่าประมาณการ 1,106.73 ล้านบาท หรือร้อยละ 11.41 (ต่ำกว่าเดือนเดียวกันของปีที่แล้วร้อยละ 9.79) และจัดเก็บให้หน่วยงานอื่นจำนวน 33,040.67 ล้านบาท สูงกว่าการจัดเก็บในเดือนเดียวกันของปีที่ผ่านมา 1,884.88 ล้านบาท (คิดเป็นร้อยละ 6.05)

### การนำเข้าภายใต้สิทธิประโยชน์และสิทธิพิเศษทางศุลกากร

- สิทธิประโยชน์ มีมูลค่าการใช้สิทธิ 108,576 ล้านบาท (ร้อยละ 20.84 ของมูลค่าการนำเข้ารวม)
- สิทธิพิเศษภายใต้กรอบความตกลงเขตการค้าเสรี มีมูลค่าการใช้สิทธิ 79,645 ล้านบาท (ร้อยละ 15.29 ของมูลค่าการนำเข้ารวม)
- มาตรา 12 มีมูลค่าการใช้สิทธิ 12,461 ล้านบาท (ร้อยละ 2.39) ของมูลค่าการนำเข้ารวม
- การใช้สิทธิอื่นๆ มีมูลค่าการใช้สิทธิ 251,499 ล้านบาท (ร้อยละ 48.27 ของมูลค่าการนำเข้ารวม)

### การปราบปรามการลักลอบหนีศุลกากร

การจับกุมการลักลอบหนีศุลกากร และหลีกเลี่ยงภาษีอากรจำนวน 2,530 ราย มีมูลค่าของกลาง 244.08 ล้านบาท ต่ำกว่าเดือนเดียวกันของปีที่ผ่านมา 420.41 ล้านบาท (คิดเป็นร้อยละ 63.27)



## ภาพรวมการค้าระหว่างประเทศของไทย เดือนเมษายน 2559

การค้าระหว่างประเทศของไทยในเดือนเมษายน 2559 หดตัวลดลงร้อยละ 5.33 เมื่อเทียบกับเดือนเดียวกันของปีที่ผ่านมา และหดตัวลดลงร้อยละ 15.47 เมื่อเทียบกับเดือนก่อน มีมูลค่าการค้ารวมทั้งสิ้น 1,060,885 ล้านบาท (30,369 ล้านดอลลาร์สหรัฐ) เป็นมูลค่าส่งออก 539,841 ล้านบาท และนำเข้า 521,044 ล้านบาท ดุลการค้าเกินดุล 18,797 ล้านบาท (721 ล้านดอลลาร์สหรัฐ) ในขณะที่เดือนเดียวกันของปีที่ผ่านมา มีดุลการค้าขาดดุล 23,968 ล้านบาท

### ❖ การส่งออก

การส่งออกในเดือนเมษายน 2559 มีมูลค่า 539,841 ล้านบาท (15,545 ล้านดอลลาร์สหรัฐ) ต่ำกว่าเดือนเดียวกันของปีที่ผ่านมา 8,475 ล้านบาท หรือร้อยละ 1.55 และลดลงจากเดือนก่อน 136,688 ล้านบาท หรือร้อยละ 20.20 (ตารางที่ 1-3)



### ➤ มูลค่าส่งออกจำแนกตามหมวดสินค้า

สินค้าส่งออกในเดือนเมษายน 2559 จำแนกตามหมวดสินค้าที่มีมูลค่าการส่งออกสูงสุดได้แก่ หมวดสินค้าอุตสาหกรรม มีมูลค่า 479,331 ล้านบาท ต่ำกว่าเดือนเดียวกันของปีที่ผ่านมา 12,431 ล้านบาทหรือร้อยละ 2.53 มีอัตราส่วนสูงถึงร้อยละ 88.79 ของมูลค่าการส่งออกทั้งหมด รองลงมาได้แก่ หมวดสินค้าเกษตร 46,039 ล้านบาท หมวดสินค้าเหมืองแร่ 5,364 ล้านบาท หมวดสินค้าประมง 5,081 ล้านบาท และหมวดสินค้าป่าไม้ 3,706 ล้านบาท (ตารางที่ 4)

### มูลค่าสินค้าส่งออกตามหมวดหลัก มีดังนี้

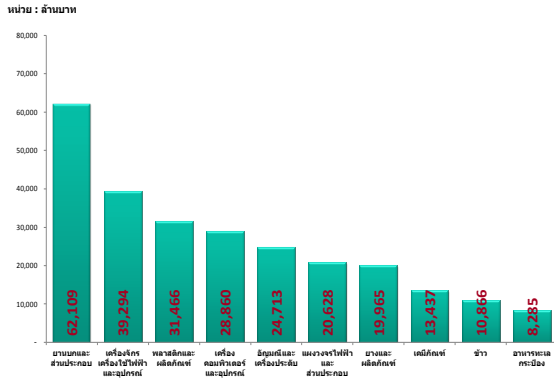
หมวดสินค้า	มูลค่าการส่งออก (ล้านบาท)	สัดส่วนต่อการส่งออก (ร้อยละ)
สินค้าอุตสาหกรรม	479,331	88.79
สินค้าเกษตร	46,039	8.53
สินค้าเหมืองแร่	5,364	0.99
สินค้าประมง	5,081	0.94
สินค้าป่าไม้	3,706	0.69
สินค้าอื่นๆ	320	0.06

### ➤ มูลค่าส่งออกจำแนกตามชนิดสินค้า

สินค้าที่มีมูลค่าการส่งออกสูงสุด 10 อันดับแรกในเดือนเมษายน 2559 เรียงลำดับตามมูลค่าการส่งออกได้แก่ ยานบกและส่วนประกอบ เครื่องจักรเครื่องใช้ไฟฟ้าและอุปกรณ์ พลาสติกและผลิตภัณฑ์ เครื่องคอมพิวเตอร์และอุปกรณ์ อิฐมอญและเครื่องประดับ แผงวงจรไฟฟ้าและส่วนประกอบ ยางและผลิตภัณฑ์ เคมีภัณฑ์ ข้าว และอาหารทะเลกระป๋อง ตามลำดับ



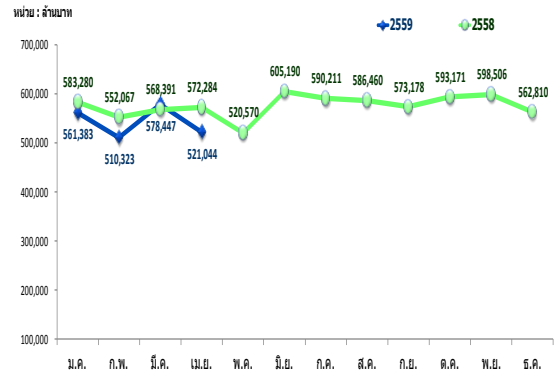
โดยสินค้าส่งออกทั้ง 10 ชนิดนี้ มีมูลค่าการส่งออกรวม 259,623 ล้านบาท หรือร้อยละ 48.09 ของมูลค่าการส่งออกทั้งหมด (ตารางที่ 5)



เมื่อเปรียบเทียบสินค้าส่งออกทั้ง 10 อันดับเทียบกับเดือนเมษายน 2558 พบว่าสินค้าที่มีมูลค่าส่งออกเพิ่มสูงขึ้น ได้แก่ แผงวงจรไฟฟ้า และส่วนประกอบ เครื่องจักร เครื่องใช้ไฟฟ้าและอุปกรณ์ และ อัญมณีและเครื่องประดับ เพิ่มขึ้นร้อยละ 6.89, 3.56 และ 2.14 ตามลำดับ ส่วนสินค้าที่มีมูลค่าส่งออกลดลงได้แก่ คอมพิวเตอร์และอุปกรณ์ เคมีภัณฑ์ อาหารทะเลกระป๋อง ข้าว ยานบกและส่วนประกอบ ยางและผลิตภัณฑ์ พลาสติกและผลิตภัณฑ์ ลดลงร้อยละ 22.72, 16.61, 7.27, 5.31, 4.64, 2.36 และ 0.61 ตามลำดับ (ตารางที่ 5)

❖ **การนำเข้า**

การนำเข้าในเดือนเมษายน 2559 มีมูลค่า 521,044 ล้านบาท (14,824 ล้านดอลลาร์สหรัฐ) ต่ำกว่าเดือนเดียวกันของปีที่ผ่านมา 51,240 ล้านบาท หรือร้อยละ 8.95 และลดลงจากเดือนที่แล้ว 57,403 ล้านบาท หรือร้อยละ 9.92 (ตารางที่ 1 - 3)



➤ **มูลค่านำเข้าจำแนกตามหมวดสินค้า**

ในเดือนเมษายน 2559 สินค้าที่มีมูลค่านำเข้าสูงสุดจำแนกตามหมวดสินค้า ได้แก่ หมวดสินค้าทุน มีมูลค่าการนำเข้า 227,246 ล้านบาท ต่ำกว่าเดือนเดียวกันของปีที่ผ่านมา 11,850 ล้านบาท หรือร้อยละ 4.96 รองลงมาได้แก่ หมวดสินค้าชั้นกลางและวัตถุดิบ มีมูลค่าการนำเข้า 129,609 ล้านบาท และหมวดสินค้าอุปโภคบริโภค มีมูลค่าการนำเข้า 73,440 ล้านบาท ส่วนหมวดสินค้าอื่นๆ มีมูลค่าการนำเข้า 90,749 ล้านบาท (ตารางที่ 6)

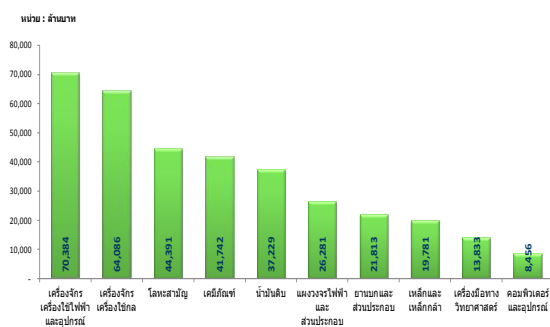
**มูลค่าสินค้านำเข้าตามหมวดหลัก มีดังนี้**

หมวดสินค้า	มูลค่าการนำเข้า (ล้านบาท)	สัดส่วนต่อการนำเข้า (ร้อยละ)
สินค้าทุน	227,246	43.61
สินค้าชั้นกลางและวัตถุดิบ	129,609	24.87
สินค้าอุปโภคบริโภค	73,440	14.09
สินค้าอื่นๆ	90,749	17.42



➤ **มูลค่านำเข้าจำแนกตามชนิดสินค้า**

สินค้าที่มีมูลค่านำเข้าสูงสุด 10 อันดับแรก ในเดือนเมษายน 2559 เรียงลำดับตามมูลค่าการนำเข้า ได้แก่ เครื่องจักรเครื่องใช้ไฟฟ้าและอุปกรณ์ เครื่องจักรเครื่องใช้กล โลหะสَامัญเคมีภัณฑ์ น้ำมันดิบ แผงวงจรไฟฟ้าและส่วนประกอบ ยานบกและส่วนประกอบ เหล็กและเหล็กกล้า เครื่องมือทางวิทยาศาสตร์ และคอมพิวเตอร์และอุปกรณ์ ตามลำดับ โดยสินค้านำเข้าทั้ง 10 ชนิดนี้ มีมูลค่าการนำเข้ารวม 347,996 ล้านบาท หรือร้อยละ 66.79 ของมูลค่าการนำเข้าทั้งหมด (ตารางที่ 7)

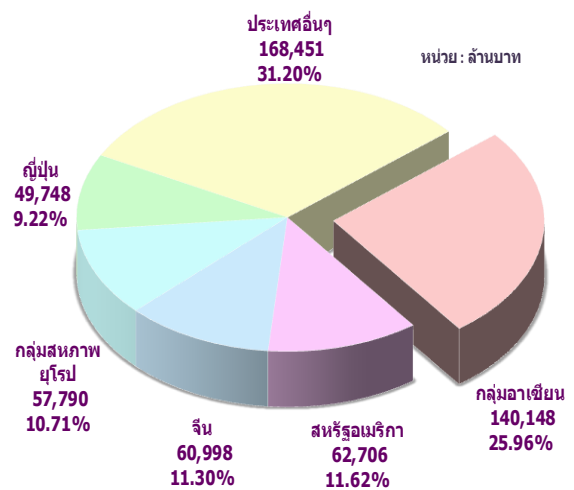


เมื่อเปรียบเทียบสินค้านำเข้าทั้ง 10 อันดับเทียบกับเดือนเมษายน 2558 พบว่าสินค้านำเข้าที่มีมูลค่านำเข้าเพิ่มสูงขึ้น ได้แก่ ยานบกและส่วนประกอบ เครื่องมือทางวิทยาศาสตร์ โลหะสَامัญ เครื่องจักรเครื่องใช้ไฟฟ้าและอุปกรณ์ เพิ่มขึ้นร้อยละ 13.98, 7.06, 5.82 และ 4.66 ตามลำดับ ส่วนสินค้านำเข้าที่มูลค่านำเข้าลดลงได้แก่ น้ำมันดิบ เคมีภัณฑ์ คอมพิวเตอร์และอุปกรณ์ เครื่องจักรเครื่องใช้กล แผงวงจรไฟฟ้าและส่วนประกอบ และเหล็กและเหล็กกล้า ลดลงร้อยละ 42.29, 10.00, 4.35, 3.55, 2.34 และ 2.06 (ตารางที่ 7)

❖ **ประเทศคู่ค้าที่สำคัญของไทย**

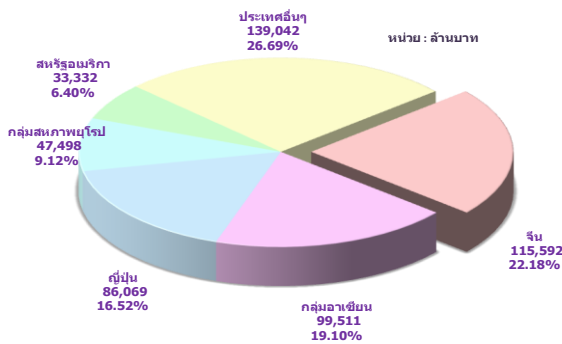
➤ **การส่งออก**

ในเดือนเมษายน 2559 ประเทศไทยส่งสินค้าออกไปยังกลุ่มประเทศอาเซียนมากที่สุด มีมูลค่า 140,148 ล้านบาท หรือร้อยละ 25.96 ของมูลค่าการส่งออกรวม เพิ่มขึ้นจากเดือนเดียวกันของปีที่ผ่านมา ร้อยละ 1.58 (โดยกลุ่มประเทศอาเซียนที่ประเทศไทยส่งออกไปมากที่สุดคือ ประเทศมาเลเซีย 25,836 ล้านบาท และประเทศอินโดนีเซีย 23,760 ล้านบาท) รองลงมา ได้แก่ ประเทศสหรัฐอเมริกา 62,706 ล้านบาท ประเทศจีน 60,998 ล้านบาท กลุ่มประเทศสหภาพยุโรป 57,790 ล้านบาท และประเทศญี่ปุ่น 49,748 ล้านบาท ส่วนประเทศอื่นๆ มีมูลค่าการส่งออก 168,451 ล้านบาท (ตารางที่ 8, 8.1 และ 8.2)



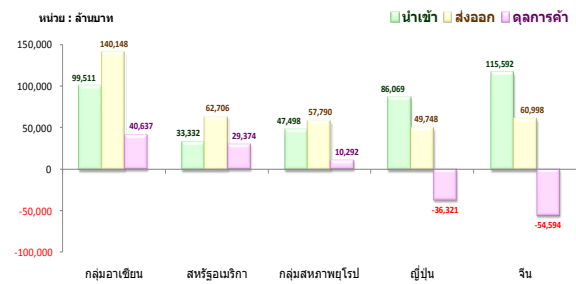
➤ **การนำเข้า**

ในเดือนเมษายน 2559 ประเทศไทยนำเข้าสินค้าจากกลุ่มประเทศจีนมากที่สุด โดยมีมูลค่า 115,592 ล้านบาท คิดเป็นร้อยละ 22.18 ของมูลค่าการนำเข้ารวม เพิ่มขึ้นจากเดือนเดียวกันของปีที่ผ่านมา ร้อยละ 8.25 รองลงมาได้แก่กลุ่มประเทศอาเซียน 99,511 ล้านบาท คิดเป็นร้อยละ 19.10 ของมูลค่าการนำเข้ารวม ลดลงจากเดือนเดียวกันของปีที่ผ่านมา ร้อยละ 17.06 (โดยกลุ่มประเทศอาเซียนที่ประเทศไทยนำเข้ามากที่สุดคือ ประเทศมาเลเซีย 28,828 ล้านบาท และประเทศสิงคโปร์ 18,349 ล้านบาท) ประเทศญี่ปุ่น 86,069 ล้านบาท กลุ่มประเทศสหภาพยุโรป 47,498 ล้านบาท และประเทศสหรัฐอเมริกา 33,332 ล้านบาท ส่วนประเทศอื่นๆ มีมูลค่านำเข้า 139,042 ล้านบาท (ตารางที่ 8, 8.1 และ 8.2)



➤ **ดุลการค้า**

ในเดือนเมษายน 2559 ประเทศไทยมีดุลการค้าเกินดุล 18,797 ล้านบาท (721 ล้านดอลลาร์สหรัฐ) โดยมีการส่งออกจำนวน 539,841 ล้านบาท (หรือ 15,545 ล้านดอลลาร์สหรัฐ) และนำเข้าจำนวน 521,044 ล้านบาท (หรือ 14,824 ล้านดอลลาร์สหรัฐ) (ตารางที่ 1-3)



ประเทศไทยได้เปรียบดุลการค้ากับกลุ่มประเทศอาเซียน กลุ่มประเทศอื่นๆ ประเทศสหรัฐอเมริกา กลุ่มประเทศสหภาพยุโรป จำนวน 40,637, 29,409, 29,347 และ 10,292 ล้านบาท ตามลำดับ ในขณะที่ไทยเสียเปรียบดุลการค้ากับประเทศจีนและประเทศญี่ปุ่น จำนวน 54,594 และ 36,321 ล้านบาท (ตารางที่ 8)



## ผลการดำเนินงานของกรมศุลกากร เดือนเมษายน 2559

### ❖ การจัดเก็บรายได้

กรมศุลกากรจัดเก็บรายได้ในเดือนเมษายน 2559 รวมทั้งสิ้น 41,633.95 ล้านบาท สูงกว่าที่จัดเก็บในระยะเวลาเดียวกันของปีที่ผ่านมา จำนวน 952.46 ล้านบาท หรือร้อยละ 2.34 แยกเป็นรายได้ศุลกากรจำนวน 8,593.27 ล้านบาท และจัดเก็บแทนหน่วยงานอื่น 33,040.67 ล้านบาท คิดเป็นสัดส่วนรายได้ศุลกากรต่อรายได้ที่จัดเก็บแทนหน่วยงานอื่น ร้อยละ 21 : 79

### ➤ การจัดเก็บรายได้ศุลกากร

ในเดือนเมษายน 2559 กรมศุลกากรจัดเก็บรายได้รวม 8,593.27 ล้านบาท ต่ำกว่าประมาณการ 1,106.73 ล้านบาท หรือร้อยละ 11.41 และต่ำกว่าที่จัดเก็บได้ในเดือนเดียวกันของปีที่ผ่านมา 932.42 ล้านบาท หรือร้อยละ 9.79 โดยแยกเป็นประเภทภาษีอากร ดังนี้

หน่วย : ล้านบาท

	เมษายน		เปรียบเทียบปีแล้ว		ประมาณการ เม.ย.59	เปรียบเทียบประมาณการ	
	2559	2558	จำนวน	ร้อยละ		จำนวน	ร้อยละ
อากรขาเข้า	8,423.841	9,325.312	(901.471)	(9.67)	9,510.000	(1,086.159)	(11.42)
อากรขาออก	11.206	16.819	(5.613)	(33.37)	25.000	(13.794)	(55.18)
ค่าธรรมเนียม	158.226	183.562	(25.336)	(13.80)	165.000	(6.774)	(4.11)
รวม	8,593.273	9,525.693	(932.420)	(9.79)	9,700.000	(1,106.727)	(11.41)

หมายเหตุ ประมาณการตามเอกสารงบประมาณ

รายได้หลักของศุลกากร คือ อากรขาเข้า มีส่วนแบ่งการจัดเก็บร้อยละ 98.03 ของรายได้ศุลกากรรวม ซึ่งในเดือนเมษายน 2559 กรมศุลกากรจัดเก็บอากรขาเข้า 8,423.84 ล้านบาท (ต่ำกว่าที่ประมาณการไว้ร้อยละ 11.42 และต่ำกว่าเดือนเดียวกันของปีที่ผ่านมา

ร้อยละ 9.79 การจัดเก็บรายได้กรมศุลกากรต่ำกว่าเป้าหมาย สาเหตุมาจากมูลค่าการนำเข้าในรูปแบบเงินบาท หดตัวลดลงร้อยละ 8.95 เมื่อเทียบกับเดือนเดียวกันของปีที่ผ่านมา โดยสินค้าที่จัดเก็บอากรลดลงสูงสุด ได้แก่ ยานบกและส่วนประกอบ ต่ำกว่าปีก่อน 268.5 ล้านบาท หรือร้อยละ 16.26 รองลงมาได้แก่ เหล็กและเหล็กกล้า เครื่องใช้ไฟฟ้าและอุปกรณ์ ลดลง 135.42 และ 130.35 ล้านบาท ตามลำดับ ส่วนอากรขาออกจัดเก็บได้ 11.206 ล้านบาท และค่าธรรมเนียม 158.24 ล้านบาท

เมื่อพิจารณาโครงสร้างอัตราอากรแล้วพบว่า กลุ่มสินค้าที่ชำระอากรที่มีมูลค่านำเข้าสูงสุด คือ สินค้าที่มีการชำระอากรในช่วงอัตรา มากกว่าร้อยละ 1 ถึงร้อยละ 5 มีมูลค่าการนำเข้า 31,021 ล้านบาท หรือร้อยละ 5.95 ของมูลค่าการนำเข้ารวม 521,044 ล้านบาท รองลงมาได้แก่ สินค้าที่มีการชำระอากรในช่วงอัตรา มากกว่าร้อยละ 5 ถึง 10, มากกว่าร้อยละ 20 ถึง 30, มากกว่าร้อยละ 10 ถึง 20 และ มากกว่าร้อยละ 0 ถึง 1 มีมูลค่าการนำเข้า จำนวน 30,688, 5,399, 2,807 และ 1,607 ล้านบาท ตามลำดับ

โดยสินค้าที่จัดเก็บอากรสูงสุด 10 อันดับแรก ได้แก่ ยานบกและส่วนประกอบ เครื่องจักรเครื่องใช้ไฟฟ้าและอุปกรณ์ เครื่องจักรเครื่องใช้กล ผลิตภัณฑ์ทางเภสัชกรรมของทำด้วยเหล็กหรือเหล็กกล้า พลาสติกและผลิตภัณฑ์ เครื่องหอมเครื่องสำอาง ยางและของทำด้วยยาง กากและเศษที่เหลือจากอุตสาหกรรมอาหาร และอุปกรณ์และเครื่องอุปกรณ์ทางทัศนศาสตร์(ตารางที่ 13)



➤ การจัดเก็บรายได้แทนหน่วยงานอื่น

นอกจากการจัดเก็บรายได้ศุลกากรแล้ว กรมศุลกากรยังมีภาระหน้าที่ในการจัดเก็บรายได้แทนหน่วยงานอื่นและโอนเป็นรายได้ให้รัฐบาล โดยในเดือนเมษายน 2559 จัดเก็บรายได้แทนหน่วยงานอื่น 33,040.67 ล้านบาท

หน่วย : ล้านบาท

หน่วยงาน	ประเภทภาษี	เมษายน 59	เมษายน 58	เปรียบเทียบ	
				จำนวน	ร้อยละ
กรมศุลกากร	อากรขาเข้า อากรขาออก ค่าธรรมเนียม	8,593.273	9,525.693	(932.420)	(9.79)
กรมสรรพากร	ภาษีการค้าและมูลค่าเพิ่ม	22,182.581	22,891.914	(709.333)	(3.10)
กรมสรรพสามิต	ภาษีสรรพสามิต	7,840.400	5,261.173	2,579.227	49.02
กระทรวงมหาดไทย	ภาษีที่มหาดไทย และภาษีบำรุงท้องถิ่น	3,017.692	3,002.708	14.984	0.50
รวม		41,633.946	40,681.488	952.458	2.34

หมายเหตุ : ไม่รวมเงินประกันกองทุนน้ำมันเนื่องจากยังมีไดโอนเป็นรายได้

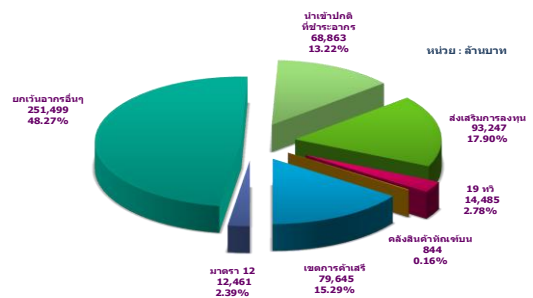
ในปีงบประมาณ 2559 (ต.ค.58 – เม.ย.59) กรมศุลกากรจัดเก็บรายได้ รวมทั้งสิ้น 299,188.42 ล้านบาท แยกเป็นรายได้ศุลกากร 66,658.99 ล้านบาท และรายได้ที่จัดเก็บแทนหน่วยงานอื่น 232,529.43 ล้านบาท แยกเป็นภาษีมูลค่าเพิ่ม 156,797.71 ล้านบาท ภาษีสรรพสามิต 54,166.88 ล้านบาท และ ภาษีเพื่อมหาดไทย 21,564.84 ล้านบาท

❖ การนำเข้าภายใต้การให้สิทธิประโยชน์ทางศุลกากร

➤ มูลค่าการนำเข้าจำแนกตามประเภทการได้รับสิทธิประโยชน์

มูลค่าการนำเข้าในเดือนเมษายน 2559 จำนวน 521,044 ล้านบาท แบ่งออกเป็นการนำเข้าปกติที่ชำระอากร จำนวน 68,863 ล้านบาท หรือร้อยละ 13.22 ของมูลค่านำเข้ารวม ต่ำกว่าเดือนก่อน 10,560 ล้านบาท หรือร้อยละ 13.30 และลดลงจากเดือนเดียวกันของปีที่ผ่านมา 7,257 ล้านบาท หรือร้อยละ 9.53 และการนำเข้าโดยได้รับสิทธิประโยชน์และสิทธิพิเศษ 452,181 ล้านบาท (ร้อยละ 86.79) ลดลงจากเดือนที่ผ่านมา 46,843 ล้านบาทหรือร้อยละ 9.39 และลดลงจากเดือนเดียวกันของปีที่ผ่านมา 43,983 ล้านบาท หรือร้อยละ 8.86

หน่วย : ล้านบาท



สำหรับการนำเข้าที่ได้รับสิทธิประโยชน์และสิทธิพิเศษ 452,181 ล้านบาท ประกอบด้วย การนำเข้าโดยได้รับการส่งเสริมการลงทุน จำนวน 93,247 ล้านบาท หรือร้อยละ 17.90 ของการนำเข้ารวม ลดลงจากเดือนที่ผ่านมา ร้อยละ 12.54 และลดลงจากเดือนเดียวกันของปีที่ผ่านมา ร้อยละ 9.53



การนำเข้ามาผลิตเพื่อส่งออกตามมาตรา 19 ทวิ 14,485 ล้านบาท หรือร้อยละ 2.78 ของการนำเข้ารวม ลดลงจากเดือนก่อน ร้อยละ 4.74 แต่สูงกว่าเดือนเดียวกันของปีที่ผ่านมา ร้อยละ 18.16

การนำเข้าในคลังสินค้าทัณฑ์บน 844 ล้านบาท หรือร้อยละ 0.16 ของการนำเข้ารวม ลดลงจากเดือนก่อน ร้อยละ 36.35 และต่ำกว่าเดือนเดียวกันของปีที่ผ่านมา ร้อยละ 52.15

การใช้สิทธิพิเศษภายใต้กรอบความตกลงเขตการค้าเสรี 79,645 ล้านบาท หรือร้อยละ 15.29 ของการนำเข้ารวม ลดลงจากเดือนก่อน ร้อยละ 3.40 แต่สูงกว่าเดือนเดียวกันของปีที่ผ่านมา ร้อยละ 9.25

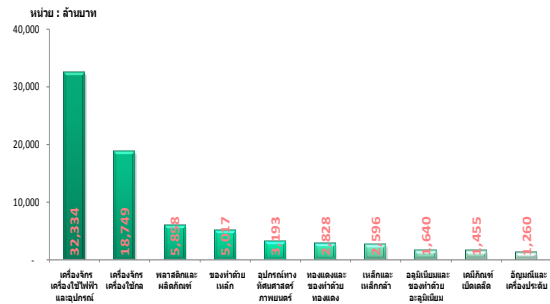
การนำเข้าโดยยกเว้นอากร ม.12 12,461 ล้านบาท หรือร้อยละ 2.39 ของการนำเข้ารวม ลดลงจากเดือนก่อน ร้อยละ 19.47 และต่ำกว่าเดือนเดียวกันของปีที่ผ่านมา ร้อยละ 20.12

และการนำเข้าโดยยกเว้นอากรอื่นๆ 251,499 ล้านบาท หรือร้อยละ 48.27 ของการนำเข้ารวม ลดลงจากเดือนก่อน ร้อยละ 9.52 และต่ำกว่าเดือนเดียวกันของปีที่ผ่านมา ร้อยละ 13.45 (ตารางที่ 14)

➤ **การใช้สิทธิภายใต้มาตรการส่งเสริมการลงทุน**

สินค้าที่ได้รับสิทธิประโยชน์ในเดือนเมษายน 2559 จำแนกตามประเภทสินค้าโดยเรียงลำดับตามมาตรการส่งเสริมการลงทุนที่มี

มูลค่าสูงสุด 3 อันดับแรก ได้แก่ เครื่องจักร เครื่องใช้ไฟฟ้าและอุปกรณ์ มีมูลค่าการนำเข้าที่ได้รับสิทธิประโยชน์ส่งเสริมการลงทุน 32,334 ล้านบาท รองลงมาได้แก่ เครื่องจักรเครื่องใช้กล 18,749 ล้านบาท และ พลาสติกและผลิตภัณฑ์ 5,858 ล้านบาท (ตารางที่ 15)

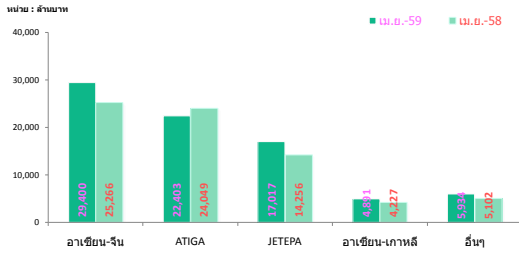


➤ **การใช้สิทธิพิเศษภายใต้กรอบความตกลงเขตการค้าเสรี**

ในเดือนเมษายน 2559 มีการใช้สิทธิพิเศษภายใต้กรอบความตกลงเขตการค้าเสรี 79,645 ล้านบาท โดยมีการใช้สิทธิสูงสุด 3 อันดับดังนี้ (ตาราง 16)

- เขตการค้าเสรีอาเซียน-จีน (ACN) มีการใช้สิทธิ 29,400 ล้านบาท เพิ่มขึ้นจากเดือนที่แล้ว ร้อยละ 9.01 และสูงกว่าเดือนเดียวกันของปีที่ผ่านมา ร้อยละ 16.36
- เขตการค้าเสรีอาเซียน (ATIGA) มีการใช้สิทธิ 22,403 ล้านบาท ลดลงจากเดือนที่แล้ว ร้อยละ 18.34 และต่ำกว่าเดือนเดียวกันของปีที่ผ่านมา ร้อยละ 6.84
- เขตการค้าเสรีไทย-ญี่ปุ่น (JTEPA) มีการใช้สิทธิ 17,017 ล้านบาท ลดลงจากเดือนที่แล้ว ร้อยละ 1.18 แต่สูงกว่าเดือนเดียวกันของปีที่ผ่านมา ร้อยละ 19.37





➤ การคืนอากรตามมาตรา 19 ทวิ

ในเดือนเมษายน 2559 มีการคืนอากรตามมาตรา 19 ทวิ โดยเป็นเงินสด หนังสือค้ำประกัน ประกันลอย และการวางประกันทางอิเล็กทรอนิกส์ 2,171.06 ล้านบาท เพิ่มขึ้นจากเดือนเดียวกันของปีที่ผ่านมา 1,482.24 ล้านบาท หรือร้อยละ 215.19 โดย กลุ่มเคมีภัณฑ์ และพลาสติก มีจำนวนเงินคืนอากรสูงสุด คิดเป็นร้อยละ 68.07 ของจำนวนเงินคืนทั้งหมด รองลงมาคือ กลุ่มอาหารและผลิตภัณฑ์ทางการเกษตร ร้อยละ 16.70 และ กลุ่มอุตสาหกรรมยานยนต์และส่วนประกอบ ร้อยละ 5.62 (ตารางที่ 17)

❖ การป้องกันและปราบปราม

ในเดือนเมษายน 2559 กรมศุลกากรปฏิบัติการป้องกันและปราบปราม โดยจับกุมผู้กระทำความผิดลักลอบหนีศุลกากรและหลีกเลี่ยงอากรจำนวน 2,529 ราย มูลค่าของกลางรวม 244.08 ล้านบาท (ลดลงจากเดือนเดียวกันของปีที่ผ่านมา 420.41 ล้านบาท หรือร้อยละ 63.27) แบ่งเป็น ความผิดฐาน ลักลอบหนีศุลกากร จำนวนทั้งหมด 441 ราย คิดเป็นมูลค่า 186.23 ล้านบาท (ลดลงจากเดือนเดียวกันของปีที่ผ่านมา 281.75 ล้านบาท หรือร้อยละ 60.21) และความผิดฐานหลีกเลี่ยงภาษีอากร จำนวน 2,088 ราย คิดเป็นมูลค่า 57.85 ล้านบาท (ลดลง

จากเดือนเดียวกันของปีที่ผ่านมา 138.66 ล้านบาท หรือร้อยละ 70.56) (ตารางที่ 18)

สินค้าลักลอบและหลีกเลี่ยงที่มีมูลค่าจับกุมสูงสุด 5 อันดับแรกของ เดือนเมษายน 2559

สินค้าลักลอบหนีศุลกากร	มูลค่า (ล้านบาท)
1. ธนบัตร	96.47
2. โคคาอิน	38.58
3. บุหรี่	15.45
4. กระเป๋า	5.09
5. รถยนต์	4.60

สินค้าหลีกเลี่ยงภาษีอากร	มูลค่า (ล้านบาท)
1. เครื่องจักรสำหรับผลิตแป้ง	22.11
2. ยาสเตรอยด์	3.76
3. แวกซ์	2.40
4. ขาหมูแช่แข็ง	2.37
5. ชิ้นส่วนอิเล็กทรอนิกส์	1.96

สถิติการจับกุมยาเสพติด	มูลค่า (ล้านบาท)
1. โคเคน	39.01
2. ยาไอซ์	2.33
3. วัตถุออกฤทธิ์ (DIAZEPAM)	0.19
4. ไบรอะทอม	0.17
5. วัตถุออกฤทธิ์ (KETAMINE)	0.02

สถิติการจับกุมสัตว์สงวนและพืชสงวน	มูลค่า (ล้านบาท)
1. ซากกระดูกสัตว์ป่า	0.02
2. นกแขกเต้า	0.01

สถิติการจับกุมทรัพย์สินทางปัญญา	มูลค่า (ล้านบาท)
1. จำนวน 9,879 ชิ้น	1.80



## Executive Summary

### April 2016

---

#### Exportation

The export value was THB 539,841 million (USD 15,545 million), Decreased 1.55 percent compared with the same month last year and it decreased from the previous month 20.20 percent.

Thailand's major export markets were ASEAN accounting for 25.96 percent of total export value, followed by United State, China, European Union, and Japan

#### Importation

The import value was THB 521,044 million (USD 14,824 million), decreased 8.95 percent compared with the same month last year and it decreased from the previous month 9.92 percent.

Thailand's major import markets were China accounting for 22.18 percent of total import value, followed by ASEAN, Japan, European Union and United States.

#### Balance of trade

Thailand recorded a trade surplus of THB 18,797 million in April 2016 (USD 721 million). In the previous month, Thailand recorded a trade surplus of THB 98,082 million (USD 2,966 million), likewise, the same month last year Thailand trade deficit was THB 23,968 million (USD 527 million).

#### Revenue collection

Total revenue collected by Customs Department was THB 41,633.95 million, increased from the same month last year THB 952.46 million (2.34 percent). The Customs revenue was THB 8,593.27 million, lower than estimated revenue THB 1,106.73 million or 11.41 percent (And it was lower than the same month last year 9.79 percent). Other government revenue (Excise tax, Value added tax and Municipal tax) was THB 33,040.67 million, which was higher than the revenue in the same period of the previous year THB 1,884.88 million (6.05 percent).

#### Importation under Customs Privilege Schemes is as follows:

- Value of imports which entitled to all Customs privilege schemes was THB 108,576 million (20.84 percent of total imports).
- Value of imports under FTAs was THB 79,645 million (15.29 percent of total imports).
- Value of imports under section 12 was THB 12,461 million (2.39 percent of total imports).
- Value of imports under other duty privilege schemes was THB 251,499 million (48.27 percent of total imports).

#### Suppression

Total number of arrests of smuggling and evasion of Customs duties were 2,530 cases with value of THB 244.08 million, decreased from the same month last year THB 420.41 million (63.27 percent).

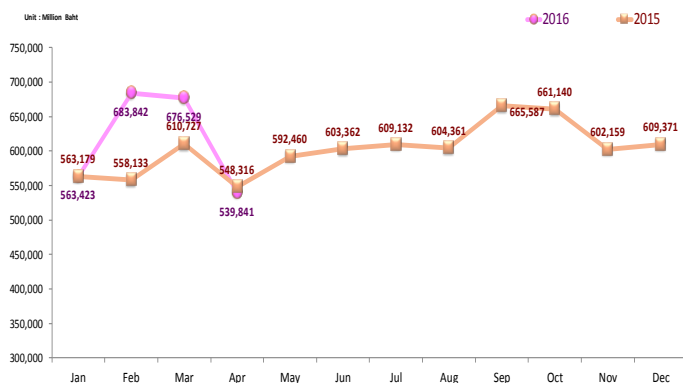


## Overview of Thailand's International Trade April 2016

International trade of Thailand in April 2016 decreased 5.33 percent compared with the same month last year and it decreased 15.47 percent compared with the previous month. The total International trade was THB 1,060,885 million (USD 30,369 million), divided into the export value of THB 539,841 million and import value of THB 521,044 million. Trade surplus was THB 18,797 million (USD 721 million) Likewise, the trade deficit was THB 23,968 million last year.

### Exportation

Export value in April 2016 was THB 539,841 million (USD 15,545 million), decreased from the same month last year THB 8,475 million or 1.55 percent and decreased from the previous month THB 136,688 million or 20.20 percent. (Table 1-3)



### Value of Exports classified by product categories

Exported goods in April 2016 by product categories: The highest export value was manufacturing with the export value of THB 479,331 million, decreased from the same month last year THB 12,431 million (2.53 percent), which reached 88.79 percent of the total exports. (Table 4)

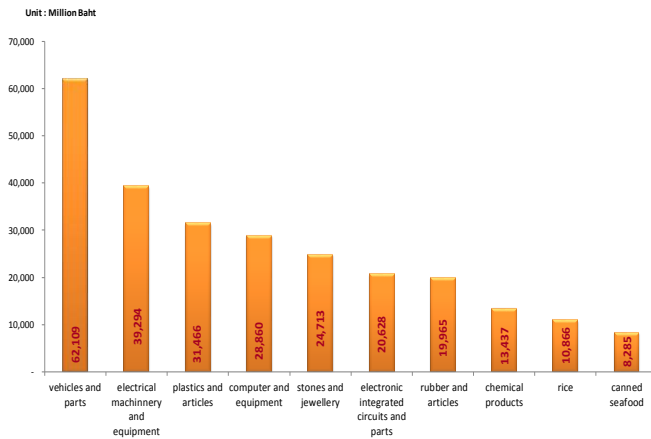
The top six highest value of exports by product categories is as follows:

Category	Export Value (Million Baht)	As % of Total Exports
Manufacturing	479,331	88.79
Agriculture	46,039	8.53
Fishery	5,081	0.94
Mining	5,364	0.99
Forestry	3,706	0.69
Other exports	320	0.06

### Value of Exports classified by product types

Products with the highest export values in the top 10 rankings in April 2016, including vehicles and parts, electrical machinery and equipment, plastics and articles thereof, computer and equipment, stones and jewelry, electronic integrated circuits and parts, rubber and articles, chemical products, rice, and canned seafood respectively. The total exports value of 10 products was THB 259,623 million or 48.09 percent of the total exports. (Table 5)

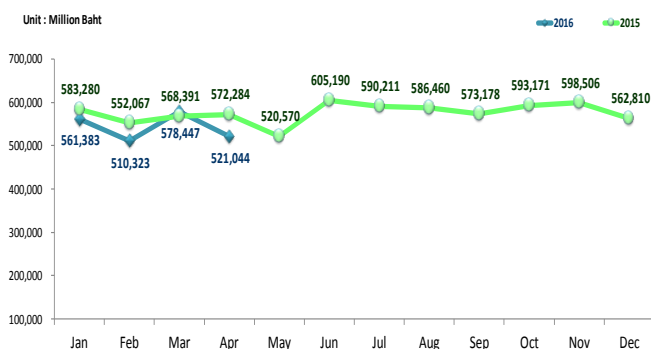




Compared with April 2015, products with higher values of exports including, electronic integrated circuits and parts, electrical machinery and equipment, and stones and jewelry increased 6.89, 3.56 and 2.14 percent respectively, while computer and equipment, chemical products, canned seafood, rice, vehicles and parts, rubber and articles and plastics and articles thereof decreased 22.72, 16.61, 7.27, 5.31, 4.64, 2.36 and 0.61 percent, respectively. (Table 5)

### ❖ Importation

Import value in April 2016 was THB 521,044 million (USD 14,824 million), decreased from the same month last year THB 51,240 million or 8.95 percent and decreased from the previous month THB 57,403 million or 9.92 percent.(Table1-3)



### ➤ Value of Imports classified by product categories

Imported goods in April 2016 by product categories: The highest import value was capital goods with the import value of THB 227,246 million, decreased from the same month last year THB 11,850 million (4.96 percent). Followed by raw materials and intermediate goods THB 129,609 million, consumer goods THB 73,440 million and other imports THB 90,749 million. (Table 6)

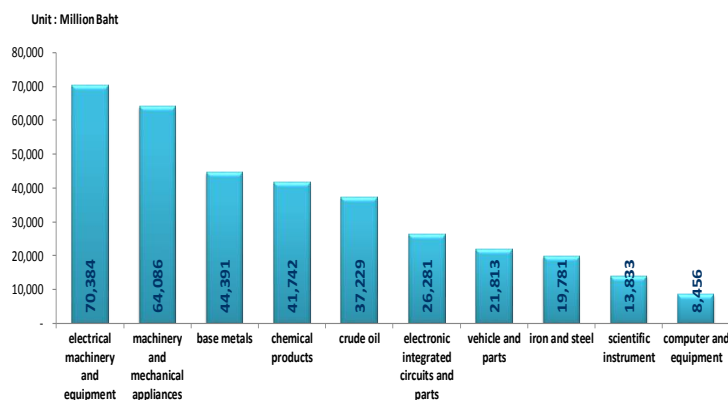
The top four highest value of imports by product categories is as follows :

Category	Import Value (Million Baht)	As % of Total Imports
Capital goods	227,246	43.61
Raw materials and intermediate goods	129,609	24.87
Consumer goods	73,440	14.09
Other imports	90,749	17.42

### ➤ Value of Imports classified by product types

Products with the highest import value in the top 10 rankings in April 2016, including electrical machinery and equipment, machinery and mechanical appliances, base metals, chemical products, crude oils, electronic integrated circuits and parts, vehicle and parts, iron and steel, scientific instrument and computer and equipment, respectively. The total imports value of 10 products was THB 347,996 million or 66.79 percent of the total imports. (Table 7)



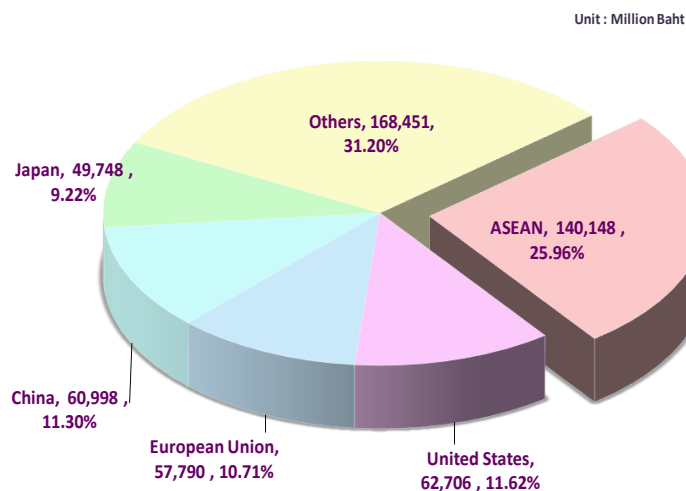


Compared with April 2015, products with highest values of imports including, vehicle and parts, scientific instrument, base metals, electrical machinery and equipment, increased 13.98, 7.06, 5.82 and 4.66 percent, respectively, while crude oils, chemical products, computer and equipment, machinery and mechanical appliances, electronic integrated circuits and parts, and iron and steel, decreased 42.29, 10.00, 4.35, 3.55, 2.34, and 2.06 percent, respectively. (Table 7)

## ❖ Important Trading Partners of Thailand

### ➤ Exportation

In April 2016, Thailand major export destinations were the ASEAN countries with the export value of THB 140,148 million or 25.96 percent of the total exports. It increased from the same month last year 1.58 percent (the ASEAN countries with the highest export value were Malaysia with the value of THB 25,836 million and Indonesia with the value of THB 23,760 million). The second largest export destination was United State with the value of THB 62,706 million, followed by China with the value of THB 60,998 million, the European Union countries with the value of THB 57,790 million, and Japan with the value of THB 49,748 million. For other countries, the export value was THB 168,451 million. (Table 8, 8.1 and 8.2)

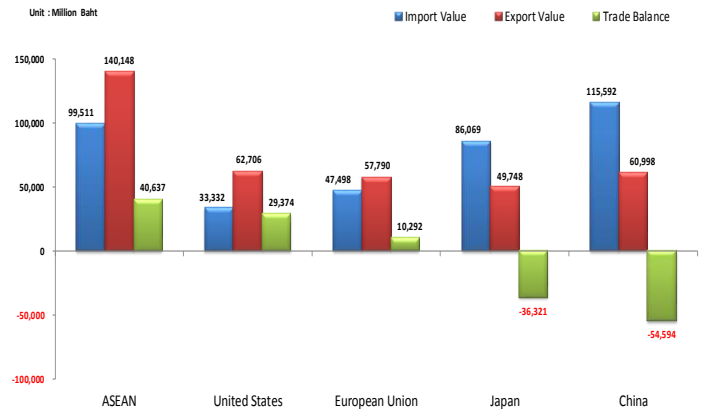


➤ *Importation*

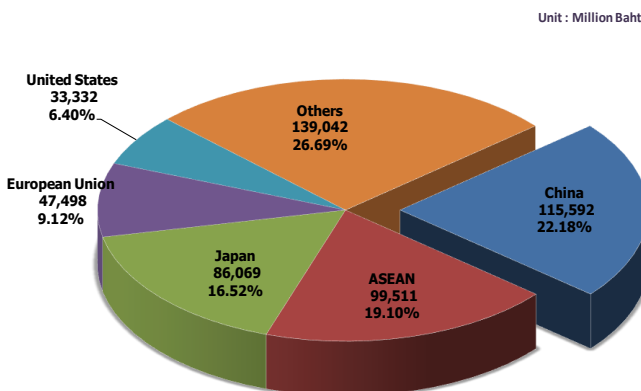
In April 2016, Thailand major import destination was China with the import value of THB 115,592 million or 22.18 percent of the total imports. It increased from the same month last year 8.25 percent, The second largest import destination were The ASEAN countries with the value of THB 99,511 million or 19.10 percent of the total imports, decreased from the same month last year 17.06 percent, (the ASEAN countries with the highest import value were Malaysia with the value of THB 28,828 million and Singapore with the value of THB 18,349 million). Followed by Japan with the value of THB 86,069 million, the European Union countries with the value of THB 47,498 million and the United States with the value of THB 33,332 million. For other countries, the import value was THB 139,042 million. (Table 8, 8.1 and 8.2)

➤ *Balance of Trade*

In April 2016, Thailand recorded a trade surplus of THB 18,797 million (USD 721 million), with the export value of THB 539,841 million (USD 15,545 million) and the import value of THB 521,044 million (USD 14,824 million). (Table 1-3)



Thailand had a trade surplus with the ASEAN countries, other countries, the United States, the European Union countries with amount of THB 40,637, 29,409, 29,347 and 10,292 million, respectively. While the trade was deficit with China and Japan were amount of THB 54,594 and 36,321 million, respectively. (Table 8)





## Result of Customs Operations April 2016

### ❖ Revenue Collection

Total revenue collected by the Customs Department in April 2016 was THB 41,633.95 million; higher than the same period last year THB 952.46 million or 2.34 percent. The Customs revenue was THB 8,593.27 million. Other government revenue was THB 33,040.67 million. A ratio between Customs revenue and other government revenue was as 21 : 79

#### ➤ Customs Revenue collection

In April 2016, the Customs revenue was THB 8,593.27 million, lower than estimated revenue THB 1,106.73 million (11.41 percent) and lower than the same month last year THB 932.42 million (9.79 percent) which divided into the following types of taxes:

Customs revenue was mainly from import duty which had a share of 98.03 percent. In April 2016 the amount of import duty which the Department of Customs collected was THB 8,423.84 million (lower than the estimated amount 11.42 percent and lower than the same month of the previous year 9.79 percent). Due to the total Thai Baht amount of imports decreased by 8.95 percent year on year. *Amongst the imported products*, vehicles and parts mostly decreased in import duty, which was lower than the same month last year THB 268.5 million (16.26 percent), followed by iron and steel, electrical machinery and equipment decreased THB 135.42 and THB 130.35 million, respectively.

Export duty was THB 11.21 million and Customs fees was THB 158.24 million.

Unit : Million Baht

	Apr.	Apr.	Compared to Last FY		Target Set	Compared to Target Set	
	2016	2015	Amount	Percentage	Apr. 2016	Amount	Percentage
Import Duty	8,423.841	9,325.312	(901.471)	(9.67)	9,510.000	(1,086.159)	(11.42)
Export Duty	11.206	16.819	(5.613)	(33.37)	25.000	(13.794)	(55.18)
Customs Fees	158.226	183.562	(25.336)	(13.80)	165.000	(6.774)	(4.11)
Summary	8,593.273	9,525.693	(932.420)	(9.79)	9,700.000	(1,106.727)	(11.41)

Remark: Estimates in accordance with budget documents.



On the tariff structure, the highest import value was the goods with duty paid at the rate from more than 1 percent to 5 percent with the import value of THB 31,021 million, equivalent to 5.95 percent of the total imports (THB 521,044 million), followed by goods with duty paid at the rate from 5 percent to 10 percent, from 20 to 30 percent, from 10 percent to 20 percent and from 0 percent to 1 percent with the import value of THB 30,688, 5,399, 2,807 and 1,607 million, respectively.

The top 10 imported goods that had the highest revenue collection were vehicle and parts, electrical machinery and equipment, machinery and mechanical appliances, pharmaceutical products, articles of iron or steel, plastics and articles thereof, perfumery cosmetic, rubber and articles thereof, residues and waste from the food industries, and equipment and optical. (Table 13)

#### ➤ *Government Revenue Collected by the Customs Department*

Besides collecting Customs revenue, the Customs Department also has responsibility for collecting other government revenue and then transfers the revenue to the government. In April 2016, government revenue which excludes customs revenue was THB 33,040.67 million.

Unit : Million Baht

Agency	Type of Tax	Apr. 2016	Apr. 2015	Comparison	
				Amount	Percentage
Customs Dept.	Customs Duty	8,593.273	9,525.693	(932.420)	(9.79)
Revenue Dept.	Value Added Tax	22,182.581	22,891.914	(709.333)	(3.10)
Excise Dept.	Excise Tax	7,840.400	5,261.173	2,579.227	49.02
Ministry of Interior	Municipal Tax	3,017.692	3,002.708	14.984	0.50
Summary		41,633.946	40,681.488	952.458	2.34

Remark: does not include deposit of oil fund due to not transfer as revenue yet

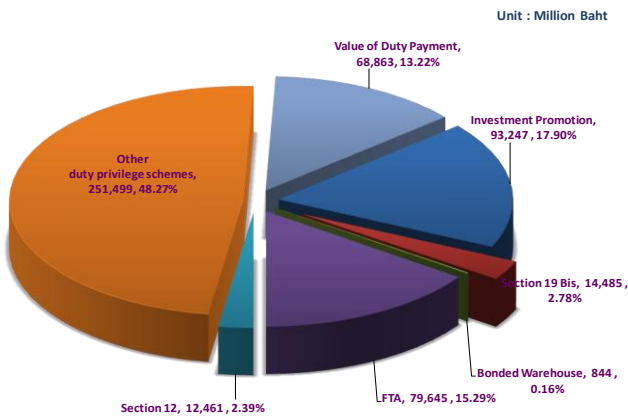
In fiscal year 2016 (October 2015 – April 2016) total revenue collected by Customs Department was THB 299,188.42 million. Customs revenue was THB 66,658.99 million. Other government revenue was THB 232,529.43 million. (Value added tax THB 156,797.71 million, Excise tax THB 54,166.88 million and Municipal tax THB 21,564.84 million)



## ❖ Customs Privilege Schemes

### ➤ Import Value under Customs privilege schemes

Import value in April 2016 was THB 521,044 million which was divided as a regular import with the value of THB 68,863 million (13.22 percent of the total imports), decreased THB 10,560 million (13.30 percent) from the previous month and decreased THB 7,257 million (9.53 percent) compared with the same month last year. The value of import under privilege schemes was THB 452,181 million (86.79 percent), decreased THB 46,843 million or 9.39 percent from the previous month and decreased THB 43,983 million or 8.86 percent compared with the same month last year.



The value of import under privilege schemes was THB 452,181 million; consisting of the importation under investment promotion schemes with the value of THB 93,247 million (17.90 percent of total imports), decreased 12.54 percent from the previous month and decreased 9.53 percent compared with the same month last year.

The value of import for duty-drawback under Section 19 bis was THB 14,485 million (2.78 percent) decreased 4.74 percent compared with the previous month but increased 18.16 percent from the same month last year.

The value of import to bonded warehouse was THB 844 million (0.16 percent), decreased 36.35 percent compared with the previous month and decreased 52.15 percent from the same month last year.

The value of import under FTA framework was THB 79,645 million (15.29 percent), decreased 3.40 percent compared with the previous month but increased 9.25 percent from the same month last year.

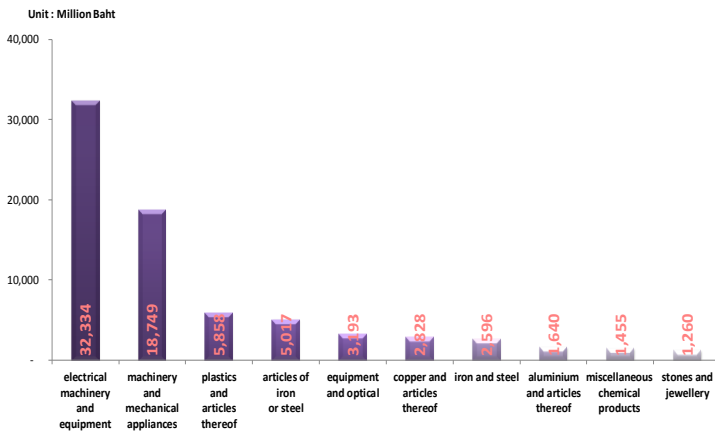
The value of import under Section 12 was THB 12,461 million (2.39 percent), decreased 19.47 percent compared with the previous month and decreased 20.12 percent from the same month last year.

The value of import under other duty privilege schemes was THB 251,499 million ( 48.27 percent), decreased 9.52 percent compared with the previous month and decreased 13.45 percent from the same month last year. (Table 14)



➤ *Import Value of BOI Investment Promotion classified by product types*

As for products imported under the BOI investment promotion schemes classified by product types in April 2016, the highest import value was electrical machinery and equipment with the value of THB 32,334 million, followed by machinery and mechanical appliances with the value of THB 18,749 million and plastics and articles thereof with the value of THB 5,858 million. (Table 15)



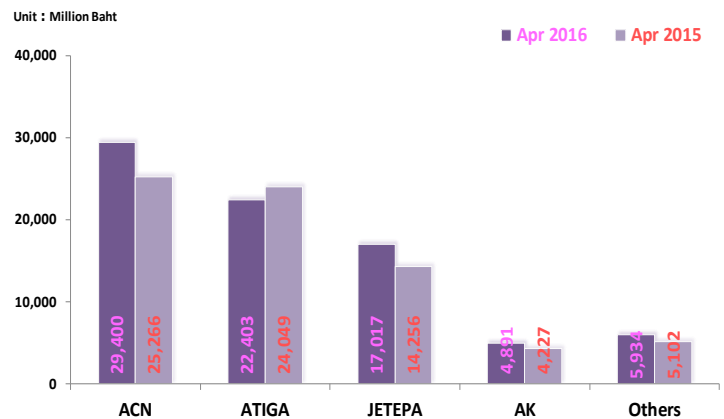
➤ *Privileges under FTA Framework*

In April 2016, the imported value under FTA framework was THB 79,645 million and the top 3 of the FTA privileges were as follows:

- The value of commodity goods utilizing privileges under ASEAN – China FTA (ACN) was THB 29,400 million, increased 9.01 percent compared with the previous month and increased 16.36 percent from the same month last year.

- The value of commodity goods utilizing privileges under ASEAN FTA (ATIGA) was THB 22,403 million, decreased 18.34 percent compared with the previous month and decreased 6.84 percent from the same month last year.

- The value of commodity goods utilizing privileges under Japan – Thailand FTA (JTEPA) was THB 17,017 million, decreased 1.18 percent compared with the previous month but increased 19.37 percent from the same month last year. (Table 16)



### ➤ *The Duty Drawback under Section 19 bis*

In April 2016, the duty drawback under Section 19 bis by cash, letter of guarantee, revolving guarantee and e-guarantee was THB 2,171.06 million, increased from the same month last year THB 688.82 million or 215.19 percent. As for imported products under claim Section 19 bis classified by Sector Industry in April 2016, the highest Duty Drawback value was Plastics and Chemicals Industry 68.07 percent, followed by Food and agricultural products 16.70 percent, and Automotive and components industry 5.62 percent . (Table 17)

### ❖ **Suppression**

In April 2016, total number of arrests of smuggling and evasion of Customs duties were 2,529 cases with the value of THB 244.08 million ( decreased 63.27 percent from the same month last year), classified into 441 cases of smuggling offence with the value of THB 186.23 million (decreased 60.21 percent from the same month last year) and 2,088 cases of Customs duty evasion with the value of THB 57.85 million (decreased 70.56 percent from the same month last year). (Table 18)

#### Top 5 of Smuggled Goods and Evaded Goods with highest Value in April 2016

Smuggled Goods	Value (Million Baht)
1. Bill	96.47
2. Cocaine	38.58
3. Cigarette	15.45
4 Bag	5.09
5. Passenger Car	4.60

Evaded Goods	Value (Million Baht)
1. Equipment for flour production	22.11
2. Steroid	3.76
3. Wax	2.40
4. Frozen Pork	2.37
5. Electronic components	1.96

Drug Arrest	Value (Million Baht)
1. Cocaine	39.01
2. Methamphetamine	2.33
3. Diazepam	0.19
4. Kratom	0.17
5. Ketamine	0.02

Arrest of Conserved Animals or Plants	Value (Million Baht)
1. Fossil skull wildlife	0.02
2. Red-breasted Parakeet	0.01

Intellectual Property Arrest	Value (Million Baht)
1. Amount of 9,879 pieces	1.80

# ตารางสถิติ



ตารางที่ 1 : มูลค่าการนำเข้า-ส่งออก และดุลการค้า เปรียบเทียบระหว่างปี 2559 และปี 2558  
Table 1 : Value of Exports - Imports and Balance of Trade

หน่วย : ล้านบาท  
Unit : Million Baht

เดือน	การนำเข้า (Importation)				การส่งออก (Exportation)				ดุลการค้า (Balance of Trade)		Month
	2559 (2016)	2558 (2015)	เพิ่ม (ลด) (Diff.)	%	2559 (2016)	2558 (2015)	เพิ่ม (ลด) (Diff.)	%	2559 (2016)	2558 (2015)	
มกราคม	561,383	583,280	(21,897)	(3.75)	563,423	563,179	244	0.04	2,040	(20,101)	Jan
กุมภาพันธ์	510,323	552,067	(41,744)	(7.56)	683,842	558,133	125,709	22.52	173,519	6,066	Feb
มีนาคม	578,447	568,391	10,056	1.77	676,529	610,727	65,802	10.77	98,082	42,336	Mar
เมษายน	521,044	572,284	(51,240)	(8.95)	539,841	548,316	(8,475)	(1.55)	18,797	(23,968)	Apr
พฤษภาคม											May
มิถุนายน											Jun
กรกฎาคม											Jul
สิงหาคม											Aug
กันยายน											Sep
ตุลาคม											Oct
พฤศจิกายน											Nov
ธันวาคม											Dec
รวม	2,171,197	2,276,022	(104,825)	(4.61)	2,463,635	2,280,355	183,280	8.04	292,438	4,333	Total

ที่มาของข้อมูล: สำนักเทคโนโลยีสารสนเทศและการสื่อสาร กรมศุลกากร  
จัดทำโดย: สำนักแผนและการต่างประเทศ กรมศุลกากร

ตารางที่ 2 : มูลค่าการนำเข้า-ส่งออก และดุลการค้า ในรูปสกุลเงินดอลลาร์สหรัฐ (USD) เปรียบเทียบระหว่างปี 2559 และปี 2558  
Table 2 : Value of Exports - Imports and Balance of Trade in the U.S. Dollar currency format

หน่วย : ล้านดอลลาร์  
Unit : Million US Dollars

เดือน	การนำเข้า (Importation)				การส่งออก (Exportation)				ดุลการค้า (Balance of Trade)		Month
	2559 (2016)	2558 (2015)	เพิ่ม (ลด) (Diff.)	%	2559 (2016)	2558 (2015)	เพิ่ม (ลด) (Diff.)	%	2559 (2016)	2558 (2015)	
มกราคม	15,474	17,658	(2,184)	(12.37)	15,711	17,248	(1,537)	(8.91)	237	(410)	Jan
กุมภาพันธ์	14,008	16,839	(2,831)	(16.81)	18,993	17,225	1,768	10.26	4,985	386	Feb
มีนาคม	16,159	17,363	(1,204)	(6.93)	19,125	18,878	247	1.31	2,966	1,515	Mar
เมษายน	14,824	17,423	(2,599)	(14.92)	15,545	16,896	(1,351)	(8.00)	721	(527)	Apr
พฤษภาคม											May
มิถุนายน											Jun
กรกฎาคม											Jul
สิงหาคม											Aug
กันยายน											Sep
ตุลาคม											Oct
พฤศจิกายน											Nov
ธันวาคม											Dec
รวม	60,465	69,283	(8,818)	(12.73)	69,374	70,247	(873)	(1.24)	8,909	964	Total

ที่มาของข้อมูล: สำนักเทคโนโลยีสารสนเทศและการสื่อสาร กรมศุลกากร  
จัดทำโดย: สำนักแผนและการต่างประเทศ กรมศุลกากร

ตารางที่ 3 : มูลค่าการนำเข้า-ส่งออก และดุลการค้า เดือนเมษายน 2559 เปรียบเทียบกับ เดือนเมษายน 2558 และเดือนมีนาคม 2559  
Table 3 : Value of Exports - Imports and Balance of Trade of April 2016 compare to April 2015 and March 2016

หน่วย : ล้านบาท  
Unit : Million

	เม.ย.59	เม.ย.58	มี.ค.59	เปรียบเทียบกับ เม.ย.58		เปรียบเทียบกับ มี.ค.59		
	Apr. 2016	Apr. 2015	Mar. 2016	Compare to Apr. 2015		Compare to Mar. 2016		
				เพิ่ม (ลด) (Diff.)	%	เพิ่ม (ลด) (Diff.)	%	
ในรูปสกุลเงินบาท								Thai Baht currency format
- การนำเข้า	521,044	572,284	578,447	(51,240)	(8.95)	(57,403)	(9.92)	- Importation
- การส่งออก	539,841	548,316	676,529	(8,475)	(1.55)	(136,688)	(20.20)	- Exportation
ดุลการค้า	18,797	(23,968)	98,082	42,765	(178.43)	(79,285)	(80.84)	Balance of Trade
ในรูปสกุลเงินดอลลาร์(USD)								U.S. Dollar currency format
- การนำเข้า	14,824	17,423	16,159	(2,599)	(14.92)	(1,335)	(8.26)	- Importation
- การส่งออก	15,545	16,896	19,125	(1,351)	(8.00)	(3,580)	(18.72)	- Exportation
ดุลการค้า	721	(527)	2,966	1,248	(236.81)	(2,245)	(75.69)	Balance of Trade

ที่มาของข้อมูล: สำนักเทคโนโลยีสารสนเทศและการสื่อสาร กรมศุลกากร  
จัดทำโดย: สำนักแผนและการต่างประเทศ กรมศุลกากร



ตารางที่ 4 : มูลค่าการส่งออกจำแนกตามหมวดสินค้าในเดือนเมษายน 2559 เปรียบเทียบกับ เดือนเมษายน 2558 และเดือนมีนาคม 2559

Table 4 : Value of Exports by main categories of April 2016 compare to April 2015 and March 2016

หน่วย : ล้านบาท  
Unit : Million Baht

หมวดสินค้า	เม.ย.59 Apr. 2016	เม.ย.58 Apr. 2015	มี.ค.59 Mar. 2016	เปรียบเทียบกับ เม.ย.58 Compare to Apr. 2015		เปรียบเทียบกับ มี.ค.59 Compare to Mar. 2016		Category
				เพิ่ม (ลด) (Diff.)	%	เพิ่ม (ลด) (Diff.)	%	
หมวดสินค้าเกษตร	46,039	43,882	51,490	2,157	4.92	(5,451)	(10.59)	Agriculture
หมวดสินค้าประมง	5,081	4,259	5,713	822	19.31	(633)	(11.07)	Fishery
หมวดสินค้าป่าไม้	3,706	3,401	4,820	305	8.96	(1,114)	(23.10)	Forestry
หมวดสินค้าเหมืองแร่	5,364	5,003	7,394	361	7.22	(2,030)	(27.45)	Mining
หมวดสินค้าอุตสาหกรรม	479,331	491,761	606,820	(12,431)	(2.53)	(127,489)	(21.01)	Manufacturing
อื่น ๆ	320	9	292	311	3,316.34	28	9.70	Others
<b>รวมมูลค่าส่งออก</b>	<b>539,841</b>	<b>548,316</b>	<b>676,529</b>	<b>(8,475)</b>	<b>(1.55)</b>	<b>(136,688)</b>	<b>(20.20)</b>	<b>Total Exports</b>

ที่มาของข้อมูล: สำนักเทคโนโลยีสารสนเทศและการสื่อสาร กรมศุลกากร  
จัดทำโดย: สำนักแผนและการต่างประเทศ กรมศุลกากร  
สินค้า: การจำแนกหมวดสินค้าใช้หลักเกณฑ์ของอนุสารแห่งประทศไทย

ตารางที่ 5 : สินค้าส่งออกที่มีมูลค่าสูงสุด 10 อันดับแรก ในเดือนเมษายน 2559 เปรียบเทียบกับเดือนเมษายน 2558 และเดือนมีนาคม 2559

Table 5 : The highest export values in the top 10 rankings of April 2016 compare to April 2015 and March 2016

หน่วย : ล้านบาท  
Unit : Million Baht

ลำดับที่	ประเภทสินค้า	เม.ย.59 Apr. 2016	เม.ย.58 Apr. 2015	มี.ค.59 Mar. 2016	เปรียบเทียบกับ เม.ย.58 Compare to Apr. 2015		เปรียบเทียบกับ มี.ค.59 Compare to Mar. 2016		Product Type
					เพิ่ม (ลด) (Diff.)	%	เพิ่ม (ลด) (Diff.)	%	
1	ยานบกและส่วนประกอบ	62,109	65,131	90,383	(3,022)	(4.64)	(28,274)	(31.28)	vehicles and parts
2	เครื่องจักรเครื่องใช้ไฟฟ้าและอุปกรณ์	39,294	37,944	42,941	1,350	3.56	(3,647)	(8.49)	electrical machinery and equipment
3	พลาสติกและผลิตภัณฑ์	31,466	31,660	35,555	(194)	(0.61)	(4,089)	(11.50)	plastics and articles thereof
4	เครื่องคอมพิวเตอร์และอุปกรณ์	28,860	37,345	38,096	(8,485)	(22.72)	(9,236)	(24.24)	computer and equipment
	- เครื่องคอมพิวเตอร์	26,646	28,988	30,145	(2,342)	(8.08)	(3,499)	(11.61)	- computer
	- อุปกรณ์	2,214	8,356	7,951	(6,142)	(73.50)	(5,737)	(72.15)	- equipment
5	อัญมณีและเครื่องประดับ	24,713	24,195	44,559	518	2.14	(19,846)	(44.54)	stones and jewellery
6	แผงวงจรไฟฟ้าและส่วนประกอบ	20,628	19,299	22,324	1,329	6.89	(1,696)	(7.60)	electronic integrated circuits and parts
7	ยางและผลิตภัณฑ์	19,965	20,448	24,015	(483)	(2.36)	(4,050)	(16.86)	rubber and articles
8	เคมีภัณฑ์	13,437	16,113	14,384	(2,676)	(16.61)	(947)	(6.58)	chemical products
9	ข้าว	10,866	11,475	15,163	(609)	(5.31)	(4,297)	(28.34)	rice
10	อาหารทะเลกระป๋อง	8,285	8,935	10,320	(650)	(7.27)	(2,035)	(19.72)	canned seafood
	<b>รวม 10 อันดับ</b>	<b>259,623</b>	<b>272,545</b>	<b>337,740</b>	<b>(12,922)</b>	<b>(4.74)</b>	<b>(78,117)</b>	<b>(23.13)</b>	<b>Total of Top 10</b>
	กลุ่มสินค้าอื่น ๆ	280,218	275,771	338,789	4,447	1.61	(58,571)	(17.29)	Others
	<b>รวมมูลค่าส่งออก</b>	<b>539,841</b>	<b>548,316</b>	<b>676,529</b>	<b>(8,475)</b>	<b>(1.55)</b>	<b>(136,688)</b>	<b>(20.20)</b>	<b>Total Exports</b>

ที่มาของข้อมูล: สำนักเทคโนโลยีสารสนเทศและการสื่อสาร กรมศุลกากร  
จัดทำโดย: สำนักแผนและการต่างประเทศ กรมศุลกากร  
สินค้า: การจำแนกหมวดสินค้าใช้หลักเกณฑ์ของอนุสารแห่งประทศไทย

ตารางที่ 6 : มูลค่าการนำเข้าจำแนกตามหมวดสินค้าในเดือนเมษายน 2559 เปรียบเทียบกับเดือนเมษายน 2558 และเดือนมีนาคม 2559

Table 6 : Value of Imports by main categories of April 2016 compare to April 2015 and March 2016

หน่วย : ล้านบาท  
Unit : Million Baht

หมวดสินค้า	เม.ย.59 Apr. 2016	เม.ย.58 Apr. 2015	มี.ค.59 Mar. 2016	เปรียบเทียบกับ เม.ย.58 Compare to Apr. 2015		เปรียบเทียบกับ มี.ค.59 Compare to Mar. 2016		Category
				เพิ่ม (ลด) (Diff.)	%	เพิ่ม (ลด) (Diff.)	%	
หมวดสินค้าอุปโภคบริโภค	73,440	69,680	82,771	3,760	5.40	(9,331)	(11.27)	Consumer goods
หมวดสินค้าขั้นกลางและวัตถุดิบ	129,609	132,932	143,046	(3,323)	(2.50)	(13,437)	(9.39)	Raw materials and intermediate goods
หมวดสินค้าทุน	227,246	239,096	248,343	(11,850)	(4.96)	(21,097)	(8.50)	Capital goods
หมวดสินค้าอื่นๆ	90,749	130,576	104,287	(39,827)	(30.50)	(13,538)	(12.98)	Others
<b>รวมมูลค่านำเข้า</b>	<b>521,044</b>	<b>572,284</b>	<b>578,447</b>	<b>(51,240)</b>	<b>(8.95)</b>	<b>(57,403)</b>	<b>(9.92)</b>	<b>Total Imports</b>

ที่มาของข้อมูล: สำนักเทคโนโลยีสารสนเทศและการสื่อสาร กรมศุลกากร  
จัดทำโดย: สำนักแผนและการต่างประเทศ กรมศุลกากร  
สินค้า: การจำแนกหมวดสินค้าใช้หลักเกณฑ์ของอนุสารแห่งประทศไทย





ตารางที่ 7 : สินค้าที่มีมูลค่านำเข้าสูงสุด 10 อันดับแรกในเดือนเมษายน 2559 เปรียบเทียบกับเดือนเมษายน 2558 และเดือนมีนาคม 2559  
Table 7 : The highest Import Values in the top 10 rankings April 2016 compare to April 2015 and March 2016

หน่วย : ล้านบาท  
Unit : Million Baht

ลำดับที่	ประเภทสินค้า	เม.ย.59 Apr. 2016	เม.ย.58 Apr. 2015	มี.ค.59 Mar. 2016	เปรียบเทียบกับ เม.ย.58 Compare to Apr. 2015		เปรียบเทียบกับ มี.ค.59 Compare to Mar. 2016		Product Type
					เพิ่ม (ลบ) (Diff.)	%	เพิ่ม (ลบ) (Diff.)	%	
					1	เครื่องจักรเครื่องใช้ไฟฟ้าและอุปกรณ์	70,384	67,251	
2	เครื่องจักรเครื่องใช้	64,086	66,444	65,465	(2,358)	(3.55)	(1,379)	(2.11)	machinery and mechanical appliances
3	โลหะสามัญ	44,391	41,949	46,842	2,442	5.82	(2,451)	(5.23)	base metals
4	เคมีภัณฑ์	41,742	46,378	45,429	(4,636)	(10.00)	(3,687)	(8.12)	chemical products
5	น้ำมันดิบ	37,229	64,514	34,885	(27,285)	(42.29)	2,344	6.72	crude oil
6	แผงวงจรไฟฟ้าและส่วนประกอบ	26,281	26,911	26,055	(630)	(2.34)	226	0.87	electronic integrated circuits and parts
7	ยานบกและส่วนประกอบ	21,813	19,137	24,213	2,676	13.98	(2,400)	(9.91)	vehicle and parts
8	เหล็กและเหล็กกล้า	19,781	20,198	19,886	(417)	(2.06)	(105)	(0.53)	iron and steel
9	เครื่องมือทางวิทยาศาสตร์	13,833	12,921	16,276	912	7.06	(2,443)	(15.01)	scientific instrument
10	คอมพิวเตอร์และอุปกรณ์	8,456	8,841	9,128	(385)	(4.35)	(672)	(7.36)	computer and equipment
รวม 10 อันดับ		347,996	374,544	373,645	(26,548)	(7.09)	(25,649)	(6.86)	Total of Top 10
กลุ่มสินค้าอื่น ๆ		173,048	197,740	204,802	(24,692)	(12.49)	(31,754)	(15.50)	Others
รวมมูลค่านำเข้า		521,044	572,284	578,447	(51,240)	(8.95)	(57,403)	(9.92)	Total Imports

ที่มาของข้อมูล: สำนักเทคโนโลยีสารสนเทศและการสื่อสาร กรมศุลกากร  
จัดทำโดย: สำนักแผนและการต่างประเทศ กรมศุลกากร  
สินค้า: การแบ่งชนิดสินค้าใช้หลักเกณฑ์ของอนุกรมฯ แห่งประเทศไทย

ตารางที่ 8 : มูลค่าการนำเข้า - ส่งออก คู่การค้า ประเทศคู่ค้าที่สำคัญของไทย เดือนเมษายน 2559, เดือนเมษายน 2558 และเดือนมีนาคม 2559  
Table 8 : Value of Exports - Imports, Balance of Trade and Important Trading Partners of Thailand of April 2016, April 2015 and March 2016

หน่วย : ล้านบาท  
Unit : Million Baht

ประเทศ	เม.ย.59 Apr. 2016			เม.ย.58 Apr. 2015			มี.ค.59 Mar. 2016			Country
	มูลค่าส่งออก	มูลค่านำเข้า	ดุลการค้า	มูลค่าส่งออก	มูลค่านำเข้า	ดุลการค้า	มูลค่าส่งออก	มูลค่านำเข้า	ดุลการค้า	
	Export Value	Import Value	Trade Balance	Export Value	Import Value	Trade Balance	Export Value	Import Value	Trade Balance	
กลุ่มอาเซียน	140,148	99,511	40,637	137,969	119,979	17,990	176,885	106,170	70,715	ASEAN
กลุ่มสหภาพยุโรป	57,790	47,498	10,292	54,765	51,954	2,811	67,700	56,197	11,503	European Union
จีน	60,998	115,592	(54,594)	60,401	106,780	(46,379)	65,097	119,962	(54,865)	China
สหรัฐอเมริกา	62,706	33,332	29,374	62,853	40,514	22,339	72,465	37,737	34,728	United States
ญี่ปุ่น	49,748	86,069	(36,321)	51,996	86,507	(34,511)	60,421	90,210	(29,789)	Japan
ประเทศอื่นๆ	168,451	139,042	29,409	180,332	166,550	13,782	233,961	168,171	65,790	Others
รวม	539,841	521,044	18,797	548,316	572,284	(23,968)	676,529	578,447	98,082	Total

ที่มาของข้อมูล: สำนักเทคโนโลยีสารสนเทศและการสื่อสาร กรมศุลกากร  
จัดทำโดย: สำนักแผนและการต่างประเทศ กรมศุลกากร

ตารางที่ 8.1 : ประเทศคู่ค้าที่มีมูลค่านำเข้า-ส่งออกสูงสุด 10 อันดับ เดือนเมษายน 2559  
Table 8.1 : Top 10 of partners countries of Imports and Exports value in April 2016

หน่วย : ล้านบาท  
Unit : Million Baht

ลำดับที่	ประเทศ	Country	มูลค่าการส่งออก Export Value	สัดส่วน (%)	ลำดับที่	ประเทศ	Country	มูลค่าการนำเข้า Import Value	สัดส่วน (%)
1	สหรัฐอเมริกา	United States	62,706	11.62	1	จีน	China	115,592	22.18
2	จีน	China	60,998	11.30	2	ญี่ปุ่น	Japan	86,069	16.52
3	ญี่ปุ่น	Japan	49,748	9.22	3	สหรัฐอเมริกา	United States	33,332	6.40
4	มาเลเซีย	Malaysia	25,836	4.79	4	มาเลเซีย	Malaysia	28,828	5.53
5	ฮ่องกง	Hong Kong	25,334	4.69	5	เกาหลีใต้	Republic of Korea	19,595	3.76
6	อินโดนีเซีย	Indonesia	23,760	4.40	6	ไต้หวัน	Taiwan	19,403	3.72
7	เวียดนาม	Vietnam	23,441	4.34	7	สิงคโปร์	Singapore	18,349	3.52
8	ออสเตรเลีย	Australia	21,274	3.94	8	อินโดนีเซีย	Indonesia	16,615	3.19
9	สิงคโปร์	Singapore	17,409	3.22	9	เยอรมนี	Germany	15,050	2.89
10	ฟิลิปปินส์	Philippines	16,682	3.09	10	ซาอุดีอาระเบีย	Saudi Arabia	13,245	2.54
รวม		Total	327,188	60.61	รวม		Total	366,078	70.26
ประเทศอื่น ๆ		Others	212,653	39.39	ประเทศอื่น ๆ		Others	154,966	29.74
รวมมูลค่าส่งออก		Total Exports	539,841	100.00	รวมมูลค่านำเข้า		Total Imports	521,044	100.00

ที่มาของข้อมูล: สำนักเทคโนโลยีสารสนเทศและการสื่อสาร กรมศุลกากร



ตารางที่ 8.2 : มูลค่าการค้าระหว่างประเทศกับประเทศคู่ค้าสำคัญ เดือนเมษายน 2559

Table 8.2 : Value of Imports and Exports of Important Partners in April 2016

หน่วย : ล้านบาท

Unit : Million Baht

ประเทศ	การส่งออก Exportation		การนำเข้า Importation		ดุลการค้า Trade Balance	Country
	มูลค่า Value	ร้อยละ Percent	มูลค่า Value	ร้อยละ Percent		
กลุ่มประเทศอาเซียน	140,148	25.96	99,511	19.10	40,637	ASEAN
- มาเลเซีย	25,836	4.79	28,828	5.53	(2,992)	- Malaysia
- อินโดนีเซีย	23,760	4.40	16,615	3.19	7,145	- Indonesia
กลุ่มประเทศสหภาพยุโรป	57,790	10.71	47,498	9.12	10,292	European Union
จีน	60,998	11.30	115,592	22.18	(54,594)	China
สหรัฐอเมริกา	62,706	11.62	33,332	6.40	29,374	United States
ญี่ปุ่น	49,748	9.22	86,069	16.52	(36,321)	Japan
อื่น ๆ	168,451	31.20	139,042	26.69	29,409	Others
รวม	539,841	100.00	521,044	100.00	18,797	Total

ที่มาของข้อมูล: สำนักเทคโนโลยีสารสนเทศและการสื่อสาร กรมศุลกากร

ตารางที่ 9 : รายได้ศุลกากร ปีงบประมาณ 2559

Table 9 : Customs Revenue in the Fiscal Year (FY) 2016

หน่วย : ล้านบาท

Unit : Million Baht

เดือน	เก็บได้รวม Total Revenue		เปรียบเทียบกับปีที่แล้ว Compare to Last FY		ประมาณการรวม Target Set	เปรียบเทียบกับประมาณการ Compare to Target Set		Month
	ปี งบประมาณ 2559 FY 2016	ปี งบประมาณ 2558 FY 2015	เพิ่ม (ลด) Diff.	%		ปีปัจจุบัน FY 2016	เพิ่ม (ลด) Diff.	
ตุลาคม	9,499.099	10,303.315	(804.216)	(7.81)	10,300.000	(800.901)	(7.78)	Oct
พฤศจิกายน	10,421.448	9,727.757	693.691	7.13	10,100.000	321.448	3.18	Nov
ธันวาคม	11,028.981	10,295.442	733.539	7.12	10,000.000	1,028.981	10.29	Dec
มกราคม	9,006.999	9,692.479	(685.480)	(7.07)	10,100.000	(1,093.001)	(10.82)	Jan
กุมภาพันธ์	8,395.594	9,203.315	(807.721)	(8.78)	9,400.000	(1,004.406)	(10.69)	Feb
มีนาคม	9,709.226	9,764.286	(55.060)	(0.56)	10,400.000	(690.774)	(6.64)	Mar
เมษายน	8,590.593	9,525.693	(935.100)	(9.82)	9,700.000	(1,109.407)	(11.44)	Apr
พฤษภาคม								May
มิถุนายน								Jun
กรกฎาคม								Jul
สิงหาคม								Aug
กันยายน								Sep
รวม	66,651.940	68,512.287	(1,860.347)	(2.72)	70,000.000	(3,348.060)	(4.78)	Total

ที่มา: ประมาณการตามเอกสารงบประมาณ



ตารางที่ 10 : อากรขาเข้า ปีงบประมาณ 2559  
Table 10 : Import Duty in the Fiscal Year (FY) 2016

หน่วย : ล้านบาท  
Unit : Million Baht

เดือน	เก็บได้รวม Revenue		เปรียบเทียบกับปีที่แล้ว Compare to Last FY		ประมาณการรวม Target Set	เปรียบเทียบกับประมาณการ Compare to Target Set		Month
	ปี งบประมาณ. 2559 FY 2016	ปี งบประมาณ. 2558 FY 2015	เพิ่ม (ลด) Diff.	%	ปีปัจจุบัน FY 2016	เพิ่ม (ลด) Diff.	%	
	ตุลาคม	9,338.393	10,083.738	(745.345)	(7.39)	10,110.000	(771.607)	
พฤศจิกายน	10,155.736	9,562.315	593.421	6.21	9,910.000	245.736	2.48	Nov
ธันวาคม	10,875.500	10,103.857	771.643	7.64	9,810.000	1,065.500	10.86	Dec
มกราคม	8,716.928	9,533.380	(816.452)	(8.56)	9,910.000	(1,193.072)	(12.04)	Jan
กุมภาพันธ์	8,115.472	8,852.196	(736.724)	(8.32)	9,210.000	(1,094.528)	(11.88)	Feb
มีนาคม	9,376.067	9,260.837	115.230	1.24	10,210.000	(833.933)	(8.17)	Mar
เมษายน	8,421.151	9,325.312	(904.161)	(9.70)	9,510.000	(1,088.849)	(11.45)	Apr
พฤษภาคม								May
มิถุนายน								Jun
กรกฎาคม								Jul
สิงหาคม								Aug
กันยายน								Sep
รวม	64,999.247	66,721.635	(1,722.388)	(2.58)	68,670.000	(3,670.753)	(5.35)	Total

ที่มา: ประมาณการตามเอกสารงบประมาณ

ตารางที่ 11 : อากรขาออก ปีงบประมาณ 2559  
Table 11 : Export Duty in the Fiscal Year (FY) 2016

หน่วย : ล้านบาท  
Unit : Million Baht

เดือน	เก็บได้รวม Revenue		เปรียบเทียบกับปีที่แล้ว Compare to Last FY		ประมาณการรวม Target Set	เปรียบเทียบกับประมาณการ Compare to Target Set		Month
	ปี งบประมาณ. 2559 FY 2016	ปี งบประมาณ. 2558 FY 2015	เพิ่ม (ลด) Diff.	%	ปีปัจจุบัน FY 2016	เพิ่ม (ลด) Diff.	%	
	ตุลาคม	26.093	21.672	4.421	20.40	25.000	1.093	
พฤศจิกายน	11.384	19.473	(8.089)	(41.54)	25.000	(13.616)	(54.46)	Nov
ธันวาคม	0.957	21.324	(20.367)	(95.51)	25.000	(24.043)	(96.17)	Dec
มกราคม	1.005	17.365	(16.360)	(94.21)	25.000	(23.995)	(95.98)	Jan
กุมภาพันธ์	2.040	37.114	(35.074)	(94.50)	25.000	(22.960)	(91.84)	Feb
มีนาคม	8.785	19.595	(10.810)	(55.17)	25.000	(16.215)	(64.86)	Mar
เมษายน	11.206	16.819	(5.613)	(33.37)	25.000	(13.794)	(55.18)	Apr
พฤษภาคม								May
มิถุนายน								Jun
กรกฎาคม								Jul
สิงหาคม								Aug
กันยายน								Sep
รวม	61.470	153.362	(91.892)	(59.92)	175.000	(113.530)	(64.87)	Total

ที่มา: ประมาณการตามเอกสารงบประมาณ



ตารางที่ 12 : ค่าธรรมเนียมศุลกากร ปีงบประมาณ 2559  
Table 12 : Customs Fee in the Fiscal Year (FY) 2016

หน่วย : ล้านบาท  
Unit : Million Baht

เดือน	เก็บได้รวม Revenue		เปรียบเทียบกับปีที่แล้ว Compare to Last FY		ประมาณการรวม Target Set	เปรียบเทียบกับประมาณการ Compare to Target Set		Month
	ปี งบประมาณ 2559 FY 2016	ปี งบประมาณ 2558 FY 2015	เพิ่ม (ลด) Diff.	%	ปีปัจจุบัน FY 2016	เพิ่ม (ลด) Diff.	%	
ตุลาคม	134.613	197.905	(63.292)	(31.98)	165.000	(30.387)	(18.42)	Oct
พฤศจิกายน	254.328	145.969	108.359	74.23	165.000	89.328	54.14	Nov
ธันวาคม	152.524	170.261	(17.737)	(10.42)	165.000	(12.476)	(7.56)	Dec
มกราคม	289.066	141.734	147.332	103.95	165.000	124.066	75.19	Jan
กุมภาพันธ์	278.082	314.005	(35.923)	(11.44)	165.000	113.082	68.53	Feb
มีนาคม	324.374	483.854	(159.480)	(32.96)	165.000	159.374	96.59	Mar
เมษายน	158.236	183.562	(25.326)	(13.80)	165.000	(6.764)	(4.10)	Apr
พฤษภาคม								May
มิถุนายน								Jun
กรกฎาคม								Jul
สิงหาคม								Aug
กันยายน								Sep
รวม	1,591.223	1,637.290	(46.067)	(2.81)	1,155.000	436.223	37.77	Total

ที่มา: ประมาณการตามเอกสารงบประมาณ

ตารางที่ 13 : ประเภทสินค้าที่จัดเก็บอากรขาสูงสุด 10 อันดับแรกในเดือนเมษายน 2559 เปรียบเทียบกับเดือนเมษายน 2558 และเดือนมีนาคม 2559  
Table 13 : Top 10 Import duty of Dutiable Goods in April 2016 compare to April 2015 and March 2016

หน่วย : ล้านบาท  
Unit : Million Baht

ลำดับที่	ประเภทสินค้า	เม.ย.59	เม.ย.58	มี.ค.59	เปรียบเทียบกับ เม.ย.58 Compare to Apr. 2015		เปรียบเทียบกับ มี.ค.59 Compare to Mar. 2016		Product Type
		Apr. 2016	Apr. 2015	Mar. 2016	เพิ่ม (ลด) (Diff.)	%	เพิ่ม (ลด) (Diff.)	%	
1	ยานบกและส่วนประกอบ (87)	1,383	1,651	1,717	(268)	(16.23)	(334)	(19.45)	vehicle and parts (87)
2	เครื่องจักรเครื่องใช้ไฟฟ้าและอุปกรณ์ (85)	811	942	880	(131)	(13.91)	(69)	(7.84)	electrical machinery and equipment (85)
3	เครื่องจักรเครื่องใช้กล (84)	679	671	712	8	1.19	(33)	(4.63)	machinery and mechanical appliances (84)
4	ผลิตภัณฑ์ทางเภสัชกรรม (30)	399	410	452	(11)	(2.68)	(53)	(11.73)	pharmaceutical products (30)
5	ของทำด้วยเหล็กหรือเหล็กกล้า (73)	376	381	412	(5)	(1.31)	(36)	(8.74)	articles of iron or steel (73)
6	พลาสติกและผลิตภัณฑ์ (39)	364	376	415	(12)	(3.19)	(51)	(12.29)	plastics and articles thereof (39)
7	เครื่องหอม เครื่องสำอาง (33)	278	279	325	(1)	(0.36)	(47)	(14.46)	perfumery cosmetic (33)
8	ยางและของทำด้วยยาง (40)	237	248	250	(11)	(4.44)	(13)	(5.20)	rubber and articles thereof (40)
9	กากและเศษที่เหลือจากอุตสาหกรรมอาหาร (23)	205	231	193	(26)	(11.26)	12	6.22	residues and waste from the food industries (23)
10	อุปกรณ์และเครื่องอุปกรณ์ทางทัศนศาสตร์ (90)	187	201	220	(14)	(6.97)	(33)	(15.00)	equipment and optical (90)
รวม 10 อันดับ		4,919	5,390	5,576	(471)	(8.74)	(657)	(11.78)	Total of Top 10
กลุ่มสินค้าอื่นๆ		2,558	2,807	2,990	(249)	(8.87)	(432)	(14.45)	Others
รวมอากรขาเข้า		7,477	8,197	8,566	(720)	(8.78)	(1,089)	(12.71)	Total Import Duties

ที่มาของข้อมูล: สำนักเทคโนโลยีสารสนเทศและการสื่อสาร กรมศุลกากร  
จัดทำโดย: สำนักแผนและการต่างประเทศ กรมศุลกากร  
ลิงค์: การแบ่งประเภทสินค้าใช้หลักเกณฑ์ระบบฮาร์โมนี



ตารางที่ 14 : มูลค่าการนำเข้าจำแนกตามสิทธิประโยชน์ เดือนเมษายน 2559 เปรียบเทียบกับเดือนเมษายน 2558 และเดือนมีนาคม 2559  
Table 14 : Import Value classified by Customs Privilege Schemes of April 2016 compare to April 2015 and March 2016

หน่วย : ล้านบาท  
Unit : Million Baht

ประเภทสิทธิประโยชน์	เม.ย.59		เม.ย.58		มี.ค.59		เปรียบเทียบกับ เม.ย.58		เปรียบเทียบกับ มี.ค.59		Customs Privilege Schemes Type
	Apr. 2016		Apr. 2015		Mar. 2016		Compare to Apr. 2015		Compare to Mar. 2016		
	มูลค่า (Value)	(%)	มูลค่า (Value)	(%)	มูลค่า (Value)	(%)	เพิ่ม (ลด) (Diff.)	%	เพิ่ม (ลด) (Diff.)	%	
ส่งเสริมการลงทุน	93,247	17.90	103,069	18.01	106,618	18.43	(9,822)	(9.53)	(13,371)	(12.54)	Investment Promotion Schemes
-นำเข้าโดยยกเว้นอากร	93,170	17.88	103,036	18.00	106,547	18.42	(9,866)	(9.58)	(13,377)	(12.56)	- Privilege of Import Duty
-ชำระอากรในขณะนำเข้า	77	0.01	33	0.01	71	0.01	44	133.33	6	8.45	- Pay Duty while Import
19 ทวี	14,485	2.78	12,259	2.14	15,206	2.63	2,226	18.16	(721)	(4.74)	Section 19 Bis
-นำเข้าโดยธนาคารค้ำประกัน	7,378	1.42	4,596	0.80	7,590	1.31	2,782	60.53	(212)	(2.79)	- Import under Bank Guarantee
-ชำระอากรในขณะนำเข้า	7,107	1.36	7,663	1.34	7,616	1.32	(556)	(7.26)	(509)	(6.68)	- Pay Duty while Import
คลังสินค้าทัณฑ์บน	844	0.16	1,764	0.31	1,326	0.23	(920)	(52.15)	(482)	(36.35)	Bonded Warehouse
-นำเข้าโดยยกเว้นอากร	844	0.16	1,764	0.31	1,326	0.23	(920)	(52.15)	(482)	(36.35)	- Privilege of Import Duty
-ชำระอากรในขณะนำเข้า	-	-	-	-	-	-	-	-	-	-	- Pay Duty while Import
<b>รวมมูลค่าที่ได้รับสิทธิประโยชน์</b>	<b>108,576</b>	<b>20.84</b>	<b>117,092</b>	<b>20.46</b>	<b>123,150</b>	<b>21.29</b>	<b>(8,516)</b>	<b>(7.27)</b>	<b>(14,574)</b>	<b>(11.83)</b>	<b>Total Value under</b>
ยกเว้นอากรอื่นๆ	343,605	65.95	379,072	66.24	375,874	64.98	(35,467)	(9.36)	(32,269)	(8.59)	Other duty Privilege schemes
- เขตการค้าเสรี	79,645	15.29	72,901	12.74	82,449	14.25	6,744	9.25	(2,804)	(3.40)	- FTA
- มาตรา 12	12,461	2.39	15,599	2.73	15,474	2.68	(3,138)	(20.12)	(3,013)	(19.47)	- Section 12
- อื่นๆ	251,499	48.27	290,572	50.77	277,951	48.05	(39,073)	(13.45)	(26,452)	(9.52)	- Others
-นำเข้าปกติที่ชำระอากร	68,863	13.22	76,120	13.30	79,423	13.73	(7,257)	(9.53)	(10,560)	(13.30)	Value of Duty Payment
<b>รวมมูลค่านำเข้า</b>	<b>521,044</b>	<b>100.00</b>	<b>572,284</b>	<b>100.00</b>	<b>578,447</b>	<b>100.00</b>	<b>(51,240)</b>	<b>(8.95)</b>	<b>(57,403)</b>	<b>(9.92)</b>	<b>Total Imports</b>

ที่มาของข้อมูล : สำนักเทคโนโลยีสารสนเทศและการสื่อสาร กรมศุลกากร  
จัดทำโดย : สำนักแผนและการต่างประเทศ กรมศุลกากร

ตารางที่ 15 : สินค้าที่มีมูลค่านำเข้าที่ได้รับสิทธิประโยชน์ ส่งเสริมการลงทุน สูงสุด 10 อันดับแรก เดือนเมษายน 2559  
Table 15 : Top 10 Value of Imported Goods by Investment Promotion in April 2016

หน่วย : ล้านบาท  
Unit : Million Baht

ลำดับที่	ประเภทสินค้า	สิทธิประโยชน์			รวมมูลค่าที่ได้รับยกเว้นอากรอื่นๆ	มูลค่าที่ชำระอากรปกติ	รวมมูลค่านำเข้า	Product Type	
		Customs Privilege Schemes							Value of Import under Other Duty Privilege Schemes
		BOI	Bond	19 Bis					
1	เครื่องจักรเครื่องใช้ไฟฟ้าและอุปกรณ์ (85)	32,334	396	254	62,787	7,452	103,223	electrical machinery and equipment (85)	
2	เครื่องจักรเครื่องใช้กล (84)	18,749	241	1,273	45,369	8,733	74,365	machinery and mechanical appliances (84)	
3	พลาสติกและผลิตภัณฑ์ (39)	5,858	2	528	9,745	6,114	22,247	plastics and articles thereof (39)	
4	ของทำด้วยเหล็ก (73)	5,017	8	212	7,113	4,190	16,540	articles of iron or steel (73)	
5	อุปกรณ์และเครื่องอุปกรณ์ทางทัศนศาสตร์ (90)	3,193	-	497	10,262	1,586	15,538	equipment and optical (90)	
6	ทองแดงและของทำด้วยทองแดง (74)	2,828	127	366	5,491	177	8,989	copper and articles thereof (74)	
7	เหล็กและเหล็กกล้า (72)	2,596	41	458	21,176	3,824	28,095	iron and steel (72)	
8	อลูมิเนียมและของทำด้วยอะลูมิเนียม (76)	1,640	-	78	5,493	875	8,086	aluminium and articles thereof (76)	
9	เคมีภัณฑ์เบ็ดเตล็ด (38)	1,455	-	64	5,170	2,124	8,813	miscellaneous chemical products (38)	
10	อัญมณีและเครื่องประดับ (71)	1,260	4	2	11,799	142	13,207	stones and jewellery (71)	
	<b>รวม 10 อันดับ</b>	<b>74,930</b>	<b>819</b>	<b>3,732</b>	<b>184,405</b>	<b>35,217</b>	<b>299,103</b>	<b>Total of Top 10</b>	
	กลุ่มสินค้าอื่นๆ	18,317	25	10,753	159,200	33,646	221,941	Others	
	<b>รวมมูลค่านำเข้า</b>	<b>93,247</b>	<b>844</b>	<b>14,485</b>	<b>343,605</b>	<b>68,863</b>	<b>521,044</b>	<b>Total Imports</b>	

ที่มาของข้อมูล : สำนักเทคโนโลยีสารสนเทศและการสื่อสาร กรมศุลกากร  
จัดทำโดย : สำนักแผนและการต่างประเทศ กรมศุลกากร  
สินค้า : การแบ่งประเภทสินค้าใช้หลักเกณฑ์ระบบฮาร์โมนิไซส์

ตารางที่ 16 : การใช้สิทธิพิเศษภายใต้กรอบความตกลงเขตการค้าเสรี เดือนเมษายน 2559 เปรียบเทียบกับเดือนเมษายน 2558 และเดือนมีนาคม 2559  
Table 16 : Privileges under Free Trade Area Framework of April 2016 compare to April 2015 and March 2016

หน่วย : ล้านบาท  
Unit : Million Baht

ลำดับที่	กรอบความตกลง FTA	เม.ย.59	เม.ย.58	มี.ค.59	เปรียบเทียบกับ เม.ย.58		เปรียบเทียบกับ มี.ค.59		FTA Framework
		Apr. 2016	Apr. 2015	Mar. 2016	Compare to Apr. 2015		Compare to Mar. 2016		
					เพิ่ม (ลด) (Diff.)	%	เพิ่ม (ลด) (Diff.)	%	
1	อาเซียน-จีน (ACN)	29,400	25,266	26,971	4,134	16.36	2,429	9.01	ASEAN - China (ACN)
2	อาเซียน (ATIGA) (ATG)	22,403	24,049	27,435	(1,646)	(6.84)	(5,032)	(18.34)	ASEAN (ATIGA) (ATG)
3	ไทย-ญี่ปุ่น (JTEPA) (TJ 1-6)	17,017	14,256	17,221	2,761	19.37	(204)	(1.18)	Japan - Thailand (JTEPA) (TJ 1-6)
4	อาเซียน-เกาหลี (AK 1-4)	4,891	4,227	5,163	664	15.71	(272)	(5.27)	ASEAN - Korea (AK 1-4)
5	ไทย-ออสเตรเลีย (TAU)	2,224	1,381	1,655	843	61.04	569	34.38	Thailand - Australia (TAU)
6	อาเซียน-อินเดีย (AIN)	1,337	873	1,699	464	53.15	(362)	(21.31)	ASEAN - INDIA (AIN)
7	อาเซียน-ญี่ปุ่น (AJ 1-4)	937	828	868	109	13.16	69	7.95	ASEAN - Japan (AJ 1-4)
8	ไทย-นิวซีแลนด์ (TNZ)	854	1,140	868	(286)	(25.09)	(14)	(1.61)	Thailand - New Zealand (TNZ)
9	อาเซียน-ออสเตรเลีย-นิวซีแลนด์ (AAN)	354	563	273	(209)	(37.12)	81	29.67	ASEAN - Australia - New Zealand (AAN)
10	ไทย-จีน (TCN)	134	90	106	44	48.89	28	26.42	Thailand - China (TCN)
11	ไทย-เปรู (TPE)	70	185	163	(115)	(62.16)	(93)	(57.06)	Thailand - Peru (TPE)
12	ไทย-อินเดีย (TIN)	24	42	27	(18)	(42.86)	(3)	(11.11)	India - Thailand (TIN)
	<b>การใช้สิทธิรวม</b>	<b>79,645</b>	<b>72,900</b>	<b>82,449</b>	<b>6,745</b>	<b>9.25</b>	<b>(2,804)</b>	<b>(3.40)</b>	<b>Total Value under FTA</b>

ที่มาของข้อมูล : สำนักเทคโนโลยีสารสนเทศและการสื่อสาร กรมศุลกากร  
จัดทำโดย : สำนักแผนและการต่างประเทศ กรมศุลกากร



ตารางที่ 17 : การคืนอากรตาม ม. 19 ทวิ เปรียบเทียบ ปี 2559 และ ปี 2558  
Table 17 : The Duty Drawback under Section 19 bis compare between 2016 and 2015

หน่วย : ล้านบาท  
Unit : Million Baht

เดือน	คืนเงินสด				คืนหนังสือค้ำประกันและลดการประกันลอย				รวม				Month
	Cash Back				Return of Security Guarantee and Reduce of Revolving Guarantee				Total				
	ปี 2559 (2016)	ปี 2558 (2015)	เพิ่ม (ลด) (Diff.)	%	ปี 2559 (2016)	ปี 2558 (2015)	เพิ่ม (ลด) (Diff.)	%	ปี 2559 (2016)	ปี 2558 (2015)	เพิ่ม (ลด) (Diff.)	%	
มกราคม	99.15	553.51	(454.36)	(82.09)	277.07	572.23	(295.16)	(51.58)	376.22	1,125.74	(749.52)	(66.58)	Jan
กุมภาพันธ์	109.90	484.28	(374.38)	(77.31)	56.78	132.44	(75.66)	(57.13)	166.68	616.72	(450.04)	(72.97)	Feb
มีนาคม	549.97	283.89	266.08	93.73	2,651.11	1,188.57	1,462.54	123.05	3,201.08	1,472.46	1,728.62	117.40	Mar
เมษายน	279.19	535.09	(255.90)	(47.82)	1,891.87	153.73	1,738.14	1,130.64	2,171.06	688.82	1,482.24	215.19	Apr
พฤษภาคม													May
มิถุนายน													Jun
กรกฎาคม													Jul
สิงหาคม													Aug
กันยายน													Sep
ตุลาคม													Oct
พฤศจิกายน													Nov
ธันวาคม													Dec
รวม	1,038.21	1,856.77	-818.56	(44.09)	4,876.83	2,046.97	2,829.86	138.25	5,915.04	3,903.74	2,011.30	51.52	Total

ที่มาของข้อมูล: สำนักพิธีรับประโยชน์ทางอากร กรมศุลกากร  
จัดทำโดย: สำนักแผนและการต่างประเทศ กรมศุลกากร

ตารางที่ 18 : มูลค่าการจับกุมการลักลอบหนีศุลกากร - หลีกเลียงภาษีอากร เปรียบเทียบ ปี 2559 และ ปี 2558  
Table 18 : Value of Arrests of Smuggling and Evasion of Customs Duties compare between 2016 and 2015

หน่วย : ล้านบาท  
Unit : Million Baht

เดือน	ลักลอบ				หลีกเลียง				รวม ลักลอบ และหลีกเลียง				Month
	Smuggling				Customs Duty Evasion				Total				
	ปี 2559 (2016)	ปี 2558 (2015)	เพิ่ม (ลด) (Diff.)	%	ปี 2559 (2016)	ปี 2558 (2015)	เพิ่ม (ลด) (Diff.)	%	ปี 2559 (2016)	ปี 2558 (2015)	เพิ่ม (ลด) (Diff.)	%	
มกราคม	134.04	50.25	83.79	166.75	268.15	175.76	92.39	52.57	402.19	226.01	176.18	77.95	Jan
กุมภาพันธ์	94.44	162.49	(68.05)	(41.88)	431.18	306.74	124.44	40.57	525.62	469.23	56.39	12.02	Feb
มีนาคม	161.00	48.18	112.82	234.16	5,715.26	125.17	5,590.09	4,466.00	5,876.26	173.35	5,702.91	3,289.82	Mar
เมษายน	186.23	467.98	(281.75)	(60.21)	57.85	196.51	(138.66)	(70.56)	244.08	664.49	(420.41)	(63.27)	Apr
พฤษภาคม													May
มิถุนายน													Jun
กรกฎาคม													Jul
สิงหาคม													Aug
กันยายน													Sep
ตุลาคม													Oct
พฤศจิกายน													Nov
ธันวาคม													Dec
รวม	575.71	728.90	(153.19)	(21.02)	6,472.44	804.18	5,668.26	704.85	7,048.15	1,533.08	5,515.07	359.74	Total

ที่มาของข้อมูล: สำนักสืบสวนและปราบปราม กรมศุลกากร  
จัดทำโดย: สำนักแผนและการต่างประเทศ กรมศุลกากร

