



Customs Report

พฤษภาคม 2559

สำนักแผนและการต่างประเทศ
ส่วนวิเคราะห์และติดตามการจัดเก็บภาษีอากร

สารบัญ

หน้า

1. บทสรุปผู้บริหาร.....	1
2. ภาพรวมการค้าระหว่างประเทศของไทยเดือน พฤษภาคม 2559	
- การส่งออก.....	2
- การนำเข้า.....	3
- การนำเข้า-ส่งออกจากประเทศคู่ค้าที่สำคัญ.....	4
- ดุลการค้า.....	5
3. ผลการดำเนินงานของกรมศุลกากร	
- การจัดเก็บรายได้ศุลกากร.....	6
- การจัดเก็บรายได้แทนหน่วยงานอื่น.....	7
- การให้สิทธิประโยชน์ทางศุลกากร.....	7
- การป้องกันและปราบปราม.....	9
4. Executive Summary.....	10
5. Overview of Thailand's International Trade May 2016	
- Exportation.....	11
- Importation.....	12
- Important Trading Partners of Thailand.....	13
- Balance of Trade.....	14
6. A Result of Customs Operations	
- Customs Revenue Collection.....	15
- Other Government Revenue Collection.....	16
- Importation under Customs Privilege Schemes.....	17
- Suppression.....	19
7. ตารางสถิติ.....	20

บทสรุปผู้บริหาร

ประจำเดือนพฤษภาคม 2559

การส่งออก

มีมูลค่าการส่งออก 611,668 ล้านบาท (17,617 ล้านดอลลาร์สหรัฐ) สูงกว่าเดือนเดียวกันของปีที่ผ่านมาร้อยละ 3.24 และเพิ่มขึ้นจากเดือนก่อนร้อยละ 13.31 สินค้าที่ส่งออกส่วนใหญ่เป็นสินค้าอุตสาหกรรม ร้อยละ 89.32 รองลงมาได้แก่สินค้าเกษตร เหมือนแร่ ประมง และป่าไม้ ร้อยละ 7.75, 1.14, 1.04 และ 0.69 ตามลำดับ

กลุ่มประเทศอาเซียน เป็นประเทศส่งออกที่สำคัญของไทย (มูลค่าส่งออกคิดเป็นร้อยละ 25.53 ของมูลค่าส่งออกรวม) รองลงมาคือประเทศสหรัฐอเมริกา ประเทศจีน กลุ่มประเทศสหภาพยุโรป และประเทศญี่ปุ่น

การนำเข้า

มีมูลค่าการนำเข้า 565,176 ล้านบาท (16,079 ล้านดอลลาร์สหรัฐ) เพิ่มขึ้นจากเดือนเดียวกันของปีที่ผ่านมาร้อยละ 8.57 และสูงกว่าเดือนก่อนร้อยละ 8.47 สินค้านำเข้าส่วนใหญ่เป็นสินค้าประเภททุน ร้อยละ 40.97 รองลงมาได้แก่สินค้าชิ้นกลางและวัตถุดิบ ร้อยละ 24.26 และสินค้าอุปโภคบริโภค ร้อยละ 12.89

ประเทศจีน เป็นประเทศนำเข้าที่สำคัญของไทย (มูลค่านำเข้าคิดเป็นร้อยละ 21.54 ของมูลค่านำเข้ารวม) รองลงมาคือ กลุ่มประเทศอาเซียน ประเทศญี่ปุ่น กลุ่มประเทศสหภาพยุโรป และประเทศสหรัฐอเมริกา

ดุลการค้า

ดุลการค้าของไทยในเดือนพฤษภาคม 2559 เกินดุลจำนวน 46,492 ล้านบาท (1,538 ล้านดอลลาร์สหรัฐ) ในเดือนที่ผ่านมาไทยเกินดุล 18,797 ล้านบาท (721 ล้านดอลลาร์สหรัฐ) และในเดือนเดียวกันของปีที่ผ่านมาไทยเกินดุล 71,890 ล้านบาท (2,427 ล้านดอลลาร์สหรัฐ)

การจัดเก็บรายได้

กรมศุลกากรจัดเก็บรายได้รวม 41,072.59 ล้านบาท สูงกว่าเดือนเดียวกันของปีที่ผ่านมาจำนวน 3,028.48 ล้านบาท (คิดเป็นร้อยละ 7.96) แยกเป็นรายได้ศุลกากร 8,603.86 ล้านบาท ต่ำกว่าประมาณการ 1,296.15 ล้านบาท หรือร้อยละ 13.09 (สูงกว่าเดือนเดียวกันของปีที่แล้วร้อยละ 1.48) และจัดเก็บให้หน่วยงานอื่นจำนวน 32,468.73 ล้านบาท สูงกว่าการจัดเก็บในช่วงเดียวกันของปีที่ผ่านมา 2,902.94 ล้านบาท (คิดเป็นร้อยละ 9.82)

การนำเข้าภายใต้สิทธิประโยชน์และสิทธิพิเศษทางศุลกากร

- สิทธิประโยชน์ มีมูลค่าการใช้สิทธิ 113,231 ล้านบาท (ร้อยละ 20.03 ของมูลค่าการนำเข้ารวม)
- สิทธิพิเศษภายใต้กรอบความตกลงเขตการค้าเสรี มีมูลค่าการใช้สิทธิ 82,561 ล้านบาท (ร้อยละ 14.61 ของมูลค่าการนำเข้ารวม)
- มาตรา 12 มีมูลค่าการใช้สิทธิ 15,922 ล้านบาท (ร้อยละ 2.82) ของมูลค่าการนำเข้ารวม
- การใช้สิทธิอื่นๆ มีมูลค่าการใช้สิทธิ 281,986 ล้านบาท (ร้อยละ 49.89 ของมูลค่าการนำเข้ารวม)

การปราบปรามการลักลอบหนีศุลกากร

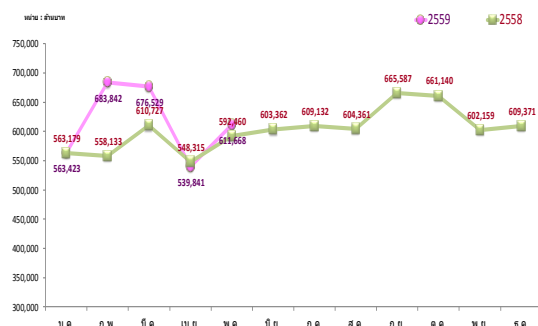
การจับกุมการลักลอบหนีศุลกากร และหลีกเลี่ยงภาษีอากรจำนวน 3,312 ราย มีมูลค่าของกลาง 270.39 ล้านบาท ต่ำกว่าเดือนเดียวกันของปีที่ผ่านมา 56.44 ล้านบาท (คิดเป็นร้อยละ 17.27)

ภาพรวมการค้าระหว่างประเทศของไทย เดือนพฤษภาคม 2559

การค้าระหว่างประเทศของไทยในเดือนพฤษภาคม 2559 ขยายตัวเพิ่มขึ้นร้อยละ 5.73 เมื่อเทียบกับเดือนเดียวกันของปีที่ผ่านมา และขยายตัวเพิ่มขึ้นร้อยละ 10.92 เมื่อเทียบกับเดือนก่อน มีมูลค่าการค้ารวมทั้งสิ้น 1,176,844 ล้านบาท (33,696 ล้านดอลลาร์สหรัฐ) เป็นมูลค่าส่งออก 611,668 ล้านบาท และนำเข้า 565,176 ล้านบาท ดุลการค้าเกินดุล 46,492 ล้านบาท (1,538 ล้านดอลลาร์สหรัฐ) ในขณะที่เดือนเดียวกันของปีที่ผ่านมา มีดุลการค้าเกินดุล 71,890 ล้านบาท

❖ การส่งออก

การส่งออกในเดือนพฤษภาคม 2559 มีมูลค่า 611,668 ล้านบาท (17,617 ล้านดอลลาร์สหรัฐ) สูงกว่าเดือนเดียวกันของปีที่ผ่านมา 19,208 ล้านบาท หรือร้อยละ 3.24 และเพิ่มขึ้นจากเดือนก่อน 71,827 ล้านบาท หรือร้อยละ 13.31 (ตารางที่ 1-3)



➤ มูลค่าส่งออกจำแนกตามหมวดสินค้า

สินค้าส่งออกในเดือนพฤษภาคม 2559 จำแนกตามหมวดสินค้าที่มีมูลค่าการส่งออกสูงสุด ได้แก่ หมวดสินค้าอุตสาหกรรม มีมูลค่า 546,342 ล้านบาท สูงกว่าเดือนเดียวกันของปีที่ผ่านมา 20,663 ล้านบาทหรือร้อยละ 3.93 มีอัตราส่วนสูงถึงร้อยละ 89.32 ของมูลค่าการส่งออกทั้งหมด รองลงมาได้แก่ หมวดสินค้าเกษตร 47,421 ล้านบาท หมวดสินค้าเหมืองแร่ 6,954 ล้านบาท หมวดสินค้าประมง 6,356 ล้านบาท และหมวดสินค้าป่าไม้ 4,203 ล้านบาท (ตารางที่ 4)

มูลค่าสินค้าส่งออกตามหมวดหลัก มีดังนี้

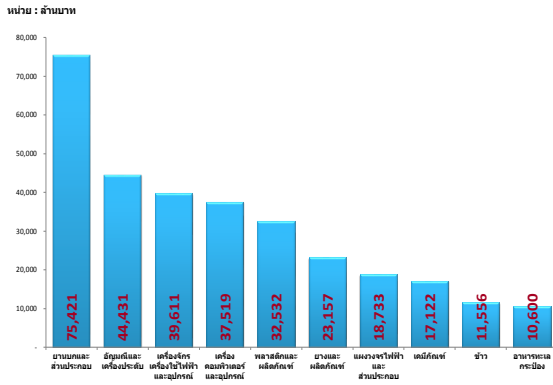
หมวดสินค้า	มูลค่าการส่งออก (ล้านบาท)	สัดส่วนต่อการส่งออก (ร้อยละ)
สินค้าอุตสาหกรรม	546,342	89.32
สินค้าเกษตร	47,421	7.75
สินค้าเหมืองแร่	6,954	1.14
สินค้าประมง	6,356	1.04
สินค้าป่าไม้	4,203	0.69
สินค้าอื่นๆ	391	0.06

➤ มูลค่าส่งออกจำแนกตามชนิดสินค้า

สินค้าที่มีมูลค่าการส่งออกสูงสุด 10 อันดับแรกในเดือนพฤษภาคม 2559 เรียงลำดับตามมูลค่าการส่งออกได้แก่ ยานบกและส่วนประกอบ อัญมณีและเครื่องประดับ เครื่องจักรเครื่องใช้ไฟฟ้าและอุปกรณ์ เครื่องคอมพิวเตอร์และอุปกรณ์ พลาสติกและผลิตภัณฑ์ยางและผลิตภัณฑ์ แผงวงจรไฟฟ้าและส่วนประกอบ เคมีภัณฑ์ ข้าว และอาหารทะเลกระป๋อง ตามลำดับ



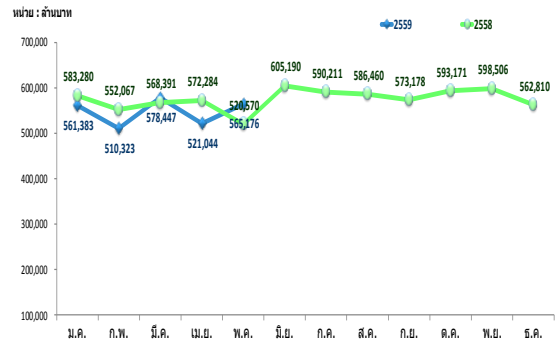
โดยสินค้าส่งออกทั้ง 10 ชนิดนี้ มีมูลค่าการส่งออกรวม 310,682 ล้านบาท หรือร้อยละ 50.79 ของมูลค่าการส่งออกทั้งหมด (ตารางที่ 5)



เมื่อเปรียบเทียบสินค้าส่งออกทั้ง 10 อันดับเทียบกับเดือนพฤษภาคม 2558 พบว่าสินค้าที่มีมูลค่าส่งออกเพิ่มสูงขึ้น ได้แก่ อัญมณีและเครื่องประดับ ยานบกและส่วนประกอบ อาหารทะเลกระป๋อง ยางและผลิตภัณฑ์ เครื่องจักรเครื่องใช้ไฟฟ้าและอุปกรณ์ พลาสติกและผลิตภัณฑ์ และเคมีภัณฑ์ เพิ่มขึ้นร้อยละ 40.23, 11.92, 10.64, 3.05, 2.54, 1.55 และ 1.28 ตามลำดับ ส่วนสินค้าที่มีมูลค่าส่งออกลดลง ได้แก่ ข้าว คอมพิวเตอร์และอุปกรณ์ แผงวงจรไฟฟ้าและส่วนประกอบ ลดลงร้อยละ 18.10, 12.13 และ 0.30 ตามลำดับ (ตารางที่ 5)

❖ การนำเข้า

การนำเข้าในเดือนพฤษภาคม 2559 มีมูลค่า 565,176 ล้านบาท (16,079 ล้านดอลลาร์สหรัฐ) สูงกว่าเดือนเดียวกันของปีที่ผ่านมา 44,606 ล้านบาท หรือร้อยละ 8.57 และเพิ่มขึ้นจากเดือนที่แล้ว 44,132 ล้านบาท หรือร้อยละ 8.47 (ตารางที่ 1 - 3)



➤ มูลค่านำเข้าจำแนกตามหมวดสินค้า

ในเดือนพฤษภาคม 2559 สินค้าที่มีมูลค่านำเข้าสูงสุดจำแนกตามหมวดสินค้า ได้แก่ หมวดสินค้าทุน มีมูลค่าการนำเข้า 231,562 ล้านบาท สูงกว่าเดือนเดียวกันของปีที่ผ่านมา 11,732 ล้านบาท หรือร้อยละ 5.34 รองลงมา ได้แก่ หมวดสินค้าชั้นกลางและวัตถุดิบ มีมูลค่าการนำเข้า 137,121 ล้านบาท และหมวดสินค้าอุปโภคบริโภค มีมูลค่าการนำเข้า 72,878 ล้านบาท ส่วนหมวดสินค้าอื่นๆ มีมูลค่าการนำเข้า 123,615 ล้านบาท (ตารางที่ 6)

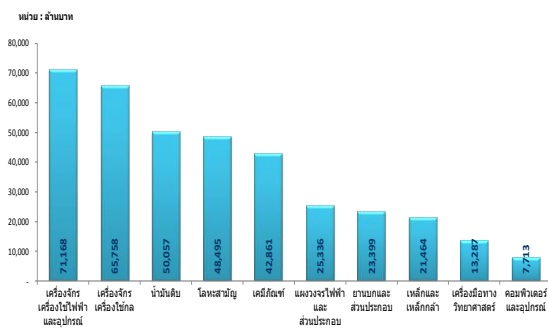
มูลค่าสินค้านำเข้าตามหมวดหลัก มีดังนี้

หมวดสินค้า	มูลค่าการนำเข้า (ล้านบาท)	สัดส่วนต่อการนำเข้า (ร้อยละ)
สินค้าทุน	231,562	40.97
สินค้าชั้นกลางและวัตถุดิบ	137,121	24.26
สินค้าอุปโภคบริโภค	72,878	12.89
สินค้าอื่นๆ	123,615	21.87



➤ **มูลค่านำเข้าจำแนกตามชนิดสินค้า**

สินค้าที่มีมูลค่านำเข้าสูงสุด 10 อันดับแรก ในเดือนพฤษภาคม 2559 เรียงลำดับตามมูลค่าการนำเข้า ได้แก่ เครื่องจักรเครื่องใช้ไฟฟ้าและอุปกรณ์ เครื่องจักรเครื่องใช้กล น้ำมันดิบ โลหะสามัญ เคมีภัณฑ์ แผงวงจรไฟฟ้าและส่วนประกอบ ยานบกและส่วนประกอบ เหล็กและเหล็กกล้า เครื่องมือทางวิทยาศาสตร์ และคอมพิวเตอร์และอุปกรณ์ ตามลำดับ โดยสินค้านำเข้าทั้ง 10 ชนิดนี้ มีมูลค่าการนำเข้ารวม 369,538 ล้านบาท หรือร้อยละ 65.38 ของมูลค่าการนำเข้าทั้งหมด (ตารางที่ 7)

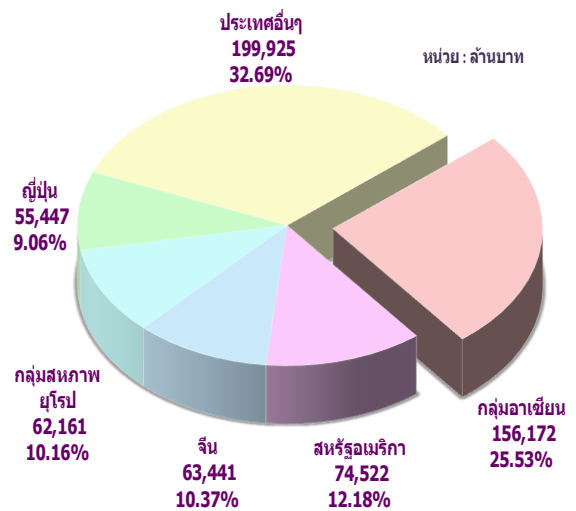


เมื่อเปรียบเทียบสินค้านำเข้าทั้ง 10 อันดับเทียบกับเดือนพฤษภาคม 2558 พบว่าสินค้านำเข้าที่มีมูลค่านำเข้าเพิ่มสูงขึ้น ได้แก่ ยานบกและส่วนประกอบ เหล็กและเหล็กกล้า เครื่องจักรเครื่องใช้ไฟฟ้าและอุปกรณ์ โลหะสามัญ เครื่องจักรเครื่องใช้กล แผงวงจรไฟฟ้าและส่วนประกอบ เพิ่มขึ้นร้อยละ 34.66, 21.63, 13.20, 11.84, 6.23 และ 5.02 ตามลำดับ ส่วนสินค้าที่มีมูลค่านำเข้าลดลงได้แก่ คอมพิวเตอร์และอุปกรณ์ น้ำมันดิบ เครื่องมือทางวิทยาศาสตร์ และเคมีภัณฑ์ ลดลงร้อยละ 13.08, 3.11, 0.79 และ 0.07 (ตารางที่ 7)

❖ **ประเทศคู่ค้าที่สำคัญของไทย**

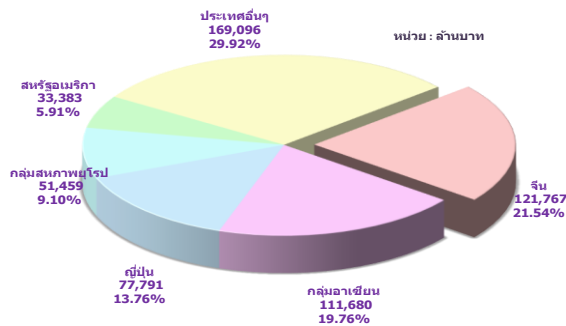
➤ **การส่งออก**

ในเดือนพฤษภาคม 2559 ประเทศไทยส่งสินค้าออกไปยังกลุ่มประเทศอาเซียนมากที่สุด มีมูลค่า 156,172 ล้านบาท หรือร้อยละ 25.53 ของมูลค่าการส่งออกรวม ลดลงจากเดือนเดียวกันของปีที่ผ่านมาร้อยละ 1.61 (โดยกลุ่มประเทศอาเซียนที่ประเทศไทยส่งออกไปมากที่สุดคือ ประเทศมาเลเซีย 28,071 ล้านบาท และประเทศเวียดนาม 26,991 ล้านบาท) รองลงมาได้แก่ ประเทศสหรัฐอเมริกา 74,522 ล้านบาท ประเทศจีน 63,441 ล้านบาท กลุ่มประเทศสหภาพยุโรป 62,161 ล้านบาท และประเทศญี่ปุ่น 55,447 ล้านบาท ส่วนประเทศอื่นๆ มีมูลค่าการส่งออก 199,925 ล้านบาท (ตารางที่ 8, 8.1 และ 8.2)



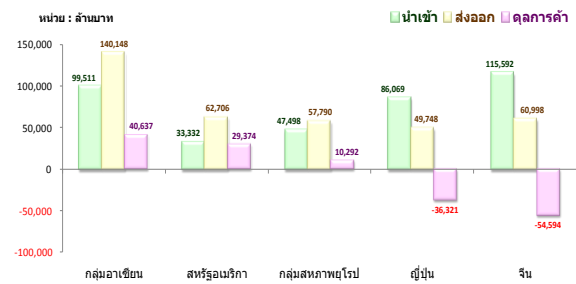
➤ **การนำเข้า**

ในเดือนพฤษภาคม 2559 ประเทศไทยนำเข้าสินค้าจากกลุ่มประเทศจีนมากที่สุด โดยมีมูลค่า 121,767 ล้านบาท คิดเป็นร้อยละ 21.54 ของมูลค่าการนำเข้ารวม เพิ่มขึ้นจากเดือนเดียวกันของปีที่ผ่านมาร้อยละ 17.26 รองลงมาได้แก่กลุ่มประเทศอาเซียน 111,680 ล้านบาท คิดเป็นร้อยละ 19.76 ของมูลค่าการนำเข้ารวม เพิ่มขึ้นจากเดือนเดียวกันของปีที่ผ่านมาร้อยละ 8.68 (โดยกลุ่มประเทศอาเซียนที่ประเทศไทยนำเข้ามากที่สุดคือ ประเทศมาเลเซีย 32,754 ล้านบาท และประเทศสิงคโปร์ 20,276 ล้านบาท) ประเทศญี่ปุ่น 77,791 ล้านบาท กลุ่มประเทศสหภาพยุโรป 51,459 ล้านบาท และประเทศสหรัฐอเมริกา 33,383 ล้านบาท ส่วนประเทศอื่นๆ มีมูลค่านำเข้า 169,096 ล้านบาท (ตารางที่ 8, 8.1 และ 8.2)



➤ **ดุลการค้า**

ในเดือนพฤษภาคม 2559 ประเทศไทยมีดุลการค้าเกินดุล 46,492 ล้านบาท (1,538 ล้านดอลลาร์สหรัฐ) โดยมีการส่งออกจำนวน 611,668 ล้านบาท (หรือ 17,617 ล้านดอลลาร์สหรัฐ) และนำเข้าจำนวน 565,176 ล้านบาท (หรือ 16,079 ล้านดอลลาร์สหรัฐ) (ตารางที่ 1-3)



ประเทศไทยได้เปรียบดุลการค้ากับกลุ่มประเทศอาเซียน ประเทศสหรัฐอเมริกา กลุ่มประเทศอื่นๆ กลุ่มประเทศสหภาพยุโรป จำนวน 44,492, 41,139, 30,829 และ 10,702 ล้านบาท ตามลำดับ ในขณะที่เดียวกันไทยเสียเปรียบดุลการค้ากับประเทศจีนและประเทศญี่ปุ่น จำนวน 58,326 และ 22,344 ล้านบาท (ตารางที่ 8)



ผลการดำเนินงานของกรมศุลกากร เดือนพฤษภาคม 2559

❖ การจัดเก็บรายได้

กรมศุลกากรจัดเก็บรายได้ในเดือนพฤษภาคม 2559 รวมทั้งสิ้น 41,072.59 ล้านบาท สูงกว่าที่จัดเก็บในระยะเวลาเดียวกันของปีที่ผ่านมาจำนวน 3,028.48 ล้านบาท หรือร้อยละ 7.96 แยกเป็นรายได้ศุลกากรจำนวน 8,603.86 ล้านบาท และจัดเก็บแทนหน่วยงานอื่น 32,468.73 ล้านบาท คิดเป็นสัดส่วนรายได้ศุลกากรต่อรายได้ที่จัดเก็บแทนหน่วยงานอื่น ร้อยละ 21 : 79

➤ การจัดเก็บรายได้ศุลกากร

ในเดือนพฤษภาคม 2559 กรมศุลกากรจัดเก็บรายได้รวม 8,603.86 ล้านบาท ต่ำกว่าประมาณการ 1,296.15 ล้านบาท หรือร้อยละ 13.09 แต่สูงกว่าที่จัดเก็บได้ในเดือนเดียวกันของปีที่ผ่านมา 125.54 ล้านบาท หรือร้อยละ 1.48 โดยแยกเป็นประเภทภาษีอากร ดังนี้

หน่วย : ล้านบาท

	พฤษภาคม		เปรียบเทียบปีแล้ว		ประมาณการ พ.ค.59	เปรียบเทียบกับประมาณการ	
	2559	2558	จำนวน	ร้อยละ		จำนวน	ร้อยละ
อากรขาเข้า	8,464.993	8,359.811	105.182	1.26	9,710.000	(1,245.007)	(12.82)
อากรขาออก	10.520	0.596	9.924	1,665.10	25.000	(14.480)	(57.92)
ค่าธรรมเนียม	128.342	117.904	10.438	8.85	165.000	(36.658)	(22.22)
รวม	8,603.855	8,478.311	125.544	1.48	9,900.000	(1,296.145)	(13.09)

หมายเหตุ ประมาณการตามเอกสารงบประมาณ

รายได้หลักของศุลกากร คือ อากรขาเข้า มีส่วนแบ่งการจัดเก็บร้อยละ 98.39 ของรายได้ศุลกากรรวม ซึ่งในเดือนพฤษภาคม 2559 กรมศุลกากรจัดเก็บอากรขาเข้า 8,464.99 ล้านบาท (ต่ำกว่าที่ประมาณการไว้ร้อยละ 12.82 แต่สูงกว่าเดือนเดียวกันของปีที่ผ่านมา

ร้อยละ 1.26 การจัดเก็บรายได้กรมศุลกากรต่ำกว่าเป้าหมาย สาเหตุมาจากการจัดเก็บอากรลดของสินค้าทางการเกษตรที่ใช้สิทธิพิเศษเพิ่มขึ้น ประเภทผลไม้, พืชผัก, เมล็ดพืช, กาแฟ ทำให้จัดเก็บอากรได้ลดลงจำนวน 107.7 ล้านบาท รองลงมา ได้แก่ เครื่องจักรเครื่องใช้ไฟฟ้าและอุปกรณ์ จำนวน 50 ล้านบาท และเคมีภัณฑ์ จำนวน 26 ล้านบาท ส่วนอากรขาออกจัดเก็บได้ 10.520 ล้านบาท และค่าธรรมเนียม 128.34 ล้านบาท

เมื่อพิจารณาโครงสร้างอัตราอากรแล้วพบว่า กลุ่มสินค้าที่ชำระอากรที่มีมูลค่านำเข้าสูงสุด คือ สินค้าที่มีการชำระอากรในช่วงอัตรา มากกว่าร้อยละ 1 ถึงร้อยละ 5 มีมูลค่าการนำเข้า 32,267 ล้านบาท หรือร้อยละ 5.71 ของมูลค่าการนำเข้ารวม 565,176 ล้านบาท รองลงมา ได้แก่ สินค้าที่มีการชำระอากรในช่วงอัตรา มากกว่าร้อยละ 5 ถึง 10, มากกว่าร้อยละ 20 ถึง 30, มากกว่าร้อยละ 10 ถึง 20 และ มากกว่าร้อยละ 0 ถึง 1 มีมูลค่าการนำเข้าจำนวน 28,837, 5,370, 2,703 และ 2,020 ล้านบาท ตามลำดับ

โดยสินค้าที่จัดเก็บอากรสูงสุด 10 อันดับแรก ได้แก่ ยานบกและส่วนประกอบ เครื่องจักรเครื่องใช้ไฟฟ้าและอุปกรณ์ เครื่องจักรเครื่องใช้กล ผลิตภัณฑ์ทางเภสัชกรรมของทำด้วยเหล็กหรือเหล็กกล้า พลาสติกและผลิตภัณฑ์ เครื่องหอมเครื่องสำอาง เหล็กและเหล็กกล้า ยางและของทำด้วยยาง กากและเศษที่เหลือจากอุตสาหกรรมอาหาร (ตารางที่ 13)

➤ การจัดเก็บรายได้แทนหน่วยงานอื่น

นอกจากการจัดเก็บรายได้ศุลกากรแล้ว กรมศุลกากรยังมีภาระหน้าที่ในการจัดเก็บรายได้แทนหน่วยงานอื่นและโอนเป็นรายได้ให้รัฐบาล โดยในเดือนพฤษภาคม 2559 จัดเก็บรายได้แทนหน่วยงานอื่น 32,468.73 ล้านบาท

หน่วย : ล้านบาท

หน่วยงาน	ประเภทภาษี	พฤษภาคม 59	พฤษภาคม 58	เปรียบเทียบ	
				จำนวน	ร้อยละ
กรมศุลกากร	อากรขาเข้า อากรขาออก ค่าธรรมเนียม	8,603.855	8,478.311	125.544	1.48
กรมสรรพากร	ภาษีการค้าและมูลค่าเพิ่ม	21,747.979	21,264.159	483.820	2.28
กรมสรรพสามิต	ภาษีสรรพสามิต	7,715.523	5,518.216	2,197.307	39.82
กระทรวงมหาดไทย	ภาษีที่มหาดไทย และภาษีบำรุงท้องถิ่น	3,005.231	2,783.422	221.809	7.97
	รวม	41,072.588	38,044.108	3,028.480	7.96

หมายเหตุ : ไม่รวมเงินประกันกองทุนน้ำมันเนื่องจากยังมิได้ออนเป็นรายได้

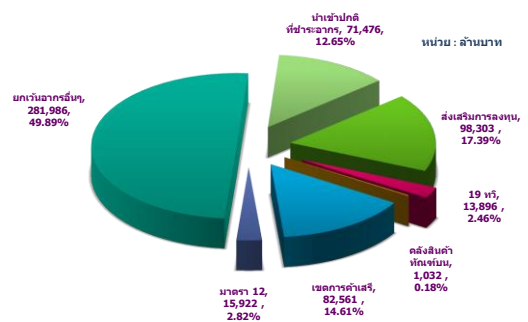
ในปีงบประมาณ 2559 (ต.ค.58 – พ.ค.59) กรมศุลกากรจัดเก็บรายได้ รวมทั้งสิ้น 340,261.01 ล้านบาท แยกเป็นรายได้ศุลกากร 75,262.85 ล้านบาท และรายได้ที่จัดเก็บแทนหน่วยงานอื่น 264,998.16 ล้านบาท แยกเป็นภาษีมูลค่าเพิ่ม 178,545.69 ล้านบาท ภาษีสรรพสามิต 61,882.40 ล้านบาท และ ภาษีเพื่อมหาดไทย 24,570.07 ล้านบาท

❖ การนำเข้าภายใต้การให้สิทธิประโยชน์ทางศุลกากร

➤ มูลค่าการนำเข้าจำแนกตามประเภทการได้รับสิทธิประโยชน์

มูลค่าการนำเข้าในเดือนพฤษภาคม 2559 จำนวน 565,176 ล้านบาท แบ่งออกเป็น การนำเข้าปกติที่ชำระอากร จำนวน 71,476 ล้านบาท หรือร้อยละ 12.65 ของมูลค่านำเข้ารวม สูงกว่าเดือนก่อน 2,613 ล้านบาท หรือร้อยละ 3.79 และเพิ่มขึ้นจากเดือนเดียวกันของปีที่ผ่านมา 4,099 ล้านบาท หรือร้อยละ 6.08 และการนำเข้าโดยได้รับสิทธิประโยชน์และสิทธิพิเศษ 493,700 ล้านบาท (ร้อยละ 87.35) เพิ่มขึ้นจากเดือนที่ผ่านมา 41,519 ล้านบาทหรือร้อยละ 9.18 และเพิ่มขึ้นจากเดือนเดียวกันของปีที่ผ่านมา 40,507 ล้านบาท หรือร้อยละ 8.94

หน่วย : ล้านบาท



สำหรับการนำเข้าที่ได้รับสิทธิประโยชน์และสิทธิพิเศษ 493,700 ล้านบาท ประกอบด้วย การนำเข้าโดยได้รับการส่งเสริมการลงทุน จำนวน 98,303 ล้านบาท หรือร้อยละ 17.39 ของการนำเข้ารวม เพิ่มขึ้นจากเดือนที่ผ่านมา ร้อยละ 5.42 และเพิ่มขึ้นจากเดือนเดียวกันของปีที่ผ่านมา ร้อยละ 9.58



การนำเข้ามาผลิตเพื่อส่งออกตามมาตรา 19 ทวิ 13,896 ล้านบาท หรือร้อยละ 2.46 ของการนำเข้ารวม ลดลงจากเดือนก่อน ร้อยละ 4.07 แต่สูงกว่าเดือนเดียวกันของปีที่ผ่านมา ร้อยละ 15.08

การนำเข้าในคลังสินค้าทัณฑ์บน 1,032 ล้านบาท หรือร้อยละ 0.18 ของการนำเข้ารวม เพิ่มขึ้นจากเดือนก่อน ร้อยละ 22.27 แต่ต่ำกว่าเดือนเดียวกันของปีที่ผ่านมา ร้อยละ 27.98

การใช้สิทธิพิเศษภายใต้กรอบความตกลงเขตการค้าเสรี 82,561 ล้านบาท หรือร้อยละ 14.61 ของการนำเข้ารวม เพิ่มขึ้นจากเดือนก่อน ร้อยละ 3.66 และสูงกว่าเดือนเดียวกันของปีที่ผ่านมา ร้อยละ 16.94

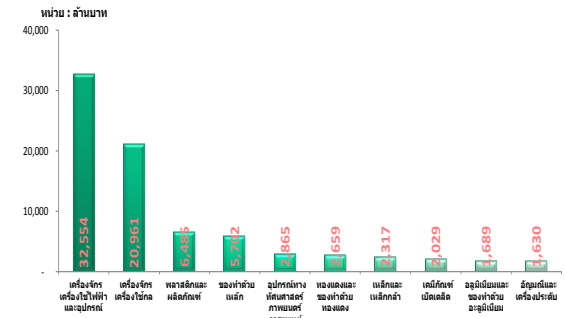
การนำเข้าโดยยกเว้นอากร ม.12 15,922 ล้านบาท หรือร้อยละ 2.82 ของการนำเข้ารวม เพิ่มขึ้นจากเดือนก่อน ร้อยละ 27.77 แต่ต่ำกว่าเดือนเดียวกันของปีที่ผ่านมา ร้อยละ 6.43

และการนำเข้าโดยยกเว้นอากรอื่นๆ 281,986 ล้านบาท หรือร้อยละ 49.89 ของการนำเข้ารวม เพิ่มขึ้นจากเดือนก่อน ร้อยละ 12.12 และสูงกว่าเดือนเดียวกันของปีที่ผ่านมา ร้อยละ 7.48 (ตารางที่ 14)

➤ **การใช้สิทธิภายใต้มาตรการส่งเสริมการลงทุน**

สินค้าที่ได้รับสิทธิประโยชน์ในเดือน พฤษภาคม 2559 จำแนกตามประเภทสินค้าโดยเรียงลำดับตามมาตรการส่งเสริมการลงทุนที่มี

มูลค่าสูงสุด 3 อันดับแรก ได้แก่ เครื่องจักร เครื่องใช้ไฟฟ้าและอุปกรณ์ มีมูลค่าการนำเข้าที่ได้รับสิทธิประโยชน์ส่งเสริมการลงทุน 32,554 ล้านบาท รองลงมาได้แก่ เครื่องจักรเครื่องใช้กล 20,961 ล้านบาท และ พลาสติกและผลิตภัณฑ์ 6,485 ล้านบาท (ตารางที่ 15)

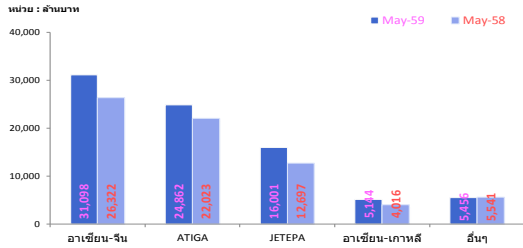


➤ **การใช้สิทธิพิเศษภายใต้กรอบความตกลงเขตการค้าเสรี**

ในเดือนพฤษภาคม 2559 มีการใช้สิทธิพิเศษภายใต้กรอบความตกลงเขตการค้าเสรี 82,561 ล้านบาท โดยมีการใช้สิทธิสูงสุด 3 อันดับดังนี้ (ตาราง 16)

- เขตการค้าเสรีอาเซียน-จีน (ACN) มีการใช้สิทธิ 31,098 ล้านบาท เพิ่มขึ้นจากเดือนที่แล้ว ร้อยละ 5.78 และสูงกว่าเดือนเดียวกันของปีที่ผ่านมา ร้อยละ 18.14
- เขตการค้าเสรีอาเซียน (ATIGA) มีการใช้สิทธิ 24,862 ล้านบาท เพิ่มขึ้นจากเดือนที่แล้ว ร้อยละ 10.98 และสูงกว่าเดือนเดียวกันของปีที่ผ่านมา ร้อยละ 12.89
- เขตการค้าเสรีไทย-ญี่ปุ่น (JTEPA) มีการใช้สิทธิ 16,001 ล้านบาท ลดลงจากเดือนที่แล้ว ร้อยละ 5.97 แต่สูงกว่าเดือนเดียวกันของปีที่ผ่านมา ร้อยละ 26.02





➤ การคืนอากรตามมาตรา 19 ทวิ

ในเดือนพฤษภาคม 2559 มีการคืนอากรตามมาตรา 19 ทวิ โดยเป็นเงินสด หนังสือค้ำประกัน ประกันลอย และการวางประกันทางอิเล็กทรอนิกส์ 700.09 ล้านบาท ลดลงจากเดือนเดียวกันของปีที่ผ่านมา 440.13 ล้านบาท หรือร้อยละ 38.60 โดย กลุ่มอาหารและผลิตภัณฑ์ทางการเกษตร มีจำนวนเงินคืนอากรสูงสุด คิดเป็นร้อยละ 35.05 ของจำนวนเงินคืนทั้งหมด รองลงมาคือ กลุ่มโลหะ ของทำด้วยโลหะและเบ็ดเตล็ดอื่น ๆ ร้อยละ 30.47 และ กลุ่มเคมีภัณฑ์ และพลาสติก ร้อยละ 13.63 (ตารางที่ 17)

❖ การป้องกันและปราบปราม

ในเดือนพฤษภาคม 2559 กรมศุลกากรปฏิบัติการป้องกันและปราบปราม โดยจับกุมผู้กระทำความผิดลักลอบหนีศุลกากรและหลีกเลี่ยงอากร จำนวน 3,312 ราย มูลค่าของกลางรวม 270.39 ล้านบาท (ลดลงจากเดือนเดียวกันของปีที่ผ่านมา 56.44 ล้านบาท หรือร้อยละ 17.27) แบ่งเป็น ความผิดฐาน ลักลอบหนีศุลกากร จำนวนทั้งหมด 478 ราย คิดเป็นมูลค่า 119.94 ล้านบาท (ลดลงจากเดือนเดียวกันของปีที่ผ่านมา 76.02 ล้านบาท หรือร้อยละ 38.79) และความผิดฐานหลีกเลี่ยงภาษีอากร จำนวน 2,834 ราย คิดเป็นมูลค่า 150.45 ล้านบาท

(เพิ่มขึ้นจากเดือนเดียวกันของปีที่ผ่านมา 19.58 ล้านบาท หรือร้อยละ 14.96) (ตารางที่ 18)

สินค้าลักลอบและหลีกเลี่ยงที่มีมูลค่าจับกุมสูงสุด 5 อันดับแรกของ เดือนพฤษภาคม 2559

สินค้าลักลอบหนีศุลกากร	มูลค่า (ล้านบาท)
1. ยาเสพติด	39.92
2. เอกสารแบบแปลน	12.31
3. รถยนต์	12.26
4. บุหรี่	7.32
5. เนื้อกระป๋องแช่แข็ง	4.74

สินค้าหลีกเลี่ยงภาษีอากร	มูลค่า (ล้านบาท)
1. เครื่องผลิตแป้ง	17.59
2. บุช (รถยนต์)	15.38
3. ปลาชนิดต่างๆ	11.79
4. ส่วนประกอบเบาะรถยนต์	11.71
5. ฟองน้ำ/โฟม	8.71

สถิติการจับกุมยาเสพติด	มูลค่า (ล้านบาท)
1. ยาไอซ์	16.77
2. กัญชา	16.64
3. โคเคน	15.21
4. ยาบ้า	10.09
5. โบกระท่อม	0.26

สถิติการจับกุมสัตว์สงวนและพืชสงวน	มูลค่า (ล้านบาท)
1. งาช้าง	3.38
2. เต่าดาว	0.25
3. กิ้งก่า	0.10
4. งู	0.09
5. เต่าบก	0.08

สถิติการจับกุมทรัพย์สินทางปัญญา	มูลค่า (ล้านบาท)
1. จำนวน 174,806 ชิ้น	7.90



Executive Summary

May 2016

Exportation

The export value was THB 611,668 million (USD 17,617 million), Increased 3.24 percent compared with the same month last year and it increased from the previous month 13.31 percent.

Thailand's major export markets were ASEAN accounting for 25.53 percent of total export value, followed by United State, China, European Union, and Japan

Importation

The import value was THB 565,176 million (USD 16,079 million), increased 8.57 percent compared with the same month last year and it increased from the previous month 8.47 percent.

Thailand's major import markets were China accounting for 21.54 percent of total import value, followed by ASEAN, Japan, European Union and United States.

Balance of trade

Thailand recorded a trade surplus of THB 46,492 million in May 2016 (USD 1,538 million). In the previous month, Thailand recorded a trade surplus of THB 18,797 million (USD 721 million), likewise, the same month last year Thailand trade surplus was THB 71,890 million (USD 2,427 million).

Revenue collection

Total revenue collected by Customs Department was THB 41,072.59 million, increased from the same month last year THB 3,028.46 million (7.96 percent). The Customs revenue was THB 8,603.86 million, lower than estimated revenue THB 1,296.15 million or 13.09 percent (It was higher than the same month last year 1.48 percent). Other government revenue (Excise tax, Value added tax and Municipal tax) was THB 32,468.73 million, which was higher than the revenue in the same period of the previous year THB 2,902.94 million (9.82 percent).

Importation under Customs Privilege Schemes is as follows:

- Value of imports which entitled to all Customs privilege schemes was THB 113,231 million (20.03 percent of total imports).
- Value of imports under FTAs was THB 82,561 million (14.61 percent of total imports).
- Value of imports under section 12 was THB 15,922 million (2.82 percent of total imports).
- Value of imports under other duty privilege schemes was THB 281,986 million (49.89 percent of total imports).

Suppression

Total number of arrests of smuggling and evasion of Customs duties were 3,312 cases with value of THB 270.39 million, decreased from the same month last year THB 56.44 million (17.27 percent).

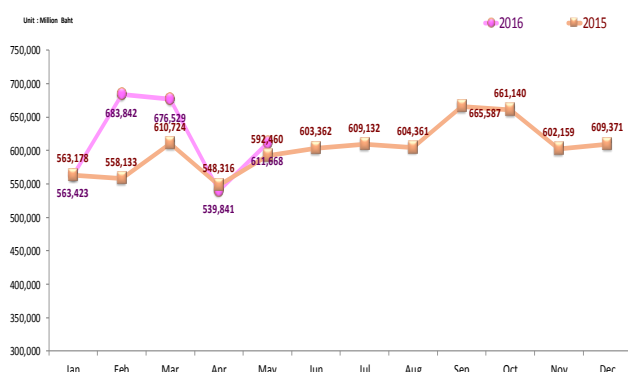


Overview of Thailand's International Trade May 2016

International trade of Thailand in May 2016 increased 5.73 percent compared with the same month last year and it increased 10.92 percent compared with the previous month. The total International trade was THB 1,176,844 million (USD 33,696 million), divided into the export value of THB 611,668 million and import value of THB 565,176 million. Trade surplus was THB 46,492 million (USD 1,538 million) Likewise, the trade surplus was THB 71,890 million last year.

Exportation

Export value in May 2016 was THB 611,668 million (USD 17,617 million), increased from the same month last year THB 19,208 million or 3.24 percent and increased from the previous month THB 71,827 million or 13.31 percent. (Table 1-3)



Value of Exports classified by product categories

Exported goods in May 2016 by product categories: The highest export value was manufacturing with the export value of THB 546,342 million, increased from the same month last year THB 20,663 million (3.93 percent), which reached 89.32 percent of the total exports. (Table 4)

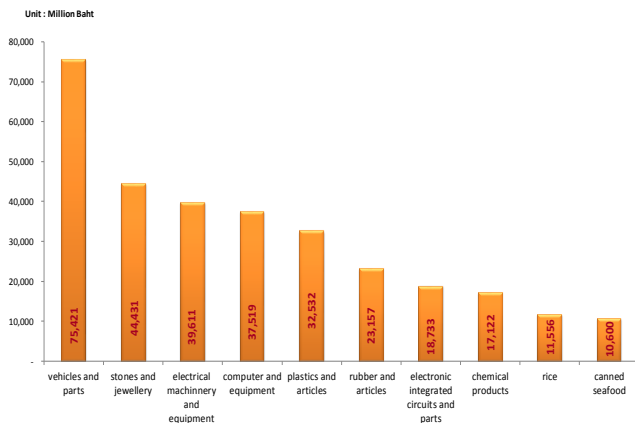
The top six highest value of exports by product categories is as follows:

Category	Export Value (Million Baht)	As % of Total Exports
Manufacturing	546,342	89.32
Agriculture	47,421	7.75
Mining	6,954	1.14
Fishery	6,356	1.04
Forestry	4,203	0.69
Other exports	391	0.06

Value of Exports classified by product types

Products with the highest export values in the top 10 rankings in May 2016, including vehicles and parts, stones and jewelry, electrical machinery and equipment, computer and equipment, plastics and articles thereof, rubber and articles, electronic integrated circuits and parts, chemical products, rice, and canned seafood respectively. The total exports value of 10 products was THB 310,682 million or 50.79 percent of the total exports. (Table 5)

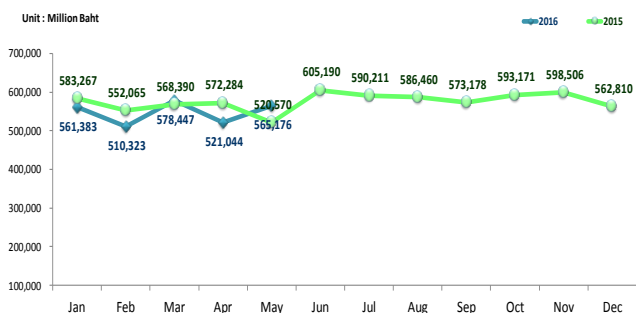




Compared with May 2015, products with higher values of exports including, stones and jewelry, vehicles and parts, canned seafood, rubber and articles, electrical machinery and equipment, plastics and articles thereof, and chemical products increased 40.23, 11.92, 10.64, 3.05, 2.54, 1.55 and 1.28 percent respectively, while rice, computer and equipment, and electronic integrated circuits and parts, decreased 18.10, 12.13, and 0.30 percent, respectively. (Table 5)

❖ Importation

Import value in May 2016 was THB 565,176 million (USD 16,079 million), increased from the same month last year THB 44,606 million or 8.57 percent and increased from the previous month THB 44,132 million or 8.47 percent.(Table1-3)



➤ Value of Imports classified by product categories

Imported goods in May 2016 by product categories: The highest import value was capital goods with the import value of THB 231,562 million, increased from the same month last year THB 11,732 million (5.34 percent). Followed by raw materials and intermediate goods THB 137,121 million, consumer goods THB 72,878 million and other imports THB 123,615 million. (Table 6)

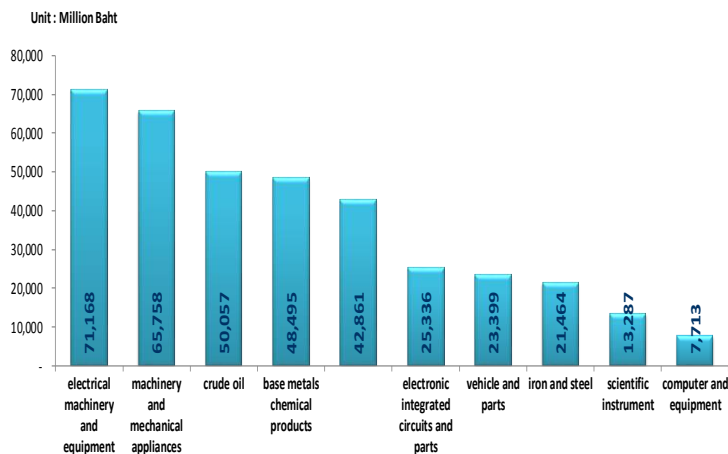
The top four highest value of imports by product categories is as follows :

Category	Import Value (Million Baht)	As % of Total Imports
Capital goods	231,562	40.97
Raw materials and intermediate goods	137,121	24.26
Consumer goods	72,878	12.89
Other imports	123,615	21.87

➤ Value of Imports classified by product types

Products with the highest import value in the top 10 rankings in May 2016, including electrical machinery and equipment, machinery and mechanical appliances, crude oils, base metals, chemical products, electronic integrated circuits and parts, vehicle and parts, iron and steel, scientific instrument and computer and equipment, respectively. The total imports value of 10 products was THB 369,538 million or 65.38 percent of the total imports. (Table 7)



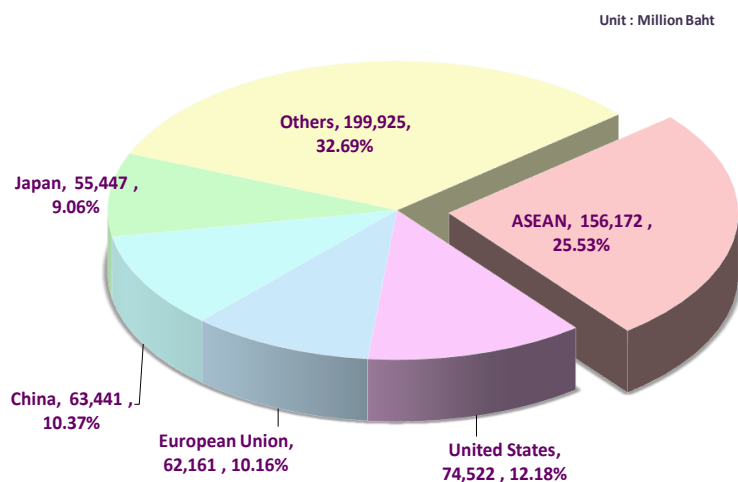


Compared with May 2015, products with highest values of imports including, vehicle and parts, iron and steel, electrical machinery and equipment, base metals, machinery and mechanical appliances, electronic integrated circuits and parts, increased 34.66, 21.63, 13.20, 11.84, 6.23 and 5.02 percent, respectively, while computer and equipment, crude oils, scientific instrument, and chemical products, decreased 13.08, 3.11, 0.79 and 0.07 percent, respectively. (Table 7)

❖ Important Trading Partners of Thailand

➤ Exportation

In May 2016, Thailand major export destinations were the ASEAN countries with the export value of THB 156,172 million or 25.53 percent of the total exports. It decreased from the same month last year 1.61 percent (the ASEAN countries with the highest export value were Malaysia with the value of THB 28,071 million and Vietnam with the value of THB 26,991 million). The second largest export destination was United State with the value of THB 74,522 million, followed by China with the value of THB 63,441 million, the European Union countries with the value of THB 62,161 million, and Japan with the value of THB 55,447 million. For other countries, the export value was THB 199,925 million. (Table 8, 8.1 and 8.2)

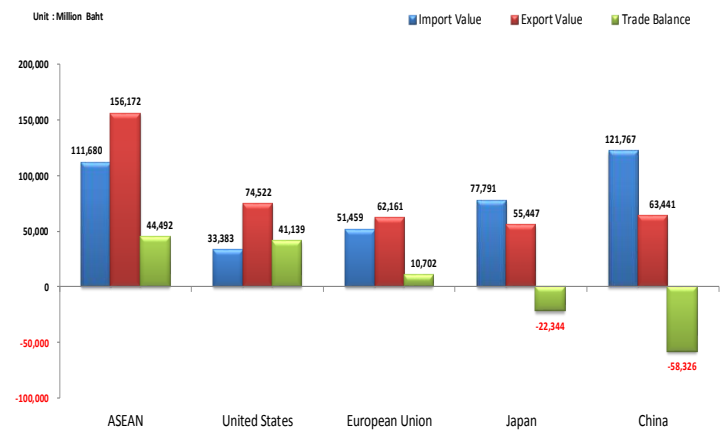


➤ *Importation*

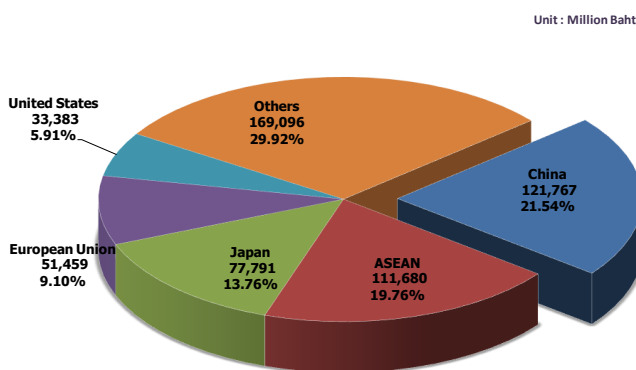
In May 2016, Thailand major import destination was China with the import value of THB 121,767 million or 21.54 percent of the total imports. It increased from the same month last year 17.26 percent, The second largest import destination were The ASEAN countries with the value of THB 111,680 million or 19.76 percent of the total imports, increased from the same month last year 8.68 percent, (the ASEAN countries with the highest import value were Malaysia with the value of THB 32,754 million and Singapore with the value of THB 20,276 million). Followed by Japan with the value of THB 77,791 million, the European Union countries with the value of THB 51,459 million and the United States with the value of THB 33,383 million. For other countries, the import value was THB 169,096 million. (Table 8, 8.1 and 8.2)

➤ *Balance of Trade*

In May 2016, Thailand recorded a trade surplus of THB 46,492 million (USD 1,538 million), with the export value of THB 611,668 million (USD 17,617 million) and the import value of THB 565,176 million (USD 16,079 million). (Table 1-3)



Thailand had a trade surplus with the ASEAN countries, the United States, other countries, the European Union countries with amount of THB 44,492, 41,139, 30,829 and 10,702 million, respectively. While the trade was deficit with China and Japan were amount of THB 58,326 and 22,344 million, respectively. (Table 8)



Result of Customs Operations May 2016

❖ Revenue Collection

Total revenue collected by the Customs Department in May 2016 was THB 41,072.59 million; higher than the same period last year THB 3,028.48 million or 7.96 percent. The Customs revenue was THB 8,603.86 million. Other government revenue was THB 32,468.73 million. A ratio between Customs revenue and other government revenue was as 21 : 79

➤ Customs Revenue collection

In May 2016, the Customs revenue was THB 8,603.86 million, lower than estimated revenue THB 1,296.15 million (13.09 percent) but higher than the same month last year THB 125.54 million (1.48 percent) which divided into the following types of taxes:

Customs revenue was mainly from import duty which had a share of 98.39 percent. In May 2016 the amount of import duty which the Department of Customs collected was THB 8,464.99 million (lower than the estimated amount 12.82 percent but higher than the same month of the previous year 1.26 percent). Customs revenue below target due to reduction of duty for agricultural products, increased of Customs Privilege Schemes. *Amongst the imported products*, fruits, vegetables, grain, coffee mostly decreased in import duty, which was lower than the same month last year THB 107.7 million, followed by electrical machinery and equipment, and Chemical products decreased THB 50 million and THB 26 million, respectively.

Export duty was THB 10.52 million and Customs fees was THB 128.34 million.

Unit : Million Baht

	May.	May.	Compared to Last FY		Target Set	Compared to Target Set	
	2016	2015	Amount	Percentage	May. 2016	Amount	Percentage
Import Duty	8,464.993	8,359.811	105.182	1.26	9,710.000	(1,245.007)	(12.82)
Export Duty	10.520	0.596	9.924	1,665.10	25.000	(14.480)	(57.92)
Customs Fees	128.342	117.904	10.438	8.85	165.000	(36.658)	(22.22)
Summary	8,603.855	8,478.311	125.544	1.48	9,900.000	(1,296.145)	(13.09)

Remark: Estimates in accordance with budget documents.

On the tariff structure, the highest import value was the goods with duty paid at the rate from more than 1 percent to 5 percent with the import value of THB 32,267 million, equivalent to 5.71 percent of the total imports (THB 565,176 million), followed by goods with duty paid at the rate from 5 percent to 10 percent, from 20 to 30 percent, from 10 percent to 20 percent and from 0 percent to 1 percent with the import value of THB 28,837, 5,370, 2,703 and 2,020 million, respectively.

The top 10 imported goods that had the highest revenue collection were vehicle and parts, electrical machinery and equipment, machinery and mechanical appliances, pharmaceutical products, articles of iron or steel, plastics and articles thereof, perfumery cosmetic, iron and steel, rubber and articles thereof, residues and waste from the food industries. (Table 13)

➤ *Government Revenue Collected by the Customs Department*

Besides collecting Customs revenue, the Customs Department also has responsibility for collecting other government revenue and then transfers the revenue to the government. In May 2016, government revenue which excludes customs revenue was THB 32,468.73 million.

Unit : Million Baht

Agency	Type of Tax	May. 2016	May. 2015	Comparison	
				Amount	Percentage
Customs Dept.	Customs Duty	8,603.855	8,478.311	125.544	1.48
Revenue Dept.	Value Added Tax	21,747.979	21,264.159	483.820	2.28
Excise Dept.	Excise Tax	7,715.523	5,518.216	2,197.307	39.82
Ministry of Interior	Municipal Tax	3,005.231	2,783.422	221.809	7.97
Summary		41,072.588	38,044.108	3,028.480	7.96

Remark: does not include deposit of oil fund due to not transfer as revenue yet

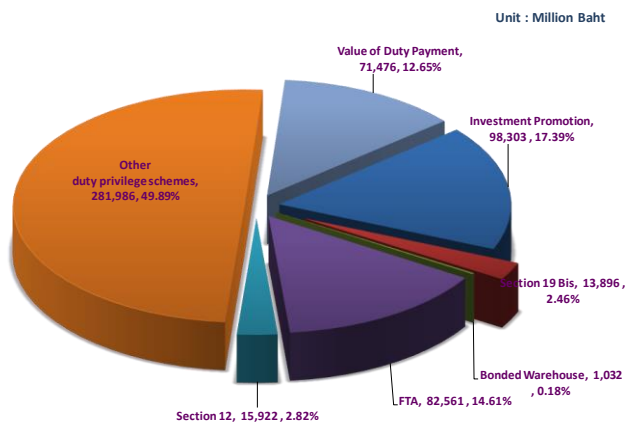
In fiscal year 2016 (October 2015 – May 2016) total revenue collected by Customs Department was THB 340,261.01 million. Customs revenue was THB 75,262.85 million. Other government revenue was THB 264,998.16 million. (Value added tax THB 178,545.69 million, Excise tax THB 61,882.40 million and Municipal tax THB 24,570.07 million)



❖ Customs Privilege Schemes

➤ *Import Value under Customs privilege schemes*

Import value in May 2016 was THB 565,176 million which was divided as a regular import with the value of THB 71,476 million (12.65 percent of the total imports), increased THB 2,613 million (3.79 percent) from the previous month and increased THB 4,099 million (6.08 percent) compared with the same month last year. The value of import under privilege schemes was THB 493,700 million (87.35 percent), increased THB 41,519 million or 9.18 percent from the previous month and increased THB 40,507 million or 8.94 percent compared with the same month last year.



The value of import under privilege schemes was THB 493,700 million; consisting of the importation under investment promotion schemes with the value of THB 98,303 million (17.39 percent of total imports), increased 5.42 percent from the previous month and increased 9.58 percent compared with the same month last year.

The value of import for duty-drawback under Section 19 bis was THB 13,896 million (2.46 percent) decreased 4.07 percent compared with the previous month but increased 15.08 percent from the same month last year.

The value of import to bonded warehouse was THB 1,032 million (0.18 percent), increased 22.27 percent compared with the previous month but decreased 27.98 percent from the same month last year.

The value of import under FTA framework was THB 82,561 million (14.61 percent), increased 3.66 percent compared with the previous month and increased 16.94 percent from the same month last year.

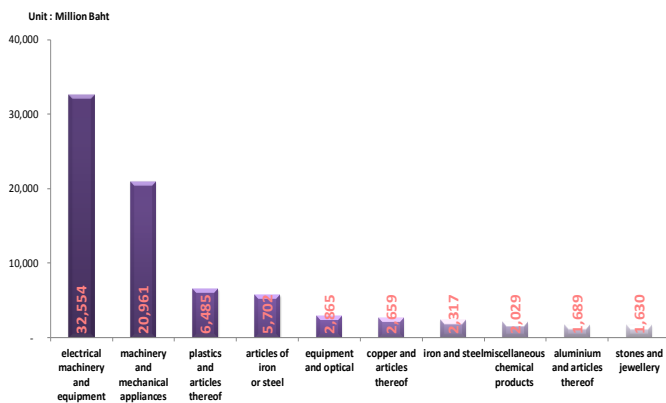
The value of import under Section 12 was THB 15,922 million (2.82 percent), increased 27.77 percent compared with the previous month but decreased 6.43 percent from the same month last year.

The value of import under other duty privilege schemes was THB 281,986 million (49.89 percent), increased 12.12 percent compared with the previous month and increased 7.48 percent from the same month last year. (Table 14)



➤ *Import Value of BOI Investment Promotion classified by product types*

As for products imported under the BOI investment promotion schemes classified by product types in May 2016, the highest import value was electrical machinery and equipment with the value of THB 32,554 million, followed by machinery and mechanical appliances with the value of THB 20,961 million and plastics and articles thereof with the value of THB 6,485 million. (Table 15)



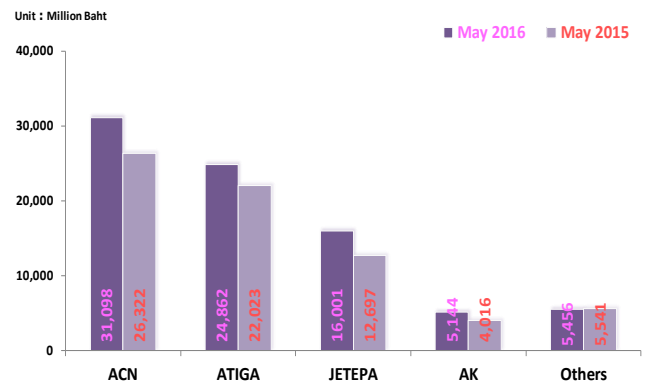
➤ *Privileges under FTA Framework*

In May 2016, the imported value under FTA framework was THB 82,561 million and the top 3 of the FTA privileges were as follows:

- The value of commodity goods utilizing privileges under ASEAN – China FTA (ACN) was THB 31,098 million, increased 5.78 percent compared with the previous month and increased 18.14 percent from the same month last year.

- The value of commodity goods utilizing privileges under ASEAN FTA (ATIGA) was THB 24,862 million, increased 10.98 percent compared with the previous month and increased 12.89 percent from the same month last year.

- The value of commodity goods utilizing privileges under Japan – Thailand FTA (JETEPA) was THB 16,001 million, decreased 5.97 percent compared with the previous month but increased 26.02 percent from the same month last year. (Table 16)



➤ *The Duty Drawback under Section 19 bis*

In May 2016, the duty drawback under Section 19 bis by cash, letter of guarantee, revolving guarantee and e-guarantee was THB 700.09 million, decreased from the same month last year THB 440.13 million or 38.60 percent. As for imported products under claim Section 19 bis classified by Sector Industry in May 2016, the highest Duty Drawback value was Food and agricultural products Industry 35.05 percent, followed by Metal and base metal industry 30.47 percent, and Plastics and Chemicals industry 13.63 percent. (Table 17)

❖ **Suppression**

In May 2016, total number of arrests of smuggling and evasion of Customs duties were 3,312 cases with the value of THB 270.39 million (decreased 17.27 percent from the same month last year), classified into 478 cases of smuggling offence with the value of THB 119.94 million (decreased 38.79 percent from the same month last year) and 2,834 cases of Customs duty evasion with the value of THB 150.45 million (increased 19.58 percent from the same month last year). (Table 18)

Top 5 of Smuggled Goods and Evaded Goods with highest Value in May 2016

Smuggled Goods	Value (Million Baht)
1. Drugs	39.92
2. Documents Plans	12.31
3. Passenger Car	12.26
4. Cigarette	7.32
5. Frozen buffalo meat	4.74

Evaded Goods	Value (Million Baht)
1. Combine flour	17.59
2. Car Bushing	15.38
3. Fish	11.79
4. Car Seat components	11.71
5. Sponge/Foam	8.71

Drug Arrest	Value (Million Baht)
1. Methamphetamine	16.77
2. Marijuana	16.64
3. Cocaine	15.21
4. Amphetamine	10.09
5. Kratom	0.26

Arrest of Conserved Animals or Plants	Value (Million Baht)
1. Ivory	3.38
2. Star Tortoise	0.25
3. Chameleon	0.10
4. Snake	0.09
5. Tortoise	0.08

Intellectual Property Arrest	Value (Million Baht)
1. Amount of 174,806 pieces	7.90

ตารางสถิติ



ตารางที่ 1 : มูลค่าการนำเข้า-ส่งออก และดุลการค้า เปรียบเทียบระหว่างปี 2559 และปี 2558

Table 1 : Value of Exports - Imports and Balance of Trade

หน่วย : ล้านบาท

Unit : Million Baht

เดือน	การนำเข้า (Importation)				การส่งออก (Exportation)				ดุลการค้า (Balance of Trade)		Month
	2559 (2016)	2558 (2015)	เพิ่ม (ลด) (Diff.)	%	2559 (2016)	2558 (2015)	เพิ่ม (ลด) (Diff.)	%	2559 (2016)	2558 (2015)	
มกราคม	561,383	583,267	(21,884)	(3.75)	563,423	563,178	245	0.04	2,040	(20,089)	Jan
กุมภาพันธ์	510,323	552,065	(41,742)	(7.56)	683,842	558,133	125,709	22.52	173,519	6,068	Feb
มีนาคม	578,447	568,390	10,057	1.77	676,529	610,724	65,805	10.77	98,082	42,334	Mar
เมษายน	521,044	572,284	(51,240)	(8.95)	539,841	548,316	(8,475)	(1.55)	18,797	(23,968)	Apr
พฤษภาคม	565,176	520,570	44,606	8.57	611,668	592,460	19,208	3.24	46,492	71,890	May
มิถุนายน											Jun
กรกฎาคม											Jul
สิงหาคม											Aug
กันยายน											Sep
ตุลาคม											Oct
พฤศจิกายน											Nov
ธันวาคม											Dec
รวม	2,736,373	2,796,576	(60,203)	(2.15)	3,075,303	2,872,811	202,492	7.05	338,930	76,235	Total

ที่มาของข้อมูล : สำนักเทคโนโลยีสารสนเทศและการสื่อสาร กรมศุลกากร

จัดทำโดย : สำนักแผนและการต่างประเทศ กรมศุลกากร

ตารางที่ 2 : มูลค่าการนำเข้า-ส่งออก และดุลการค้า ในรูปสกุลเงินดอลลาร์สหรัฐ (USD) เปรียบเทียบระหว่างปี 2559 และปี 2558

Table 2 : Value of Exports - Imports and Balance of Trade in the U.S. Dollar currency format

หน่วย : ล้านดอลลาร์

Unit : Million US Dollars

เดือน	การนำเข้า (Importation)				การส่งออก (Exportation)				ดุลการค้า (Balance of Trade)		Month
	2559 (2016)	2558 (2015)	เพิ่ม (ลด) (Diff.)	%	2559 (2016)	2558 (2015)	เพิ่ม (ลด) (Diff.)	%	2559 (2016)	2558 (2015)	
มกราคม	15,474	17,658	(2,184)	(12.37)	15,711	17,247	(1,536)	(8.91)	237	(411)	Jan
กุมภาพันธ์	14,008	16,839	(2,831)	(16.81)	18,993	17,225	1,768	10.26	4,985	386	Feb
มีนาคม	16,159	17,363	(1,204)	(6.93)	19,125	18,878	247	1.31	2,966	1,515	Mar
เมษายน	14,824	17,423	(2,599)	(14.92)	15,545	16,896	(1,351)	(8.00)	721	(527)	Apr
พฤษภาคม	16,079	16,000	79	0.49	17,617	18,427	(810)	(4.40)	1,538	2,427	May
มิถุนายน											Jun
กรกฎาคม											Jul
สิงหาคม											Aug
กันยายน											Sep
ตุลาคม											Oct
พฤศจิกายน											Nov
ธันวาคม											Dec
รวม	76,544	85,283	(8,739)	(10.25)	86,991	88,673	(1,682)	(1.90)	10,447	3,390	Total

ที่มาของข้อมูล : สำนักเทคโนโลยีสารสนเทศและการสื่อสาร กรมศุลกากร

จัดทำโดย : สำนักแผนและการต่างประเทศ กรมศุลกากร

ตารางที่ 3 : มูลค่าการนำเข้า-ส่งออก และดุลการค้า เดือนพฤษภาคม 2559 เปรียบเทียบกับ เดือนพฤษภาคม 2558 และเดือนเมษายน 2559

Table 3 : Value of Exports - Imports and Balance of Trade of May 2016 compare to May 2015 and April 2016

หน่วย : ล้าน

Unit : Million

	พ.ค.59	พ.ค.58	เม.ย.59	เปรียบเทียบกับ พ.ค.58		เปรียบเทียบกับ เม.ย.59		
	May. 2016	May. 2015	Apr. 2016	Compare to May. 2015		Compare to Apr. 2016		
				เพิ่ม (ลด) (Diff.)	%	เพิ่ม (ลด) (Diff.)	%	
ในรูปสกุลเงินบาท								Thai Baht currency format
- การนำเข้า	565,176	520,570	521,044	44,606	8.57	44,132	8.47	- Importation
- การส่งออก	611,668	592,460	539,841	19,208	3.24	71,827	13.31	- Exportation
ดุลการค้า	46,492	71,890	18,797	(25,398)	(35.33)	27,695	147.34	Balance of Trade
ในรูปสกุลเงินดอลลาร์(USD)								U.S. Dollar currency format
- การนำเข้า	16,079	16,000	14,824	79	0.49	1,255	8.47	- Importation
- การส่งออก	17,617	18,427	15,545	(810)	(4.40)	2,072	13.33	- Exportation
ดุลการค้า	1,538	2,427	721	(889)	(36.63)	817	113.31	Balance of Trade

ที่มาของข้อมูล : สำนักเทคโนโลยีสารสนเทศและการสื่อสาร กรมศุลกากร

จัดทำโดย : สำนักแผนและการต่างประเทศ กรมศุลกากร



ตารางที่ 4 : มูลค่าการส่งออกจำแนกตามหมวดสินค้าในเดือนพฤษภาคม 2559 เปรียบเทียบกับ เดือนพฤษภาคม 2558 และเดือนเมษายน 2559

Table 4 : Value of Exports by main categories of May 2016 compare to May 2015 and April 2016

หน่วย : ล้านบาท
Unit : Million Baht

หมวดสินค้า	พ.ค.59 May. 2016	พ.ค.58 May. 2015	เม.ย.59 Apr. 2016	เปรียบเทียบกับ พ.ค.58 Compare to May. 2015		เปรียบเทียบกับ เม.ย.59 Compare to Apr. 2016		Category
				เพิ่ม (ลด) (Diff.)	%	เพิ่ม (ลด) (Diff.)	%	
หมวดสินค้าเกษตร	47,421	52,847	46,039	(5,426)	(10.27)	1,382	3.00	Agriculture
หมวดสินค้าประมง	6,356	4,730	5,081	1,626	34.39	1,276	25.11	Fishery
หมวดสินค้าป่าไม้	4,203	3,466	3,706	738	21.29	497	13.42	Forestry
หมวดสินค้าเหมืองแร่	6,954	5,716	5,364	1,238	21.65	1,590	29.64	Mining
หมวดสินค้าอุตสาหกรรม	546,342	525,679	479,331	20,663	3.93	67,011	13.98	Manufacturing
อื่น ๆ	391	22	320	369	1,674.22	71	22.21	Others
รวมมูลค่าส่งออก	611,668	592,460	539,841	19,208	3.24	71,827	13.31	Total Exports

ที่มาของข้อมูล: สำนักเทคโนโลยีสารสนเทศและการสื่อสาร กรมศุลกากร
จัดทำโดย: สำนักแผนและการต่างประเทศ กรมศุลกากร
สินค้า: การจำแนกหมวดสินค้าใช้หลักเกณฑ์ของธนาคารแห่งประเทศไทย

ตารางที่ 5 : สินค้าส่งออกที่มีมูลค่าสูงสุด 10 อันดับแรก ในเดือนพฤษภาคม 2559 เปรียบเทียบกับเดือนพฤษภาคม 2558 และเดือนเมษายน 2559

Table 5 : The highest export values in the top 10 rankings of May 2016 compare to May 2015 and April 2016

หน่วย : ล้านบาท
Unit : Million Baht

ลำดับที่	ประเภทสินค้า	พ.ค.59 May. 2016	พ.ค.58 May. 2015	เม.ย.59 Apr. 2016	เปรียบเทียบกับ พ.ค.58 Compare to May. 2015		เปรียบเทียบกับ เม.ย.59 Compare to Apr. 2016		Product Type
					เพิ่ม (ลด) (Diff.)	%	เพิ่ม (ลด) (Diff.)	%	
1	ยานบกและส่วนประกอบ	75,421	67,386	62,109	8,035	11.92	13,312	21.43	vehicles and parts
2	อัญมณีและเครื่องประดับ	44,431	31,685	24,713	12,746	40.23	19,718	79.79	stones and jewellery
3	เครื่องจักรเครื่องใช้ไฟฟ้าและอุปกรณ์	39,611	38,631	39,294	980	2.54	317	0.81	electrical machinery and equipment
4	เครื่องคอมพิวเตอร์และอุปกรณ์	37,519	42,696	28,860	(5,177)	(12.13)	8,659	30.00	computer and equipment
	- เครื่องคอมพิวเตอร์	27,851	33,849	26,646	(5,998)	(17.72)	1,205	4.52	- computer
	- อุปกรณ์	9,668	8,847	2,214	821	9.28	7,454	336.68	- equipment
5	พลาสติกและผลิตภัณฑ์	32,532	32,036	31,466	496	1.55	1,066	3.39	plastics and articles thereof
6	ยางและผลิตภัณฑ์	23,157	22,471	19,965	686	3.05	3,192	15.99	rubber and articles
7	แผงวงจรรีไฟและส่วนประกอบ	18,733	18,790	20,628	(57)	(0.30)	(1,895)	(9.19)	electronic integrated circuits and parts
8	เคมีภัณฑ์	17,122	16,906	13,437	216	1.28	3,685	27.42	chemical products
9	ข้าว	11,556	14,110	10,866	(2,554)	(18.10)	690	6.35	rice
10	อาหารทะเลกระป๋อง	10,600	9,581	8,285	1,019	10.64	2,315	27.94	canned seafood
	รวม 10 อันดับ	310,682	294,292	259,623	16,390	5.57	51,059	19.67	Total of Top 10
	กลุ่มสินค้าอื่น ๆ	300,986	298,168	280,218	2,818	0.95	20,768	7.41	Others
	รวมมูลค่าส่งออก	611,668	592,460	539,841	19,208	3.24	71,827	13.31	Total Exports

ที่มาของข้อมูล: สำนักเทคโนโลยีสารสนเทศและการสื่อสาร กรมศุลกากร
จัดทำโดย: สำนักแผนและการต่างประเทศ กรมศุลกากร
สินค้า: การจำแนกหมวดสินค้าใช้หลักเกณฑ์ของธนาคารแห่งประเทศไทย

ตารางที่ 6 : มูลค่าการนำเข้าจำแนกตามหมวดสินค้าในเดือนพฤษภาคม 2559 เปรียบเทียบกับเดือนพฤษภาคม 2558 และเดือนเมษายน 2559

Table 6 : Value of Imports by main categories of May 2016 compare to May 2015 and April 2016

หน่วย : ล้านบาท
Unit : Million Baht

หมวดสินค้า	พ.ค.59 May. 2016	พ.ค.58 May. 2015	เม.ย.59 Apr. 2016	เปรียบเทียบกับ พ.ค.58 Compare to May. 2015		เปรียบเทียบกับ เม.ย.59 Compare to Apr. 2016		Category
				เพิ่ม (ลด) (Diff.)	%	เพิ่ม (ลด) (Diff.)	%	
หมวดสินค้าอุปโภคบริโภค	72,878	65,391	73,440	7,487	11.45	(562)	(0.77)	Consumer goods
หมวดสินค้าขั้นกลางและวัตถุดิบ	137,121	128,602	129,609	8,519	6.62	7,512	5.80	Raw materials and intermediate goods
หมวดสินค้าทุน	231,562	219,830	227,246	11,732	5.34	4,316	1.90	Capital goods
หมวดสินค้าอื่นๆ	123,615	106,747	90,749	16,868	15.80	32,866	36.22	Others
รวมมูลค่านำเข้า	565,176	520,570	521,044	44,606	8.57	44,132	8.47	Total Imports

ที่มาของข้อมูล: สำนักเทคโนโลยีสารสนเทศและการสื่อสาร กรมศุลกากร
จัดทำโดย: สำนักแผนและการต่างประเทศ กรมศุลกากร
สินค้า: การจำแนกหมวดสินค้าใช้หลักเกณฑ์ของธนาคารแห่งประเทศไทย



ตารางที่ 7 : สินค้าที่มีมูลค่านำเข้าสูงสุด 10 อันดับแรกในเดือนพฤษภาคม 2559 เปรียบเทียบกับเดือนพฤษภาคม 2558 และเดือนเมษายน 2559

Table 7 : The highest Import Values in the top 10 rankings May 2016 compare to May 2015 and April 2016

หน่วย : ล้านบาท
Unit : Million Baht

ลำดับที่	ประเภทสินค้า	พ.ค.59 May. 2016	พ.ค.58 May. 2015	เม.ย.59 Apr. 2016	เปรียบเทียบกับ พ.ค.58 Compare to May. 2015		เปรียบเทียบกับ เม.ย.59 Compare to Apr. 2016		Product Type
					เพิ่ม (ลด) (Diff.)	%	เพิ่ม (ลด) (Diff.)	%	
2	เครื่องจักรเครื่องใช้กล	65,758	61,900	64,086	3,858	6.23	1,672	2.61	machinery and mechanical appliances
3	น้ำมันดิบ	50,057	51,663	37,229	(1,606)	(3.11)	12,828	34.46	crude oil
4	โลหะสามัญ	48,495	43,361	44,391	5,134	11.84	4,104	9.25	base metals
5	เคมีภัณฑ์	42,861	42,890	41,742	(29)	(0.07)	1,119	2.68	chemical products
6	แผงวงจรไฟฟ้าและส่วนประกอบ	25,336	24,124	26,281	1,212	5.02	(945)	(3.60)	electronic integrated circuits and parts
7	ยานบกและส่วนประกอบ	23,399	17,376	21,813	6,023	34.66	1,586	7.27	vehicle and parts
8	เหล็กและเหล็กกล้า	21,464	17,647	19,781	3,817	21.63	1,683	8.51	iron and steel
9	เครื่องมือทางวิทยาศาสตร์	13,287	13,393	13,833	(106)	(0.79)	(546)	(3.95)	scientific instrument
10	คอมพิวเตอร์และอุปกรณ์	7,713	8,874	8,456	(1,161)	(13.08)	(743)	(8.79)	computer and equipment
รวม 10 อันดับ		369,538	344,099	347,996	25,439	7.39	21,542	6.19	Total of Top 10
กลุ่มสินค้าอื่น ๆ		195,638	176,471	173,048	19,167	10.86	22,590	13.05	Others
รวมมูลค่านำเข้า		565,176	520,570	521,044	44,606	8.57	44,132	8.47	Total Imports

ที่มาของข้อมูล: สำนักเทคโนโลยีสารสนเทศและการสื่อสาร กรมศุลกากร
จัดทำโดย: สำนักแผนและการต่างประเทศ กรมศุลกากร
สินค้า: การแบ่งชนิดสินค้าใช้ลักษณะของอนุภาคแห่งประเทศไทย

ตารางที่ 8 : มูลค่าการนำเข้า - ส่งออก ดุลการค้า ประเทศคู่ค้าที่สำคัญของไทย เดือนพฤษภาคม 2559, เดือนพฤษภาคม 2558 และเดือนเมษายน 2559

Table 8 : Value of Exports - Imports, Balance of Trade and Important Trading Partners of Thailand of May 2016, May 2015 and April 2016

หน่วย : ล้านบาท
Unit : Million Baht

ประเทศ	พ.ค.59 May. 2016			พ.ค.58 May. 2015			เม.ย.59 Apr. 2016			Country
	มูลค่าส่งออก Export Value	มูลค่านำเข้า Import Value	ดุลการค้า Trade Balance	มูลค่าส่งออก Export Value	มูลค่านำเข้า Import Value	ดุลการค้า Trade Balance	มูลค่าส่งออก Export Value	มูลค่านำเข้า Import Value	ดุลการค้า Trade Balance	
European Union	62,161	51,459	10,702	59,537	48,836	10,701	57,790	47,498	10,292	
China	63,441	121,767	(58,326)	67,323	103,844	(36,521)	60,998	115,592	(54,594)	
United States	74,522	33,383	41,139	66,715	38,645	28,070	62,706	33,332	29,374	
Japan	55,447	77,791	(22,344)	56,190	72,768	(16,578)	49,748	86,069	(36,321)	
Others	199,925	169,096	30,829	183,972	153,720	30,252	168,451	139,042	29,409	
รวม	611,668	565,176	46,492	592,460	520,570	71,890	539,841	521,044	18,797	

ที่มาของข้อมูล: สำนักเทคโนโลยีสารสนเทศและการสื่อสาร กรมศุลกากร
จัดทำโดย: สำนักแผนและการต่างประเทศ กรมศุลกากร

ตารางที่ 8.1 : ประเทศคู่ค้าที่มีมูลค่านำเข้า-ส่งออกสูงสุด 10 อันดับ เดือนพฤษภาคม 2559

Table 8.1 : Top 10 of partners countries of Imports and Exports value in May 2016

หน่วย : ล้านบาท
Unit : Million Baht

ลำดับที่	ประเทศ	Country	มูลค่าการส่งออก Export Value	สัดส่วน (%)	ลำดับที่	ประเทศ	Country	มูลค่าการนำเข้า Import Value	สัดส่วน (%)
1	สหรัฐอเมริกา	United States	74,522	12.18	1	จีน	China	121,767	21.54
2	จีน	China	63,441	10.37	2	ญี่ปุ่น	Japan	77,791	13.76
3	ญี่ปุ่น	Japan	55,447	9.06	3	สหรัฐอเมริกา	United States	33,383	5.91
4	ออสเตรเลีย	Australia	31,781	5.20	4	มาเลเซีย	Malaysia	32,754	5.80
5	มาเลเซีย	Malaysia	28,071	4.59	5	สหรัฐอาหรับเอมิเรตส์	United Arab Emirates	22,595	4.00
6	เวียดนาม	Vietnam	26,991	4.41	6	ไต้หวัน	Taiwan	21,429	3.79
7	ฮ่องกง	Hong Kong	25,651	4.19	7	สิงคโปร์	Singapore	20,276	3.59
8	อินโดนีเซีย	Indonesia	23,160	3.79	8	เกาหลีใต้	Republic of Korea	19,991	3.54
9	สิงคโปร์	Singapore	22,152	3.62	9	อินโดนีเซีย	Indonesia	19,526	3.45
10	สวิตเซอร์แลนด์	Switzerland	18,147	2.97	10	ซาอุดีอาระเบีย	Saudi Arabia	18,526	3.28
รวม		Total	369,363	60.39	รวม		Total	388,038	68.66
ประเทศอื่น ๆ		Others	242,305	39.61	ประเทศอื่น ๆ		Others	177,138	31.34
รวมมูลค่าส่งออก		Total Exports	611,668	100.00	รวมมูลค่านำเข้า		Total Imports	565,176	100.00

ที่มาของข้อมูล: สำนักเทคโนโลยีสารสนเทศและการสื่อสาร กรมศุลกากร



ตารางที่ 8.2 : มูลค่าการค้าระหว่างประเทศกับประเทศคู่ค้าสำคัญ เดือนพฤษภาคม 2559
Table 8.2 : Value of Imports and Exports of Important Partners in May 2016

หน่วย : ล้านบาท
Unit : Million Baht

ประเทศ	การส่งออก Exportation		การนำเข้า Importation		ดุลการค้า Trade Balance	Country
	มูลค่า Value	ร้อยละ Percent	มูลค่า Value	ร้อยละ Percent		
	กลุ่มประเทศอาเซียน	156,172	25.53	111,680		
- มาเลเซีย	28,071	4.59	32,754	5.80	(4,683)	- Malaysia
- เวียดนาม	26,991	4.41	13,753	2.43	13,238	- Vietnam
กลุ่มประเทศสหภาพยุโรป	62,161	10.16	51,459	9.10	10,702	European Union
จีน	63,441	10.37	121,767	21.54	(58,326)	China
สหรัฐอเมริกา	74,522	12.18	33,383	5.91	41,139	United States
ญี่ปุ่น	55,447	9.06	77,791	13.76	(22,344)	Japan
อื่น ๆ	199,925	32.69	169,096	29.92	30,829	Others
รวม	611,668	100.00	565,176	100.00	46,492	Total

ที่มาของข้อมูล: สำนักเทคโนโลยีสารสนเทศและการสื่อสาร กรมศุลกากร

ตารางที่ 9 : รายได้ศุลกากร ปีงบประมาณ 2559
Table 9 : Customs Revenue in the Fiscal Year (FY) 2016

หน่วย : ล้านบาท
Unit : Million Baht

เดือน	เก็บได้รวม Total Revenue		เปรียบเทียบกับปีที่แล้ว Compare to Last FY		ประมาณการรวม Target Set	เปรียบเทียบกับประมาณการ Compare to Target Set		Month	
	ปี งบประมาณ 2559 FY 2016	ปี งบประมาณ 2558 FY 2015	เพิ่ม (ลด) Diff.	%		ปีปัจจุบัน FY 2016	เพิ่ม (ลด) Diff.		%
	ตุลาคม	9,499.099	10,303.315	(804.216)		(7.81)	10,300.000		(800.901)
พฤศจิกายน	10,421.448	9,727.757	693.691	7.13	10,100.000	321.448	3.18	Nov	
ธันวาคม	11,028.981	10,295.442	733.539	7.12	10,000.000	1,028.981	10.29	Dec	
มกราคม	9,006.999	9,692.479	(685.480)	(7.07)	10,100.000	(1,093.001)	(10.82)	Jan	
กุมภาพันธ์	8,395.594	9,203.315	(807.721)	(8.78)	9,400.000	(1,004.406)	(10.69)	Feb	
มีนาคม	9,709.226	9,764.286	(55.060)	(0.56)	10,400.000	(690.774)	(6.64)	Mar	
เมษายน	8,593.273	9,525.693	(932.420)	(9.79)	9,700.000	(1,106.727)	(11.41)	Apr	
พฤษภาคม	8,603.855	8,478.311	125.544	1.48	9,900.000	(1,296.145)	(13.09)	May	
มิถุนายน								Jun	
กรกฎาคม								Jul	
สิงหาคม								Aug	
กันยายน								Sep	
รวม	75,258.475	76,990.598	(1,732.123)	(2.25)	79,900.000	(4,641.525)	(5.81)	Total	

ที่มา: ประมาณการตามเอกสารงบประมาณ



ตารางที่ 10 : อากรขาเข้า ปีงบประมาณ 2559
Table 10 : Import Duty in the Fiscal Year (FY) 2016

หน่วย : ล้านบาท
Unit : Million Baht

เดือน	เก็บได้รวม		เปรียบเทียบกับปีที่แล้ว		ประมาณการรวม	เปรียบเทียบกับประมาณการ		Month
	Revenue		Compare to Last FY		Target Set	Compare to Target Set		
	ปี งบประมาณ. 2559 FY 2016	ปี งบประมาณ. 2558 FY 2015	เพิ่ม (ลด) Diff.	%	ปีปัจจุบัน FY 2016	เพิ่ม (ลด) Diff.	%	
ตุลาคม	9,338.393	10,083.738	(745.345)	(7.39)	10,110.000	(771.607)	(7.63)	Oct
พฤศจิกายน	10,155.736	9,562.315	593.421	6.21	9,910.000	245.736	2.48	Nov
ธันวาคม	10,875.500	10,103.857	771.643	7.64	9,810.000	1,065.500	10.86	Dec
มกราคม	8,716.928	9,533.380	(816.452)	(8.56)	9,910.000	(1,193.072)	(12.04)	Jan
กุมภาพันธ์	8,115.472	8,852.196	(736.724)	(8.32)	9,210.000	(1,094.528)	(11.88)	Feb
มีนาคม	9,376.067	9,260.837	115.230	1.24	10,210.000	(833.933)	(8.17)	Mar
เมษายน	8,423.841	9,325.312	(901.471)	(9.67)	9,510.000	(1,086.159)	(11.42)	Apr
พฤษภาคม	8,464.993	8,359.811	105.182	1.26	9,710.000	(1,245.007)	(12.82)	May
มิถุนายน								Jun
กรกฎาคม								Jul
สิงหาคม								Aug
กันยายน								Sep
รวม	73,466.930	75,081.446	(1,614.516)	(2.15)	78,380.000	(4,913.070)	(6.27)	Total

ที่มา: ประมาณการตามเอกสารงบประมาณ

ตารางที่ 11 : อากรขาออก ปีงบประมาณ 2559
Table 11 : Export Duty in the Fiscal Year (FY) 2016

หน่วย : ล้านบาท
Unit : Million Baht

เดือน	เก็บได้รวม		เปรียบเทียบกับปีที่แล้ว		ประมาณการรวม	เปรียบเทียบกับประมาณการ		Month
	Revenue		Compare to Last FY		Target Set	Compare to Target Set		
	ปี งบประมาณ. 2559 FY 2016	ปี งบประมาณ. 2558 FY 2015	เพิ่ม (ลด) Diff.	%	ปีปัจจุบัน FY 2016	เพิ่ม (ลด) Diff.	%	
ตุลาคม	26.093	21.672	4.421	20.40	25.000	1.093	4.37	Oct
พฤศจิกายน	11.384	19.473	(8.089)	(41.54)	25.000	(13.616)	(54.46)	Nov
ธันวาคม	0.957	21.324	(20.367)	(95.51)	25.000	(24.043)	(96.17)	Dec
มกราคม	1.005	17.365	(16.360)	(94.21)	25.000	(23.995)	(95.98)	Jan
กุมภาพันธ์	2.040	37.114	(35.074)	(94.50)	25.000	(22.960)	(91.84)	Feb
มีนาคม	8.785	19.595	(10.810)	(55.17)	25.000	(16.215)	(64.86)	Mar
เมษายน	11.206	16.819	(5.613)	(33.37)	25.000	(13.794)	(55.18)	Apr
พฤษภาคม	10.520	0.596	9.924	1,665.10	25.000	(14.480)	(57.92)	May
มิถุนายน								Jun
กรกฎาคม								Jul
สิงหาคม								Aug
กันยายน								Sep
รวม	71.990	153.958	(81.968)	(53.24)	200.000	(128.010)	(64.01)	Total

ที่มา: ประมาณการตามเอกสารงบประมาณ



ตารางที่ 12 : ค่าธรรมเนียมศุลกากร ปีงบประมาณ 2559
Table 12 : Customs Fee in the Fiscal Year (FY) 2016

หน่วย : ล้านบาท
Unit : Million Baht

เดือน	เก็บได้รวม		เปรียบเทียบกับปีที่แล้ว		ประมาณการรวม	เปรียบเทียบกับประมาณการ		Month
	Revenue		Compare to Last FY		Target Set	Compare to Target Set		
	ปี งบประมาณ 2559 FY 2016	ปี งบประมาณ 2558 FY 2015	เพิ่ม (ลด) Diff.	%	ปีปัจจุบัน FY 2016	เพิ่ม (ลด) Diff.	%	
ตุลาคม	134.613	197.905	(63.292)	(31.98)	165.000	(30.387)	(18.42)	Oct
พฤศจิกายน	254.328	145.969	108.359	74.23	165.000	89.328	54.14	Nov
ธันวาคม	152.524	170.261	(17.737)	(10.42)	165.000	(12.476)	(7.56)	Dec
มกราคม	289.066	141.734	147.332	103.95	165.000	124.066	75.19	Jan
กุมภาพันธ์	278.082	314.005	(35.923)	(11.44)	165.000	113.082	68.53	Feb
มีนาคม	324.374	483.854	(159.480)	(32.96)	165.000	159.374	96.59	Mar
เมษายน	158.226	183.562	(25.336)	(13.80)	165.000	(6.774)	(4.11)	Apr
พฤษภาคม	128.342	117.904	10.438	8.85	165.000	(36.658)	(22.22)	May
มิถุนายน								Jun
กรกฎาคม								Jul
สิงหาคม								Aug
กันยายน								Sep
รวม	1,719.555	1,755.194	(35.639)	(2.03)	1,320.000	399.555	30.27	Total

ที่มา: ประมาณการตามเอกสารงบประมาณ

ตารางที่ 13 : ประเภทสินค้าที่จัดเก็บอากรขาเข้าสูงสุด 10 อันดับแรกในเดือนพฤษภาคม 2559 เปรียบเทียบกับเดือนพฤษภาคม 2558 และเดือนเมษายน 2559
Table 13 : Top 10 Import duty of Dutiable Goods in May 2016 compare to May 2015 and April 2016

หน่วย : ล้านบาท
Unit : Million Baht

ลำดับที่	ประเภทสินค้า	พ.ศ.59	พ.ศ.58	เม.ย.59	เปรียบเทียบกับ พ.ศ.58		เปรียบเทียบกับ เม.ย.59		Product Type
		May, 2016	May, 2015	Apr. 2016	Compare to May, 2015		Compare to Apr. 2016		
					เพิ่ม (ลด) (Diff.)	%	เพิ่ม (ลด) (Diff.)	%	
1	ยานบกและส่วนประกอบ (87)	1,409	1,364	1,383	45	3.30	26	1.88	vehicle and parts (87)
2	เครื่องจักรเครื่องใช้ไฟฟ้าและอุปกรณ์ (85)	768	818	811	(50)	(6.11)	(43)	(5.30)	electrical machinery and equipment (85)
3	เครื่องจักรเครื่องใช้กล (84)	600	610	679	(10)	(1.64)	(79)	(11.63)	machinery and mechanical appliances (84)
4	ผลิตภัณฑ์ทางเภสัชกรรม (30)	434	344	399	90	26.16	35	8.77	pharmaceutical products (30)
5	ของทำด้วยเหล็กหรือเหล็กกล้า (73)	368	335	376	33	9.85	(8)	(2.13)	articles of iron or steel (73)
6	พลาสติกและผลิตภัณฑ์ (39)	361	345	364	16	4.64	(3)	(0.82)	plastics and articles thereof (39)
7	เครื่องหอม เครื่องสำอาง (33)	272	259	278	13	5.02	(6)	(2.16)	perfumery cosmetic (33)
8	เหล็กและเหล็กกล้า (72)	253	264	184	(11)	(4.17)	69	37.50	iron and steel (72)
9	ยางและของทำด้วยยาง (40)	228	224	237	4	1.79	(9)	(3.80)	rubber and articles thereof (40)
10	กากและเศษที่เหลือจากอุตสาหกรรมอาหาร (23)	197	207	205	(10)	(4.83)	(8)	(3.90)	residues and waste from the food industries (23)
รวม 10 อันดับ		4,890	4,770	4,916	120	2.52	(26)	(0.53)	Total of Top 10
กลุ่มสินค้าอื่นๆ		2,547	2,526	2,561	21	0.83	(14)	(0.55)	Others
รวมอากรขาเข้า		7,437	7,296	7,477	141	1.93	(40)	(0.53)	Total Import Duties

ที่มาของข้อมูล: สำนักเทคโนโลยีสารสนเทศและการสื่อสาร กรมศุลกากร
จัดทำโดย: สำนักแผนและการต่างประเทศ กรมศุลกากร
ลิ้งค์: การแบ่งประเภทสินค้าใช้หลักเกณฑ์ระบบฮาร์โมนี



ตารางที่ 14 : มูลค่าการนำเข้าจำแนกตามสิทธิประโยชน์ เดือนพฤษภาคม 2559 เปรียบเทียบกับเดือนพฤษภาคม 2558 และเดือนเมษายน 2559
Table 14 : Import Value classified by Customs Privilege Schemes of May 2016 compare to May 2015 and April 2016

หน่วย : ล้านบาท
Unit : Million Baht

ประเภทสิทธิประโยชน์	พ.ค.59		พ.ค.58		เม.ย.59		เปรียบเทียบกับ พ.ค.58		เปรียบเทียบกับ เม.ย.59		Customs Privilege Schemes Type
	May. 2016		May. 2015		Apr. 2016		Compare to May. 2015		Compare to Apr. 2016		
	มูลค่า (Value)	(%)	มูลค่า (Value)	(%)	มูลค่า (Value)	(%)	เพิ่ม (ลด) (Diff.)	%	เพิ่ม (ลด) (Diff.)	%	
ส่งเสริมการลงทุน	98,303	17.39	89,708	17.23	93,247	17.90	8,595	9.58	5,056	5.42	Investment Promotion Schemes
-นำเข้าโดยยกเว้นอากร	98,257	17.39	89,575	17.21	93,170	17.88	8,682	9.69	5,087	5.46	- Privilege of Import Duty
-ชำระอากรในขณะนำเข้า	46	0.01	133	0.03	77	0.01	(87)	(65.41)	(31)	(40.26)	- Pay Duty while Import
19 ทวี	13,896	2.46	12,075	2.32	14,485	2.78	1,821	15.08	(589)	(4.07)	Section 19 Bis
-นำเข้าโดยธนาคารค้ำประกัน	7,013	1.24	4,686	0.90	7,378	1.42	2,327	49.66	(365)	(4.95)	- Import under Bank Guarantee
-ชำระอากรในขณะนำเข้า	6,883	1.22	7,389	1.42	7,107	1.36	(506)	(6.85)	(224)	(3.15)	- Pay Duty while Import
คลังสินค้าทัณฑ์บน	1,032	0.18	1,433	0.28	844	0.16	(401)	(27.98)	188	22.27	Bonded Warehouse
-นำเข้าโดยยกเว้นอากร	1,032	0.18	1,433	0.28	844	0.16	(401)	(27.98)	188	22.27	- Privilege of Import Duty
-ชำระอากรในขณะนำเข้า	-	-	-	-	-	-	-	-	-	-	- Pay Duty while Import
รวมมูลค่าที่ได้รับสิทธิประโยชน์	113,231	20.03	103,216	19.83	108,576	20.84	10,015	9.70	4,655	4.29	Total Value under Customs Incentive Schemes
ยกเว้นอากรอื่นๆ	380,469	67.32	349,977	67.23	343,605	65.95	30,492	8.71	36,864	10.73	Other duty Privilege schemes
- เขตการค้าเสรี	82,561	14.61	70,599	13.56	79,645	15.29	11,962	16.94	2,916	3.66	- FTA
- มาตรา 12	15,922	2.82	17,017	3.27	12,461	2.39	(1,095)	(6.43)	3,461	27.77	- Section 12
- อื่นๆ	281,986	49.89	262,361	50.40	251,499	48.27	19,625	7.48	30,487	12.12	- Others
นำเข้าปกติที่ชำระอากร	71,476	12.65	67,377	12.94	68,863	13.22	4,099	6.08	2,613	3.79	Value of Duty Payment
รวมมูลค่านำเข้า	565,176	100.00	520,570	100.00	521,044	100.00	44,606	8.57	44,132	8.47	Total Imports

ที่มาของข้อมูล: สำนักศุลกากรโปลิศารสนเทศและการสื่อสาร กรมศุลกากร
จัดทำโดย: สำนักแผนและการต่างประเทศ กรมศุลกากร

ตารางที่ 15 : สินค้าที่มีมูลค่านำเข้าที่ได้รับสิทธิประโยชน์ ส่งเสริมการลงทุน สูงสุด 10 อันดับแรก เดือนพฤษภาคม 2559
Table 15 : Top 10 Value of Imported Goods by Investment Promotion in May 2016

หน่วย : ล้านบาท
Unit : Million Baht

ลำดับที่	ประเภทสินค้า	สิทธิประโยชน์			รวมมูลค่าที่ได้รับยกเว้นอากรอื่นๆ	มูลค่าที่ชำระอากรปกติ	รวมมูลค่านำเข้า	Product Type			
		Customs Privilege Schemes							Value of Import under Other Duty Privilege Schemes	Value of Duty Payment	Total Imports
		BOI	Bond	19 Bis							
1	เครื่องจักรเครื่องใช้ไฟฟ้าและอุปกรณ์ (85)	32,554	543	246	62,658	7,087	103,088	electrical machinery and equipment (85)			
2	เครื่องจักรเครื่องใช้กล (84)	20,961	304	1,616	44,736	7,715	75,332	machinery and mechanical appliances (84)			
3	พลาสติกและผลิตภัณฑ์ (39)	6,485	4	746	10,053	6,150	23,438	plastics and articles thereof (39)			
4	ของทำด้วยเหล็ก (73)	5,702	7	214	9,196	4,219	19,338	articles of iron or steel (73)			
5	อุปกรณ์และเครื่องอุปกรณทางทัศนศาสตร์ (90)	2,865	-	468	9,625	1,593	14,551	equipment and optical (90)			
6	ทองแดงและของทำด้วยทองแดง (74)	2,659	139	233	5,008	392	8,431	copper and articles thereof (74)			
7	เหล็กและเหล็กกล้า (72)	2,317	1	502	24,205	5,132	32,157	iron and steel (72)			
8	เคมีภัณฑ์เบ็ดเตล็ด (38)	2,029	-	64	4,400	2,210	8,703	miscellaneous chemical products (38)			
9	อลูมิเนียมและของทำด้วยอะลูมิเนียม (76)	1,689	-	56	5,667	956	8,368	aluminium and articles thereof (76)			
10	อัญมณีและเครื่องประดับ (71)	1,630	7	-	23,078	119	24,834	stones and jewellery (71)			
	รวม 10 อันดับ	78,891	1,005	4,145	198,626	35,573	318,240	Total of Top 10			
	กลุ่มสินค้าอื่นๆ	19,412	27	9,751	181,843	35,903	246,936	Others			
	รวมมูลค่านำเข้า	98,303	1,032	13,896	380,469	71,476	565,176	Total Imports			

ที่มาของข้อมูล: สำนักศุลกากรโปลิศารสนเทศและการสื่อสาร กรมศุลกากร
จัดทำโดย: สำนักแผนและการต่างประเทศ กรมศุลกากร
สินค้า: การแบ่งประเภทสินค้าใช้หลักเกณฑ์ระบบฮาร์โมนิไนซ์



ตารางที่ 16 : การใช้สิทธิพิเศษภายใต้กรอบความตกลงเขตการค้าเสรี เดือนพฤษภาคม 2559 เปรียบเทียบกับเดือนพฤษภาคม 2558 และเดือนเมษายน 2559

Table 16 : Privileges under Free Trade Area Framework of May 2016 compare to May 2015 and April 2016

หน่วย : ล้านบาท
Unit : Million Baht

ลำดับที่	กรอบความตกลง FTA	พ.ค.59 May. 2016	พ.ค.58 May. 2015	เม.ย.59 Apr. 2016	เปรียบเทียบกับ พ.ค.58 Compare to May. 2015		เปรียบเทียบกับ เม.ย.59 Compare to Apr. 2016		FTA Framework
					เพิ่ม (ลด) (Diff.)	%	เพิ่ม (ลด) (Diff.)	%	
1	อาเซียน-จีน (ACN)	31,098	26,322	29,400	4,776	18.14	1,698	5.78	ASEAN - China (ACN)
2	อาเซียน (ATIGA) (ATG)	24,862	22,023	22,403	2,839	12.89	2,459	10.98	ASEAN (ATIGA) (ATG)
3	ไทย-ญี่ปุ่น (JTEPA) (TJ 1-6)	16,001	12,697	17,017	3,304	26.02	(1,016)	(5.97)	Japan - Thailand (JTEPA) (TJ 1-6)
4	อาเซียน-เกาหลี (AK 1-4)	5,144	4,016	4,891	1,128	28.09	253	5.17	ASEAN - Korea (AK 1-4)
5	ไทย-ออสเตรเลีย (TAU)	1,747	2,162	2,224	(415)	(19.20)	(477)	(21.45)	Thailand - Australia (TAU)
6	ไทย-นิวซีแลนด์ (TNZ)	1,137	1,039	854	98	9.43	283	33.14	Thailand - New Zealand (TNZ)
7	อาเซียน-อินเดีย (AIN)	1,104	1,026	1,337	78	7.60	(233)	(17.43)	ASEAN - INDIA (AIN)
8	อาเซียน-ญี่ปุ่น (AJ 1-4)	815	734	937	81	11.04	(122)	(13.02)	ASEAN - Japan (AJ 1-4)
9	อาเซียน-ออสเตรเลีย-นิวซีแลนด์ (AAN)	375	394	354	(19)	(4.82)	21	5.93	ASEAN - Australia - New Zealand (AAN)
10	ไทย-จีน (TCN)	247	122	134	125	102.46	113	84.33	Thailand - China (TCN)
11	ไทย-อินเดีย (TIN)	26	28	24	(2)	(7.14)	2	8.33	India - Thailand (TIN)
12	ไทย-เปรู (TPE)	5	36	70	(31)	(86.11)	(65)	(92.86)	Thailand - Peru (TPE)
การใช้สิทธิรวม		82,561	70,599	79,645	11,962	16.94	2,916	3.66	Total Value under FTA

ที่มาของข้อมูล : สำนักเทคโนโลยีสารสนเทศและการสื่อสาร กรมศุลกากร
จัดทำโดย : สำนักแผนและการต่างประเทศ กรมศุลกากร

ตารางที่ 17 : การคืนอากรตาม ม. 19 ทวิ เปรียบเทียบ ปี 2559 และ ปี 2558
Table 17 : The Duty Drawback under Section 19 bis compare between 2016 and 2015

หน่วย : ล้านบาท
Unit : Million Baht

เดือน	คืนเงินสด Cash Back				คืนหนังสือประกันและลดการประกันลอย Return of Security Guarantee and Reduce of Revolving Guarantee				รวม Total				Month
	ปี 2559 (2016)	ปี 2558 (2015)	เพิ่ม (ลด) (Diff.)	%	ปี 2559 (2016)	ปี 2558 (2015)	เพิ่ม (ลด) (Diff.)	%	ปี 2559 (2016)	ปี 2558 (2015)	เพิ่ม (ลด) (Diff.)	%	
มกราคม	99.15	553.51	(454.36)	(82.09)	277.07	572.23	(295.16)	(51.58)	376.22	1,125.74	(749.52)	(66.58)	Jan
กุมภาพันธ์	109.90	484.28	(374.38)	(77.31)	56.78	132.44	(75.66)	(57.13)	166.68	616.72	(450.04)	(72.97)	Feb
มีนาคม	549.97	283.89	266.08	93.73	2,651.11	1,188.57	1,462.54	123.05	3,201.08	1,472.46	1,728.62	117.40	Mar
เมษายน	279.19	535.09	(255.90)	(47.82)	1,891.87	153.73	1,738.14	1,130.64	2,171.06	688.82	1,482.24	215.19	Apr
พฤษภาคม	224.80	127.73	97.07	76.00	475.29	1,012.49	(537.20)	(53.06)	700.09	1,140.22	(440.13)	(38.60)	May
มิถุนายน													Jun
กรกฎาคม													Jul
สิงหาคม													Aug
กันยายน													Sep
ตุลาคม													Oct
พฤศจิกายน													Nov
ธันวาคม													Dec
รวม	1,263.01	1,984.50	-721.49	(36.36)	5,352.12	3,059.46	2,292.66	74.94	6,615.13	5,043.96	1,571.17	31.15	Total

ที่มาของข้อมูล : สำนักสถิติประโยชน์ทางภาษี กรมศุลกากร
จัดทำโดย : สำนักแผนและการต่างประเทศ กรมศุลกากร

ตารางที่ 18 : มูลค่าการจับกุมการลักลอบหนีศุลกากร - หลีกเลี่ยงภาษีอากร เปรียบเทียบ ปี 2559 และ ปี 2558
Table 18 : Value of Arrests of Smuggling and Evasion of Customs Duties compare between 2016 and 2015

หน่วย : ล้านบาท
Unit : Million Baht

เดือน	ลักลอบ Smuggling				หลีกเลี่ยง Customs Duty Evasion				รวม ลักลอบ และหลีกเลี่ยง Total				Month
	ปี 2559 (2016)	ปี 2558 (2015)	เพิ่ม (ลด) (Diff.)	%	ปี 2559 (2016)	ปี 2558 (2015)	เพิ่ม (ลด) (Diff.)	%	ปี 2559 (2016)	ปี 2558 (2015)	เพิ่ม (ลด) (Diff.)	%	
มกราคม	134.04	50.25	83.79	166.75	268.15	175.76	92.39	52.57	402.19	226.01	176.18	77.95	Jan
กุมภาพันธ์	94.44	162.49	(68.05)	(41.88)	431.18	306.74	124.44	40.57	525.62	469.23	56.39	12.02	Feb
มีนาคม	161.00	48.18	112.82	234.16	5,715.26	125.17	5,590.09	4,466.00	5,876.26	173.35	5,702.91	3,289.82	Mar
เมษายน	186.23	467.98	(281.75)	(60.21)	57.85	196.51	(138.66)	(70.56)	244.08	664.49	(420.41)	(63.27)	Apr
พฤษภาคม	119.94	195.96	(76.02)	(38.79)	150.45	130.87	19.58	14.96	270.39	326.83	(56.44)	(17.27)	May
มิถุนายน													Jun
กรกฎาคม													Jul
สิงหาคม													Aug
กันยายน													Sep
ตุลาคม													Oct
พฤศจิกายน													Nov
ธันวาคม													Dec
รวม	695.65	924.86	(229.21)	(24.78)	6,622.89	935.05	5,687.84	608.29	7,318.54	1,859.91	5,458.63	293.49	Total

ที่มาของข้อมูล : สำนักสืบสวนและปราบปราม กรมศุลกากร
จัดทำโดย : สำนักแผนและการต่างประเทศ กรมศุลกากร

