



Customs Report

มิถุนายน 2559

สำนักแผนและการต่างประเทศ
ส่วนวิเคราะห์และติดตามการจัดเก็บภาษีอากร

สารบัญ

หน้า

1. บทสรุปผู้บริหาร.....	1
2. ภาพรวมการค้าระหว่างประเทศของไทยเดือน มิถุนายน 2559	
- การส่งออก.....	2
- การนำเข้า.....	3
- การนำเข้า-ส่งออกจากประเทศคู่ค้าที่สำคัญ.....	4
- ดุลการค้า.....	5
3. ผลการดำเนินงานของกรมศุลกากร	
- การจัดเก็บรายได้ศุลกากร.....	6
- การจัดเก็บรายได้แทนหน่วยงานอื่น.....	7
- การให้สิทธิประโยชน์ทางศุลกากร.....	7
- การป้องกันและปราบปราม.....	9
4. Executive Summary.....	10
5. Overview of Thailand's International Trade June 2016	
- Exportation.....	11
- Importation.....	12
- Important Trading Partners of Thailand.....	13
- Balance of Trade.....	14
6. A Result of Customs Operations	
- Customs Revenue Collection.....	15
- Other Government Revenue Collection.....	16
- Importation under Customs Privilege Schemes.....	17
- Suppression.....	19
7. ตารางสถิติ.....	20

บทสรุปผู้บริหาร

ประจำเดือนมิถุนายน 2559

การส่งออก

มีมูลค่าการส่งออก 642,388 ล้านบาท (18,146 ล้านดอลลาร์สหรัฐ) สูงกว่าเดือนเดียวกันของปีที่ผ่านมาร้อยละ 6.48 และเพิ่มขึ้นจากเดือนก่อนร้อยละ 5.02 สินค้าที่ส่งออกส่วนใหญ่เป็นสินค้าอุตสาหกรรม ร้อยละ 90.56 รองลงมาได้แก่สินค้าเกษตร ประมง เหมืองแร่ และป่าไม้ ร้อยละ 6.77, 0.98, 0.97 และ 0.65 ตามลำดับ

กลุ่มประเทศอาเซียน เป็นประเทศส่งออกที่สำคัญของไทย (มูลค่าส่งออกคิดเป็นร้อยละ 22.78 ของมูลค่าส่งออกรวม) รองลงมาคือประเทศสหรัฐอเมริกา กลุ่มประเทศสหภาพยุโรป ประเทศจีน และประเทศญี่ปุ่น

การนำเข้า

มีมูลค่าการนำเข้า 579,661 ล้านบาท (16,181 ล้านดอลลาร์สหรัฐ) ลดลงจากเดือนเดียวกันของปีที่ผ่านมาร้อยละ 4.22 แต่สูงกว่าเดือนก่อนร้อยละ 2.56 สินค้านำเข้าส่วนใหญ่เป็นสินค้าประเภททุน ร้อยละ 41.21 รองลงมาได้แก่สินค้าชิ้นกลางและวัตถุดิบ ร้อยละ 25.47 และสินค้าอุปโภคบริโภค ร้อยละ 13.33

ประเทศจีน เป็นประเทศนำเข้าที่สำคัญของไทย (มูลค่านำเข้าคิดเป็นร้อยละ 22.00 ของมูลค่านำเข้ารวม) รองลงมาคือ กลุ่มประเทศอาเซียน ประเทศญี่ปุ่น กลุ่มประเทศสหภาพยุโรป และประเทศสหรัฐอเมริกา

ดุลการค้า

ดุลการค้าของไทยในเดือนมิถุนายน 2559 เกินดุลจำนวน 62,727 ล้านบาท (1,965 ล้านดอลลาร์สหรัฐ) ในเดือนที่ผ่านมาไทยเกินดุล 46,492 ล้านบาท (1,538 ล้านดอลลาร์สหรัฐ) และในเดือนเดียวกันของปีที่ผ่านมาไทยขาดดุล 1,893 ล้านบาท (เกินดุล 158 ล้านดอลลาร์สหรัฐ)

การจัดเก็บรายได้

กรมศุลกากรจัดเก็บรายได้รวม 45,236.76 ล้านบาท สูงกว่าเดือนเดียวกันของปีที่ผ่านมาจำนวน 3,809.39 ล้านบาท (คิดเป็นร้อยละ 9.20) แยกเป็นรายได้ศุลกากร 9,763.00 ล้านบาท ต่ำกว่าประมาณการ 337.00 ล้านบาท หรือร้อยละ 3.34 (สูงกว่าเดือนเดียวกันของปีที่แล้วร้อยละ 5.32) และจัดเก็บให้หน่วยงานอื่นจำนวน 35,473.76 ล้านบาท สูงกว่าการจัดเก็บในช่วงเดียวกันของปีที่ผ่านมา 3,316.37 ล้านบาท (คิดเป็นร้อยละ 10.31)

การนำเข้าภายใต้สิทธิประโยชน์และสิทธิพิเศษทางศุลกากร

- สิทธิประโยชน์ มีมูลค่าการใช้สิทธิ 112,513 ล้านบาท (ร้อยละ 19.41 ของมูลค่าการนำเข้ารวม)
- สิทธิพิเศษภายใต้กรอบความตกลงเขตการค้าเสรี มีมูลค่าการใช้สิทธิ 91,235 ล้านบาท (ร้อยละ 15.74 ของมูลค่าการนำเข้ารวม)
- มาตรา 12 มีมูลค่าการใช้สิทธิ 16,517 ล้านบาท (ร้อยละ 2.85) ของมูลค่าการนำเข้ารวม
- การใช้สิทธิอื่นๆ มีมูลค่าการใช้สิทธิ 284,247 ล้านบาท (ร้อยละ 49.04 ของมูลค่าการนำเข้ารวม)

การปราบปรามการลักลอบหนีศุลกากร

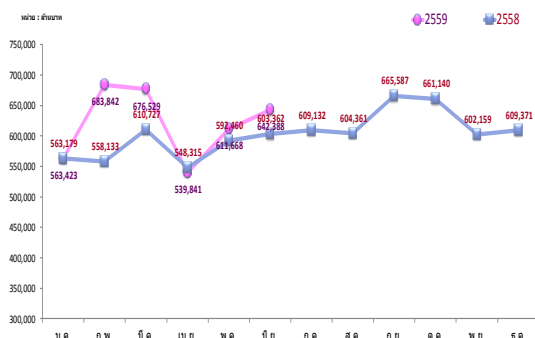
การจับกุมการลักลอบหนีศุลกากร และหลีกเลี่ยงภาษีอากรจำนวน 4,497 ราย มีมูลค่าของกลาง 410.35 ล้านบาท สูงกว่าเดือนเดียวกันของปีที่ผ่านมา 79.93 ล้านบาท (คิดเป็นร้อยละ 24.19)

ภาพรวมการค้าระหว่างประเทศของไทย เดือนมิถุนายน 2559

การค้าระหว่างประเทศของไทยในเดือน มิถุนายน 2559 ขยายตัวเพิ่มขึ้นร้อยละ 1.12 เมื่อเทียบกับเดือนเดียวกันของปีที่ผ่านมา และขยายตัวเพิ่มขึ้นร้อยละ 3.84 เมื่อเทียบกับเดือนก่อน มีมูลค่าการค้ารวมทั้งสิ้น 1,222,049 ล้านบาท (34,327 ล้านดอลลาร์สหรัฐ) เป็นมูลค่าส่งออก 642,388 ล้านบาท และนำเข้า 579,661 ล้านบาท ดุลการค้าเกินดุล 62,727 ล้านบาท (1,965 ล้านดอลลาร์สหรัฐ) ในขณะที่เดือนเดียวกันของปีที่ผ่านมา มีดุลการค้าขาดดุล 1,893 ล้านบาท

❖ การส่งออก

การส่งออกในเดือนมิถุนายน 2559 มีมูลค่า 642,388 ล้านบาท (18,146 ล้านดอลลาร์สหรัฐ) สูงกว่าเดือนเดียวกันของปีที่ผ่านมา 39,091 ล้านบาท หรือร้อยละ 6.48 และเพิ่มขึ้นจากเดือนก่อน 30,720 ล้านบาท หรือร้อยละ 5.02 (ตารางที่ 1-3)



➤ มูลค่าส่งออกจำแนกตามหมวดสินค้า

สินค้าส่งออกในเดือนมิถุนายน 2559 จำแนกตามหมวดสินค้าที่มีมูลค่าการส่งออกสูงสุด ได้แก่ หมวดสินค้าอุตสาหกรรม มีมูลค่า 581,761 ล้านบาท สูงกว่าเดือนเดียวกันของปีที่ผ่านมา 40,463 ล้านบาทหรือร้อยละ 7.48 มีอัตราส่วนสูงถึงร้อยละ 90.56 ของมูลค่าการส่งออกทั้งหมด รองลงมาได้แก่ หมวดสินค้าเกษตร 43,468 ล้านบาท หมวดสินค้าประมง 6,268 ล้านบาท หมวดสินค้าเหมืองแร่ 6,219 ล้านบาท และหมวดสินค้าป่าไม้ 4,167 ล้านบาท (ตารางที่ 4)

มูลค่าสินค้าส่งออกตามหมวดหลัก มีดังนี้

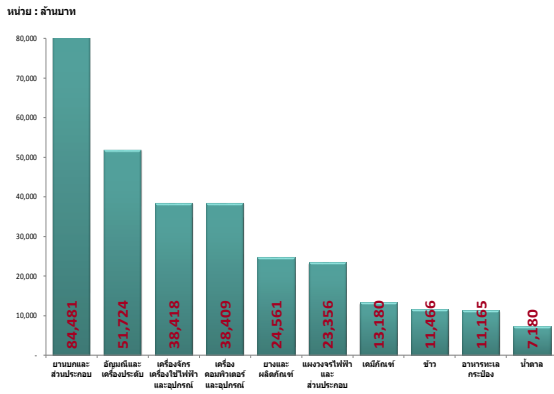
หมวดสินค้า	มูลค่าการส่งออก (ล้านบาท)	สัดส่วนต่อการส่งออก (ร้อยละ)
สินค้าอุตสาหกรรม	581,761	90.56
สินค้าเกษตร	43,468	6.77
สินค้าประมง	6,268	0.98
สินค้าเหมืองแร่	6,219	0.97
สินค้าป่าไม้	4,167	0.65
สินค้าอื่นๆ	505	0.08

➤ มูลค่าส่งออกจำแนกตามชนิดสินค้า

สินค้าที่มีมูลค่าการส่งออกสูงสุด 10 อันดับแรกในเดือนมิถุนายน 2559 เรียงลำดับตามมูลค่าการส่งออกได้แก่ ยานบกและส่วนประกอบ อัญมณี และเครื่องประดับ เครื่องจักร เครื่องใช้ไฟฟ้าและอุปกรณ์ เครื่องคอมพิวเตอร์ และอุปกรณ์ ยางและผลิตภัณฑ์ แผงวงจรไฟฟ้า และส่วนประกอบ เคมีภัณฑ์ ข้าว อาหารทะเล กระป๋อง และน้ำตาล ตามลำดับ



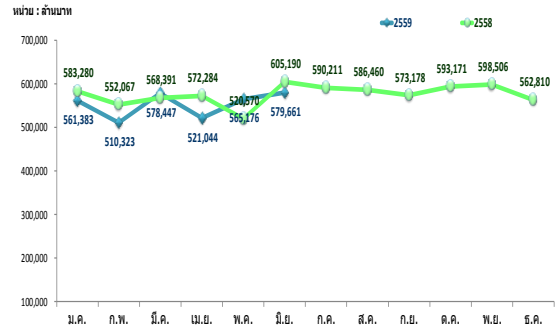
โดยสินค้าส่งออกทั้ง 10 ชนิดนี้ มีมูลค่าการส่งออกรวม 303,940 ล้านบาท หรือร้อยละ 47.31 ของมูลค่าการส่งออกทั้งหมด (ตารางที่ 5)



เมื่อเปรียบเทียบสินค้าส่งออกทั้ง 10 อันดับเทียบกับเดือนมิถุนายน 2558 พบว่าสินค้าที่มีมูลค่าส่งออกเพิ่มสูงขึ้น ได้แก่ อัญมณีและเครื่องประดับ ยานบกและส่วนประกอบ ยางและผลิตภัณฑ์ แผงวงจรไฟฟ้าและส่วนประกอบ อาหารทะเลกระป๋อง และ ข้าว เพิ่มขึ้นร้อยละ 80.46, 33.38, 20.15, 12.77, 11.54 และ 6.34 ตามลำดับ ส่วนสินค้าที่มีมูลค่าส่งออกลดลงได้แก่ เคมีภัณฑ์ น้ำตาล เครื่องจักรเครื่องใช้ไฟฟ้าและอุปกรณ์ คอมพิวเตอร์และอุปกรณ์ ลดลงร้อยละ 19.36, 2.66, 0.96 และ 0.41 ตามลำดับ (ตารางที่ 5)

❖ การนำเข้า

การนำเข้าในเดือนมิถุนายน 2559 มีมูลค่า 579,661 ล้านบาท (16,181 ล้านดอลลาร์สหรัฐ) ต่ำกว่าเดือนเดียวกันของปีที่ผ่านมา 25,529 ล้านบาท หรือร้อยละ 4.22 แต่เพิ่มขึ้นจากเดือนที่แล้ว 14,485 ล้านบาท หรือร้อยละ 2.56 (ตารางที่ 1 - 3)



➤ มูลค่านำเข้าจำแนกตามหมวดสินค้า

ในเดือนมิถุนายน 2559 สินค้าที่มีมูลค่านำเข้าสูงสุดจำแนกตามหมวดสินค้า ได้แก่ หมวดสินค้าทุน มีมูลค่าการนำเข้า 238,874 ล้านบาท ต่ำกว่าเดือนเดียวกันของปีที่ผ่านมา 13,653 ล้านบาท หรือร้อยละ 5.41 รองลงมา ได้แก่ หมวดสินค้าชั้นกลางและวัตถุดิบ มีมูลค่าการนำเข้า 147,652 ล้านบาท และหมวดสินค้าอุปโภคบริโภค มีมูลค่าการนำเข้า 77,275 ล้านบาท ส่วนหมวดสินค้าอื่นๆ มีมูลค่าการนำเข้า 115,860 ล้านบาท (ตารางที่ 6)

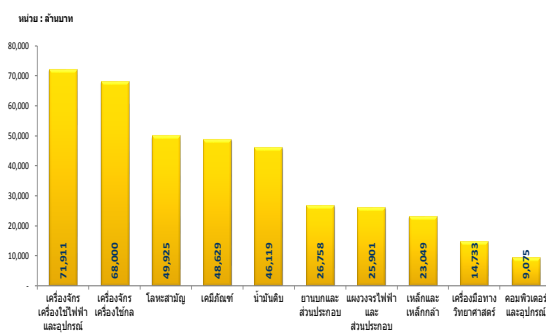
มูลค่าสินค้านำเข้าตามหมวดหลัก มีดังนี้

หมวดสินค้า	มูลค่าการนำเข้า (ล้านบาท)	สัดส่วนต่อการนำเข้า (ร้อยละ)
สินค้าทุน	238,874	41.21
สินค้าชั้นกลางและวัตถุดิบ	147,652	25.47
สินค้าอุปโภคบริโภค	77,275	13.33
สินค้าอื่นๆ	115,860	19.99



➤ **มูลค่านำเข้าจำแนกตามชนิดสินค้า**

สินค้าที่มีมูลค่านำเข้าสูงสุด 10 อันดับแรก ในเดือนมิถุนายน 2559 เรียงลำดับตามมูลค่าการนำเข้า ได้แก่ เครื่องจักรเครื่องใช้ไฟฟ้าและอุปกรณ์ เครื่องจักรเครื่องใช้กล โลหะสามัญ เคมีภัณฑ์ น้ำมันดิบ ยานบกและส่วนประกอบ แผงวงจรไฟฟ้าและส่วนประกอบเหล็กและเหล็กกล้า เครื่องมือทางวิทยาศาสตร์ และ คอมพิวเตอร์และอุปกรณ์ ตามลำดับ โดยสินค้านำเข้าทั้ง 10 ชนิดนี้ มีมูลค่าการนำเข้ารวม 384,100 ล้านบาท หรือร้อยละ 66.26 ของมูลค่าการนำเข้าทั้งหมด (ตารางที่ 7)

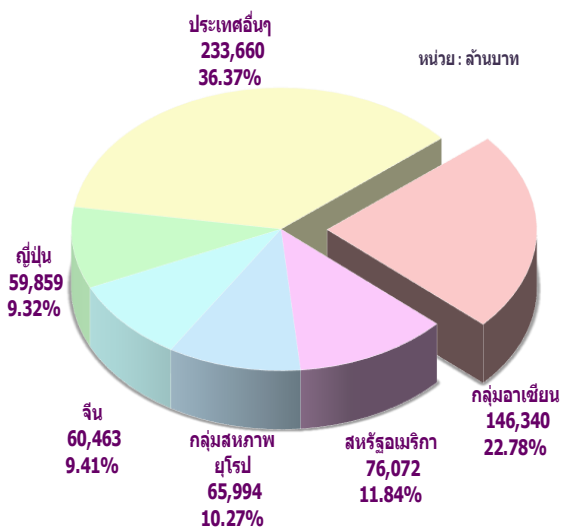


เมื่อเปรียบเทียบสินค้านำเข้าทั้ง 10 อันดับเทียบกับเดือนมิถุนายน 2558 พบว่าสินค้านำเข้าที่มีมูลค่านำเข้าเพิ่มสูงขึ้น ได้แก่ ยานบกและส่วนประกอบ เหล็กและเหล็กกล้า โลหะสามัญ เครื่องจักรเครื่องใช้ไฟฟ้าและอุปกรณ์ เคมีภัณฑ์ แผงวงจรไฟฟ้าและส่วนประกอบ เครื่องมือทางวิทยาศาสตร์ เพิ่มขึ้นร้อยละ 24.21, 11.37, 9.88, 6.50, 4.81, 3.92 และ 0.56 ตามลำดับ ส่วนสินค้านำเข้าที่มูลค่านำเข้าลดลงได้แก่ น้ำมันดิบ คอมพิวเตอร์และอุปกรณ์ และ เครื่องจักรเครื่องใช้กล ลดลงร้อยละ 44.86, 10.00 และ 1.99 ตามลำดับ (ตารางที่ 7)

❖ **ประเทศคู่ค้าที่สำคัญของไทย**

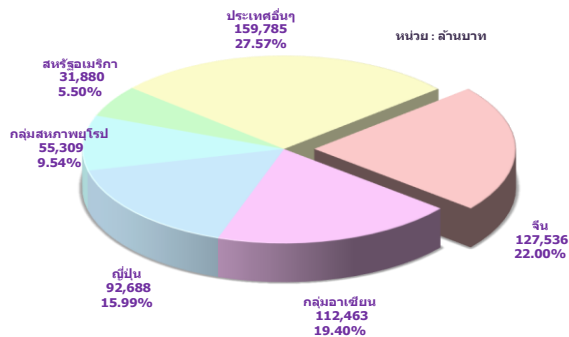
➤ **การส่งออก**

ในเดือนมิถุนายน 2559 ประเทศไทยส่งสินค้าออกไปยังกลุ่มประเทศอาเซียนมากที่สุด มีมูลค่า 146,340 ล้านบาท หรือร้อยละ 22.78 ของมูลค่าการส่งออกรวม ลดลงจากเดือนเดียวกันของปีที่ผ่านมา ร้อยละ 11.54 (โดยกลุ่มประเทศอาเซียนที่ประเทศไทยส่งออกไปมากที่สุดคือ ประเทศเวียดนาม 26,295 ล้านบาท และประเทศมาเลเซีย 26,155 ล้านบาท) รองลงมาได้แก่ ประเทศสหรัฐอเมริกา 76,072 ล้านบาท กลุ่มประเทศสหภาพยุโรป 65,994 ล้านบาท ประเทศจีน 60,463 ล้านบาท และประเทศญี่ปุ่น 59,859 ล้านบาท ส่วนประเทศอื่นๆ มีมูลค่าการส่งออก 233,660 ล้านบาท (ตารางที่ 8, 8.1 และ 8.2)



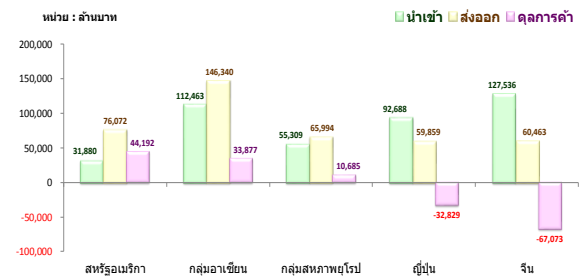
➤ **การนำเข้า**

ในเดือนมิถุนายน 2559 ประเทศไทยนำเข้าสินค้าจากกลุ่มประเทศจีนมากที่สุด โดยมีมูลค่า 127,536 ล้านบาท คิดเป็นร้อยละ 22.00 ของมูลค่าการนำเข้ารวม เพิ่มขึ้นจากเดือนเดียวกันของปีที่ผ่านมาร้อยละ 14.16 รองลงมาได้แก่กลุ่มประเทศอาเซียน 112,463 ล้านบาท คิดเป็นร้อยละ 19.40 ของมูลค่าการนำเข้ารวม ลดลงจากเดือนเดียวกันของปีที่ผ่านมาร้อยละ 2.09 (โดยกลุ่มประเทศอาเซียนที่ประเทศไทยนำเข้ามากที่สุดคือ ประเทศมาเลเซีย 31,604 ล้านบาท และประเทศอินโดนีเซีย 19,894 ล้านบาท) ประเทศญี่ปุ่น 92,688 ล้านบาท กลุ่มประเทศสหภาพยุโรป 55,309 ล้านบาท และประเทศสหรัฐอเมริกา 31,880 ล้านบาท ส่วนประเทศอื่นๆ มีมูลค่านำเข้า 159,785 ล้านบาท (ตารางที่ 8, 8.1 และ 8.2)



➤ **ดุลการค้า**

ในเดือนมิถุนายน 2559 ประเทศไทยมีดุลการค้าเกินดุล 62,727 ล้านบาท (1,965 ล้านดอลลาร์สหรัฐ) โดยมีการส่งออกจำนวน 642,388 ล้านบาท (หรือ 18,146 ล้านดอลลาร์สหรัฐ) และนำเข้าจำนวน 579,661 ล้านบาท (หรือ 16,181 ล้านดอลลาร์สหรัฐ) (ตารางที่ 1-3)



ประเทศไทยได้เปรียบดุลการค้ากับกลุ่มประเทศอื่นๆ ประเทศสหรัฐอเมริกา กลุ่มประเทศอาเซียน กลุ่มประเทศสหภาพยุโรป จำนวน 73,875, 44,192, 33,877 และ 10,685 ล้านบาท ตามลำดับ ในขณะที่ไทยเสียเปรียบดุลการค้ากับประเทศจีนและประเทศญี่ปุ่น จำนวน 67,073 และ 32,829 ล้านบาท (ตารางที่ 8)



ผลการดำเนินงานของกรมศุลกากร เดือนมิถุนายน 2559

❖ การจัดเก็บรายได้

กรมศุลกากรจัดเก็บรายได้ในเดือน มิถุนายน 2559 รวมทั้งสิ้น 45,236.76 ล้านบาท สูงกว่าที่จัดเก็บในระยะเดียวกันของปีที่ผ่านมา จำนวน 3,809.39 ล้านบาท หรือร้อยละ 9.20 แยกเป็นรายได้ศุลกากรจำนวน 9,763.00 ล้านบาท และจัดเก็บแทนหน่วยงานอื่น 37,473.36 ล้านบาท คิดเป็นสัดส่วนรายได้ศุลกากรต่อรายได้ ที่จัดเก็บแทนหน่วยงานอื่น ร้อยละ 22 : 78

➤ การจัดเก็บรายได้ศุลกากร

ในเดือนมิถุนายน 2559 กรมศุลกากรจัดเก็บรายได้รวม 9,763.00 ล้านบาท ต่ำกว่า ประมาณการ 337.00 ล้านบาท หรือร้อยละ 3.34 แต่สูงกว่าที่จัดเก็บได้ในเดือนเดียวกันของปีที่ผ่านมา 493.02 ล้านบาท หรือร้อยละ 5.32 โดยแยกเป็นประเภทภาษีอากร ดังนี้

หน่วย : ล้านบาท

	มิถุนายน		เปรียบเทียบกับปีที่แล้ว		ประมาณการ		เปรียบเทียบกับประมาณการ	
	2559	2558	จำนวน	ร้อยละ	มิ.ย.59	จำนวน	ร้อยละ	
อากรขาเข้า	9,602.343	9,092.801	509.542	5.60	9,900.000	(297.657)	(3.01)	
อากรขาออก	11.857	11.673	0.184	1.58	25.000	(13.143)	(52.57)	
ค่าธรรมเนียม	148.800	165.505	(16.705)	(10.09)	175.000	(26.200)	(14.97)	
รวม	9,763.000	9,269.980	493.020	5.32	10,100.000	(337.000)	(3.34)	

หมายเหตุ ประมาณการตามเอกสารงบประมาณ

รายได้หลักของศุลกากร คือ อากรขาเข้า มีส่วนแบ่งการจัดเก็บร้อยละ 98.35 ของรายได้ศุลกากรรวม ซึ่งในเดือนมิถุนายน 2559 กรมศุลกากรจัดเก็บอากรขาเข้า 9,602.34 ล้านบาท (ต่ำกว่าที่ประมาณการไว้ร้อยละ 3.01 แต่สูงกว่าเดือนเดียวกันของปีที่ผ่านมา

ร้อยละ 5.60 การจัดเก็บรายได้กรมศุลกากรต่ำกว่าเป้าหมาย สาเหตุมาจากสินค้าประเภทเหล็กและเหล็กกล้า เครื่องใช้ไฟฟ้าและอุปกรณ์เครื่องจักรกลและส่วนประกอบ และพลาสติกจัดเก็บอากรได้ลดลงจำนวน 122.2, 107.4, 103.0 และ 45.6 ล้านบาท ตามลำดับ อย่างไรก็ตามสามารถจัดเก็บอากรจากสินค้านอกและส่วนประกอบเพิ่มขึ้น 783.2 ล้านบาท ส่งผลให้การจัดเก็บอากรขาเข้าเพิ่มขึ้นจากปีก่อน ส่วนอากรขาออกจัดเก็บได้ 11.857 ล้านบาท และค่าธรรมเนียม 148.80 ล้านบาท

เมื่อพิจารณาโครงสร้างอัตราอากรแล้วพบว่า กลุ่มสินค้าที่ชำระอากรที่มีมูลค่านำเข้าสูงสุด คือ สินค้าที่มีการชำระอากรในช่วงอัตรา มากกว่าร้อยละ 1 ถึงร้อยละ 5 มีมูลค่าการนำเข้า 32,877 ล้านบาท หรือร้อยละ 5.67 ของมูลค่าการนำเข้ารวม 579,661 ล้านบาท รองลงมา ได้แก่ สินค้าที่มีการชำระอากรในช่วงอัตรา มากกว่าร้อยละ 5 ถึง 10, มากกว่าร้อยละ 20 ถึง 30, มากกว่าร้อยละ 10 ถึง 20 และ มากกว่าร้อยละ 0 ถึง 1 มีมูลค่าการนำเข้า จำนวน 32,500, 5,263, 3,108 และ 1,389 ล้านบาท ตามลำดับ

โดยสินค้าที่จัดเก็บอากรสูงสุด 10 อันดับแรก ได้แก่ ยานบกและส่วนประกอบ เครื่องจักรเครื่องใช้ไฟฟ้าและอุปกรณ์เครื่องจักรเครื่องใช้กล ผลิตภัณฑ์ทางเภสัชกรรมของทำด้วยเหล็กหรือเหล็กกล้า พลาสติกและผลิตภัณฑ์ เครื่องหอมเครื่องสำอาง ยางและของทำด้วยยาง เหล็กและเหล็กกล้า อุปกรณ์และเครื่องอุปกรณ์ทางทัศนศาสตร์ (ตารางที่ 13)

➤ การจัดเก็บรายได้แทนหน่วยงานอื่น

นอกจากการจัดเก็บรายได้ศุลกากรแล้ว กรมศุลกากรยังมีภาระหน้าที่ในการจัดเก็บรายได้แทนหน่วยงานอื่นและโอนเป็นรายได้ให้รัฐบาล โดยในเดือนมิถุนายน 2559 จัดเก็บรายได้แทนหน่วยงานอื่น 35,473.76 ล้านบาท

หน่วย : ล้านบาท

หน่วยงาน	ประเภทภาษี	มิถุนายน 59	มิถุนายน 58	เปรียบเทียบ	
				จำนวน	ร้อยละ
กรมศุลกากร	อากรขาเข้า อากรขาออก ค่าธรรมเนียม	9,763.000	9,269.980	493.020	5.32
กรมสรรพากร	ภาษีการค้าและมูลค่าเพิ่ม	24,330.926	23,777.342	553.584	2.33
กรมสรรพสามิต	ภาษีสรรพสามิต	7,792.704	5,384.849	2,407.855	44.72
กระทรวงมหาดไทย	ภาษีเพื่อมหาดไทย และภาษีบำรุงท้องถิ่น	3,350.129	2,995.202	354.927	11.85
รวม		45,236.759	41,427.373	3,809.386	9.20

หมายเหตุ : ไม่รวมเงินประกันกองทุนน้ำมันเนื่องจากยังมีได้ออนเป็นรายได้

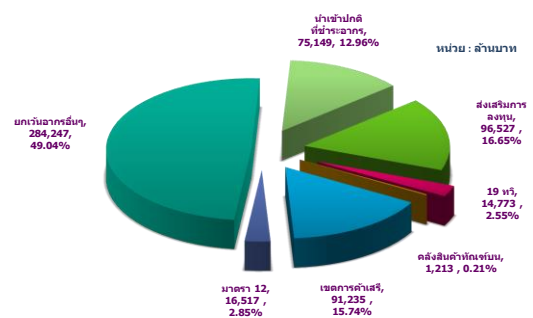
ในปีงบประมาณ 2559 (ต.ค.58 – มิ.ย.59) กรมศุลกากรจัดเก็บรายได้ รวมทั้งสิ้น 385,497.77 ล้านบาท แยกเป็นรายได้ศุลกากร 85,025.85 ล้านบาท และรายได้ที่จัดเก็บแทนหน่วยงานอื่น 300,471.92 ล้านบาท แยกเป็นภาษีมูลค่าเพิ่ม 202,876.62 ล้านบาท ภาษีสรรพสามิต 69,675.10 ล้านบาท และ ภาษีเพื่อมหาดไทย 27,920.20 ล้านบาท

❖ การนำเข้าภายใต้การให้สิทธิประโยชน์ทางศุลกากร

➤ มูลค่าการนำเข้าจำแนกตามประเภทการได้รับสิทธิประโยชน์

มูลค่าการนำเข้าในเดือนมิถุนายน 2559 จำนวน 579,661 ล้านบาท แบ่งออกเป็น การนำเข้าปกติที่ชำระอากร จำนวน 75,149 ล้านบาท หรือร้อยละ 12.96 ของมูลค่านำเข้ารวม สูงกว่าเดือนก่อน 3,673 ล้านบาท หรือร้อยละ 5.14 และเพิ่มขึ้นจากเดือนเดียวกันของปีที่ผ่านมา 2,720 ล้านบาท หรือร้อยละ 3.76 และการนำเข้าโดยได้รับสิทธิประโยชน์และสิทธิพิเศษ 504,512 ล้านบาท (ร้อยละ 87.04) เพิ่มขึ้นจากเดือนที่ผ่านมา 10,812 ล้านบาทหรือร้อยละ 2.19 แต่ลดลงจากเดือนเดียวกันของปีที่ผ่านมา 28,249 ล้านบาท หรือร้อยละ 5.30

หน่วย : ล้านบาท



สำหรับการนำเข้าที่ได้รับสิทธิประโยชน์และสิทธิพิเศษ 504,512 ล้านบาท ประกอบด้วย การนำเข้าโดยได้รับการส่งเสริมการลงทุน จำนวน 96,527 ล้านบาท หรือร้อยละ 16.65 ของการนำเข้ารวม ลดลงจากเดือนที่ผ่านมา ร้อยละ 1.81 และลดลงจากเดือนเดียวกันของปีที่ผ่านมา ร้อยละ 13.69



การนำเข้ามาผลิตเพื่อส่งออกตามมาตรา 19 ทวิ 14,773 ล้านบาท หรือร้อยละ 2.55 ของการนำเข้ารวม เพิ่มขึ้นจากเดือนก่อน ร้อยละ 6.31 และสูงกว่าเดือนเดียวกันของปีที่ผ่านมา ร้อยละ 6.23

การนำเข้าในคลังสินค้าทัณฑ์บน 1,213 ล้านบาท หรือร้อยละ 0.21 ของการนำเข้ารวม เพิ่มขึ้นจากเดือนก่อน ร้อยละ 17.54 แต่ต่ำกว่าเดือนเดียวกันของปีที่ผ่านมา ร้อยละ 23.13

การใช้สิทธิพิเศษภายใต้กรอบความตกลงเขตการค้าเสรี 91,235 ล้านบาท หรือร้อยละ 15.74 ของการนำเข้ารวม เพิ่มขึ้นจากเดือนก่อน ร้อยละ 10.51 และสูงกว่าเดือนเดียวกันของปีที่ผ่านมา ร้อยละ 18.64

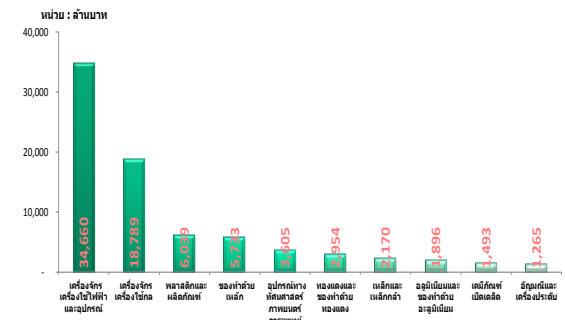
การนำเข้าโดยยกเว้นอากร ม.12 16,517 ล้านบาท หรือร้อยละ 2.85 ของการนำเข้ารวม เพิ่มขึ้นจากเดือนก่อน ร้อยละ 3.74 แต่ต่ำกว่าเดือนเดียวกันของปีที่ผ่านมา ร้อยละ 0.59

และการนำเข้าโดยยกเว้นอากรอื่นๆ 284,247 ล้านบาท หรือร้อยละ 49.04 ของการนำเข้ารวม เพิ่มขึ้นจากเดือนก่อน ร้อยละ 0.80 แต่ต่ำกว่าเดือนเดียวกันของปีที่ผ่านมา ร้อยละ 8.87 (ตารางที่ 14)

➤ **การใช้สิทธิภายใต้มาตรการส่งเสริมการลงทุน**

สินค้าที่ได้รับสิทธิประโยชน์ในเดือน มิถุนายน 2559 จำแนกตามประเภทสินค้าโดยเรียงลำดับตามมาตรการส่งเสริมการลงทุนที่มี

มูลค่าสูงสุด 3 อันดับแรก ได้แก่ เครื่องจักร เครื่องใช้ไฟฟ้าและอุปกรณ์ มีมูลค่าการนำเข้าที่ได้รับสิทธิประโยชน์ส่งเสริมการลงทุน 34,660 ล้านบาท รองลงมาได้แก่ เครื่องจักรเครื่องใช้กล 18,789 ล้านบาท และ พลาสติกและผลิตภัณฑ์ 6,039 ล้านบาท (ตารางที่ 15)

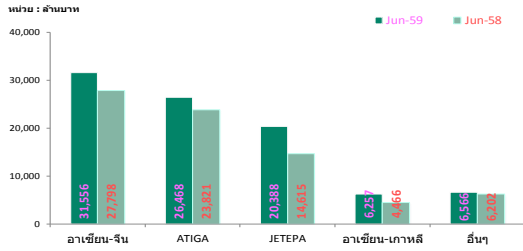


➤ **การใช้สิทธิพิเศษภายใต้กรอบความตกลงเขตการค้าเสรี**

ในเดือนมิถุนายน 2559 มีการใช้สิทธิพิเศษภายใต้กรอบความตกลงเขตการค้าเสรี 91,235 ล้านบาท โดยมีการใช้สิทธิสูงสุด 3 อันดับ ดังนี้ (ตาราง 16)

- เขตการค้าเสรีอาเซียน-จีน (ACN) มีการใช้สิทธิ 31,556 ล้านบาท เพิ่มขึ้นจากเดือนที่แล้ว ร้อยละ 1.47 และสูงกว่าเดือนเดียวกันของปีที่ผ่านมา ร้อยละ 13.52
- เขตการค้าเสรีอาเซียน (ATIGA) มีการใช้สิทธิ 26,468 ล้านบาท เพิ่มขึ้นจากเดือนที่แล้ว ร้อยละ 6.46 และสูงกว่าเดือนเดียวกันของปีที่ผ่านมา ร้อยละ 11.11
- เขตการค้าเสรีไทย-ญี่ปุ่น (JTEPA) มีการใช้สิทธิ 20,388 ล้านบาท เพิ่มขึ้นจากเดือนที่แล้ว ร้อยละ 27.42 และสูงกว่าเดือนเดียวกันของปีที่ผ่านมา ร้อยละ 39.50





➤ การคืนอากรตามมาตรา 19 ทวิ

ในเดือนมิถุนายน 2559 มีการคืนอากรตามมาตรา 19 ทวิ โดยเป็นเงินสด หนังสือค้ำประกัน ประกันลอย และการวางประกันทางอิเล็กทรอนิกส์ 910.83 ล้านบาท ลดลงจากเดือนเดียวกันของปีที่ผ่านมา 1,443.83 ล้านบาท หรือร้อยละ 61.32 โดย กลุ่มเคมีภัณฑ์ และพลาสติกมีจำนวนเงินคืนอากรสูงสุด คิดเป็นร้อยละ 61.60 ของจำนวนเงินคืนทั้งหมด รองลงมาคือ กลุ่มอาหารและผลิตภัณฑ์ทางการเกษตร ร้อยละ 16.90 และ กลุ่มยานยนต์ และส่วนประกอบ ร้อยละ 7.94 (ตารางที่ 17)

❖ การป้องกันและปราบปราม

ในเดือนมิถุนายน 2559 กรมศุลกากรปฏิบัติการกิจป้องกันและปราบปราม โดยจับกุมผู้กระทำความผิดลักลอบหนีศุลกากรและหลีกเลี่ยงอากร จำนวน 4,497 ราย มูลค่าของกลางรวม 410.35 ล้านบาท (เพิ่มขึ้นจากเดือนเดียวกันของปีที่ผ่านมา 79.93 ล้านบาท หรือร้อยละ 24.19) แบ่งเป็นความผิดฐานลักลอบหนีศุลกากรจำนวนทั้งหมด 659 ราย คิดเป็นมูลค่า 273.65 ล้านบาท (เพิ่มขึ้นจากเดือนเดียวกันของปีที่ผ่านมา 159.11 ล้านบาท หรือร้อยละ 138.91) และความผิดฐานหลีกเลี่ยงภาษีอากร จำนวน 3,838 ราย คิดเป็นมูลค่า 136.70 ล้านบาท

(ลดลงจากเดือนเดียวกันของปีที่ผ่านมา 79.18 ล้านบาท หรือร้อยละ 36.68) (ตารางที่ 18)

สินค้าลักลอบและหลีกเลี่ยงที่มีมูลค่าจับกุมสูงสุด 5 อันดับแรกของ เดือนมิถุนายน 2559

สินค้าลักลอบหนีศุลกากร	มูลค่า (ล้านบาท)
1. ยาไอซ์	56.60
2. ยาบ้า	42.42
3. บุหรี่	26.27
4. ธนบัตร	24.98
5. กระเป๋า	24.17

สินค้าหลีกเลี่ยงภาษีอากร	มูลค่า (ล้านบาท)
1. ปลาแช่แข็ง	18.35
2. แวนตา	10.98
3. ถั่วลอถอย	10.42
4. เครื่องผสมคอนกรีต	9.07
5. เครื่องประมวลผลทางการแพทย์	7.15

สถิติการจับกุมยาเสพติด	มูลค่า (ล้านบาท)
1. ยาบ้า	59.06
2. ยาไอซ์	56.25
3. ยาอี	0.35
4. ใบกระท่อม	0.26
5. ฝิ่น	0.15

สถิติการจับกุมสัตว์สงวนและพืชสงวน	มูลค่า (ล้านบาท)
1. หางนกยูง	0.54
2. เต่าเหลือง	0.01

สถิติการจับกุมทรัพย์สินทางปัญญา	มูลค่า (ล้านบาท)
1. จำนวน 27,865 ชิ้น	7.02



Executive Summary

June 2016

Exportation

The export value was THB 642,388 million (USD 18,146 million), Increased 6.48 percent compared with the same month last year and it increased from the previous month 5.02 percent.

Thailand's major export markets were ASEAN accounting for 22.78 percent of total export value, followed by United State, European Union, China, and Japan

Importation

The import value was THB 579,661 million (USD 16,181 million), decreased 4.22 percent compared with the same month last year but it increased from the previous month 2.56 percent.

Thailand's major import markets were China accounting for 22.00 percent of total import value, followed by ASEAN, Japan, European Union and United States.

Balance of trade

Thailand recorded a trade surplus of THB 62,727 million in June 2016 (USD 1,965 million). In the previous month, Thailand recorded a trade surplus of THB 46,492 million (USD 1,538 million), likewise, the same month last year Thailand trade deficit was THB 1,893 million (Surplus USD 158 million).

Revenue collection

Total revenue collected by Customs Department was THB 45,236.76 million, increased from the same month last year THB 3,809.39 million (9.20 percent). The Customs revenue was THB 9,763.00 million, lower than estimated revenue THB 337.00 million or 3.34 percent (It was higher than the same month last year 5.32 percent). Other government revenue (Excise tax, Value added tax and Municipal tax) was THB 35,473.76 million, which was higher than the revenue in the same period of the previous year THB 3,316.37 million (10.31 percent).

Importation under Customs Privilege Schemes is as follows:

- Value of imports which entitled to all Customs privilege schemes was THB 112,513 million (19.41 percent of total imports).
- Value of imports under FTAs was THB 91,235 million (15.74 percent of total imports).
- Value of imports under section 12 was THB 16,517 million (2.85 percent of total imports).
- Value of imports under other duty privilege schemes was THB 284,247 million (49.04 percent of total imports).

Suppression

Total number of arrests of smuggling and evasion of Customs duties were 4,497 cases with value of THB 410.35 million, increased from the same month last year THB 79.93 million (24.19 percent).

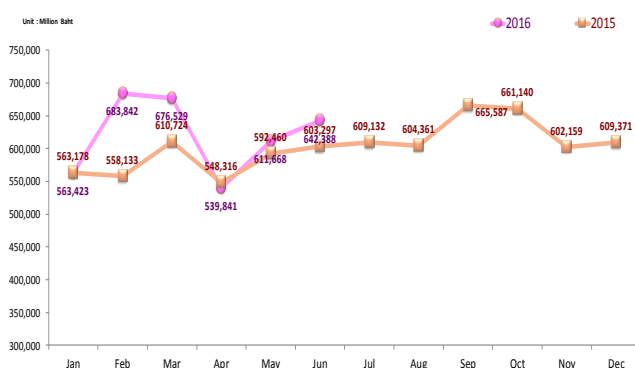


Overview of Thailand's International Trade June 2016

International trade of Thailand in June 2016 increased 1.12 percent compared with the same month last year and it increased 3.84 percent compared with the previous month. The total International trade was THB 1,222,049 million (USD 34,327 million), divided into the export value of THB 642,388 million and import value of THB 579,661 million. Trade surplus was THB 62,727 million (USD 1,965 million) Likewise, the trade deficit was THB 1,893 million last year.

Exportation

Export value in June 2016 was THB 642,388 million (USD 18,146 million), increased from the same month last year THB 39,091 million or 6.48 percent and increased from the previous month THB 30,720 million or 5.02 percent. (Table 1-3)



Value of Exports classified by product categories

Exported goods in June 2016 by product categories: The highest export value was manufacturing with the export value of THB 581,761 million, increased from the same month last year THB 40,463 million (7.48 percent), which reached 90.56 percent of the total exports. (Table 4)

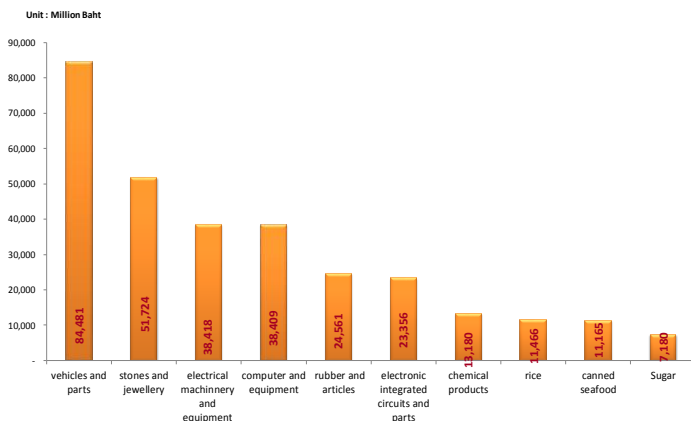
The top six highest value of exports by product categories is as follows:

Category	Export Value (Million Baht)	As % of Total Exports
Manufacturing	581,761	90.56
Agriculture	43,468	6.77
Fishery	6,268	0.98
Mining	6,219	0.97
Forestry	4,167	0.65
Other exports	505	0.08

Value of Exports classified by product types

Products with the highest export values in the top 10 rankings in June 2016, including vehicles and parts, stones and jewelry, electrical machinery and equipment, computer and equipment, rubber and articles, electronic integrated circuits and parts, chemical products, rice, canned seafood, and sugar respectively. The total exports value of 10 products was THB 303,940 million or 47.31 percent of the total exports. (Table 5)

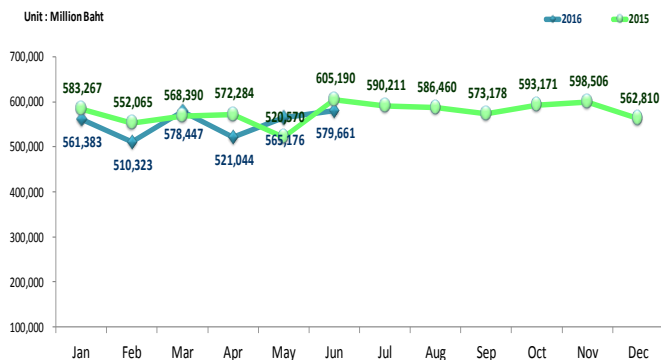




Compared with June 2015, products with higher values of exports including, stones and jewelry, vehicles and parts, rubber and articles, electronic integrated circuits and parts, canned seafood, and rice, increased 80.46, 33.38, 20.15, 12.77, 11.54, and 6.34 percent respectively, while chemical products, sugar, electrical machinery and equipment, and computer and equipment decreased 19.36, 2.66, 0.96, and 0.41 percent, respectively. (Table 5)

❖ Importation

Import value in June 2016 was THB 579,661 million (USD 16,181 million), decreased from the same month last year THB 25,529 million or 4.22 percent but increased from the previous month THB 14,485 million or 2.56 percent.(Table1-3)



➤ Value of Imports classified by product categories

Imported goods in June 2016 by product categories: The highest import value was capital goods with the import value of THB 238,874 million, decreased from the same month last year THB 13,653 million (5.41 percent). Followed by raw materials and intermediate goods THB 147,652 million, consumer goods THB 77,275 million and other imports THB 115,860 million. (Table 6)

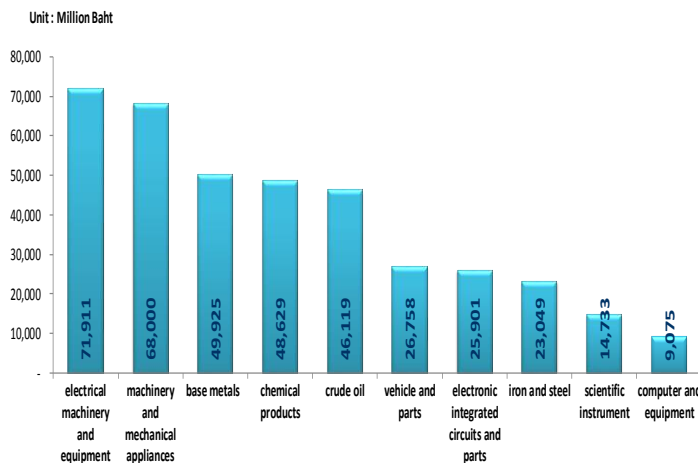
The top four highest value of imports by product categories is as follows :

Category	Import Value (Million Baht)	As % of Total Imports
Capital goods	238,874	41.21
Raw materials and intermediate goods	147,652	25.47
Consumer goods	77,275	13.33
Other imports	115,860	19.99

➤ Value of Imports classified by product types

Products with the highest import value in the top 10 rankings in June 2016, including electrical machinery and equipment, machinery and mechanical appliances, base metals, chemical products, crude oils, vehicle and parts, electronic integrated circuits and parts, iron and steel, scientific instrument and computer and equipment, respectively. The total imports value of 10 products was THB 384,100 million or 66.26 percent of the total imports. (Table 7)



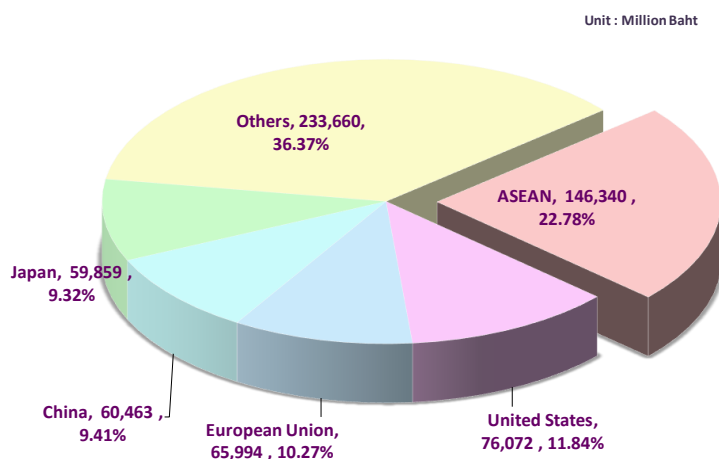


Compared with June 2015, products with highest values of imports including, vehicle and parts, iron and steel, base metals, electrical machinery and equipment, chemical products, electronic integrated circuits and parts, scientific instrument, increased 24.21, 9.88, 9.08, 6.50, 4.81, 3.92 and 0.56 percent, respectively, while crude oils, computer and equipment, and machinery and mechanical appliances, decreased 44.86, 10.00, and 1.99 percent, respectively. (Table 7)

❖ Important Trading Partners of Thailand

➤ Exportation

In June 2016, Thailand major export destinations were the ASEAN countries with the export value of THB 146,340 million or 22.78 percent of the total exports. It decreased from the same month last year 11.54 percent (the ASEAN countries with the highest export value were Viet Nam with the value of THB 26,295 million and Malaysia with the value of THB 26,155 million). The second largest export destination was United State with the value of THB 76,072 million, followed by European Union countries with the value of THB 65,994 million, China with the value of THB 60,463 million, the and Japan with the value of THB 59,859 million. For other countries, the export value was THB 233,660 million. (Table 8, 8.1 and 8.2)

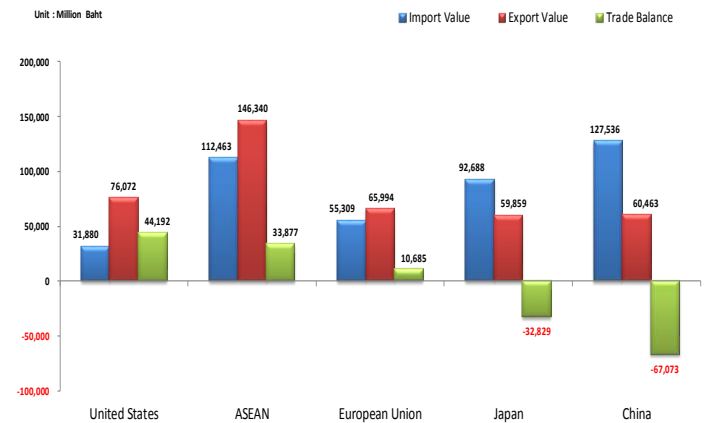


➤ *Importation*

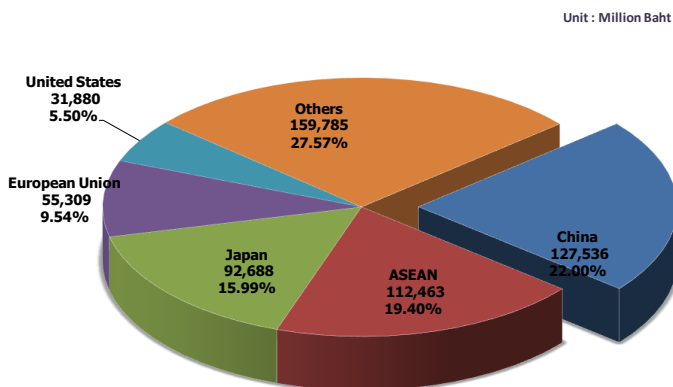
In June 2016, Thailand major import destination was China with the import value of THB 127,536 million or 22.00 percent of the total imports. It increased from the same month last year 14.16 percent, The second largest import destination were The ASEAN countries with the value of THB 112,463 million or 19.40 percent of the total imports, decreased from the same month last year 2.09 percent, (the ASEAN countries with the highest import value were Malaysia with the value of THB 31,604 million and Indonesia with the value of THB 19,894 million). Followed by Japan with the value of THB 92,688 million, the European Union countries with the value of THB 55,309 million and the United States with the value of THB 31,880 million. For other countries, the import value was THB 159,785 million. (Table 8, 8.1 and 8.2)

➤ *Balance of Trade*

In June 2016, Thailand recorded a trade surplus of THB 62,727 million (USD 1,965 million), with the export value of THB 642,388 million (USD 18,146 million) and the import value of THB 579,661 million (USD 16,181 million). (Table 1-3)



Thailand had a trade surplus with the other countries, the United States, ASEAN countries, the European Union countries with amount of THB 73,875, 44,192, 33,877 and 10,685 million, respectively. While the trade was deficit with China and Japan were amount of THB 67,073 and 32,829 million, respectively. (Table 8)



Result of Customs Operations June 2016

❖ Revenue Collection

Total revenue collected by the Customs Department in June 2016 was THB 45,236.76 million; higher than the same period last year THB 3,809.39 million or 9.20 percent. The Customs revenue was THB 9,763.00 million. Other government revenue was THB 35,473.76 million. A ratio between Customs revenue and other government revenue was as 22 : 78

➤ Customs Revenue collection

In June 2016, the Customs revenue was THB 9,763.00 million, lower than estimated revenue THB 337.00 million (3.34 percent) but higher than the same month last year THB 493.02 million (5.32 percent) which divided into the following types of taxes:

Customs revenue was mainly from import duty which had a share of 98.35 percent. In June 2016 the amount of import duty which the Department of Customs collected was THB 9,602.34 million (lower than the estimated amount 3.01 percent but higher than the same month of the previous year 5.60 percent). Customs revenue below target due to *amongst the imported products*, iron and steel, electrical machinery and equipment, machinery and mechanical appliances, and plastic decreased THB 122.20, 107.40, 103.00, and 45.60 million, respectively. However the import of duty from vehicles and parts increased from the same month last years THB 783.20 million. Export duty was THB 11.86 million and Customs fees was THB 148.80 million.

Unit : Million Baht

	June.	June.	Compared to Last FY		Target Set	Compared to Target Set	
	2016	2015	Amount	Percentage	June. 2016	Amount	Percentage
Import Duty	9,602.343	9,092.801	509.542	5.60	9,900.000	(297.657)	(3.01)
Export Duty	11.857	11.673	0.184	1.58	25.000	(13.143)	(52.57)
Customs Fees	148.800	165.505	(16.705)	(10.09)	175.000	(26.200)	(14.97)
Summary	9,763.000	9,269.979	493.021	5.32	10,100.000	(337.000)	(3.34)

Remark: Estimates in accordance with budget documents.

On the tariff structure, the highest import value was the goods with duty paid at the rate from more than 1 percent to 5 percent with the import value of THB 32,877 million, equivalent to 5.67 percent of the total imports (THB 579,661 million), followed by goods with duty paid at the rate from 5 percent to 10 percent, from 20 to 30 percent, from 10 percent to 20 percent and from 0 percent to 1 percent with the import value of THB 32,500, 5,263, 3,108 and 1,389 million, respectively.

The top 10 imported goods that had the highest revenue collection were vehicle and parts, electrical machinery and equipment, machinery and mechanical appliances, pharmaceutical products, articles of iron or steel, plastics and articles thereof, perfumery cosmetic, rubber and articles thereof, iron and steel, equipment and optical. (Table 13)

➤ *Government Revenue Collected by the Customs Department*

Besides collecting Customs revenue, the Customs Department also has responsibility for collecting other government revenue and then transfers the revenue to the government. In June 2016, government revenue which excludes customs revenue was THB 35,473.76 million.

Unit : Million Baht

Agency	Type of Tax	June. 2016	June. 2015	Comparison	
				Amount	Percentage
Customs Dept.	Customs Duty	9,763.000	9,269.980	493.020	5.32
Revenue Dept.	Value Added Tax	24,330.926	23,777.342	553.584	2.33
Excise Dept.	Excise Tax	7,792.704	5,384.849	2,407.855	44.72
Ministry of Interior	Municipal Tax	3,350.129	2,995.202	354.927	11.85
Summary		45,236.759	41,427.373	3,809.386	9.20

Remark: does not include deposit of oil fund due to not transfer as revenue yet

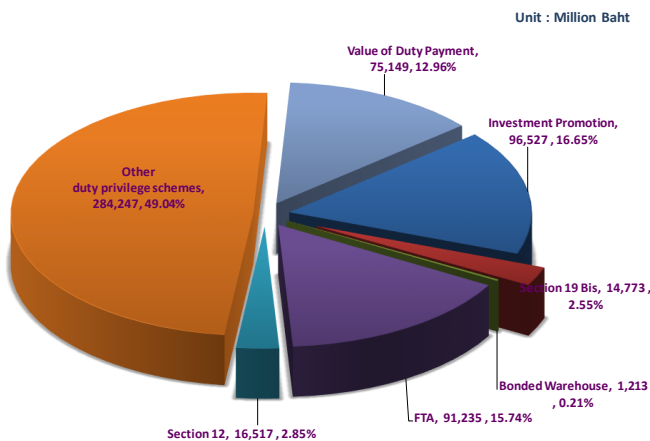
In fiscal year 2016 (October 2015 – June 2016) total revenue collected by Customs Department was THB 385,497.77 million. Customs revenue was THB 85,025.85 million. Other government revenue was THB 300,471.92 million. (Value added tax THB 202,876.62 million, Excise tax THB 69,675.10 million and Municipal tax THB 27,920.20 million)



❖ Customs Privilege Schemes

➤ *Import Value under Customs privilege schemes*

Import value in June 2016 was THB 579,661 million which was divided as a regular import with the value of THB 75,149 million (12.96 percent of the total imports), increased THB 3,673 million (5.14 percent) from the previous month and increased THB 2,720 million (3.76 percent) compared with the same month last year. The value of import under privilege schemes was THB 504,512 million (87.04 percent), increased THB 10,812 million or 2.19 percent from the previous month but decreased THB 28,249 million or 5.30 percent compared with the same month last year.



The value of import under privilege schemes was THB 504,512 million; consisting of the importation under investment promotion schemes with the value of THB 96,527 million (16.65 percent of total imports), decreased 1.81 percent from the previous month and decreased 13.69 percent compared with the same month last year.

The value of import for duty-drawback under Section 19 bis was THB 14,773 million (2.55 percent) increased 6.31 percent compared with the previous month and increased 6.23 percent from the same month last year.

The value of import to bonded warehouse was THB 1,213 million (0.21 percent), increased 17.54 percent compared with the previous month but decreased 23.13 percent from the same month last year.

The value of import under FTA framework was THB 91,235 million (15.74 percent), increased 10.51 percent compared with the previous month and increased 18.64 percent from the same month last year.

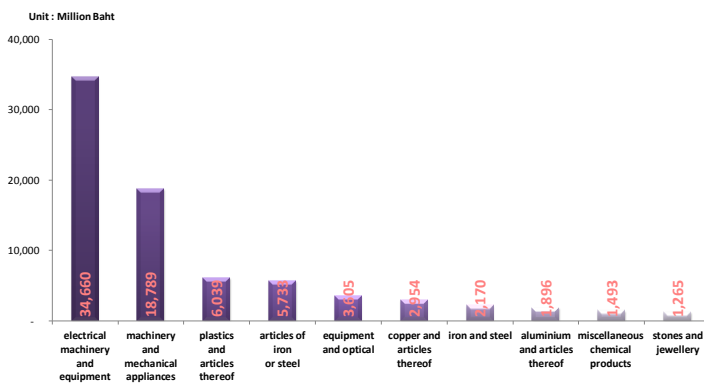
The value of import under Section 12 was THB 16,517 million (2.85 percent), increased 3.74 percent compared with the previous month but decreased 0.59 percent from the same month last year.

The value of import under other duty privilege schemes was THB 284,247 million (49.04 percent), increased 0.80 percent compared with the previous month but decreased 8.87 percent from the same month last year. (Table 14)



➤ *Import Value of BOI Investment Promotion classified by product types*

As for products imported under the BOI investment promotion schemes classified by product types in June 2016, the highest import value was electrical machinery and equipment with the value of THB 34,660 million, followed by machinery and mechanical appliances with the value of THB 18,789 million and plastics and articles thereof with the value of THB 6,039 million. (Table 15)



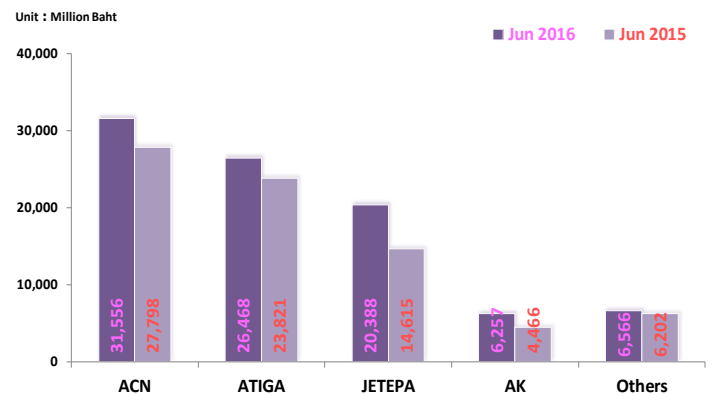
➤ *Privileges under FTA Framework*

In June 2016, the imported value under FTA framework was THB 91,235 million and the top 3 of the FTA privileges were as follows:

- The value of commodity goods utilizing privileges under ASEAN – China FTA (ACN) was THB 31,556 million, increased 1.47 percent compared with the previous month and increased 13.52 percent from the same month last year.

- The value of commodity goods utilizing privileges under ASEAN FTA (ATIGA) was THB 26,468 million, increased 6.46 percent compared with the previous month and increased 11.11 percent from the same month last year.

- The value of commodity goods utilizing privileges under Japan – Thailand FTA (JETEPA) was THB 20,388 million, increased 27.42 percent compared with the previous month and increased 39.50 percent from the same month last year. (Table 16)



➤ *The Duty Drawback under Section 19 bis*

In June 2016, the duty drawback under Section 19 bis by cash, letter of guarantee, revolving guarantee and e-guarantee was THB 910.83 million, decreased from the same month last year THB 1,443.83 million or 61.32 percent. As for imported products under claim Section 19 bis classified by Sector Industry in June 2016, the highest Duty Drawback value was Chemicals industry 61.60 percent, followed by Food and agricultural products Industry 16.90 percent, and automotive and components industry 7.94 percent. (Table 17)

❖ **Suppression**

In June 2016, total number of arrests of smuggling and evasion of Customs duties were 4,497 cases with the value of THB 410.35 million (increased 24.19 percent from the same month last year), classified into 659 cases of smuggling offence with the value of THB 273.65 million (increased 138.91 percent from the same month last year) and 3,838 cases of Customs duty evasion with the value of THB 136.70 million (decreased 36.68 percent from the same month last year). (Table 18)

Top 5 of Smuggled Goods and Evaded Goods with highest Value in June 2016

Smuggled Goods	Value (Million Baht)
1. Methamphetamine	56.60
2. Amphetamine	42.42
3. Cigarette	26.27
4. Bank note	24.98
5. Bag	24.17

Evaded Goods	Value (Million Baht)
1. Frozen fish	18.35
2. Glasses	10.98
3. Fly ash	10.42
4. Dumpers	9.07
5. Medical equipment processing	7.15

Drug Arrest	Value (Million Baht)
1. Amphetamine	59.06
2. Methamphetamine	56.25
3. Ecstasy	0.35
4. Cottage	0.26
5. Opium	0.15

Arrest of Conserved Animals or Plants	Value (Million Baht)
1. Peacock's tail	0.54
2. Tortoise	0.01

Intellectual Property Arrest	Value (Million Baht)
1. Amount of 27,865 pieces	7.02

ตารางสถิติ



ตารางที่ 1 : มูลค่าการนำเข้า-ส่งออก และดุลการค้า เปรียบเทียบระหว่างปี 2559 และปี 2558

Table 1 : Value of Exports - Imports and Balance of Trade

หน่วย : ล้านบาท

Unit : Million Baht

เดือน	การนำเข้า (Importation)				การส่งออก (Exportation)				การค้า (Balance of Trade)		Month
	2559 (2016)	2558 (2015)	เพิ่ม (ลด) (Diff.)	%	2559 (2016)	2558 (2015)	เพิ่ม (ลด) (Diff.)	%	2559 (2016)	2558 (2015)	
มกราคม	561,383	583,267	(21,884)	(3.75)	563,423	563,178	245	0.04	2,040	(20,089)	Jan
กุมภาพันธ์	510,323	552,065	(41,742)	(7.56)	683,842	558,133	125,709	22.52	173,519	6,068	Feb
มีนาคม	578,447	568,390	10,057	1.77	676,529	610,724	65,805	10.77	98,082	42,334	Mar
เมษายน	521,044	572,284	(51,240)	(8.95)	539,841	548,316	(8,475)	(1.55)	18,797	(23,968)	Apr
พฤษภาคม	565,176	520,570	44,606	8.57	611,668	592,460	19,208	3.24	46,492	71,890	May
มิถุนายน	579,661	605,190	(25,529)	(4.22)	642,388	603,297	39,091	6.48	62,727	(1,893)	Jun
กรกฎาคม											Jul
สิงหาคม											Aug
กันยายน											Sep
ตุลาคม											Oct
พฤศจิกายน											Nov
ธันวาคม											Dec
รวม	3,316,034	3,401,766	(85,732)	(2.52)	3,717,691	3,476,108	241,583	6.95	401,657	74,342	Total

ที่มาของข้อมูล: สำนักเทคโนโลยีสารสนเทศและการสื่อสาร กรมศุลกากร

จัดทำโดย: สำนักแผนและการต่างประเทศ กรมศุลกากร

ตารางที่ 2 : มูลค่าการนำเข้า-ส่งออก และดุลการค้า ในรูปสกุลเงินดอลลาร์สหรัฐ (USD) เปรียบเทียบระหว่างปี 2559 และปี 2558

Table 2 : Value of Exports - Imports and Balance of Trade in the U.S. Dollar currency format

หน่วย : ล้านดอลลาร์

Unit : Million US Dollars

เดือน	การนำเข้า (Importation)				การส่งออก (Exportation)				การค้า (Balance of Trade)		Month
	2559 (2016)	2558 (2015)	เพิ่ม (ลด) (Diff.)	%	2559 (2016)	2558 (2015)	เพิ่ม (ลด) (Diff.)	%	2559 (2016)	2558 (2015)	
มกราคม	15,474	17,658	(2,184)	(12.37)	15,711	17,247	(1,536)	(8.91)	237	(411)	Jan
กุมภาพันธ์	14,008	16,839	(2,831)	(16.81)	18,993	17,225	1,768	10.26	4,985	386	Feb
มีนาคม	16,159	17,363	(1,204)	(6.93)	19,125	18,878	247	1.31	2,966	1,515	Mar
เมษายน	14,824	17,423	(2,599)	(14.92)	15,545	16,896	(1,351)	(8.00)	721	(527)	Apr
พฤษภาคม	16,079	16,000	79	0.49	17,617	18,427	(810)	(4.40)	1,538	2,427	May
มิถุนายน	16,181	18,001	(1,820)	(10.11)	18,146	18,159	(13)	(0.07)	1,965	158	Jun
กรกฎาคม											Jul
สิงหาคม											Aug
กันยายน											Sep
ตุลาคม											Oct
พฤศจิกายน											Nov
ธันวาคม											Dec
รวม	92,725	103,284	(10,559)	(10.22)	105,137	106,832	(1,695)	(1.59)	12,412	3,548	Total

ที่มาของข้อมูล: สำนักเทคโนโลยีสารสนเทศและการสื่อสาร กรมศุลกากร

จัดทำโดย: สำนักแผนและการต่างประเทศ กรมศุลกากร

ตารางที่ 3 : มูลค่าการนำเข้า-ส่งออก และดุลการค้า เดือนมิถุนายน 2559 เปรียบเทียบกับ เดือนมิถุนายน 2558 และเดือนพฤษภาคม 2559

Table 3 : Value of Exports - Imports and Balance of Trade of June 2016 compare to June 2015 and May 2016

หน่วย : ล้าน

Unit : Million

	มิ.ย.59	มิ.ย.58	พ.ค.59	เปรียบเทียบกับ มิ.ย.58		เปรียบเทียบกับ พ.ค.59		
	Jun. 2016	Jun. 2015	May. 2016	Compare to Jun. 2015		Compare to May. 2016		
				เพิ่ม (ลด) (Diff.)	%	เพิ่ม (ลด) (Diff.)	%	
ในรูปสกุลเงินบาท								Thai Baht currency format
- การนำเข้า	579,661	605,190	565,176	(25,529)	(4.22)	14,485	2.56	- Importation
- การส่งออก	642,388	603,297	611,668	39,091	6.48	30,720	5.02	- Exportation
ดุลการค้า	62,727	(1,893)	46,492	64,620	(3,413.63)	16,235	34.92	Balance of Trade
ในรูปสกุลเงินดอลลาร์(USD)								U.S. Dollar currency format
- การนำเข้า	16,181	18,001	16,079	(1,820)	(10.11)	102	0.63	- Importation
- การส่งออก	18,146	18,159	17,617	(13)	(0.07)	529	3.00	- Exportation
ดุลการค้า	1,965	158	1,538	1,807	1,143.67	427	27.76	Balance of Trade

ที่มาของข้อมูล: สำนักเทคโนโลยีสารสนเทศและการสื่อสาร กรมศุลกากร

จัดทำโดย: สำนักแผนและการต่างประเทศ กรมศุลกากร



ตารางที่ 4 : มูลค่าการส่งออกจำแนกตามหมวดสินค้าในเดือนมิถุนายน 2559 เปรียบเทียบกับ เดือนมิถุนายน 2558 และเดือนพฤษภาคม 2559

Table 4 : Value of Exports by main categories of June 2016 compare to June 2015 and May 2016

หน่วย : ล้านบาท

Unit : Million Baht

หมวดสินค้า	มิ.ย.59 Jun. 2016	มิ.ย.58 Jun. 2015	พ.ค.59 May. 2016	เปรียบเทียบกับ มิ.ย.58		เปรียบเทียบกับ พ.ค.59		Category
				Compare to Jun. 2015		Compare to May. 2016		
				เพิ่ม (ลด) (Diff.)	%	เพิ่ม (ลด) (Diff.)	%	
หมวดสินค้าเกษตร	43,468	48,681	47,421	(5,213)	(10.71)	(3,953)	(8.34)	Agriculture
หมวดสินค้าประมง	6,268	4,857	6,356	1,411	29.04	(88)	(1.39)	Fishery
หมวดสินค้าป่าไม้	4,167	3,291	4,203	876	26.61	(37)	(0.88)	Forestry
หมวดสินค้าเหมืองแร่	6,219	5,146	6,954	1,073	20.86	(735)	(10.57)	Mining
หมวดสินค้าอุตสาหกรรม	581,761	541,298	546,342	40,463	7.48	35,419	6.48	Manufacturing
อื่น ๆ	505	25	391	481	1,943.96	114	29.24	Others
รวมมูลค่าส่งออก	642,388	603,297	611,668	39,091	6.48	30,720	5.02	Total Exports

ที่มาของข้อมูล: สำนักเทคโนโลยีสารสนเทศและการสื่อสาร กรมศุลกากร

จัดทำโดย: สำนักแผนและการต่างประเทศ กรมศุลกากร

สินค้า: การจำแนกหมวดสินค้าใช้หลักเกณฑ์ของธนาคารแห่งประเทศไทย

ตารางที่ 5 : สินค้าส่งออกที่มีมูลค่าสูงสุด 10 อันดับแรก ในเดือนมิถุนายน 2559 เปรียบเทียบกับเดือนมิถุนายน 2558 และเดือนพฤษภาคม 2559

Table 5 : The highest export values in the top 10 rankings of June 2016 compare to June 2015 and May 2016

หน่วย : ล้านบาท

Unit : Million Baht

ลำดับที่	ประเภทสินค้า	มิ.ย.59 Jun. 2016	มิ.ย.58 Jun. 2015	พ.ค.59 May. 2016	เปรียบเทียบกับ มิ.ย.58		เปรียบเทียบกับ พ.ค.59		Product Type
					Compare to Jun. 2015		Compare to May. 2016		
					เพิ่ม (ลด) (Diff.)	%	เพิ่ม (ลด) (Diff.)	%	
1	ยานบกและส่วนประกอบ	84,481	63,340	75,421	21,141	33.38	9,060	12.01	vehicles and parts
2	อัญมณีและเครื่องประดับ	51,724	28,663	44,431	23,061	80.46	7,293	16.41	stones and jewellery
3	เครื่องจักรเครื่องใช้ไฟฟ้าและอุปกรณ์	38,418	38,790	39,611	(372)	(0.96)	(1,193)	(3.01)	electrical machinery and equipment
4	เครื่องคอมพิวเตอร์และอุปกรณ์	38,409	38,566	37,519	(157)	(0.41)	890	2.37	computer and equipment
	- เครื่องคอมพิวเตอร์	29,214	29,204	27,851	10	0.03	1,363	4.89	- computer
	- อุปกรณ์	9,195	9,362	9,668	(167)	(1.78)	(473)	(4.89)	- equipment
5	ยางและผลิตภัณฑ์	24,561	20,442	23,157	4,119	20.15	1,404	6.06	rubber and articles
6	แผงวงจรไฟฟ้าและส่วนประกอบ	23,356	20,711	18,733	2,645	12.77	4,623	24.68	electronic integrated circuits and part
7	เคมีภัณฑ์	13,180	16,345	17,122	(3,165)	(19.36)	(3,942)	(23.02)	chemical products
8	ข้าว	11,466	10,782	11,556	684	6.34	(90)	(0.78)	rice
9	อาหารทะเลกระป๋อง	11,165	10,010	10,600	1,155	11.54	565	5.33	canned seafood
10	น้ำตาล	7,180	7,376	7,691	(196)	(2.66)	(511)	(6.64)	Sugar
	รวม 10 อันดับ	303,940	255,025	285,841	48,915	19.18	18,099	6.33	Total of Top 10
	กลุ่มสินค้าอื่น ๆ	338,448	348,272	325,827	(9,824)	(2.82)	12,621	3.87	Others
	รวมมูลค่าส่งออก	642,388	603,297	611,668	39,091	6.48	30,720	5.02	Total Exports

ที่มาของข้อมูล: สำนักเทคโนโลยีสารสนเทศและการสื่อสาร กรมศุลกากร

จัดทำโดย: สำนักแผนและการต่างประเทศ กรมศุลกากร

สินค้า: การจำแนกหมวดสินค้าใช้หลักเกณฑ์ของธนาคารแห่งประเทศไทย

ตารางที่ 6 : มูลค่าการนำเข้าจำแนกตามหมวดสินค้าในเดือนมิถุนายน 2559 เปรียบเทียบกับเดือนมิถุนายน 2558 และเดือนพฤษภาคม 2559

Table 6 : Value of Imports by main categories of June 2016 compare to June 2015 and May 2016

หน่วย : ล้านบาท

Unit : Million Baht

หมวดสินค้า	มิ.ย.59 Jun. 2016	มิ.ย.58 Jun. 2015	พ.ค.59 May. 2016	เปรียบเทียบกับ มิ.ย.58		เปรียบเทียบกับ พ.ค.59		Category
				Compare to Jun. 2015		Compare to May. 2016		
				เพิ่ม (ลด) (Diff.)	%	เพิ่ม (ลด) (Diff.)	%	
หมวดสินค้าอุปโภคบริโภค	77,275	68,800	72,878	8,475	12.32	4,397	6.03	Consumer goods
หมวดสินค้าขั้นกลางและวัตถุดิบ	147,652	137,030	137,121	10,622	7.75	10,531	7.68	Raw materials and intermediate goods
หมวดสินค้าทุน	238,874	252,527	231,562	(13,653)	(5.41)	7,312	3.16	Capital goods
หมวดสินค้าอื่นๆ	115,860	146,833	123,615	(30,973)	(21.09)	(7,755)	(6.27)	Others
รวมมูลค่านำเข้า	579,661	605,190	565,176	(25,529)	(4.22)	14,485	2.56	Total Imports

ที่มาของข้อมูล: สำนักเทคโนโลยีสารสนเทศและการสื่อสาร กรมศุลกากร

จัดทำโดย: สำนักแผนและการต่างประเทศ กรมศุลกากร

สินค้า: การจำแนกหมวดสินค้าใช้หลักเกณฑ์ของธนาคารแห่งประเทศไทย



ตารางที่ 7 : สินค้าที่มีมูลค่านำเข้าสูงสุด 10 อันดับแรกในเดือนมิถุนายน 2559 เปรียบเทียบกับเดือนมิถุนายน 2558 และเดือนพฤษภาคม 2559

Table 7 : The highest Import Values in the top 10 rankings June 2016 compare to June 2015 and May 2016

หน่วย : ล้านบาท

Unit : Million Baht

ลำดับที่	ประเภทสินค้า	มิ.ย.59 Jun. 2016	มิ.ย.58 Jun. 2015	พ.ค.59 May. 2016	เปรียบเทียบกับ มิ.ย.58		เปรียบเทียบกับ พ.ค.59		Product Type
					Compare to Jun. 2015		Compare to May. 2016		
					เพิ่ม (ลด) (Diff.)	%	เพิ่ม (ลด) (Diff.)	%	
1	เครื่องจักรเครื่องใช้ไฟฟ้าและอุปกรณ์	71,911	67,520	71,168	4,391	6.50	743	1.04	electrical machinery and equipment
2	เครื่องจักรเครื่องใช้กล	68,000	69,384	65,758	(1,384)	(1.99)	2,242	3.41	machinery and mechanical appliances
3	โลหะสามัญ	49,925	45,437	48,495	4,488	9.88	1,430	2.95	base metals
4	เคมีภัณฑ์	48,629	46,399	42,861	2,230	4.81	5,768	13.46	chemical products
5	น้ำมันดิบ	46,119	83,640	50,057	(37,521)	(44.86)	(3,938)	(7.87)	crude oil
6	ยานบกและส่วนประกอบ	26,758	21,543	23,399	5,215	24.21	3,359	14.36	vehicle and parts
7	แผงวงจรไฟฟ้าและส่วนประกอบ	25,901	24,924	25,336	977	3.92	565	2.23	electronic integrated circuits and parts
8	เหล็กและเหล็กกล้า	23,049	20,695	21,464	2,354	11.37	1,585	7.38	iron and steel
9	เครื่องมือทางวิทยาศาสตร์	14,733	14,651	13,287	82	0.56	1,446	10.88	scientific instrument
10	คอมพิวเตอร์และอุปกรณ์	9,075	10,083	7,713	(1,008)	(10.00)	1,362	17.66	computer and equipment
รวม 10 อันดับ		384,100	404,276	369,538	(20,176)	(4.99)	14,562	3.94	Total of Top 10
กลุ่มสินค้าอื่น ๆ		195,561	200,914	195,638	(5,353)	(2.66)	(77)	(0.04)	Others
รวมมูลค่านำเข้า		579,661	605,190	565,176	(25,529)	(4.22)	14,485	2.56	Total Imports

ที่มาของข้อมูล: สำนักเทคโนโลยีสารสนเทศและการสื่อสาร กรมศุลกากร

จัดทำโดย: สำนักแผนและการต่างประเทศ กรมศุลกากร

สินค้า: การแบ่งชนิดสินค้าใช้ลักษณะของอนุกรมศุลกากร

ตารางที่ 8 : มูลค่าการนำเข้า - ส่งออก ดุลการค้า ประเทศคู่ค้าที่สำคัญของไทย เดือนมิถุนายน 2559, เดือนมิถุนายน 2558 และเดือนพฤษภาคม 2559

Table 8 : Value of Exports - Imports, Balance of Trade and Important Trading Partners of Thailand of June 2016, June 2015 and May 2016

หน่วย : ล้านบาท

Unit : Million Baht

ประเทศ	มิ.ย.59			มิ.ย.58			พ.ค.59			Country
	Jun. 2016			Jun. 2015			May. 2016			
	มูลค่าส่งออก	มูลค่านำเข้า	ดุลการค้า	มูลค่าส่งออก	มูลค่านำเข้า	ดุลการค้า	มูลค่าส่งออก	มูลค่านำเข้า	ดุลการค้า	
	Export Value	Import Value	Trade Balance	Export Value	Import Value	Trade Balance	Export Value	Import Value	Trade Balance	
กลุ่มอาเซียน	146,340	112,463	33,877	165,435	114,864	50,571	156,172	111,680	44,492	ASEAN
กลุ่มสหภาพยุโรป	65,994	55,309	10,685	61,510	53,892	7,618	62,161	51,459	10,702	European Union
จีน	60,463	127,536	(67,073)	64,025	111,721	(47,696)	63,441	121,767	(58,326)	China
สหรัฐอเมริกา	76,072	31,880	44,192	68,222	49,725	18,497	74,522	33,383	41,139	United States
ญี่ปุ่น	59,859	92,688	(32,829)	58,565	87,431	(28,866)	55,447	77,791	(22,344)	Japan
ประเทศอื่น ๆ	233,660	159,785	73,875	185,540	187,557	(2,017)	199,925	169,096	30,829	Others
รวม	642,388	579,661	62,727	603,297	605,190	(1,893)	611,668	565,176	46,492	Total

ที่มาของข้อมูล: สำนักเทคโนโลยีสารสนเทศและการสื่อสาร กรมศุลกากร

จัดทำโดย: สำนักแผนและการต่างประเทศ กรมศุลกากร

ตารางที่ 8.1 : ประเทศคู่ค้าที่มีมูลค่านำเข้า-ส่งออกสูงสุด 10 อันดับ เดือนมิถุนายน 2559

Table 8.1 : Top 10 of partners countries of Imports and Exports value in June 2016

หน่วย : ล้านบาท

Unit : Million Baht

ลำดับที่	ประเทศ	Country	มูลค่าการส่งออก	สัดส่วน (%)	ลำดับที่	ประเทศ	Country	มูลค่าการนำเข้า	สัดส่วน (%)
			Export Value	(%)				Import Value	(%)
1	สหรัฐอเมริกา	United States	76,072	11.84	1	จีน	China	127,536	22.00
2	จีน	China	60,463	9.41	2	ญี่ปุ่น	Japan	92,688	15.99
3	ญี่ปุ่น	Japan	59,859	9.32	3	สหรัฐอเมริกา	United States	31,880	5.50
4	ฮ่องกง	Hong Kong	38,285	5.96	4	มาเลเซีย	Malaysia	31,604	5.45
5	ออสเตรเลีย	Australia	36,853	5.74	5	ไต้หวัน	Taiwan	21,311	3.68
6	เวียดนาม	Vietnam	26,295	4.09	6	เกาหลีใต้	Republic of Korea	21,277	3.67
7	มาเลเซีย	Malaysia	26,155	4.07	7	เยอรมนี	Germany	20,623	3.56
8	สวิตเซอร์แลนด์	Switzerland	24,343	3.79	8	อินโดนีเซีย	Indonesia	19,894	3.43
9	สิงคโปร์	Singapore	21,317	3.32	9	สหรัฐอาหรับเอมิเรตส์	United Arab Emirates	19,695	3.40
10	อินโดนีเซีย	Indonesia	18,871	2.94	10	สิงคโปร์	Singapore	18,858	3.25
รวม		Total	388,513	60.48	รวม		Total	405,366	69.93
ประเทศอื่น ๆ		Others	253,875	39.52	ประเทศอื่น ๆ		Others	174,295	30.07
รวมมูลค่าส่งออก		Total Exports	642,388	100.00	รวมมูลค่านำเข้า		Total Imports	579,661	100.00

ที่มาของข้อมูล: สำนักเทคโนโลยีสารสนเทศและการสื่อสาร กรมศุลกากร



ตารางที่ 8.2 : มูลค่าการค้าระหว่างประเทศกับประเทศคู่ค้าสำคัญ เดือนมิถุนายน 2559

Table 8.2 : Value of Imports and Exports of Important Partners in June 2016

หน่วย : ล้านบาท

Unit : Million Baht

ประเทศ	การส่งออก Exportation		การนำเข้า Importation		ดุลการค้า Trade Balance	Country
	มูลค่า Value	ร้อยละ Percent	มูลค่า Value	ร้อยละ Percent		
	กลุ่มประเทศอาเซียน	146,340	22.78	112,463		
- เวียดนาม	26,295	4.09	14,527	2.51	11,768	- Vietnam
- มาเลเซีย	26,155	4.07	31,604	5.45	(5,449)	- Malaysia
กลุ่มประเทศสหภาพยุโรป	65,994	10.27	55,309	9.54	10,685	European Union
จีน	60,463	9.41	127,536	22.00	(67,073)	China
สหรัฐอเมริกา	76,072	11.84	31,880	5.50	44,192	United States
ญี่ปุ่น	59,859	9.32	92,688	15.99	(32,829)	Japan
อื่น ๆ	233,660	36.37	159,785	27.57	73,875	Others
รวม	642,388	100.00	579,661	100.00	62,727	Total

ที่มาของข้อมูล: สำนักเทคโนโลยีสารสนเทศและการสื่อสาร กรมศุลกากร

ตารางที่ 9 : รายได้ศุลกากร ปีงบประมาณ 2559

Table 9 : Customs Revenue in the Fiscal Year (FY) 2016

หน่วย : ล้านบาท

Unit : Million Baht

เดือน	เก็บได้รวม Total Revenue		เปรียบเทียบกับปีที่แล้ว Compare to Last FY		ประมาณการรวม Target Set	เปรียบเทียบกับประมาณการ Compare to Target Set		Month
	ปี งบประมาณ 2559 FY 2016	ปี งบประมาณ 2558 FY 2015	เพิ่ม (ลด) Diff.	%	ปีปัจจุบัน FY 2016	เพิ่ม (ลด) Diff.	%	
	ตุลาคม	9,499.099	10,303.315	(804.216)	(7.81)	10,300.000	(800.901)	
พฤศจิกายน	10,421.448	9,727.757	693.691	7.13	10,100.000	321.448	3.18	Nov
ธันวาคม	11,028.981	10,295.442	733.539	7.12	10,000.000	1,028.981	10.29	Dec
มกราคม	9,006.999	9,692.479	(685.480)	(7.07)	10,100.000	(1,093.001)	(10.82)	Jan
กุมภาพันธ์	8,395.594	9,203.315	(807.721)	(8.78)	9,400.000	(1,004.406)	(10.69)	Feb
มีนาคม	9,709.226	9,764.286	(55.060)	(0.56)	10,400.000	(690.774)	(6.64)	Mar
เมษายน	8,593.273	9,525.693	(932.420)	(9.79)	9,700.000	(1,106.727)	(11.41)	Apr
พฤษภาคม	8,603.855	8,478.311	125.544	1.48	9,900.000	(1,296.145)	(13.09)	May
มิถุนายน	9,763.000	9,269.980	493.020	5.32	10,100.000	(337.000)	(3.34)	Jun
กรกฎาคม								Jul
สิงหาคม								Aug
กันยายน								Sep
รวม	85,021.475	86,260.578	(1,239.103)	(1.44)	90,000.000	(4,978.525)	(5.53)	Total

ที่มา: ประมาณการตามเอกสารงบประมาณ



ตารางที่ 10 : อากรขาเข้า ปีงบประมาณ 2559

Table 10 : Import Duty in the Fiscal Year (FY) 2016

หน่วย : ล้านบาท

Unit : Million Baht

เดือน	เก็บได้รวม		เปรียบเทียบกับปีที่แล้ว		ประมาณการรวม	เปรียบเทียบกับประมาณการ		Month
	Revenue		Compare to Last FY		Target Set	Compare to Target Set		
	ปี งบประมาณ. 2559 FY 2016	ปี งบประมาณ. 2558 FY 2015	เพิ่ม (ลด) Diff.	%	ปีปัจจุบัน FY 2016	เพิ่ม (ลด) Diff.	%	
ตุลาคม	9,338.393	10,083.738	(745.345)	(7.39)	10,110.000	(771.607)	(7.63)	Oct
พฤศจิกายน	10,155.736	9,562.315	593.421	6.21	9,910.000	245.736	2.48	Nov
ธันวาคม	10,875.500	10,103.857	771.643	7.64	9,810.000	1,065.500	10.86	Dec
มกราคม	8,716.928	9,533.380	(816.452)	(8.56)	9,910.000	(1,193.072)	(12.04)	Jan
กุมภาพันธ์	8,115.472	8,852.196	(736.724)	(8.32)	9,210.000	(1,094.528)	(11.88)	Feb
มีนาคม	9,376.067	9,260.837	115.230	1.24	10,210.000	(833.933)	(8.17)	Mar
เมษายน	8,423.841	9,325.312	(901.471)	(9.67)	9,510.000	(1,086.159)	(11.42)	Apr
พฤษภาคม	8,464.993	8,359.811	105.182	1.26	9,710.000	(1,245.007)	(12.82)	May
มิถุนายน	9,602.343	9,092.801	509.542	5.60	9,900.000	(297.657)	(3.01)	Jun
กรกฎาคม								Jul
สิงหาคม								Aug
กันยายน								Sep
รวม	83,069.273	84,174.247	(1,104.974)	(1.31)	88,280.000	(5,210.727)	(5.90)	Total

ที่มา: ประมาณการตามเอกสารงบประมาณ

ตารางที่ 11 : อากรขาออก ปีงบประมาณ 2559

Table 11 : Export Duty in the Fiscal Year (FY) 2016

หน่วย : ล้านบาท

Unit : Million Baht

เดือน	เก็บได้รวม		เปรียบเทียบกับปีที่แล้ว		ประมาณการรวม	เปรียบเทียบกับประมาณการ		Month
	Revenue		Compare to Last FY		Target Set	Compare to Target Set		
	ปี งบประมาณ. 2559 FY 2016	ปี งบประมาณ. 2558 FY 2015	เพิ่ม (ลด) Diff.	%	ปีปัจจุบัน FY 2016	เพิ่ม (ลด) Diff.	%	
ตุลาคม	26.093	21.672	4.421	20.40	25.000	1.093	4.37	Oct
พฤศจิกายน	11.384	19.473	(8.089)	(41.54)	25.000	(13.616)	(54.46)	Nov
ธันวาคม	0.957	21.324	(20.367)	(95.51)	25.000	(24.043)	(96.17)	Dec
มกราคม	1.005	17.365	(16.360)	(94.21)	25.000	(23.995)	(95.98)	Jan
กุมภาพันธ์	2.040	37.114	(35.074)	(94.50)	25.000	(22.960)	(91.84)	Feb
มีนาคม	8.785	19.595	(10.810)	(55.17)	25.000	(16.215)	(64.86)	Mar
เมษายน	11.206	16.819	(5.613)	(33.37)	25.000	(13.794)	(55.18)	Apr
พฤษภาคม	10.520	0.596	9.924	1,665.10	25.000	(14.480)	(57.92)	May
มิถุนายน	11.857	11.673	0.184	1.58	25.000	(13.143)	(52.57)	Jun
กรกฎาคม								Jul
สิงหาคม								Aug
กันยายน								Sep
รวม	83.847	165.631	(81.784)	(49.38)	225.000	(141.153)	(62.73)	Total

ที่มา: ประมาณการตามเอกสารงบประมาณ



ตารางที่ 12 : ค่าธรรมเนียมศุลกากร ปีงบประมาณ 2559
Table 12 : Customs Fee in the Fiscal Year (FY) 2016

หน่วย : ล้านบาท
Unit : Million Baht

เดือน	เก็บได้รวม		เปรียบเทียบกับปีที่แล้ว		ประมาณการรวม	เปรียบเทียบกับประมาณการ		Month
	Revenue		Compare to Last FY		Target Set	Compare to Target Set		
	ปี งบประมาณ 2559 FY 2016	ปี งบประมาณ 2558 FY 2015	เพิ่ม (ลด) Diff.	%	ปีปัจจุบัน FY 2016	เพิ่ม (ลด) Diff.	%	
ตุลาคม	134.613	197.905	(63.292)	(31.98)	165.000	(30.387)	(18.42)	Oct
พฤศจิกายน	254.328	145.969	108.359	74.23	165.000	89.328	54.14	Nov
ธันวาคม	152.524	170.261	(17.737)	(10.42)	165.000	(12.476)	(7.56)	Dec
มกราคม	289.066	141.734	147.332	103.95	165.000	124.066	75.19	Jan
กุมภาพันธ์	278.082	314.005	(35.923)	(11.44)	165.000	113.082	68.53	Feb
มีนาคม	324.374	483.854	(159.480)	(32.96)	165.000	159.374	96.59	Mar
เมษายน	158.226	183.562	(25.336)	(13.80)	165.000	(6.774)	(4.11)	Apr
พฤษภาคม	128.342	117.904	10.438	8.85	165.000	(36.658)	(22.22)	May
มิถุนายน	148.800	165.505	(16.705)	(10.09)	175.000	(26.200)	(14.97)	Jun
กรกฎาคม								Jul
สิงหาคม								Aug
กันยายน								Sep
รวม	1,868.355	1,920.699	(52.344)	(2.73)	1,495.000	373.355	24.97	Total

ที่มา: ประมาณการตามเอกสารงบประมาณ

ตารางที่ 13 : ประเภทสินค้าที่จัดเก็บอากรขาเข้าสูงสุด 10 อันดับแรกในเดือนมิถุนายน 2559 เปรียบเทียบกับเดือนมิถุนายน 2558 และเดือนพฤษภาคม 2559
Table 13 : Top 10 Import duty of Dutiable Goods in June 2016 compare to June 2015 and May 2016

หน่วย : ล้านบาท
Unit : Million Baht

ลำดับที่	ประเภทสินค้า	มิ.ย.59	มิ.ย.58	พ.ค.59	เปรียบเทียบกับ มิ.ย.58		เปรียบเทียบกับ พ.ค.59		Product Type
		Jun. 2016	Jun. 2015	May. 2016	Compare to Jun. 2015		Compare to May. 2016		
					เพิ่ม (ลด) (Diff.)	%	เพิ่ม (ลด) (Diff.)	%	
1	ยานบกและส่วนประกอบ (87)	2,332	1,549	1,409	783	50.55	923	65.51	vehicle and parts (87)
2	เครื่องจักรเครื่องใช้ไฟฟ้าและอุปกรณ์ (85)	814	921	768	(107)	(11.62)	46	5.99	electrical machinery and equipment (85)
3	เครื่องจักรเครื่องใช้กล (84)	659	762	600	(103)	(13.52)	59	9.83	machinery and mechanical appliances (84)
4	ผลิตภัณฑ์ทางเภสัชกรรม (30)	443	395	434	48	12.15	9	2.07	pharmaceutical products (30)
5	ของทำด้วยเหล็กหรือเหล็กกล้า (73)	385	394	368	(9)	(2.28)	17	4.62	articles of iron or steel (73)
6	พลาสติกและผลิตภัณฑ์ (39)	361	407	361	(46)	(11.30)	-	-	plastics and articles thereof (39)
7	เครื่องหอม เครื่องสำอาง (33)	303	318	272	(15)	(4.72)	31	11.40	perfumery cosmetic (33)
8	ยางและของทำด้วยยาง (40)	221	248	228	(27)	(10.89)	(7)	(3.07)	rubber and articles thereof (40)
9	เหล็กและเหล็กกล้า (72)	192	314	253	(122)	(38.85)	(61)	(24.11)	iron and steel (72)
10	อุปกรณ์และเครื่องอุปกรณ์ทางทัศนศาสตร์ (90)	181	172	180	9	5.23	1	0.56	equipment and optical (90)
รวม 10 อันดับ		5,891	5,480	4,873	411	7.50	1,018	20.89	Total of Top 10
กลุ่มสินค้าอื่นๆ		2,627	2,713	2,564	(86)	(3.17)	63	2.46	Others
รวมอากรขาเข้า		8,518	8,193	7,437	325	3.97	1,081	14.54	Total Import Duties

ที่มาของข้อมูล: สำนักเทคโนโลยีสารสนเทศและการสื่อสาร กรมศุลกากร
จัดทำโดย: สำนักแผนและการต่างประเทศ กรมศุลกากร
สินค้า: การแบ่งประเภทสินค้าใช้หลักเกณฑ์ระบบฮาร์โมนี



ตารางที่ 14 : มูลค่าการนำเข้าจำแนกตามสิทธิประโยชน์ เดือนมิถุนายน 2559 เปรียบเทียบกับเดือนมิถุนายน 2558 และเดือนพฤษภาคม 2559
Table 14 : Import Value classified by Customs Privilege Schemes of June 2016 compare to June 2015 and May 2016

หน่วย : ล้านบาท
Unit : Million Baht

ประเภทสิทธิประโยชน์	มิ.ย.59		มิ.ย.58		พ.ค.59		เปรียบเทียบกับ มิ.ย.58		เปรียบเทียบกับ พ.ค.59		Customs Privilege Schemes Type
	Jun. 2016		Jun. 2015		May. 2016		Compare to Jun. 2015		Compare to May. 2016		
	มูลค่า (Value)	(%)	มูลค่า (Value)	(%)	มูลค่า (Value)	(%)	เพิ่ม (ลด) (Diff.)	%	เพิ่ม (ลด) (Diff.)	%	
ส่งเสริมการลงทุน	96,527	16.65	111,832	18.48	98,303	17.39	(15,305)	(13.69)	(1,776)	(1.81)	Investment Promotion Schemes
-นำเข้าโดยยกเว้นอากร	95,456	16.47	111,766	18.47	98,257	17.39	(16,310)	(14.59)	(2,801)	(2.85)	- Privilege of Import Duty
-ชำระอากรในขณะนำเข้า	1,071	0.18	66	0.01	46	0.01	1,005	1,522.73	1,025	2,228.26	- Pay Duty while Import
19 ทริ	14,773	2.55	13,907	2.30	13,896	2.46	866	6.23	877	6.31	Section 19 Bis
-นำเข้าโดยธนาคารค้ำประกัน	8,055	1.39	6,297	1.04	7,013	1.24	1,758	27.92	1,042	14.86	- Import under Bank Guarantee
-ชำระอากรในขณะนำเข้า	6,718	1.16	7,610	1.26	6,883	1.22	(892)	(11.72)	(165)	(2.40)	- Pay Duty while Import
คลังสินค้าทัณฑ์บน	1,213	0.21	1,578	0.26	1,032	0.18	(365)	(23.13)	181	17.54	Bonded Warehouse
-นำเข้าโดยยกเว้นอากร	1,213	0.21	1,578	0.26	1,032	0.18	(365)	(23.13)	181	17.54	- Privilege of Import Duty
-ชำระอากรในขณะนำเข้า	-	-	-	-	-	-	-	-	-	-	- Pay Duty while Import
รวมมูลค่าที่ได้รับสิทธิประโยชน์	112,513	19.41	127,317	21.04	113,231	20.03	(14,804)	(11.63)	(718)	(0.63)	Total Value under Customs Incentive Schemes
ยกเว้นอากรอื่นๆ	391,999	67.63	405,444	66.99	380,469	67.32	(13,445)	(3.32)	11,530	3.03	Other duty Privilege schemes
- เขตการค้าเสรี	91,235	15.74	76,902	12.71	82,561	14.61	14,333	18.64	8,674	10.51	- FTA
- มาตรา 12	16,517	2.85	16,615	2.75	15,922	2.82	(98)	(0.59)	595	3.74	- Section 12
- อื่นๆ	284,247	49.04	311,927	51.54	281,986	49.89	(27,680)	(8.87)	2,261	0.80	- Others
นำเข้าปกติที่ชำระอากร	75,149	12.96	72,429	11.97	71,476	12.65	2,720	3.76	3,673	5.14	Value of Duty Payment
รวมมูลค่านำเข้า	579,661	100.00	605,190	100.00	565,176	100.00	(25,529)	(4.22)	14,485	2.56	Total Imports

ที่มาของข้อมูล: สำนักเทคโนโลยีสารสนเทศและการสื่อสาร กรมศุลกากร
จัดทำโดย: สำนักแผนและการต่างประเทศ กรมศุลกากร

ตารางที่ 15 : สินค้าที่มีมูลค่านำเข้าที่ได้รับสิทธิประโยชน์ ส่งเสริมการลงทุน สูงสุด 10 อันดับแรก เดือนมิถุนายน 2559
Table 15 : Top 10 Value of Imported Goods by Investment Promotion in June 2016

หน่วย : ล้านบาท
Unit : Million Baht

ลำดับที่	ประเภทสินค้า	สิทธิประโยชน์			รวมมูลค่าที่ได้รับยกเว้นอากรอื่นๆ	มูลค่าที่ชำระอากรปกติ	รวมมูลค่านำเข้า	Product Type
		Customs Privilege Schemes						
		BOI	Bond	19 Bis				
1	เครื่องจักรเครื่องใช้ไฟฟ้าและอุปกรณ์ (85)	34,660	444	297	62,064	7,729	105,194	electrical machinery and equipment (85)
2	เครื่องจักรเครื่องใช้กล (84)	18,789	342	1,569	49,519	8,623	78,842	machinery and mechanical appliances (84)
3	พลาสติกและผลิตภัณฑ์ (39)	6,039	9	858	10,847	6,889	24,642	plastics and articles thereof (39)
4	ของทำด้วยเหล็ก (73)	5,733	10	222	9,184	4,286	19,435	articles of iron or steel (73)
5	อุปกรณ์และเครื่องอุปกรณ์ทางทัศนศาสตร์ (90)	3,605	-	569	10,458	1,688	16,320	equipment and optical (90)
6	ทองแดงและของทำด้วยทองแดง (74)	2,954	238	142	4,939	753	9,026	copper and articles thereof (74)
7	เหล็กและเหล็กกล้า (72)	2,170	127	456	25,207	3,919	31,879	iron and steel (72)
8	อลูมิเนียมและของทำด้วยอะลูมิเนียม (76)	1,896	-	106	7,084	573	9,659	aluminium and articles thereof (76)
9	เคมีภัณฑ์เบ็ดเตล็ด (38)	1,493	-	82	5,219	2,480	9,274	miscellaneous chemical products (38)
10	อัญมณีและเครื่องประดับ (71)	1,265	3	1	18,358	153	19,780	stones and jewellery (71)
	รวม 10 อันดับ	78,604	1,173	4,302	202,879	37,093	324,051	Total of Top 10
	กลุ่มสินค้าอื่นๆ	17,923	40	10,471	189,120	38,056	255,610	Others
	รวมมูลค่านำเข้า	96,527	1,213	14,773	391,999	75,149	579,661	Total Imports

ที่มาของข้อมูล: สำนักเทคโนโลยีสารสนเทศและการสื่อสาร กรมศุลกากร
จัดทำโดย: สำนักแผนและการต่างประเทศ กรมศุลกากร
สินค้า: การแบ่งประเภทสินค้าใช้หลักเกณฑ์ระบบฮาร์โมนีไซส์



ตารางที่ 16 : การใช้สิทธิพิเศษภายใต้กรอบความตกลงเขตการค้าเสรี เดือนมิถุนายน 2559 เปรียบเทียบกับเดือนมิถุนายน 2558 และเดือนพฤษภาคม 2559
Table 16 : Privileges under Free Trade Area Framework of June 2016 compare to June 2015 and May 2016

หน่วย : ล้านบาท
Unit : Million Baht

ลำดับที่	กรอบความตกลง FTA	มิ.ย.59 Jun. 2016	มิ.ย.58 Jun. 2015	พ.ค.59 May. 2016	เปรียบเทียบกับ มิ.ย.58 Compare to Jun. 2015		เปรียบเทียบกับ พ.ค.59 Compare to May. 2016		FTA Framework
					เพิ่ม (ลด) (Diff.)	%	เพิ่ม (ลด) (Diff.)	%	
1	อาเซียน-จีน (ACN)	31,556	27,798	31,098	3,758	13.52	458	1.47	ASEAN - China (ACN)
2	อาเซียน (ATIGA) (ATG)	26,468	23,821	24,862	2,647	11.11	1,606	6.46	ASEAN (ATIGA) (ATG)
3	ไทย-ญี่ปุ่น (JTEPA) (TJ 1-6)	20,388	14,615	16,001	5,773	39.50	4,387	27.42	Japan - Thailand (JTEPA) (TJ 1-6)
4	อาเซียน-เกาหลี (AK 1-4)	6,257	4,466	5,144	1,791	40.10	1,113	21.64	ASEAN - Korea (AK 1-4)
5	ไทย-ออสเตรเลีย (TAU)	2,596	2,615	1,747	(19)	(0.73)	849	48.60	Thailand - Australia (TAU)
6	อาเซียน-อินเดีย (AIN)	1,225	941	1,104	284	30.18	121	10.96	ASEAN - INDIA (AIN)
7	อาเซียน-ญี่ปุ่น (AJ 1-4)	956	850	815	106	12.47	141	17.30	ASEAN - Japan (AJ 1-4)
8	ไทย-นิวซีแลนด์ (TNZ)	901	1,090	1,137	(189)	(17.34)	(236)	(20.76)	Thailand - New Zealand (TNZ)
9	ไทย-จีน (TCN)	450	171	247	279	163.16	203	82.19	Thailand - China (TCN)
10	อาเซียน-ออสเตรเลีย-นิวซีแลนด์ (AAN)	418	469	375	(51)	(10.87)	43	11.47	ASEAN - Australia - New Zealand (AAN)
11	ไทย-อินเดีย (TIN)	13	40	26	(27)	(67.50)	(13)	(50.00)	India - Thailand (TIN)
12	ไทย-เปรู (TPE)	7	26	5	(19)	(73.08)	2	40.00	Thailand - Peru (TPE)
การใช้สิทธิรวม		91,235	76,902	82,561	14,333	18.64	8,674	10.51	Total Value under FTA

ที่มาของข้อมูล : สำนักเทคโนโลยีสารสนเทศและการสื่อสาร กรมศุลกากร
จัดทำโดย : สำนักแผนและการต่างประเทศ กรมศุลกากร

ตารางที่ 17 : การคืนอากรตาม ม. 19 ทวิ เปรียบเทียบ ปี 2559 และ ปี 2558
Table 17 : The Duty Drawback under Section 19 bis compare between 2016 and 2015

หน่วย : ล้านบาท
Unit : Million Baht

เดือน	คืนเงินสด Cash Back				คืนหนังสือค้ำประกันและลดภาระประกันลอย Return of Security Guarantee and Reduce of Revolving Guarantee				รวม Total				Month
	ปี 2559 (2016)	ปี 2558 (2015)	เพิ่ม (ลด) (Diff.)	%	ปี 2559 (2016)	ปี 2558 (2015)	เพิ่ม (ลด) (Diff.)	%	ปี 2559 (2016)	ปี 2558 (2015)	เพิ่ม (ลด) (Diff.)	%	
มกราคม	99.15	553.51	(454.36)	(82.09)	277.07	572.23	(295.16)	(51.58)	376.22	1,125.74	(749.52)	(66.58)	Jan
กุมภาพันธ์	109.90	484.28	(374.38)	(77.31)	56.78	132.44	(75.66)	(57.13)	166.68	616.72	(450.04)	(72.97)	Feb
มีนาคม	549.97	283.89	266.08	93.73	2,651.11	1,188.57	1,462.54	123.05	3,201.08	1,472.46	1,728.62	117.40	Mar
เมษายน	279.19	535.09	(255.90)	(47.82)	1,891.87	153.73	1,738.14	1,130.64	2,171.06	688.82	1,482.24	215.19	Apr
พฤษภาคม	224.80	127.73	97.07	76.00	475.29	1,012.49	(537.20)	(53.06)	700.09	1,140.22	(440.13)	(38.60)	May
มิถุนายน	128.99	436.56	(307.57)	(70.45)	781.84	1,918.10	(1,136.26)	(59.24)	910.83	2,354.66	(1,443.83)	(61.32)	Jun
กรกฎาคม													Jul
สิงหาคม													Aug
กันยายน													Sep
ตุลาคม													Oct
พฤศจิกายน													Nov
ธันวาคม													Dec
รวม	1,392.00	2,421.06	-1029.06	(42.50)	6,133.96	4,977.56	1,156.40	23.23	7,525.96	7,398.62	127.34	1.72	Total

ที่มาของข้อมูล : สำนักสิทธิประโยชน์ทางภาษี กรมศุลกากร
จัดทำโดย : สำนักแผนและการต่างประเทศ กรมศุลกากร

ตารางที่ 18 : มูลค่าการจับกุมการลักลอบหนีศุลกากร - หลีกเลี่ยงภาษีอากร เปรียบเทียบ ปี 2559 และ ปี 2558
Table 18 : Value of Arrests of Smuggling and Evasion of Customs Duties compare between 2016 and 2015

หน่วย : ล้านบาท
Unit : Million Baht

เดือน	ลักลอบ Smuggling				หลีกเลี่ยง Customs Duty Evasion				รวม ลักลอบ และหลีกเลี่ยง Total				Month
	ปี 2559 (2016)	ปี 2558 (2015)	เพิ่ม (ลด) (Diff.)	%	ปี 2559 (2016)	ปี 2558 (2015)	เพิ่ม (ลด) (Diff.)	%	ปี 2559 (2016)	ปี 2558 (2015)	เพิ่ม (ลด) (Diff.)	%	
มกราคม	134.04	50.25	83.79	166.75	268.15	175.76	92.39	52.57	402.19	226.01	176.18	77.95	Jan
กุมภาพันธ์	94.44	162.49	(68.05)	(41.88)	431.18	306.74	124.44	40.57	525.62	469.23	56.39	12.02	Feb
มีนาคม	161.00	48.18	112.82	234.16	5,715.26	125.17	5,590.09	4,466.00	5,876.26	173.35	5,702.91	3,289.82	Mar
เมษายน	186.23	467.98	(281.75)	(60.21)	57.85	196.51	(138.66)	(70.56)	244.08	664.49	(420.41)	(63.27)	Apr
พฤษภาคม	119.94	195.96	(76.02)	(38.79)	150.45	130.87	19.58	14.96	270.39	326.83	(56.44)	(17.27)	May
มิถุนายน	273.65	114.54	159.11	138.91	136.70	215.88	(79.18)	(36.68)	410.35	330.42	79.93	24.19	Jun
กรกฎาคม													Jul
สิงหาคม													Aug
กันยายน													Sep
ตุลาคม													Oct
พฤศจิกายน													Nov
ธันวาคม													Dec
รวม	969.30	1,039.40	(70.10)	(6.74)	6,759.59	1,150.93	5,608.66	487.32	7,728.89	2,190.33	5,538.56	252.86	Total

ที่มาของข้อมูล : สำนักสืบสวนและปราบปราม กรมศุลกากร
จัดทำโดย : สำนักแผนและการต่างประเทศ กรมศุลกากร

