



Customs Report

กุมภาพันธ์ 2559

สำนักแผนและการต่างประเทศ
ส่วนวิเคราะห์และติดตามการจัดเก็บภาษีอากร

สารบัญ

หน้า

1. บทสรุปผู้บริหาร.....	1
2. ภาพรวมการค้าระหว่างประเทศของไทยเดือน กุมภาพันธ์ 2559	
- การส่งออก.....	2
- การนำเข้า.....	3
- การนำเข้า-ส่งออกจากประเทศคู่ค้าที่สำคัญ.....	4
- ดุลการค้า.....	5
3. ผลการดำเนินงานของกรมศุลกากร	
- การจัดเก็บรายได้ศุลกากร.....	6
- การจัดเก็บรายได้แทนหน่วยงานอื่น.....	7
- การให้สิทธิประโยชน์ทางศุลกากร.....	7
- การป้องกันและปราบปราม.....	9
4. Executive Summary.....	10
5. Overview of Thailand's International Trade February 2016	
- Exportation.....	11
- Importation.....	12
- Important Trading Partners of Thailand.....	13
- Balance of Trade.....	14
6. A Result of Customs Operations	
- Customs Revenue Collection.....	15
- Other Government Revenue Collection.....	16
- Importation under Customs Privilege Schemes.....	17
- Suppression.....	19
7. ตารางสถิติ.....	20

บทสรุปผู้บริหาร

ประจำเดือนกุมภาพันธ์ 2559

การส่งออก

มีมูลค่าการส่งออก 683,842 ล้านบาท (18,993 ล้านดอลลาร์สหรัฐ) สูงกว่าเดือนเดียวกันของปีที่ผ่านมาร้อยละ 22.52 และเพิ่มขึ้นจากเดือนก่อนร้อยละ 21.37 สินค้าที่ส่งออกส่วนใหญ่เป็นสินค้าอุตสาหกรรม ร้อยละ 91.19 รองลงมาได้แก่สินค้าเกษตรเหมืองแร่ ประมง และป่าไม้ ร้อยละ 6.70, 0.77, 0.69 และ 0.61 ตามลำดับ

กลุ่มประเทศอาเซียน เป็นประเทศส่งออกที่สำคัญของไทย (มูลค่าส่งออกคิดเป็นร้อยละ 25.68 ของมูลค่าส่งออกรวม) รองลงมาคือประเทศญี่ปุ่น ประเทศสหรัฐอเมริกา กลุ่มประเทศสหภาพยุโรป และประเทศจีน

การนำเข้า

มีมูลค่าการนำเข้า 510,323 ล้านบาท (14,008 ล้านดอลลาร์สหรัฐ) ลดลงจากเดือนเดียวกันของปีที่ผ่านมาร้อยละ 7.56 และต่ำกว่าเดือนก่อนร้อยละ 9.10 สินค้านำเข้าส่วนใหญ่เป็นสินค้าประเภททุน ร้อยละ 44.64 รองลงมาได้แก่สินค้าชิ้นกลางและวัตถุดิบ ร้อยละ 23.62 และสินค้าอุปโภคบริโภค ร้อยละ 14.11

กลุ่มประเทศอาเซียน เป็นประเทศนำเข้าที่สำคัญของไทย (มูลค่านำเข้าคิดเป็นร้อยละ 21.33 ของมูลค่านำเข้ารวม) รองลงมาคือ ประเทศจีน ประเทศญี่ปุ่น กลุ่มประเทศสหภาพยุโรป และประเทศสหรัฐอเมริกา

ดุลการค้า

ดุลการค้าของไทยในเดือนกุมภาพันธ์ 2559 เกินดุลจำนวน 173,519 ล้านบาท (4,985 ล้านดอลลาร์สหรัฐ) ในเดือนที่ผ่านมาไทยเกินดุล 2,040 ล้านบาท (237 ล้านดอลลาร์สหรัฐ) และในเดือนเดียวกันของปีที่ผ่านมาไทยเกินดุล 6,066 ล้านบาท (386 ล้านดอลลาร์สหรัฐ)

การจัดเก็บรายได้

กรมศุลกากรจัดเก็บรายได้รวม 39,927.60 ล้านบาท สูงกว่าเดือนเดียวกันของปีที่ผ่านมาจำนวน 578.94 ล้านบาท (คิดเป็นร้อยละ 1.47) แยกเป็นรายได้ศุลกากร 8,395.59 ล้านบาท ต่ำกว่าประมาณการ 1,004.41 ล้านบาท หรือร้อยละ 10.69 (ต่ำกว่าเดือนเดียวกันของปีที่แล้ว ร้อยละ 8.78) และจัดเก็บให้หน่วยงานอื่นจำนวน 31,532.01 ล้านบาท สูงกว่าการจัดเก็บในเดือนเดียวกันของปีที่ผ่านมา 1,386.66 ล้านบาท (คิดเป็นร้อยละ 4.60)

การนำเข้าภายใต้สิทธิประโยชน์และสิทธิพิเศษทางศุลกากร

- สิทธิประโยชน์ มีมูลค่าการใช้สิทธิ 106,747 ล้านบาท (ร้อยละ 20.92 ของมูลค่าการนำเข้ารวม)
- สิทธิพิเศษภายใต้กรอบความตกลงเขตการค้าเสรี มีมูลค่าการใช้สิทธิ 75,374 ล้านบาท (ร้อยละ 14.77 ของมูลค่าการนำเข้ารวม)
- มาตรา 12 มีมูลค่าการใช้สิทธิ 11,730 ล้านบาท (ร้อยละ 2.30) ของมูลค่าการนำเข้ารวม
- การใช้สิทธิอื่นๆ มีมูลค่าการใช้สิทธิ 249,025 ล้านบาท (ร้อยละ 48.80 ของมูลค่าการนำเข้ารวม)

การปราบปรามการลักลอบหนีศุลกากร

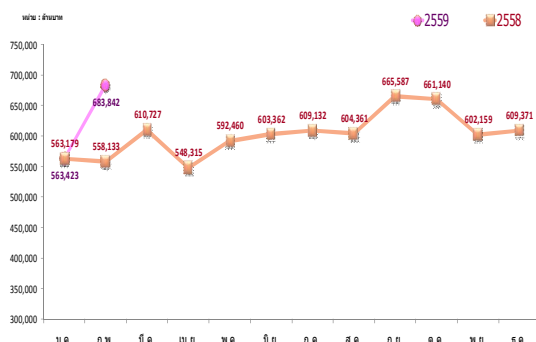
การจับกุมการลักลอบหนีศุลกากร และหลีกเลี่ยงภาษีอากรจำนวน 4,086 ราย มีมูลค่าของกลาง 525.62 ล้านบาท สูงกว่าเดือนเดียวกันของปีที่ผ่านมา 56.39 ล้านบาท (คิดเป็นร้อยละ 12.02)

ภาพรวมการค้าระหว่างประเทศของไทย เดือนกุมภาพันธ์ 2559

การค้าระหว่างประเทศของไทยในเดือนกุมภาพันธ์ 2559 ขยายตัวเพิ่มขึ้นร้อยละ 7.56 เมื่อเทียบกับเดือนเดียวกันของปีที่ผ่านมา และขยายตัวเพิ่มขึ้นร้อยละ 6.17 เมื่อเทียบกับเดือนก่อน มีมูลค่าการค้ารวมทั้งสิ้น 1,194,165 ล้านบาท (33,001 ล้านดอลลาร์สหรัฐ) เป็นมูลค่าส่งออก 683,842 ล้านบาท และนำเข้า 510,323 ล้านบาท ดุลการค้าเกินดุล 173,519 ล้านบาท (4,985 ล้านดอลลาร์สหรัฐ) ในขณะที่เดือนเดียวกันของปีที่ผ่านมามีดุลการค้าเกินดุล 6,066 ล้านบาท

❖ การส่งออก

การส่งออกในเดือนกุมภาพันธ์ 2559 มีมูลค่า 683,842 ล้านบาท (18,993 ล้านดอลลาร์สหรัฐ) สูงกว่าเดือนเดียวกันของปีที่ผ่านมา 125,709 ล้านบาท หรือร้อยละ 22.52 และเพิ่มขึ้นจากเดือนก่อน 120,419 ล้านบาท หรือร้อยละ 21.37 (ตารางที่ 1-3)



➤ มูลค่าส่งออกจำแนกตามหมวดสินค้า

สินค้าส่งออกในเดือนกุมภาพันธ์ 2559 จำแนกตามหมวดสินค้าที่มีมูลค่าการส่งออกสูงสุด ได้แก่ หมวดสินค้าอุตสาหกรรม มีมูลค่า 623,607 ล้านบาท สูงกว่าเดือนเดียวกันของปีที่ผ่านมา 124,121 ล้านบาทหรือร้อยละ 24.85 มีอัตราส่วนสูงถึงร้อยละ 91.19 ของมูลค่าการส่งออกทั้งหมด รองลงมาได้แก่ หมวดสินค้าเกษตร 45,834 ล้านบาท หมวดสินค้าเหมืองแร่ 5,298 ล้านบาท หมวดสินค้าประมง 4,724 ล้านบาท และหมวดสินค้าป่าไม้ 4,165 ล้านบาท (ตารางที่ 4)

มูลค่าสินค้าส่งออกตามหมวดหลัก มีดังนี้

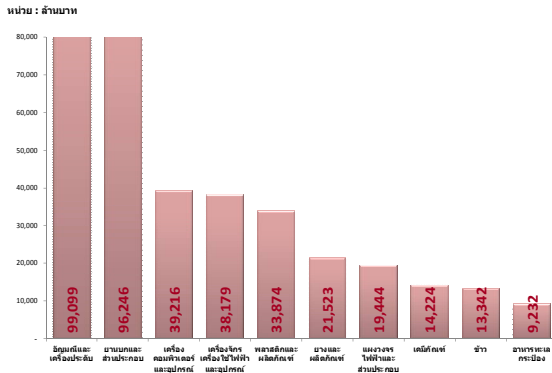
หมวดสินค้า	มูลค่าการส่งออก (ล้านบาท)	สัดส่วนต่อการส่งออก (ร้อยละ)
สินค้าอุตสาหกรรม	623,607	91.19
สินค้าเกษตร	45,834	6.70
สินค้าเหมืองแร่	5,298	0.77
สินค้าประมง	4,724	0.69
สินค้าป่าไม้	4,165	0.61
สินค้าอื่นๆ	213	0.03

➤ มูลค่าส่งออกจำแนกตามชนิดสินค้า

สินค้าที่มีมูลค่าการส่งออกสูงสุด 10 อันดับแรกในเดือนกุมภาพันธ์ 2559 เรียงลำดับตามมูลค่าการส่งออกได้แก่ อัญมณีและเครื่องประดับ ยานบกและส่วนประกอบ เครื่องคอมพิวเตอร์และอุปกรณ์ เครื่องจักร เครื่องใช้ไฟฟ้าและอุปกรณ์ พลาสติกและผลิตภัณฑ์ ยางและผลิตภัณฑ์ แผงวงจรไฟฟ้า และส่วนประกอบ เคมีภัณฑ์ ข้าว และอาหารทะเลกระป๋อง ตามลำดับ



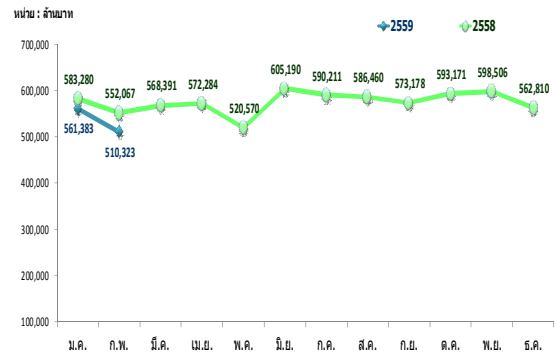
โดยสินค้าส่งออกทั้ง 10 ชนิดนี้ มีมูลค่าการส่งออกรวม 384,379 ล้านบาท หรือร้อยละ 56.21 ของมูลค่าการส่งออกทั้งหมด (ตารางที่ 5)



เมื่อเปรียบเทียบสินค้าส่งออกทั้ง 10 อันดับเทียบกับเดือนกุมภาพันธ์ 2558 พบว่าสินค้าที่มีมูลค่าส่งออกเพิ่มสูงขึ้น ได้แก่ อัญมณีและเครื่องประดับ ยานบกและส่วนประกอบ ยางและผลิตภัณฑ์ ข้าว พลาสติกและผลิตภัณฑ์ แผงวงจรไฟฟ้าและส่วนประกอบ คอมพิวเตอร์และอุปกรณ์ อาหารทะเลกระป๋อง เพิ่มขึ้นร้อยละ 242.77, 22.32, 14.55, 11.50, 8.87, 6.64, 4.22 และ 2.83 ตามลำดับ ส่วนสินค้าที่มีมูลค่าส่งออกลดลงได้แก่ เคมีภัณฑ์ และ เครื่องจักรเครื่องใช้ไฟฟ้าและอุปกรณ์ ลดลงร้อยละ 10.37 และ 0.84 ตามลำดับ (ตารางที่ 5)

❖ การนำเข้า

การนำเข้าในเดือนกุมภาพันธ์ 2559 มีมูลค่า 510,323 ล้านบาท (14,008 ล้านดอลลาร์สหรัฐ) ต่ำกว่าเดือนเดียวกันของปีที่ผ่านมา 41,744 ล้านบาท หรือร้อยละ 7.56 และลดลงจากเดือนที่แล้ว 51,060 ล้านบาท หรือร้อยละ 9.10 (ตารางที่ 1 - 3)



➤ มูลค่านำเข้าจำแนกตามหมวดสินค้า

ในเดือนกุมภาพันธ์ 2559 สินค้าที่มีมูลค่านำเข้าสูงสุดจำแนกตามหมวดสินค้า ได้แก่ หมวดสินค้าทุน มีมูลค่าการนำเข้า 227,785 ล้านบาท ต่ำกว่าเดือนเดียวกันของปีที่ผ่านมา 7,500 ล้านบาท หรือร้อยละ 3.19 รองลงมาได้แก่ หมวดสินค้าชั้นกลางและวัตถุดิบ มีมูลค่าการนำเข้า 120,557 ล้านบาท และหมวดสินค้าอุปโภคบริโภค มีมูลค่าการนำเข้า 72,005 ล้านบาท ส่วนหมวดสินค้าอื่นๆ มีมูลค่าการนำเข้า 89,976 ล้านบาท (ตารางที่ 6)

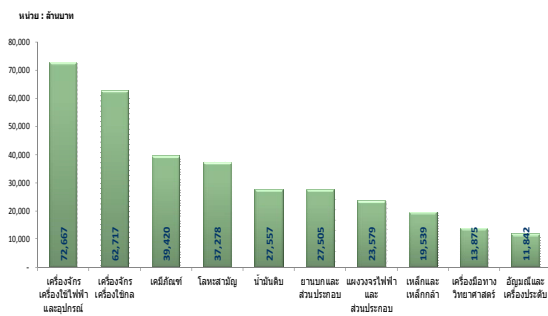
มูลค่าสินค้านำเข้าตามหมวดหลัก มีดังนี้

หมวดสินค้า	มูลค่าการนำเข้า (ล้านบาท)	สัดส่วนต่อการนำเข้า (ร้อยละ)
สินค้าทุน	227,785	44.64
สินค้าชั้นกลางและวัตถุดิบ	120,557	23.62
สินค้าอุปโภคบริโภค	72,005	14.11
สินค้าอื่นๆ	89,976	17.63



➤ **มูลค่านำเข้าจำแนกตามชนิดสินค้า**

สินค้าที่มีมูลค่านำเข้าสูงสุด 10 อันดับแรก ในเดือนกุมภาพันธ์ 2559 เรียงลำดับตามมูลค่าการนำเข้า ได้แก่ เครื่องจักรเครื่องใช้ไฟฟ้าและอุปกรณ์ เครื่องจักรเครื่องใช้กล เคมีภัณฑ์ โลหะสามัญ น้ำมันดิบ ยานบกและส่วนประกอบแผงวงจรไฟฟ้าและส่วนประกอบเหล็กและเหล็กกล้า เครื่องมือทางวิทยาศาสตร์ และ อัญมณีและเครื่องประดับ ตามลำดับ โดยสินค้านำเข้าทั้ง 10 ชนิดนี้ มีมูลค่าการนำเข้ารวม 335,979 ล้านบาท หรือร้อยละ 65.84 ของมูลค่าการนำเข้าทั้งหมด (ตารางที่ 7)

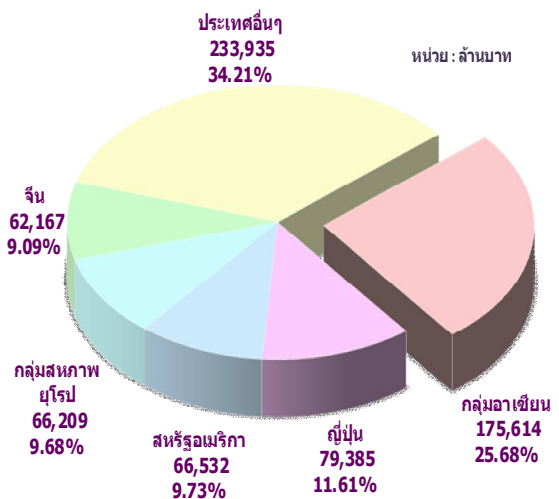


เมื่อเปรียบเทียบสินค้านำเข้าทั้ง 10 อันดับเทียบกับเดือนกุมภาพันธ์ 2558 พบว่าสินค้านำเข้าที่มีมูลค่านำเข้าเพิ่มสูงขึ้น ได้แก่ ยานบกและส่วนประกอบ อัญมณีและเครื่องประดับ เครื่องจักรเครื่องใช้ไฟฟ้าและอุปกรณ์ เครื่องมือทางวิทยาศาสตร์ เหล็กและเหล็กกล้า เพิ่มขึ้นร้อยละ 25.09, 12.37, 4.43, 3.63 และ 3.32 ตามลำดับ ส่วนสินค้านำเข้าที่มูลค่านำเข้าลดลงได้แก่น้ำมันดิบ โลหะสามัญ แผงวงจรไฟฟ้าและส่วนประกอบ เครื่องจักรเครื่องใช้กล และ เคมีภัณฑ์ ลดลงร้อยละ 39.17, 18.62, 7.42, 6.29 และ 3.78 ตามลำดับ (ตารางที่ 7)

❖ **ประเทศคู่ค้าที่สำคัญของไทย**

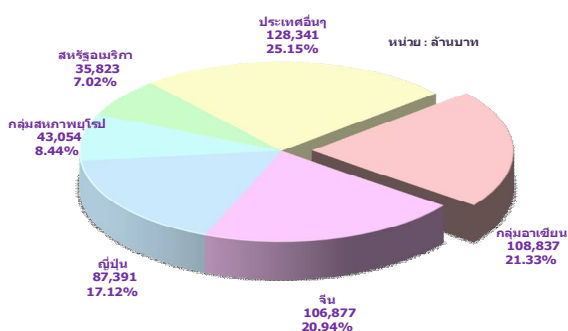
➤ **การส่งออก**

ในเดือนกุมภาพันธ์ 2559 ประเทศไทยส่งสินค้าออกไปยังกลุ่มประเทศอาเซียนมากที่สุด มีมูลค่า 175,614 ล้านบาท หรือร้อยละ 25.68 ของมูลค่าการส่งออกรวม เพิ่มขึ้นจากเดือนเดียวกันของปีที่ผ่านมา ร้อยละ 29.43 (โดยกลุ่มประเทศอาเซียนที่ประเทศไทยส่งออกไปมากที่สุดคือ ประเทศสิงคโปร์ 42,447 ล้านบาท และประเทศมาเลเซีย 28,762 ล้านบาท) รองลงมาได้แก่ ประเทศญี่ปุ่น 79,385 ล้านบาท ประเทศสหรัฐอเมริกา 66,532 ล้านบาท กลุ่มประเทศสหภาพยุโรป 66,209 ล้านบาท และประเทศจีน 62,167 ล้านบาท ส่วนประเทศอื่นๆ มีมูลค่าการส่งออก 233,935 ล้านบาท (ตารางที่ 8, 8.1 และ 8.2)



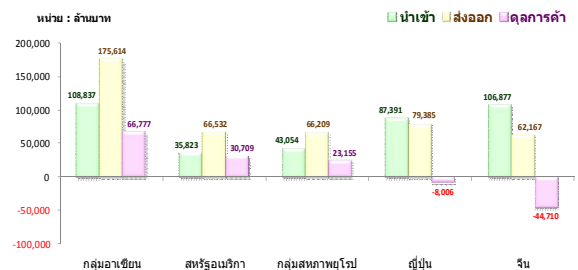
➤ การนำเข้า

ในเดือนกุมภาพันธ์ 2559 ประเทศไทยนำเข้าสินค้าจากกลุ่มประเทศอาเซียนมากที่สุด โดยมีมูลค่า 108,837 ล้านบาท คิดเป็นร้อยละ 21.33 ของมูลค่าการนำเข้ารวม ลดลงจากเดือนเดียวกันของปีที่ผ่านมา ร้อยละ 3.04 (โดยกลุ่มประเทศอาเซียนที่ประเทศไทยนำเข้ามากที่สุดคือ ประเทศมาเลเซีย 28,005 ล้านบาท และประเทศสิงคโปร์ 21,770 ล้านบาท) รองลงมาได้แก่ ประเทศจีน 106,877 ล้านบาท คิดเป็นร้อยละ 20.94 ของมูลค่าการนำเข้ารวม ลดลงจากเดือนเดียวกันของปีที่ผ่านมา ร้อยละ 3.96 ประเทศญี่ปุ่น 87,391 ล้านบาท กลุ่มประเทศสหภาพยุโรป 43,054 ล้านบาท และประเทศสหรัฐอเมริกา 35,823 ล้านบาท ส่วนประเทศอื่นๆ มีมูลค่านำเข้า 128,341 ล้านบาท (ตารางที่ 8, 8.1 และ 8.2)



➤ ดุลการค้า

ในเดือนกุมภาพันธ์ 2559 ประเทศไทยมีดุลการค้าเกินดุล 173,519 ล้านบาท (4,985 ล้านดอลลาร์สหรัฐ) โดยมีการส่งออกจำนวน 683,842 ล้านบาท (หรือ 18,993 ล้านดอลลาร์สหรัฐ) และนำเข้าจำนวน 510,323 ล้านบาท (หรือ 14,008 ล้านดอลลาร์สหรัฐ) (ตารางที่ 1-3)



ประเทศไทยได้เปรียบดุลการค้ากับกลุ่มประเทศอื่นๆ กลุ่มประเทศอาเซียน ประเทศสหรัฐอเมริกา กลุ่มประเทศสหภาพยุโรป จำนวน 105,594, 66,777, 30,709 และ 23,155 ล้านบาท ตามลำดับ ในขณะที่ไทยเสียเปรียบดุลการค้ากับประเทศจีนและประเทศญี่ปุ่น จำนวน 44,710 และ 8,006 ล้านบาท (ตารางที่ 8)



ผลการดำเนินงานของกรมศุลกากร เดือนกุมภาพันธ์ 2559

❖ การจัดเก็บรายได้

กรมศุลกากรจัดเก็บรายได้ในเดือนกุมภาพันธ์ 2559 รวมทั้งสิ้น 39,927.60 ล้านบาท สูงกว่าที่จัดเก็บในระยะเวลาเดียวกันของปีที่ผ่านมาจำนวน 578.94 ล้านบาท หรือร้อยละ 1.47 แยกเป็นรายได้ศุลกากรจำนวน 8,395.59 ล้านบาท และจัดเก็บแทนหน่วยงานอื่น 31,532.01 ล้านบาท คิดเป็นสัดส่วนรายได้ศุลกากรต่อรายได้ที่จัดเก็บแทนหน่วยงานอื่น ร้อยละ 21 : 79

➤ การจัดเก็บรายได้ศุลกากร

ในเดือนกุมภาพันธ์ 2559 กรมศุลกากรจัดเก็บรายได้รวม 8,395.59 ล้านบาท ต่ำกว่าประมาณการ 1,004.41 ล้านบาท หรือร้อยละ 10.69 และต่ำกว่าที่จัดเก็บได้ในเดือนเดียวกันของปีที่ผ่านมา 807.72 ล้านบาท หรือร้อยละ 8.78 โดยแยกเป็นประเภทภาษีอากร ดังนี้

หน่วย : ล้านบาท

	กุมภาพันธ์ 2559	กุมภาพันธ์ 2558	เปรียบเทียบกับปีที่แล้ว		ประมาณการ ก.พ.59	เปรียบเทียบกับประมาณการ	
			จำนวน	ร้อยละ		จำนวน	ร้อยละ
อากรขาเข้า	8,115.472	8,852.196	(736.724)	(8.32)	9,210.000	(1,094.528)	(11.88)
อากรขาออก	2.040	37.114	(35.074)	(94.50)	25.000	(22.960)	(91.84)
ค่าธรรมเนียม	278.082	314.005	(35.923)	(11.44)	165.000	113.082	68.53
รวม	8,395.594	9,203.315	(807.721)	(8.78)	9,400.000	(1,004.406)	(10.69)

หมายเหตุ ประมาณการตามเอกสารงบประมาณ

รายได้หลักของศุลกากร คือ อากรขาเข้า มีส่วนแบ่งการจัดเก็บร้อยละ 96.66 ของรายได้ศุลกากรรวม ซึ่งในเดือนกุมภาพันธ์ 2559 กรมศุลกากรจัดเก็บอากรขาเข้า 8,115.47 ล้านบาท (ต่ำกว่าที่ประมาณการไว้ร้อยละ 11.88 และต่ำกว่าเดือนเดียวกันของปีที่ผ่านมา

ร้อยละ 8.32 การจัดเก็บรายได้กรมศุลกากรต่ำกว่าเป้าหมาย สาเหตุมาจากมูลค่าการนำเข้าในรูปแบบเงินบาท หดตัวลดลงร้อยละ 7.56 เมื่อเทียบกับเดือนเดียวกันของปีที่ผ่านมา โดยสินค้าที่จัดเก็บอากรลดลงสูงสุด ได้แก่ ยานบกและส่วนประกอบ ต่ำกว่าปีก่อน 173.6 ล้านบาท หรือร้อยละ 12.81 รองลงมาได้แก่ เหล็กและเหล็กกล้า ผลิตภัณฑ์ทางเภสัชกรรม ลดลงร้อยละ 31.51 และ 18.29 ตามลำดับ ส่วนอากรขาออกจัดเก็บได้ 2.040 ล้านบาท และค่าธรรมเนียม 278.08 ล้านบาท

เมื่อพิจารณาโครงสร้างอัตราอากรแล้วพบว่า กลุ่มสินค้าที่ชำระอากรที่มีมูลค่านำเข้าสูงสุด คือ สินค้าที่มีการชำระอากรในช่วงอัตรา มากกว่าร้อยละ 1 ถึงร้อยละ 5 มีมูลค่าการนำเข้า 30,684 ล้านบาท หรือร้อยละ 6.01 ของมูลค่าการนำเข้ารวม 510,323 ล้านบาท รองลงมาได้แก่ สินค้าที่มีการชำระอากรในช่วงอัตรา มากกว่าร้อยละ 5 ถึง 10, มากกว่าร้อยละ 20 ถึง 30, มากกว่าร้อยละ 10 ถึง 20 และ มากกว่าร้อยละ 0 ถึง 1 มีมูลค่าการนำเข้าจำนวน 29,764, 5,963, 2,819 และ 2,416 ล้านบาท ตามลำดับ

โดยสินค้าที่จัดเก็บอากรสูงสุด 10 อันดับแรก ได้แก่ ยานบกและส่วนประกอบ เครื่องจักรเครื่องใช้ไฟฟ้าและอุปกรณ์ เครื่องจักรเครื่องใช้กล ของทำด้วยเหล็กหรือเหล็กกล้า พลาสติกและผลิตภัณฑ์ ผลิตภัณฑ์ทางเภสัชกรรม เครื่องหอมเครื่องสำอาง เหล็กและเหล็กกล้า ยางและของทำด้วยยาง และเครื่องแต่งกายที่ไม่ได้ถักแบบนิตหรือแบบโครเซต (ตารางที่ 13)



➤ การจัดเก็บรายได้แทนหน่วยงานอื่น

นอกจากการจัดเก็บรายได้ศุลกากรแล้ว กรมศุลกากรยังมีภาระหน้าที่ในการจัดเก็บรายได้ แทนหน่วยงานอื่นและโอนเป็นรายได้ให้รัฐบาล โดยในเดือนกุมภาพันธ์ 2559 จัดเก็บรายได้แทน หน่วยงานอื่น 31,532.01 ล้านบาท

หน่วย : ล้านบาท

หน่วยงาน	ประเภทภาษี	กุมภาพันธ์ 59	กุมภาพันธ์ 58	เปรียบเทียบ	
				จำนวน	ร้อยละ
กรมศุลกากร	อากรขาเข้า อากรขาออก ค่าธรรมเนียม	8,395.594	9,203.315	(807.721)	(8.78)
กรมสรรพากร	ภาษีการค้าและมูลค่าเพิ่ม	20,813.575	21,305.191	(491.616)	(2.31)
กรมสรรพสามิต	ภาษีสรรพสามิต	7,816.025	6,073.334	1,742.691	28.69
กระทรวงมหาดไทย	ภาษีเพื่อมหาดไทย และภาษีบำรุงท้องถิ่น	2,902.406	2,766.825	135.581	4.90
	รวม	39,927.600	39,348.665	578.935	1.47

หมายเหตุ : ไม่รวมเงินประกันกองทุนน้ำมันเนื่องจากยังมีไดโอน เป็นรายได้

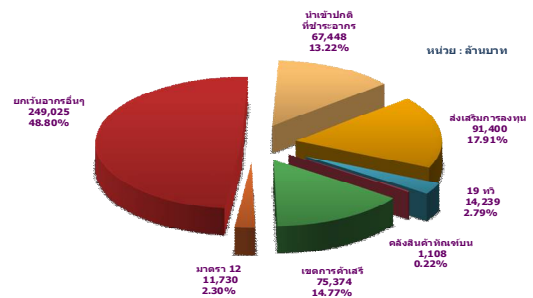
ในปีงบประมาณ 2559 (ต.ค.58-ก.พ. 59) กรมศุลกากรจัดเก็บรายได้ รวมทั้งสิ้น 211,160.92 ล้านบาท แยกเป็นรายได้ศุลกากร 48,352.12 ล้านบาท และรายได้ที่จัดเก็บแทนหน่วยงานอื่น 162,808.80 ล้านบาท แยกเป็น ภาษีมูลค่าเพิ่ม 110,896.33 ล้านบาท ภาษีสรรพสามิต 36,771.24 ล้านบาท และ ภาษีเพื่อมหาดไทย 15,141.23 ล้านบาท

❖ การนำเข้าภายใต้การให้สิทธิประโยชน์ทางศุลกากร

➤ มูลค่าการนำเข้าจำแนกตามประเภทการได้รับสิทธิประโยชน์

มูลค่าการนำเข้าในเดือนกุมภาพันธ์ 2559 จำนวน 510,323 ล้านบาท แบ่งออกเป็น การนำเข้าปกติที่ชำระอากร จำนวน 67,448 ล้านบาท หรือร้อยละ 13.22 ของมูลค่านำเข้า รวม ต่ำกว่าเดือนก่อน 3,808 ล้านบาท หรือ ร้อยละ 5.34 และลดลงจากเดือนเดียวกันของปีที่ผ่านมา 148 ล้านบาท หรือร้อยละ 0.22 และการนำเข้าโดยได้รับสิทธิประโยชน์และสิทธิพิเศษ 442,875 ล้านบาท (ร้อยละ 86.78) ลดลงจากเดือนที่ผ่านมา 47,252 ล้านบาทหรือร้อยละ 9.64 และลดลงจากเดือนเดียวกันของปีที่ผ่านมา 41,496 ล้านบาท หรือร้อยละ 8.59

หน่วย : ล้านบาท



สำหรับการนำเข้าที่ได้รับสิทธิประโยชน์และสิทธิพิเศษ 442,875 ล้านบาท ประกอบด้วย การนำเข้าโดยได้รับการส่งเสริมการลงทุน จำนวน 91,400 ล้านบาท หรือร้อยละ 17.91 ของการนำเข้ารวม ลดลงจากเดือนที่ผ่านมา ร้อยละ 6.76 และลดลงจากเดือนเดียวกันของปีที่ผ่านมา ร้อยละ 4.09



การนำเข้ามาผลิตเพื่อส่งออกตามมาตรา 19 ทวิ 14,239 ล้านบาท หรือร้อยละ 2.79 ของการนำเข้ารวม เพิ่มขึ้นจากเดือนก่อน ร้อยละ 1.56 แต่ต่ำกว่าเดือนเดียวกันของปีที่ผ่านมา ร้อยละ 10.12

การนำเข้าในคลังสินค้าทัณฑ์บน 1,108 ล้านบาท หรือร้อยละ 0.22 ของการนำเข้ารวม ลดลงจากเดือนก่อน ร้อยละ 6.42 และต่ำกว่าเดือนเดียวกันของปีที่ผ่านมา ร้อยละ 43.90

การใช้สิทธิพิเศษภายใต้กรอบความตกลงเขตการค้าเสรี 75,374 ล้านบาท หรือร้อยละ 14.77 ของการนำเข้ารวม ลดลงจากเดือนก่อน ร้อยละ 2.50 และต่ำกว่าเดือนเดียวกันของปีที่ผ่านมา ร้อยละ 3.46

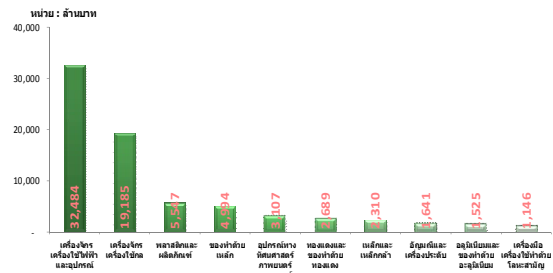
การนำเข้าโดยยกเว้นอากร ม.12 11,730 ล้านบาท หรือร้อยละ 2.30 ของการนำเข้ารวม ลดลงจากเดือนก่อน ร้อยละ 12.84 และต่ำกว่าเดือนเดียวกันของปีที่ผ่านมา ร้อยละ 8.86

และการนำเข้าโดยยกเว้นอากรอื่นๆ 249,025 ล้านบาท หรือร้อยละ 48.80 ของการนำเข้ารวม ลดลงจากเดือนก่อน ร้อยละ 12.97 และต่ำกว่าเดือนเดียวกันของปีที่ผ่านมา ร้อยละ 11.19 (ตารางที่ 14)

➤ **การใช้สิทธิภายใต้มาตรการส่งเสริมการลงทุน**

สินค้าที่ได้รับสิทธิประโยชน์ในเดือน กุมภาพันธ์ 2559 จำแนกตามประเภทสินค้าโดยเรียงลำดับตามมาตรการส่งเสริมการลงทุนที่มี

มูลค่าสูงสุด 3 อันดับแรก ได้แก่ เครื่องจักร เครื่องใช้ไฟฟ้าและอุปกรณ์ มีมูลค่าการนำเข้าที่ได้รับสิทธิประโยชน์ส่งเสริมการลงทุน 32,484 ล้านบาท รองลงมาได้แก่ เครื่องจักรเครื่องใช้กล 19,185 ล้านบาท และ พลาสติกและผลิตภัณฑ์ 5,547 ล้านบาท (ตารางที่ 15)

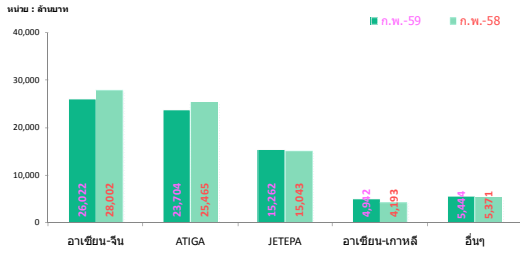


➤ **การใช้สิทธิพิเศษภายใต้กรอบความตกลงเขตการค้าเสรี**

ในเดือนกุมภาพันธ์ 2559 มีการใช้สิทธิพิเศษภายใต้กรอบความตกลงเขตการค้าเสรี 75,374 ล้านบาท โดยมีการใช้สิทธิสูงสุด 3 อันดับ ดังนี้ (ตาราง 16)

- เขตการค้าเสรีอาเซียน-จีน (ACN) มีการใช้สิทธิ 26,022 ล้านบาท ลดลงจากเดือนที่แล้ว ร้อยละ 18.80 และต่ำกว่าเดือนเดียวกันของปีที่ผ่านมา ร้อยละ 7.07
- เขตการค้าเสรีอาเซียน (ATIGA) มีการใช้สิทธิ 23,704 ล้านบาท เพิ่มขึ้นจากเดือนที่แล้ว ร้อยละ 2.68 แต่ต่ำกว่าเดือนเดียวกันของปีที่ผ่านมา ร้อยละ 6.92
- เขตการค้าเสรีไทย-ญี่ปุ่น (JTEPA) มีการใช้สิทธิ 15,262 ล้านบาท เพิ่มขึ้นจากเดือนที่แล้ว ร้อยละ 33.15 และสูงกว่าเดือนเดียวกันของปีที่ผ่านมา ร้อยละ 1.45





➤ การคืนอากรตามมาตรา 19 ทวิ

ในเดือนกุมภาพันธ์ 2559 มีการคืนอากรตามมาตรา 19 ทวิ โดยเป็นเงินสด หนังสือค้ำประกัน ประกันลอย และการวางประกันทางอิเล็กทรอนิกส์ 166.68 ล้านบาท ลดลงจากเดือนเดียวกันของปีที่ผ่านมา 450.04 ล้านบาท หรือร้อยละ 72.97 โดย กลุ่มสิ่งทอ และเครื่องหนัง มีจำนวนเงินคืนอากรสูงสุด คิดเป็นร้อยละ 32.81 ของจำนวนเงินคืนทั้งหมด รองลงมาคือ กลุ่มอาหารและผลิตภัณฑ์ทางการเกษตร ร้อยละ 31.14 และ กลุ่มอุตสาหกรรมยานยนต์และส่วนประกอบ ร้อยละ 16.77 (ตารางที่ 17)

❖ การป้องกันและปราบปราม

ในเดือนกุมภาพันธ์ 2559 กรมศุลกากรปฏิบัติการป้องกันและปราบปราม โดยจับกุมผู้กระทำความผิดลักลอบหนีศุลกากรและหลีกเลี่ยงอากร จำนวน 4,086 ราย มูลค่าของกลางรวม 525.62 ล้านบาท (เพิ่มขึ้นจากเดือนเดียวกันของปีที่ผ่านมา 56.39 ล้านบาท หรือร้อยละ 12.02) แบ่งเป็นความผิดฐานลักลอบหนีศุลกากร จำนวนทั้งหมด 475 ราย คิดเป็นมูลค่า 94.44 ล้านบาท (ลดลงจากเดือนเดียวกันของปีที่ผ่านมา 68.05 ล้านบาท หรือร้อยละ 41.88) และความผิดฐานหลีกเลี่ยงภาษีอากร จำนวน 3,611 ราย คิดเป็นมูลค่า 431.18 ล้านบาท (เพิ่มขึ้นจากเดือนเดียวกันของปีที่ผ่านมา

124.44 ล้านบาท หรือร้อยละ 40.57) (ตารางที่ 18)

สินค้าลักลอบและหลีกเลี่ยงที่มีมูลค่าจับกุมสูงสุด 5 อันดับแรกของ เดือนกุมภาพันธ์ 2559

สินค้าลักลอบหนีศุลกากร	มูลค่า (ล้านบาท)
1. ยาเสพติดประเภทยาไอซ์	27.76
2. เครื่องประดับ	16.78
3. กระเป๋า	10.97
4. รถยนต์นั่งส่วนบุคคล	9.30
5. บุหรี่	5.00

สินค้าหลีกเลี่ยงภาษีอากร	มูลค่า (ล้านบาท)
1. ผลิตภัณฑ์จากแผ่นรีดเหล็ก	341.68
2. ขาไก่แช่แข็ง	12.79
3. กากถั่วเหลือง	11.84
4. ไตบิวทิลออร์โทพทาเลต	5.32
5. อุปกรณ์ทลอมขวดแก้ว	5.13

สถิติการจับกุมยาเสพติด	มูลค่า (ล้านบาท)
1. ยาไอซ์	19.85
2. ยาบ้า	13.10
3. ยาอี	6.14
4. แอลเอสดี	6.14
5. วัตถุออกฤทธิ์ (KETAMINE)	5.37

สถิติการจับกุมสัตว์สงวนและพืชสงวน	มูลค่า (ล้านบาท)
1. วัตถุแกะสลักทำจากงาช้างป่า	0.05
2. กกล้วยไม้ป่า	0.01

สถิติการจับกุมทรัพย์สินทางปัญญา	มูลค่า (ล้านบาท)
1. จำนวน 183,247 ชิ้น	8.47



Executive Summary

February 2016

Exportation

The export value was THB 683,842 million (USD 18,993 million), Increased 22.52 percent compared with the same month last year and it increased from the previous month 21.37 percent.

Thailand's major export markets were ASEAN accounting for 25.68 percent of total export value, followed by Japan, United States and European Union, and China

Importation

The import value was THB 510,323 million (USD 14,008 million), decreased 7.56 percent compared with the same month last year and it decreased from the previous month 9.10 percent.

Thailand's major import markets were ASEAN accounting for 21.33 percent of total import value, followed by China, Japan, European Union and United States.

Balance of trade

Thailand recorded a trade surplus of THB 173,519 million in February 2016 (USD 4,985 million). In the previous month, Thailand recorded a trade surplus of THB 2,040 million (USD 237 million), likewise, the same month last year Thailand trade surplus was THB 6,066 million (USD 386 million).

Revenue collection

Total revenue collected by Customs Department was THB 39,927.60 million, increased from the same month last year THB 578.94 million (1.47 percent). The Customs revenue was THB 8,395.59 million, lower than estimated revenue THB 1,004.41 million or 10.69 percent (And it was lower than the same month last year 8.78 percent). Other government revenue (Excise tax, Value added tax and Municipal tax) was THB 31,532.01 million, which was higher than the revenue in the same period of the previous year THB 1,386.66 million (4.60 percent).

Importation under Customs Privilege Schemes is as follows:

- Value of imports which entitled to all Customs privilege schemes was THB 106,747 million (20.92 percent of total imports).
- Value of imports under FTAs was THB 75,374 million (14.77 percent of total imports).
- Value of imports under section 12 was THB 11,730 million (2.30 percent of total imports).
- Value of imports under other duty privilege schemes was THB 249,025 million (48.80 percent of total imports).

Suppression

Total number of arrests of smuggling and evasion of Customs duties were 4,086 cases with value of THB 525.62 million, increased from the same month last year THB 56.39 million (12.02 percent).

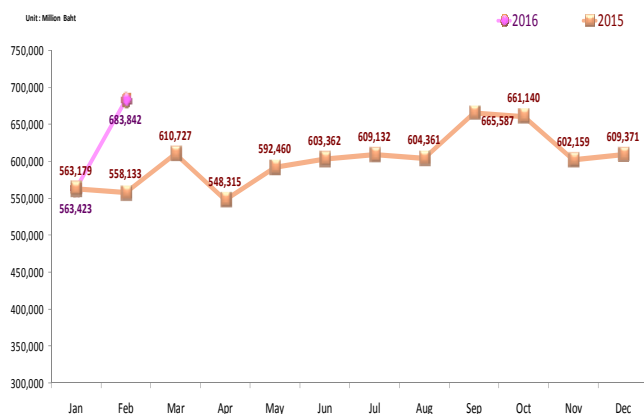


Overview of Thailand's International Trade February 2016

International trade of Thailand in February 2016 increased 7.56 percent compared with the same month last year and it increased 6.17 percent compared with the previous month. The total International trade was THB 1,194,165 million (USD 33,001 million), divided into the export value of THB 683,842 million and import value of THB 510,323 million. Trade surplus was THB 173,519 million (USD 4,985 million) Likewise, the trade surplus was THB 6,066 million last year.

Exportation

Export value in February 2016 was THB 683,842 million (USD 18,993 million), increased from the same month last year THB 125,709 million or 22.52 percent and increased from the previous month THB 120,419 million or 21.37 percent. (Table 1-3)



Value of Exports classified by product categories

Exported goods in February 2016 by product categories: The highest export value was manufacturing with the export value of THB 623,607 million, increased from the same month last year THB 124,121 million (24.85 percent), which reached 91.19 percent of the total exports. (Table 4)

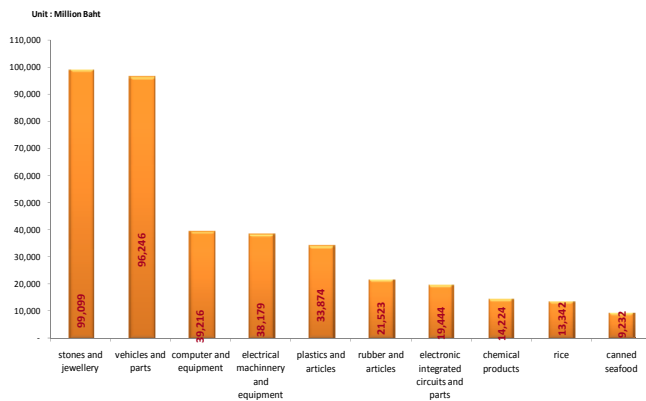
The top six highest value of exports by product categories is as follows:

Category	Export Value (Million Baht)	As % of Total Exports
Manufacturing	623,607	91.19
Agriculture	45,834	6.70
Fishery	4,724	0.69
Mining	5,298	0.77
Forestry	4,165	0.61
Other exports	213	0.03

Value of Exports classified by product types

Products with the highest export values in the top 10 rankings in February 2016, including stones and jewellery, vehicles and parts, computer and equipment, electrical machinery and equipment, plastics and articles thereof, rubber and articles, electronic integrated circuits and parts, chemical products, rice and canned seafood, respectively. The total exports value of 10 products was THB 384,379 million or 56.21 percent of the total exports. (Table 5)

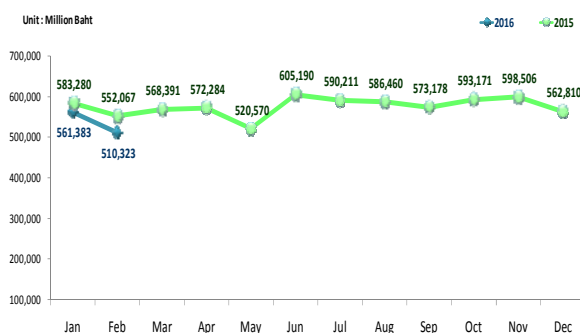




Compared with February 2015, products with higher values of exports including, stones and jewelry, vehicles and parts, rubber and articles, rice, plastics and articles thereof, electronic integrated circuits and parts, computer and equipment and canned seafood, increased 242.77, 22.32, 14.55, 11.50, 8.87, 6.64, 4.22 and 2.83 percent respectively, while chemical products and electrical machinery and equipment decreased 10.37 and 0.84 percent, respectively. (Table 5)

❖ Importation

Import value in February 2016 was THB 510,323 million (USD 14,008 million), decreased from the same month last year THB 41,744 million or 7.56 percent and decreased from the previous month THB 51,060 million or 9.10 percent. (Table1-3)



➤ Value of Imports classified by product categories

Imported goods in February 2016 by product categories: The highest import value was capital goods with the import value of THB 227,785 million, decreased from the same month last year THB 7,500 million (3.19 percent). Followed by raw materials and intermediate goods THB 120,557 million, consumer goods THB 72,005 million and other imports THB 89,976 million. (Table 6)

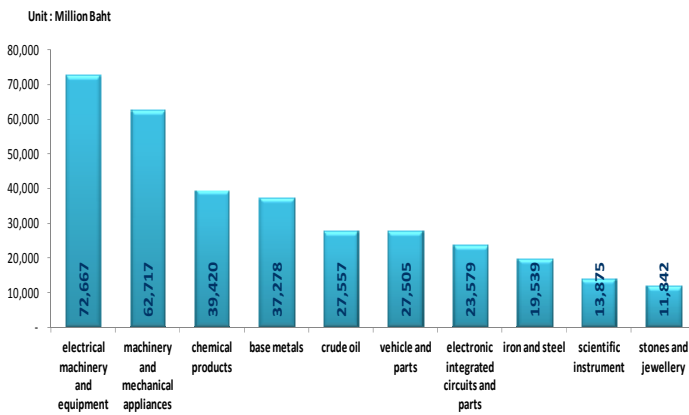
The top four highest value of imports by product categories is as follows :

Category	Import Value (Million Baht)	As % of Total Imports
Capital goods	227,785	44.64
Raw materials and intermediate goods	120,557	23.62
Consumer goods	72,005	14.11
Other imports	89,976	17.63

➤ Value of Imports classified by product types

Products with the highest import value in the top 10 rankings in February 2016, including electrical machinery and equipment, machinery and mechanical appliances, chemical products, base metals, crude oils, vehicle and parts, electronic integrated circuits and parts, iron and steel, scientific instrument and stones and jewellery, respectively. The total imports value of 10 products was THB 335,979 million or 65.84 percent of the total imports. (Table 7)



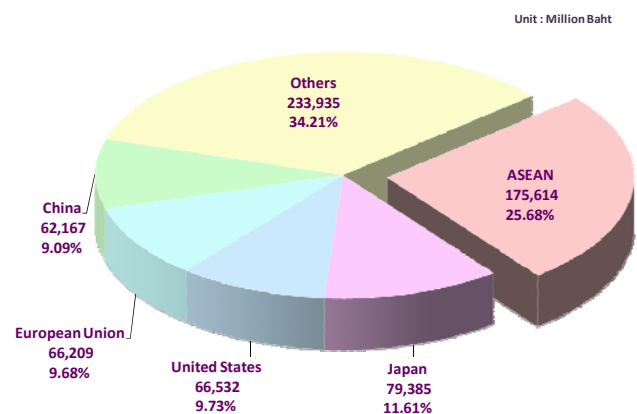


Compared with February 2015, products with highest values of imports including, vehicle and parts, stones and jewellery, electrical machinery and equipment, scientific instrument, iron and steel, increased 25.09, 12.37, 4.43, 3.63 and 3.32 percent, respectively, while crude oils, base metals, electronic integrated circuits and parts, machinery and mechanical appliances and chemical products, decreased 39.17, 18.62, 7.42, 6.29 and 3.78 percent, respectively. (Table 7)

❖ Important Trading Partners of Thailand

➤ Exportation

In February 2016, Thailand major export destinations were the ASEAN countries with the export value of THB 175,614 million or 25.68 percent of the total exports. It increased from the same month last year 29.43 percent (the ASEAN countries with the highest export value were Singapore with the value of THB 42,447 million and Malaysia with the value of THB 28,762 million). The second largest export destination was Japan with the value of THB 79,385 million, followed by United State with the value of THB 66,532 million, the European Union countries with the value of THB 66,209 million and China with the value of THB 62,167 million. For other countries, the export value was THB 233,935 million. (Table 8, 8.1 and 8.2)

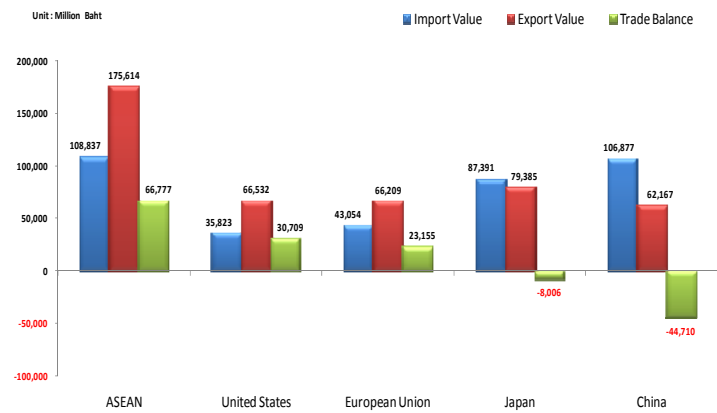


➤ *Importation*

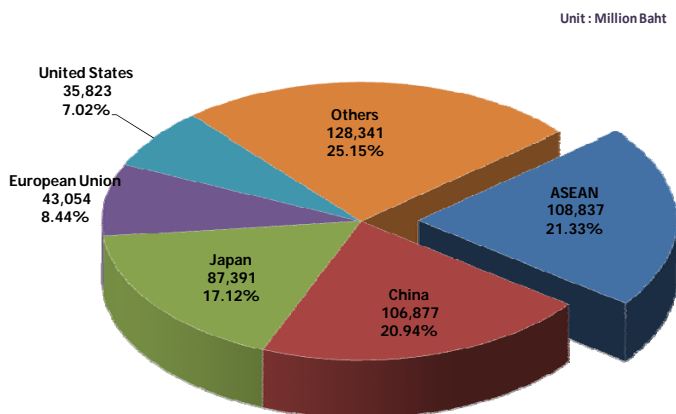
In February 2016, Thailand major import destination were The ASEAN countries with the import value of THB 108,837 million or 21.33 percent of the total imports. It decreased from the same month last year 3.04 percent, (the ASEAN countries with the highest import value were Malaysia with the value of THB 28,005 million and Singapore with the value of THB 21,770 million). The second largest import destination was China with the value of THB 106,877 million or 20.94 percent of the total imports, decreased from the same month last year 3.96 percent, followed by Japan with the value of THB 87,391 million, the European Union countries with the value of THB 43,054 million and the United States with the value of THB 35,823 million. For other countries, the import value was THB 128,341 million. (Table 8, 8.1 and 8.2)

➤ *Balance of Trade*

In February 2016, Thailand recorded a trade surplus of THB 173,519 million (USD 4,985 million), with the export value of THB 683,842 million (USD 18,993 million) and the import value of THB 510,323 million (USD 14,008 million). (Table 1-3)



Thailand had a trade surplus with the ASEAN countries, the United States, the European Union countries with amount of THB 66,777, 30,709 and 23,155 million, respectively. While the trade was deficit with China and Japan were amount of THB 44,710 and 8,006 million, respectively. (Table 8)



Result of Customs Operations February 2016

❖ Revenue Collection

Total revenue collected by the Customs Department in February 2016 was THB 39,927.60 million; higher than the same period last year THB 578.94 million or 1.47 percent. The Customs revenue was THB 8,395.59 million. Other government revenue was THB 31,532.01 million. A ratio between Customs revenue and other government revenue was as 21 : 79

➤ Customs Revenue collection

In February 2016, the Customs revenue was THB 8,395.59 million, lower than estimated revenue THB 1,004.41 million (10.69 percent) and lower than the same month last year THB 807.72 million (8.78 percent) which divided into the following types of taxes:

Unit : Million Baht

	Feb.	Feb.	Compared to Last FY		Target Set	Compared to Target Set	
	2016	2015	Amount	Percentage	Feb. 2016	Amount	Percentage
Import Duty	8,115.472	8,852.196	(736.724)	(8.32)	9,210.000	(1,094.528)	(11.88)
Export Duty	2.040	37.114	(35.074)	(94.50)	25.000	(22.960)	(91.84)
Customs Fees	278.082	314.005	(35.923)	(11.44)	165.000	113.082	68.53
Summary	8,395.594	9,203.315	(807.721)	(8.78)	9,400.000	(1,004.406)	(10.69)

Remark: Estimates in accordance with budget documents.

Customs revenue was mainly from import duty which had a share of 96.66 percent. In February 2016 the amount of import duty which the Department of Customs collected was THB 8,115.47 million (lower than the estimated amount 11.88 percent and lower than the same month of the previous year 8.32 percent). Due to the total Thai Baht amount of imports decreased by 7.56 percent year on year. *Amongst the imported products*, vehicles and parts mostly decreased in import duty, which was lower than the same month last year THB 173.6 million (12.81 percent), followed by iron and steel, pharmaceutical products, decreased 31.51 and 18.29 percent, respectively.

Export duty was THB 2.04 million and Customs fees was THB 278.08 million.



On the tariff structure, the highest import value was the goods with duty paid at the rate from more than 1 percent to 5 percent with the import value of THB 30,684 million, equivalent to 6.01 percent of the total imports (THB 510,323 million), followed by goods with duty paid at the rate from 5 percent to 10 percent, from 20 to 30 percent, from 10 percent to 20 percent and from 0 percent to 1 percent with the import value of THB 29,764, 5,963, 2,819 and 2,416 million, respectively.

The top 10 imported goods that had the highest revenue collection were vehicle and parts, electrical machinery and equipment, machinery and mechanical appliances, articles of iron or steel, plastics and articles thereof, pharmaceutical products, perfumery cosmetic, iron and steel, rubber and articles thereof, and articles of clothing, not knitted or crocheted. (Table 13)

➤ *Government Revenue Collected by the Customs Department*

Besides collecting Customs revenue, the Customs Department also has responsibility for collecting other government revenue and then transfers the revenue to the government. In February 2016, government revenue which excludes customs revenue was THB 31,532.01 million.

Agency	Type of Tax	Feb. 2016	Feb. 2015	Comparison	
				Amount	Percentage
Customs Dept.	Customs Duty	8,395.594	9,203.315	(807.721)	(8.78)
Revenue Dept.	Value Added Tax	20,813.575	21,305.191	(491.616)	(2.31)
Excise Dept.	Excise Tax	7,816.025	6,073.334	1,742.691	28.69
Ministry of Interior	Municipal Tax	2,902.406	2,766.825	135.581	4.90
Summary		39,927.600	39,348.665	578.935	1.47

Remark: does not include deposit of oil fund due to not transfer as revenue yet

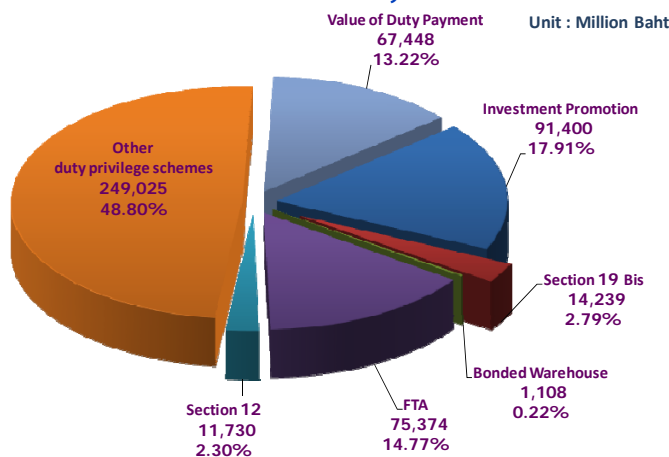
In fiscal year 2016 (October 2015 – February 2016) total revenue collected by Customs Department was THB 211,160.92 million. Customs revenue was THB 48,352.12 million. Other government revenue was THB 162,808.80 million. (Value added tax THB 110,896.33 million, Excise tax THB 36,771.24 million and Municipal tax THB 15,141.23 million)



Customs Privilege Schemes

➤ Import Value under Customs privilege schemes

Import value in February 2016 was THB 510,323 million which was divided as a regular import with the value of THB 67,448 million (13.22 percent of the total imports), decreased THB 3,808 million (5.34 percent) from the previous month and decreased THB 148 million (0.22 percent) compared with the same month last year. The value of import under privilege schemes was THB 442,875 million (86.78 percent), decreased THB 47,252 million or 9.64 percent from the previous month and decreased THB 41,496 million or 8.59 percent compared with the same month last year.



The value of import under privilege schemes was THB 442,875 million; consisting of the importation under investment promotion schemes with the value of THB 91,400 million (17.91 percent of total imports), decreased 6.76 percent from the previous month and decreased 4.09 percent compared with the same month last year.

The value of import for duty-drawback under Section 19 bis was THB 14,239 million (2.79 percent) increased 1.56 percent compared with the previous month but decreased 10.12 percent from the same month last year.

The value of import to bonded warehouse was THB 1,108 million (0.22 percent), decreased 6.42 percent compared with the previous month and decreased 43.90 percent from the same month last year.

The value of import under FTA framework was THB 75,374 million (14.77 percent), decreased 2.50 percent compared with the previous month and decreased 3.46 percent from the same month last year.

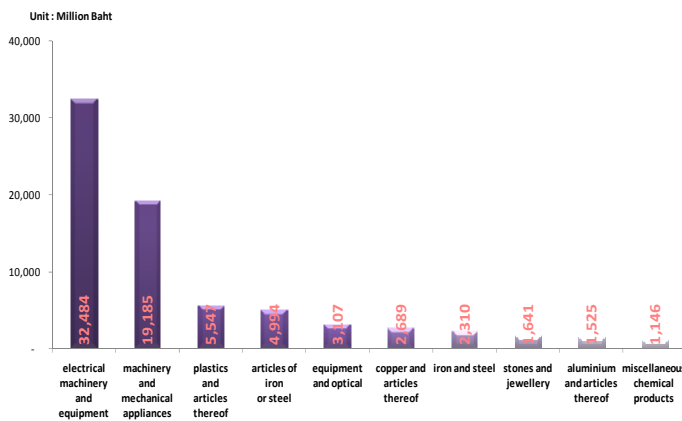
The value of import under Section 12 was THB 11,730 million (2.30 percent), decreased 12.84 percent compared with the previous month and decreased 8.86 percent from the same month last year.

The value of import under other duty privilege schemes was THB 249,025 million (48.80 percent), decreased 12.97 percent compared with the previous month and decreased 11.19 percent from the same month last year. (Table 14)



➤ *Import Value of BOI Investment Promotion classified by product types*

As for products imported under the BOI investment promotion schemes classified by product types in February 2016, the highest import value was electrical machinery and equipment with the value of THB 32,484 million, followed by machinery and mechanical appliances with the value of THB 19,185 million and plastics and articles thereof with the value of THB 5,547 million. (Table 15)



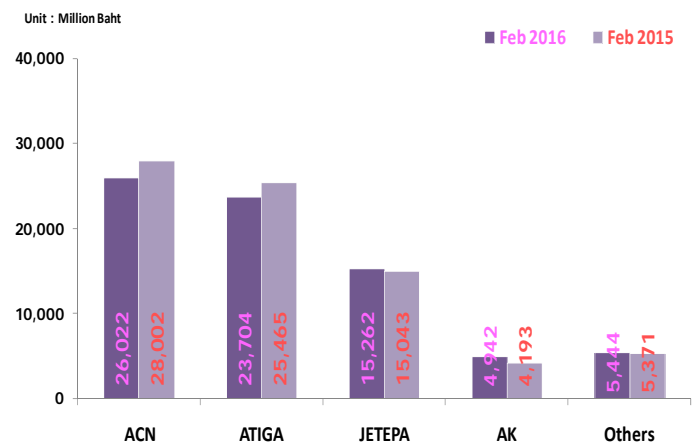
➤ *Privileges under FTA Framework*

In February 2016, the imported value under FTA framework was THB 75,374 million and the top 3 of the FTA privileges were as follows:

- The value of commodity goods utilizing privileges under ASEAN – China FTA (ACN) was THB 26,022 million, decreased 18.80 percent compared with the previous month and decreased 7.07 percent from the same month last year.

- The value of commodity goods utilizing privileges under ASEAN FTA (ATIGA) was THB 23,704 million, increased 2.68 percent compared with the previous month but decreased 6.92 percent from the same month last year.

- The value of commodity goods utilizing privileges under Japan – Thailand FTA (JETEPA) was THB 15,262 million, increased 33.15 percent compared with the previous month and increased 1.45 percent from the same month last year. (Table 16)



➤ *The Duty Drawback under Section 19 bis*

In February 2016, the duty drawback under Section 19 bis by cash, letter of guarantee, revolving guarantee and e-guarantee was THB 166.68 million, decreased from the same month last year THB 450.04 million or 72.97 percent. As for imported products under claim Section 19 bis classified by Sector Industry in February 2016, the highest Duty Drawback value was Textile and Leather industry 32.81 percent followed by Food and agricultural products 31.14 percent and Automotive and Components Industry 16.77 percent, respectively. (Table 17)

❖ **Suppression**

In February 2016, total number of arrests of smuggling and evasion of Customs duties were 4,086 cases with the value of THB 525.62 million (increased 12.02 percent from the same month last year), classified into 475 cases of smuggling offence with the value of THB 94.44 million (decreased 41.88 percent from the same month last year) and 3,611 cases of Customs duty evasion with the value of THB 431.18 million (increased 40.57 percent from the same month last year). (Table 18)

Top 5 of Smuggled Goods and Evaded Goods with highest Value in February 2016

Smuggled Goods	Value (Million Baht)
1. Amphetamine	27.76
2. Jewellery	16.78
3. Bag	10.97
4. Passenger Car	9.30
5. Cigarette	5.00

Evaded Goods	Value (Million Baht)
1. Rolled steel products	341.68
2. Frozen chicken legs	12.79
3. Soybean	11.84
4. Dibutyl orthophthalates	5.32
5. Equipment for glass melting	5.13

Drug Arrest	Value (Million Baht)
1. Amphetamine	19.85
2. Mameamphetamine	13.10
3. Ecstasy	6.14
4. Lysergic acid diethylamide - LSD	6.14
5. Ketamine	5.37

Arrest of Conserved Animals or Plants	Value (Million Baht)
1. Carved Ivory	0.05
2. Orchids	0.01

Intellectual Property Arrest	Value (Million Baht)
1. Amount of 183,247 pieces	8.47

ตารางสถิติ



ตารางที่ 1 : มูลค่าการนำเข้า-ส่งออก และดุลการค้า เปรียบเทียบระหว่างปี 2559 และปี 2558
Table 1 : Value of Exports - Imports and Balance of Trade

หน่วย : ล้านบาท
Unit : Million Baht

เดือน	การนำเข้า (Importation)				การส่งออก (Exportation)				ดุลการค้า (Balance of Trade)		Month
	2559 (2016)	2558 (2015)	เพิ่ม (ลด) (Diff.)	%	2559 (2016)	2558 (2015)	เพิ่ม (ลด) (Diff.)	%	2559 (2016)	2558 (2015)	
มกราคม	561,383	583,280	(21,897)	(3.75)	563,423	563,179	244	0.04	2,040	(20,101)	Jan
กุมภาพันธ์	510,323	552,067	(41,744)	(7.56)	683,842	558,133	125,709	22.52	173,519	6,066	Feb
มีนาคม											Mar
เมษายน											Apr
พฤษภาคม											May
มิถุนายน											Jun
กรกฎาคม											Jul
สิงหาคม											Aug
กันยายน											Sep
ตุลาคม											Oct
พฤศจิกายน											Nov
ธันวาคม											Dec
รวม	1,071,706	1,135,347	(63,641)	(5.61)	1,247,265	1,121,312	125,953	11.23	175,559	(14,035)	Total

ที่มาของข้อมูล: สำนักเทคโนโลยีสารสนเทศและการสื่อสาร กรมศุลกากร
จัดทำโดย: สำนักแผนและการต่างประเทศ กรมศุลกากร

ตารางที่ 2 : มูลค่าการนำเข้า-ส่งออก และดุลการค้า ในรูปสกุลเงินดอลลาร์สหรัฐ (USD) เปรียบเทียบระหว่างปี 2559 และปี 2558
Table 2 : Value of Exports - Imports and Balance of Trade in the U.S. Dollar currency format

หน่วย : ล้านดอลลาร์
Unit : Million US Dollars

เดือน	การนำเข้า (Importation)				การส่งออก (Exportation)				ดุลการค้า (Balance of Trade)		Month
	2559 (2016)	2558 (2015)	เพิ่ม (ลด) (Diff.)	%	2559 (2016)	2558 (2015)	เพิ่ม (ลด) (Diff.)	%	2559 (2016)	2558 (2015)	
มกราคม	15,474	17,658	(2,184)	(12.37)	15,711	17,248	(1,537)	(8.91)	237	(410)	Jan
กุมภาพันธ์	14,008	16,839	(2,831)	(16.81)	18,993	17,225	1,768	10.26	4,985	386	Feb
มีนาคม											Mar
เมษายน											Apr
พฤษภาคม											May
มิถุนายน											Jun
กรกฎาคม											Jul
สิงหาคม											Aug
กันยายน											Sep
ตุลาคม											Oct
พฤศจิกายน											Nov
ธันวาคม											Dec
รวม	29,482	34,497	(5,015)	(14.54)	34,704	34,473	231	0.67	5,222	(24)	Total

ที่มาของข้อมูล: สำนักเทคโนโลยีสารสนเทศและการสื่อสาร กรมศุลกากร
จัดทำโดย: สำนักแผนและการต่างประเทศ กรมศุลกากร

ตารางที่ 3 : มูลค่าการนำเข้า-ส่งออก และดุลการค้า เดือนกุมภาพันธ์ 2559 เปรียบเทียบกับ เดือนกุมภาพันธ์ 2558 และเดือนมกราคม 2559
Table 3 : Value of Exports - Imports and Balance of Trade of February 2016 compare to February 2015 and January 2016

หน่วย : ล้านบาท
Unit : Million

	ก.พ.59	ก.พ.58	ม.ค.59	เปรียบเทียบกับ ก.พ.58		เปรียบเทียบกับ ม.ค.59		
	Feb. 2016	Feb. 2015	Jan. 2016	Compare to Feb. 2015		Compare to Jan. 2016		
				เพิ่ม (ลด) (Diff.)	%	เพิ่ม (ลด) (Diff.)	%	
ในรูปสกุลเงินบาท								Thai Baht currency format
- การนำเข้า	510,323	552,067	561,383	(41,744)	(7.56)	(51,060)	(9.10)	- Importation
- การส่งออก	683,842	558,133	563,423	125,709	22.52	120,419	21.37	- Exportation
ดุลการค้า	173,519	6,066	2,040	167,453	2,760.52	171,479	8,405.83	Balance of Trade
ในรูปสกุลเงินดอลลาร์(USD)								U.S. Dollar currency format
- การนำเข้า	14,008	16,839	15,474	(2,831)	(16.81)	(1,466)	(9.47)	- Importation
- การส่งออก	18,993	17,225	15,711	1,768	10.26	3,282	20.89	- Exportation
ดุลการค้า	4,985	386	237	4,599	1,191.45	4,748	2,003.38	Balance of Trade

ที่มาของข้อมูล: สำนักเทคโนโลยีสารสนเทศและการสื่อสาร กรมศุลกากร
จัดทำโดย: สำนักแผนและการต่างประเทศ กรมศุลกากร



ตารางที่ 4 : มูลค่าการส่งออกจำแนกตามหมวดสินค้าในเดือนกุมภาพันธ์ 2559 เปรียบเทียบกับ เดือนกุมภาพันธ์ 2558 และเดือนมกราคม 2559

Table 4 : Value of Exports by main categories of February 2016 compare to February 2015 and January 2016

หน่วย : ล้านบาท

Unit : Million Baht

หมวดสินค้า	ก.พ.59 Feb. 2016	ก.พ.58 Feb. 2015	ม.ค.59 Jan. 2016	เปรียบเทียบกับ ก.พ.58 Compare to Feb. 2015		เปรียบเทียบกับ ม.ค.59 Compare to Jan. 2016		Category
				เพิ่ม (ลด) (Diff.)	%	เพิ่ม (ลด) (Diff.)	%	
หมวดสินค้าเกษตร	45,834	46,376	47,304	(542)	(1.17)	(1,470)	(3.11)	Agriculture
หมวดสินค้าประมง	4,724	3,814	4,971	911	23.88	(246)	(4.96)	Fishery
หมวดสินค้าป่าไม้	4,165	3,301	3,152	864	26.16	1,013	32.15	Forestry
หมวดสินค้าเหมืองแร่	5,298	5,043	5,519	256	5.07	(221)	(4.00)	Mining
หมวดสินค้าอุตสาหกรรม	623,607	499,486	502,461	124,121	24.85	121,146	24.11	Manufacturing
อื่น ๆ	213	114	16	100	87.77	197	1,210.62	Others
รวมมูลค่าส่งออก	683,842	558,133	563,423	125,709	22.52	120,419	21.37	Total Exports

ที่มาของข้อมูล: สำนักเทคโนโลยีสารสนเทศและการสื่อสาร กรมศุลกากร

จัดทำโดย: สำนักแผนและการต่างประเทศ กรมศุลกากร

สินค้า: การจำแนกหมวดสินค้าใช้หลักเกณฑ์ของธนาคารแห่งประเทศไทย

ตารางที่ 5 : สินค้าส่งออกที่มีมูลค่าสูงสุด 10 อันดับแรก ในเดือนกุมภาพันธ์ 2559 เปรียบเทียบกับเดือนกุมภาพันธ์ 2558 และเดือนมกราคม 2559

Table 5 : The highest export values in the top 10 rankings of February 2016 compare to February 2015 and January 2016

หน่วย : ล้านบาท

Unit : Million Baht

ลำดับที่	ประเภทสินค้า	ก.พ.59 Feb. 2016	ก.พ.58 Feb. 2015	ม.ค.59 Jan. 2016	เปรียบเทียบกับ ก.พ.58 Compare to Feb. 2015		เปรียบเทียบกับ ม.ค.59 Compare to Jan. 2016		Product Type
					เพิ่ม (ลด) (Diff.)	%	เพิ่ม (ลด) (Diff.)	%	
1	อัญมณีและเครื่องประดับ	99,099	28,911	25,456	70,188	242.77	73,643	289.30	stones and jewellery
2	ยานบกและส่วนประกอบ	96,246	78,681	73,390	17,565	22.32	22,856	31.14	vehicles and parts
3	เครื่องคอมพิวเตอร์และอุปกรณ์	39,216	37,628	43,056	1,588	4.22	(3,840)	(8.92)	computer and equipment
	- เครื่องคอมพิวเตอร์	31,412	29,456	34,348	1,956	6.64	(2,936)	(8.55)	- computer
	- อุปกรณ์	7,804	8,171	8,708	(367)	(4.49)	(904)	(10.38)	- equipment
4	เครื่องจักรเครื่องใช้ไฟฟ้าและอุปกรณ์	38,179	38,503	37,497	(324)	(0.84)	682	1.82	electrical machinery and equipment
5	พลาสติกและผลิตภัณฑ์	33,874	31,115	30,487	2,759	8.87	3,387	11.11	plastics and articles thereof
6	ยางและผลิตภัณฑ์	21,523	18,789	18,056	2,734	14.55	3,467	19.20	rubber and articles
7	แผงวงจรไฟฟ้าและส่วนประกอบ	19,444	18,233	19,856	1,211	6.64	(412)	(2.07)	electronic integrated circuits and parts
8	เคมีภัณฑ์	14,224	15,870	14,616	(1,646)	(10.37)	(392)	(2.68)	chemical products
9	ข้าว	13,342	11,966	15,544	1,376	11.50	(2,202)	(14.17)	rice
10	อาหารทะเลกระป๋อง	9,232	8,978	8,562	254	2.83	670	7.83	canned seafood
	รวม 10 อันดับ	384,379	288,674	286,520	95,705	33.15	97,859	34.15	Total of Top 10
	กลุ่มสินค้าอื่น ๆ	299,463	269,459	276,903	30,004	11.13	22,560	8.15	Others
	รวมมูลค่าส่งออก	683,842	558,133	563,423	125,709	22.52	120,419	21.37	Total Exports

ที่มาของข้อมูล: สำนักเทคโนโลยีสารสนเทศและการสื่อสาร กรมศุลกากร

จัดทำโดย: สำนักแผนและการต่างประเทศ กรมศุลกากร

สินค้า: การจำแนกหมวดสินค้าใช้หลักเกณฑ์ของธนาคารแห่งประเทศไทย

ตารางที่ 6 : มูลค่าการนำเข้าจำแนกตามหมวดสินค้าในเดือนกุมภาพันธ์ 2559 เปรียบเทียบกับเดือนกุมภาพันธ์ 2558 และเดือนมกราคม 2559

Table 6 : Value of Imports by main categories of February 2016 compare to February 2015 and January 2016

หน่วย : ล้านบาท

Unit : Million Baht

หมวดสินค้า	ก.พ.59 Feb. 2016	ก.พ.58 Feb. 2015	ม.ค.59 Jan. 2016	เปรียบเทียบกับ ก.พ.58 Compare to Feb. 2015		เปรียบเทียบกับ ม.ค.59 Compare to Jan. 2016		Category
				เพิ่ม (ลด) (Diff.)	%	เพิ่ม (ลด) (Diff.)	%	
หมวดสินค้าอุปโภคบริโภค	72,005	68,871	77,201	3,134	4.55	(5,196)	(6.73)	Consumer goods
หมวดสินค้าขั้นกลางและวัตถุดิบ	120,557	130,968	122,866	(10,411)	(7.95)	(2,309)	(1.88)	Raw materials and intermediate goods
หมวดสินค้าทุน	227,785	235,285	267,151	(7,500)	(3.19)	(39,366)	(14.74)	Capital goods
หมวดสินค้าอื่นๆ	89,976	116,943	94,165	(26,967)	(23.06)	(4,189)	(4.45)	Others
รวมมูลค่านำเข้า	510,323	552,067	561,383	(41,744)	(7.56)	(51,060)	(9.10)	Total Imports

ที่มาของข้อมูล: สำนักเทคโนโลยีสารสนเทศและการสื่อสาร กรมศุลกากร

จัดทำโดย: สำนักแผนและการต่างประเทศ กรมศุลกากร

สินค้า: การจำแนกหมวดสินค้าใช้หลักเกณฑ์ของธนาคารแห่งประเทศไทย



ตารางที่ 7 : สินค้าที่มีมูลค่านำเข้าสูงสุด 10 อันดับแรกในเดือนกุมภาพันธ์ 2559 เปรียบเทียบกับเดือนกุมภาพันธ์ 2558 และเดือนมกราคม 2559
Table 7 : The highest Import Values in the top 10 rankings February 2016 compare to February 2015 and January 2016

หน่วย : ล้านบาท
Unit : Million Baht

ลำดับที่	ประเภทสินค้า	ก.พ.59 Feb. 2016	ก.พ.58 Feb. 2015	ม.ค.59 Jan. 2016	เปรียบเทียบกับ ก.พ.58 Compare to Feb. 2015		เปรียบเทียบกับ ม.ค.59 Compare to Jan. 2016		Product Type
					เพิ่ม (ลด) (Diff.)	%	เพิ่ม (ลด) (Diff.)	%	
1	เครื่องจักรไฟฟ้า	72,667	69,587	77,163	3,080	4.43	(4,496)	(5.83)	electrical machinery and equipment
2	เครื่องจักรกล	62,717	66,925	81,691	(4,208)	(6.29)	(18,974)	(23.23)	machinery and mechanical appliances
3	เคมีภัณฑ์	39,420	40,969	40,899	(1,549)	(3.78)	(1,479)	(3.62)	chemical products
4	โลหะสามัญ	37,278	45,809	39,305	(8,531)	(18.62)	(2,027)	(5.16)	base metals
5	น้ำมันดิบ	27,557	45,303	34,381	(17,746)	(39.17)	(6,824)	(19.85)	crude oil
6	ยานบกและส่วนประกอบ	27,505	21,989	20,615	5,516	25.09	6,890	33.42	vehicle and parts
7	แผงวงจรไฟฟ้า	23,579	25,468	26,410	(1,889)	(7.42)	(2,831)	(10.72)	electronic integrated circuits and parts
8	เหล็กและเหล็กกล้า	19,539	18,911	21,656	628	3.32	(2,117)	(9.78)	iron and steel
9	เครื่องมือทางวิทยาศาสตร์	13,875	13,389	13,909	486	3.63	(34)	(0.24)	scientific instrument
10	อัญมณีและเครื่องประดับ	11,842	10,538	5,732	1,304	12.37	6,110	106.59	stones and jewellery
รวม 10 อันดับ		335,979	358,888	361,761	(22,909)	(6.38)	(25,782)	(7.13)	Total of Top 10
กลุ่มสินค้าอื่น ๆ		174,344	193,179	199,622	(18,835)	(9.75)	(25,278)	(12.66)	Others
รวมมูลค่านำเข้า		510,323	552,067	561,383	(41,744)	(7.56)	(51,060)	(9.10)	Total Imports

ที่มาของข้อมูล: สำนักเทคโนโลยีสารสนเทศและการสื่อสาร กรมศุลกากร
จัดทำโดย: สำนักแผนและการต่างประเทศ กรมศุลกากร
สินค้า: การแบ่งชนิดสินค้าใช้ลักษณะของอนุกรมพหุประเทศไทย

ตารางที่ 8 : มูลค่าการนำเข้า - ส่งออก, ดุลการค้า ประเทศคู่ค้าที่สำคัญของไทย เดือนกุมภาพันธ์ 2559, เดือนกุมภาพันธ์ 2558 และเดือนมกราคม 2559

Table 8 : Value of Exports - Imports, Balance of Trade and Important Trading Partners of Thailand of February 2016, February 2015 and January 2016

หน่วย : ล้านบาท
Unit : Million Baht

ประเทศ	ก.พ.59 Feb. 2016			ก.พ.58 Feb. 2015			ม.ค.59 Jan. 2016			Country
	มูลค่าส่งออก	มูลค่านำเข้า	ดุลการค้า	มูลค่าส่งออก	มูลค่านำเข้า	ดุลการค้า	มูลค่าส่งออก	มูลค่านำเข้า	ดุลการค้า	
	Export Value	Import Value	Trade Balance	Export Value	Import Value	Trade Balance	Export Value	Import Value	Trade Balance	
กลุ่มอาเซียน	175,614	108,837	66,777	135,687	112,250	23,437	146,152	101,772	44,380	ASEAN
กลุ่มสหภาพยุโรป	66,209	43,054	23,155	56,989	48,235	8,754	63,211	49,063	14,148	European Union
จีน	62,167	106,877	(44,710)	60,951	111,286	(50,335)	58,470	127,761	(69,291)	China
สหรัฐอเมริกา	66,532	35,823	30,709	59,703	32,026	27,677	63,205	34,847	28,358	United States
ญี่ปุ่น	79,385	87,391	(8,006)	53,029	94,701	(41,672)	53,838	103,829	(49,991)	Japan
ประเทศอื่นๆ	233,935	128,341	105,594	191,774	153,569	38,205	178,547	144,111	34,436	Others
รวม	683,842	510,323	173,519	558,133	552,067	6,066	563,423	561,383	2,040	Total

ที่มาของข้อมูล: สำนักเทคโนโลยีสารสนเทศและการสื่อสาร กรมศุลกากร
จัดทำโดย: สำนักแผนและการต่างประเทศ กรมศุลกากร

ตารางที่ 8.1 : ประเทศคู่ค้าที่มีมูลค่านำเข้า-ส่งออกสูงสุด 10 อันดับ เดือนกุมภาพันธ์ 2559
Table 8.1 : Top 10 of partners countries of Imports and Exports value in February 2016

หน่วย : ล้านบาท
Unit : Million Baht

ลำดับที่	ประเทศ	Country	มูลค่าการส่งออก Export Value	สัดส่วน (%)	ลำดับที่	ประเทศ	Country	มูลค่าการนำเข้า Import Value	สัดส่วน (%)
1	ญี่ปุ่น	Japan	79,385	11.61	1	จีน	China	106,877	20.94
2	สหรัฐอเมริกา	United States	66,532	9.73	2	ญี่ปุ่น	Japan	87,391	17.12
3	จีน	China	62,167	9.09	3	สหรัฐอเมริกา	United States	35,823	7.02
4	ฮ่องกง	Hong Kong	43,919	6.42	4	มาเลเซีย	Malaysia	28,005	5.49
5	สิงคโปร์	Singapore	42,447	6.21	5	สิงคโปร์	Singapore	21,770	4.27
6	สวิตเซอร์แลนด์	Switzerland	32,728	4.79	6	อินโดนีเซีย	Indonesia	21,235	4.16
7	ออสเตรเลีย	Australia	32,445	4.74	7	เกาหลีใต้	Republic of Korea	18,492	3.62
8	มาเลเซีย	Malaysia	28,762	4.21	8	ไต้หวัน	Taiwan	17,574	3.44
9	อินโดนีเซีย	Indonesia	27,195	3.98	9	สหรัฐอาหรับเอมิเรตส์	United Arab Emirates	14,867	2.91
10	เวียดนาม	Vietnam	21,634	3.16	10	เยอรมนี	Germany	14,006	2.74
รวม			437,214	63.93	รวม			366,040	71.73
ประเทศอื่น ๆ			246,628	36.07	ประเทศอื่น ๆ			144,283	28.27
รวมมูลค่าส่งออก			683,842	100.00	รวมมูลค่านำเข้า			510,323	100.00

ที่มาของข้อมูล: สำนักเทคโนโลยีสารสนเทศและการสื่อสาร กรมศุลกากร



ตารางที่ 8.2 : มูลค่าการค้าระหว่างประเทศกับประเทศคู่ค้าสำคัญ เดือนกุมภาพันธ์ 2559
Table 8.2 : Value of Imports and Exports of Important Partners in February 2016

หน่วย : ล้านบาท
Unit : Million Baht

ประเทศ	การส่งออก Exportation		การนำเข้า Importation		ดุลการค้า Trade Balance	Country
	มูลค่า Value	ร้อยละ Percent	มูลค่า Value	ร้อยละ Percent		
กลุ่มประเทศอาเซียน	175,614	25.68	108,837	21.33	66,777	ASEAN
- สิงคโปร์	42,447	6.21	21,770	4.27	20,677	- Singapore
- มาเลเซีย	28,762	4.21	28,005	5.49	757	- Malaysia
กลุ่มประเทศสหภาพยุโรป	66,209	9.68	43,054	8.44	23,155	European Union
จีน	62,167	9.09	106,877	20.94	(44,710)	China
สหรัฐอเมริกา	66,532	9.73	35,823	7.02	30,709	United States
ญี่ปุ่น	79,385	11.61	87,391	17.12	(8,006)	Japan
อื่น ๆ	233,935	34.21	128,341	25.15	105,594	Others
รวม	683,842	100.00	510,323	100.00	173,519	Total

ที่มาของข้อมูล: สำนักเทคโนโลยีสารสนเทศและการสื่อสาร กรมศุลกากร

ตารางที่ 9 : รายได้ศุลกากร ปีงบประมาณ 2559
Table 9 : Customs Revenue in the Fiscal Year (FY) 2016

หน่วย : ล้านบาท
Unit : Million Baht

เดือน	เก็บได้รวม Total Revenue		เปรียบเทียบกับปีที่แล้ว Compare to Last FY		ประมาณการรวม Target Set	เปรียบเทียบกับประมาณการ Compare to Target Set		Month
	ปี งบประมาณ 2559 FY 2016	ปี งบประมาณ 2558 FY 2015	เพิ่ม (ลด) Diff.	%		ปีปัจจุบัน FY 2016	เพิ่ม (ลด) Diff.	
ตุลาคม	9,499.099	10,303.315	(804.216)	(7.81)	10,300.000	(800.901)	(7.78)	Oct
พฤศจิกายน	10,421.448	9,727.757	693.691	7.13	10,100.000	321.448	3.18	Nov
ธันวาคม	11,028.981	10,295.442	733.539	7.12	10,000.000	1,028.981	10.29	Dec
มกราคม	9,006.999	9,692.479	(685.480)	(7.07)	10,100.000	(1,093.001)	(10.82)	Jan
กุมภาพันธ์	8,395.594	9,203.315	(807.721)	(8.78)	9,400.000	(1,004.406)	(10.69)	Feb
มีนาคม								Mar
เมษายน								Apr
พฤษภาคม								May
มิถุนายน								Jun
กรกฎาคม								Jul
สิงหาคม								Aug
กันยายน								Sep
รวม	48,352.121	49,222.308	(870.187)	(1.77)	49,900.000	(1,547.879)	(3.10)	Total

ที่มา: ประมาณการตามเอกสารงบประมาณ



ตารางที่ 10 : อากรขาเข้า ปีงบประมาณ 2559
Table 10 : Import Duty in the Fiscal Year (FY) 2016

หน่วย : ล้านบาท
Unit : Million Baht

เดือน	เก็บได้รวม Revenue		เปรียบเทียบกับปีที่แล้ว Compare to Last FY		ประมาณการรวม Target Set	เปรียบเทียบกับประมาณการ Compare to Target Set		Month
	ปี งบประมาณ 2559 FY 2016	ปี งบประมาณ 2558 FY 2015	เพิ่ม (ลด) Diff.	%	ปีปัจจุบัน FY 2016	เพิ่ม (ลด) Diff.	%	
	ตุลาคม	9,338.393	10,083.738	(745.345)	(7.39)	10,110.000	(771.607)	
พฤศจิกายน	10,155.736	9,562.315	593.421	6.21	9,910.000	245.736	2.48	Nov
ธันวาคม	10,875.500	10,103.857	771.643	7.64	9,810.000	1,065.500	10.86	Dec
มกราคม	8,716.928	9,533.380	(816.452)	(8.56)	9,910.000	(1,193.072)	(12.04)	Jan
กุมภาพันธ์	8,115.472	8,852.196	(736.724)	(8.32)	9,210.000	(1,094.528)	(11.88)	Feb
มีนาคม								Mar
เมษายน								Apr
พฤษภาคม								May
มิถุนายน								Jun
กรกฎาคม								Jul
สิงหาคม								Aug
กันยายน								Sep
รวม	47,202.029	48,135.486	(933.457)	(1.94)	48,950.000	(1,747.971)	(3.57)	Total

ที่มา: ประมาณการตามเอกสารงบประมาณ

ตารางที่ 11 : อากรขาออก ปีงบประมาณ 2559
Table 11 : Export Duty in the Fiscal Year (FY) 2016

หน่วย : ล้านบาท
Unit : Million Baht

เดือน	เก็บได้รวม Revenue		เปรียบเทียบกับปีที่แล้ว Compare to Last FY		ประมาณการรวม Target Set	เปรียบเทียบกับประมาณการ Compare to Target Set		Month
	ปี งบประมาณ 2559 FY 2016	ปี งบประมาณ 2558 FY 2015	เพิ่ม (ลด) Diff.	%	ปีปัจจุบัน FY 2016	เพิ่ม (ลด) Diff.	%	
	ตุลาคม	26.093	21.672	4.421	20.40	25.000	1.093	
พฤศจิกายน	11.384	19.473	(8.089)	(41.54)	25.000	(13.616)	(54.46)	Nov
ธันวาคม	0.957	21.324	(20.367)	(95.51)	25.000	(24.043)	(96.17)	Dec
มกราคม	1.005	17.365	(16.360)	(94.21)	25.000	(23.995)	(95.98)	Jan
กุมภาพันธ์	2.040	37.114	(35.074)	(94.50)	25.000	(22.960)	(91.84)	Feb
มีนาคม								Mar
เมษายน								Apr
พฤษภาคม								May
มิถุนายน								Jun
กรกฎาคม								Jul
สิงหาคม								Aug
กันยายน								Sep
รวม	41.479	116.948	(75.469)	(64.53)	125.000	(83.521)	(66.82)	Total

ที่มา: ประมาณการตามเอกสารงบประมาณ



ตารางที่ 12 : ค่าธรรมเนียมศุลกากร ปีงบประมาณ 2559
Table 12 : Customs Fee in the Fiscal Year (FY) 2016

หน่วย : ล้านบาท
Unit : Million Baht

เดือน	เก็บได้รวม Revenue		เปรียบเทียบกับปีที่แล้ว Compare to Last FY		ประมาณการรวม Target Set	เปรียบเทียบกับประมาณการ Compare to Target Set		Month
	ปี งบประมาณ 2559 FY 2016	ปี งบประมาณ 2558 FY 2015	เพิ่ม (ลด) Diff.	%	ปีปัจจุบัน FY 2016	เพิ่ม (ลด) Diff.	%	
ตุลาคม	134.613	197.905	(63.292)	(31.98)	165.000	(30.387)	(18.42)	Oct
พฤศจิกายน	254.328	145.969	108.359	74.23	165.000	89.328	54.14	Nov
ธันวาคม	152.524	170.261	(17.737)	(10.42)	165.000	(12.476)	(7.56)	Dec
มกราคม	289.066	141.734	147.332	103.95	165.000	124.066	75.19	Jan
กุมภาพันธ์	278.082	314.005	(35.923)	(11.44)	165.000	113.082	68.53	Feb
มีนาคม								Mar
เมษายน								Apr
พฤษภาคม								May
มิถุนายน								Jun
กรกฎาคม								Jul
สิงหาคม								Aug
กันยายน								Sep
รวม	1,108.613	969.874	138.739	14.30	825.000	283.613	34.38	Total

ที่มา: ประมาณการตามเอกสารงบประมาณ

ตารางที่ 13 : ประเภทสินค้าที่จัดเก็บอากรขาสูงสุด 10 อันดับแรกในเดือนกุมภาพันธ์ 2559 เปรียบเทียบกับเดือนกุมภาพันธ์ 2558 และเดือนมกราคม 2559
Table 13 : Top 10 Import duty of Dutiable Goods in February 2016 compare to February 2015 and January 2016

หน่วย : ล้านบาท
Unit : Million Baht

ลำดับที่	ประเภทสินค้า	ก.พ.59	ก.พ.58	ม.ค.59	เปรียบเทียบกับ ก.พ.58 Compare to Feb. 2015		เปรียบเทียบกับ ม.ค.59 Compare to Jan. 2016		Product Type
		Feb. 2016	Feb. 2015	Jan. 2016	เพิ่ม (ลด) (Diff.)	%	เพิ่ม (ลด) (Diff.)	%	
1	ยานบกและส่วนประกอบ (87)	1,182	1,356	1,485	(174)	(12.83)	(303)	(20.40)	vehicle and parts (87)
2	เครื่องจักรเครื่องใช้ไฟฟ้าและอุปกรณ์ (85)	830	849	909	(19)	(2.24)	(79)	(8.69)	electrical machinery and equipment (85)
3	เครื่องจักรเครื่องใช้กล (84)	635	672	695	(37)	(5.51)	(60)	(8.63)	machinery and mechanical appliances (84)
4	ของทำด้วยเหล็กหรือเหล็กกล้า (73)	404	363	347	41	11.29	57	16.43	articles of iron or steel (73)
5	พลาสติกและผลิตภัณฑ์ (39)	354	352	363	2	0.57	(9)	(2.48)	plastics and articles thereof (39)
6	ผลิตภัณฑ์ทางเภสัชกรรม (30)	348	417	375	(69)	(16.55)	(27)	(7.20)	pharmaceutical products (30)
7	เครื่องหอม เครื่องสำอาง (33)	289	257	261	32	12.45	28	10.73	perfumery cosmetic (33)
8	เหล็กและเหล็กกล้า (72)	231	337	287	(106)	(31.45)	(56)	(19.51)	iron and steel (72)
9	ยางและของทำด้วยยาง (40)	215	205	200	10	4.88	15	7.50	rubber and articles thereof (40)
10	เครื่องแต่งกาย ที่ไม่ได้ถักแบบนิตหรือแบบโครเชต์ (62)	195	172	198	23	13.37	(3)	(1.52)	articles of clothing, not knitted or crocheted (62)
	รวม 10 อันดับ	4,683	4,980	5,120	(297)	(5.96)	(437)	(8.54)	Total of Top 10
	กลุ่มสินค้าอื่นๆ	2,548	2,637	2,937	(89)	(3.38)	(389)	(13.24)	Others
	รวมอากรขาเข้า	7,231	7,617	8,057	(386)	(5.07)	(826)	(10.25)	Total Import Duties

ที่มาของข้อมูล: สำนักศุลกากรและกรมศุลกากร
จัดทำโดย: สำนักแผนและการต่างประเทศ กรมศุลกากร
สินค้า: การแบ่งประเภทสินค้าใช้หลักเกณฑ์ระบบฮาร์โมนี



ตารางที่ 14 : มูลค่าการนำเข้าจำแนกตามสิทธิประโยชน์ เดือนกุมภาพันธ์ 2559 เปรียบเทียบกับเดือนกุมภาพันธ์ 2558 และเดือนมกราคม 2559
Table 14 : Import Value classified by Customs Privilege Schemes of February 2016 compare to February 2015 and January 2016

หน่วย : ล้านบาท
Unit : Million Baht

ประเภทสิทธิประโยชน์	ก.พ.59 Feb. 2016		ก.พ.58 Feb. 2015		ม.ค.59 Jan. 2016		เปรียบเทียบกับ ก.พ.58 Compare to Feb. 2015		เปรียบเทียบกับ ม.ค.59 Compare to Jan. 2016		Customs Privilege Schemes Type
	มูลค่า (Value)	(%)	มูลค่า (Value)	(%)	มูลค่า (Value)	(%)	เพิ่ม (ลบ) (Diff.)	%	เพิ่ม (ลบ) (Diff.)	%	
	ส่งเสริมการลงทุน	91,400	17.91	95,301	17.26	98,026	17.46	(3,901)	(4.09)	(6,626)	
-นำเข้าโดยยกเว้นอากร	91,367	17.90	95,267	17.26	97,994	17.46	(3,900)	(4.09)	(6,627)	(6.76)	- Privilege of Import Duty
-ชำระอากรในขณะนำเข้า	33	0.01	34	0.01	32	0.01	(1)	(2.94)	1	3.13	- Pay Duty while Import
19 ทวิ	14,239	2.79	15,842	2.87	14,020	2.50	(1,603)	(10.12)	219	1.56	Section 19 Bis
-นำเข้าโดยธนาคารค้ำประกัน	7,245	1.42	8,250	1.49	7,082	1.26	(1,005)	(12.18)	163	2.30	- Import under Bank Guarantee
-ชำระอากรในขณะนำเข้า	6,994	1.37	7,592	1.38	6,938	1.24	(598)	(7.88)	56	0.81	- Pay Duty while Import
คลังสินค้าทัณฑ์บน	1,108	0.22	1,975	0.36	1,184	0.21	(867)	(43.90)	(76)	(6.42)	Bonded Warehouse
-นำเข้าโดยยกเว้นอากร	1,108	0.22	1,975	0.36	1,184	0.21	(867)	(43.90)	(76)	(6.42)	- Privilege of Import Duty
-ชำระอากรในขณะนำเข้า	-	-	-	-	-	-	-	-	-	-	- Pay Duty while Import
รวมมูลค่าที่ได้รับสิทธิประโยชน์	106,747	20.92	113,118	20.49	113,230	20.17	(6,371)	(5.63)	(6,483)	(5.73)	Total Value under
ยกเว้นอากรอื่นๆ	336,128	65.87	371,353	67.27	376,897	67.14	(35,225)	(9.49)	(40,769)	(10.82)	Other duty Privilege schemes
- เขตการค้าเสรี	75,374	14.77	78,074	14.14	77,310	13.77	(2,700)	(3.46)	(1,936)	(2.50)	- FTA
- มาตรา 12	11,730	2.30	12,870	2.33	13,458	2.40	(1,140)	(8.86)	(1,729)	(12.84)	- Section 12
- อื่นๆ	249,025	48.80	280,409	50.79	286,129	50.97	(31,384)	(11.19)	(37,104)	(12.97)	- Others
-นำเข้าปกติที่ชำระอากร	67,448	13.22	67,596	12.24	71,256	12.69	(148)	(0.22)	(3,808)	(5.34)	Value of Duty Payment
รวมมูลค่านำเข้า	510,323	100.00	552,067	100.00	561,383	100.00	(41,744)	(7.56)	(51,060)	(9.10)	Total Imports

ที่มาของข้อมูล : สำนักเทคโนโลยีสารสนเทศและการสื่อสาร กรมศุลกากร
จัดทำโดย : สำนักแผนและการต่างประเทศ กรมศุลกากร

ตารางที่ 15 : สินค้าที่มีมูลค่านำเข้าที่ได้รับสิทธิประโยชน์ ส่งเสริมการลงทุน สูงสุด 10 อันดับแรก เดือนกุมภาพันธ์ 2559
Table 15 : Top 10 Value of Imported Goods by Investment Promotion in February 2016

หน่วย : ล้านบาท
Unit : Million Baht

ลำดับที่	ประเภทสินค้า	สิทธิประโยชน์			รวมมูลค่าที่ได้รับยกเว้นอากรอื่นๆ Value of Import under Other Duty Privilege Schemes	มูลค่าที่ชำระ อากรปกติ Value of Duty Payment	รวมมูลค่านำเข้า Total Imports	Product Type
		Customs Privilege Schemes						
		BOI	Bond	19 Bis				
1	เครื่องจักรเครื่องใช้ไฟฟ้าและอุปกรณ์ (85)	32,484	528	299	62,367	7,681	103,359	electrical machinery and equipment (85)
2	เครื่องจักรเครื่องใช้กล (84)	19,185	490	1,395	43,033	8,094	72,197	machinery and mechanical appliances (84)
3	พลาสติกและผลิตภัณฑ์ (39)	5,547	2	630	9,318	5,800	21,297	plastics and articles thereof (39)
4	ของทำด้วยเหล็ก (73)	4,994	7	149	7,217	4,581	16,948	articles of iron or steel (73)
5	อุปกรณ์และเครื่องอุปกรณ์ทางทัศนศาสตร์ (90)	3,107	-	551	9,713	1,555	14,926	equipment and optical (90)
6	ทองแดงและของทำด้วยทองแดง (74)	2,689	53	233	4,456	206	7,637	copper and articles thereof (74)
7	เหล็กและเหล็กกล้า (72)	2,310	-	426	13,690	5,627	22,053	iron and steel (72)
8	อัญมณีและเครื่องประดับ (71)	1,641	9	1	17,478	120	19,249	stones and jewellery (71)
9	อลูมิเนียมและของทำด้วยอะลูมิเนียม (76)	1,525	-	75	5,298	1,045	7,943	aluminium and articles thereof (76)
10	เคมีภัณฑ์เบ็ดเตล็ด (38)	1,146	-	60	4,434	2,226	7,866	miscellaneous chemical products (38)
	รวม 10 อันดับ	74,628	1,089	3,819	177,004	36,935	293,475	Total of Top 10
	กลุ่มสินค้าอื่นๆ	16,772	19	10,420	159,124	30,513	216,848	Others
	รวมมูลค่านำเข้า	91,400	1,108	14,239	336,128	67,448	510,323	Total Imports

ที่มาของข้อมูล : สำนักเทคโนโลยีสารสนเทศและการสื่อสาร กรมศุลกากร
จัดทำโดย : สำนักแผนและการต่างประเทศ กรมศุลกากร
สินค้า : การนำประเภทสินค้าใช้สิทธิลดอากรแบบรายปี

ตารางที่ 16 : การใช้สิทธิพิเศษภายใต้กรอบความตกลงเขตการค้าเสรี เดือนกุมภาพันธ์ 2559 เปรียบเทียบกับเดือนกุมภาพันธ์ 2558 และเดือนมกราคม 2559
Table 16 : Privileges under Free Trade Area Framework of February 2016 compare to February 2015 and January 2016

หน่วย : ล้านบาท
Unit : Million Baht

ลำดับที่	กรอบความตกลง FTA	ก.พ.59 Feb. 2016	ก.พ.58 Feb. 2015	ม.ค.59 Jan. 2016	เปรียบเทียบกับ ก.พ.58 Compare to Feb. 2015		เปรียบเทียบกับ ม.ค.59 Compare to Jan. 2016		FTA Framework
					เพิ่ม (ลบ) (Diff.)	%	เพิ่ม (ลบ) (Diff.)	%	
					1	อาเซียน-จีน (ACN)	26,022	28,002	
2	อาเซียน (ATIGA) (ATG)	23,704	25,465	23,085	(1,761)	(6.92)	619	2.68	ASEAN (ATIGA) (ATG)
3	ไทย-ญี่ปุ่น (JTEPA) (TJ 1-6)	15,262	15,043	11,462	219	1.45	3,799	33.15	Japan - Thailand (JTEPA) (TJ 1-6)
4	อาเซียน-เกาหลี (AK 1-4)	4,942	4,193	4,392	749	17.86	551	12.54	ASEAN - Korea (AK 1-4)
5	ไทย-ออสเตรเลีย (TAU)	1,487	2,101	1,945	(613)	(29.19)	(458)	(23.53)	Thailand - Australia (TAU)
6	อาเซียน-อินเดีย (AIN)	1,385	774	1,430	611	78.92	(44)	(3.11)	ASEAN - INDIA (AIN)
7	ไทย-นิวซีแลนด์ (TNZ)	1,080	1,037	1,562	42	4.09	(482)	(30.87)	Thailand - New Zealand (TNZ)
8	อาเซียน-ญี่ปุ่น (AJ 1-4)	912	742	622	171	23.02	291	46.78	ASEAN - Japan (AJ 1-4)
9	ไทย-เปรู (TPE)	275	343	258	(68)	(19.79)	17	6.66	Thailand - Peru (TPE)
10	อาเซียน-ออสเตรเลีย-นิวซีแลนด์ (AAN)	194	225	309	(31)	(13.89)	(115)	(37.17)	ASEAN - Australia - New Zealand (AAN)
11	ไทย-จีน (TCN)	81	118	166	(37)	(31.43)	(85)	(51.10)	Thailand - China (TCN)
12	ไทย-อินเดีย (TIN)	29	30	35	(1)	(1.87)	(5)	(15.67)	India - Thailand (TIN)
	การใช้สิทธิรวม	75,374	78,074	77,310	(2,700)	(3.46)	(1,936)	(2.50)	Total Value under FTA

ที่มาของข้อมูล : สำนักเทคโนโลยีสารสนเทศและการสื่อสาร กรมศุลกากร
จัดทำโดย : สำนักแผนและการต่างประเทศ กรมศุลกากร



ตารางที่ 17 : การคืนอากรตาม ม. 19 ทวิ เปรียบเทียบ ปี 2559 และ ปี 2558
Table 17 : The Duty Drawback under Section 19 bis compare between 2016 and 2015

หน่วย : ล้านบาท
Unit : Million Baht

เดือน	คืนเงินสด				คืนหนังสือค้ำประกันและลดการประกันลอย				รวม				Month
	Cash Back				Return of Security Guarantee and Reduce of Revolving Guarantee				Total				
	ปี 2559 (2016)	ปี 2558 (2015)	เพิ่ม (ลด) (Diff.)	%	ปี 2559 (2016)	ปี 2558 (2015)	เพิ่ม (ลด) (Diff.)	%	ปี 2559 (2016)	ปี 2558 (2015)	เพิ่ม (ลด) (Diff.)	%	
มกราคม	99.15	553.51	(454.36)	(82.09)	277.07	572.23	(295.16)	(51.58)	376.22	1,125.74	(749.52)	(66.58)	Jan
กุมภาพันธ์	109.90	484.28	(374.38)	(77.31)	56.78	132.44	(75.66)	(57.13)	166.68	616.72	(450.04)	(72.97)	Feb
มีนาคม													Mar
เมษายน													Apr
พฤษภาคม													May
มิถุนายน													Jun
กรกฎาคม													Jul
สิงหาคม													Aug
กันยายน													Sep
ตุลาคม													Oct
พฤศจิกายน													Nov
ธันวาคม													Dec
รวม	209.05	1,037.79	-828.74	(79.86)	333.85	704.67	(370.82)	(52.62)	542.90	1,742.46	(1,199.56)	(68.84)	Total

ที่มาของข้อมูล: สำนักพิธีประโชน์ทางภาษีอากร กรมศุลกากร
จัดทำโดย: สำนักแผนและการต่างประเทศ กรมศุลกากร

ตารางที่ 18 : มูลค่าการจับกุมการลักลอบหนีศุลกากร - หลีกเลียงภาษีอากร เปรียบเทียบ ปี 2559 และ ปี 2558
Table 18 : Value of Arrests of Smuggling and Evasion of Customs Duties compare between 2016 and 2015

หน่วย : ล้านบาท
Unit : Million Baht

เดือน	ลักลอบ				หลีกเลียง				รวมลักลอบและหลีกเลียง				Month
	Smuggling				Customs Duty Evasion				Total				
	ปี 2559 (2016)	ปี 2558 (2015)	เพิ่ม (ลด) (Diff.)	%	ปี 2559 (2016)	ปี 2558 (2015)	เพิ่ม (ลด) (Diff.)	%	ปี 2559 (2016)	ปี 2558 (2015)	เพิ่ม (ลด) (Diff.)	%	
มกราคม	134.04	50.25	83.79	166.75	268.13	175.76	92.37	52.55	402.17	226.01	176.16	77.94	Jan
กุมภาพันธ์	94.44	162.49	(68.05)	(41.88)	431.18	306.74	124.44	40.57	525.62	469.23	56.39	12.02	Feb
มีนาคม													Mar
เมษายน													Apr
พฤษภาคม													May
มิถุนายน													Jun
กรกฎาคม													Jul
สิงหาคม													Aug
กันยายน													Sep
ตุลาคม													Oct
พฤศจิกายน													Nov
ธันวาคม													Dec
รวม	228.48	212.74	15.74	7.40	699.31	482.50	216.81	44.93	927.79	695.24	232.55	33.45	Total

ที่มาของข้อมูล: สำนักสืบสวนและปราบปราม กรมศุลกากร
จัดทำโดย: สำนักแผนและการต่างประเทศ กรมศุลกากร

