

# CUSTOMS REPORT



JULY 2015

## สำนักแผนและการต่างประเทศ

ส่วนวิเคราะห์และติดตามการจัดเก็บภาษีอากร

โทรศัพท์ 0-2667-7394 โทรสาร 0-2667-7394

E-MAIL : taxanalysisdiv@customs.go.th

# สารบัญ

หน้า

1. บทสรุปผู้บริหาร.....	1
2. ภาพรวมการค้าระหว่างประเทศของไทยเดือน กรกฎาคม 2558	
- การส่งออก.....	2
- การนำเข้า.....	3
- การนำเข้า-ส่งออกจากประเทศคู่ค้าที่สำคัญ.....	4
- ดุลการค้า.....	5
3. ผลการดำเนินงานของกรมศุลกากร	
- การจัดเก็บรายได้ศุลกากร.....	6
- การจัดเก็บรายได้แทนหน่วยงานอื่น.....	7
- การให้สิทธิประโยชน์ทางศุลกากร.....	7
- การป้องกันและปราบปราม.....	9
4. Executive Summary.....	10
5. Overview of Thailand's International Trade July 2015	
- Exportation.....	11
- Importation.....	12
- Important Trading Partners of Thailand.....	13
- Balance of Trade.....	14
6. A Result of Customs Operations	
- Customs Revenue Collection.....	15
- Other Government Revenue Collection.....	16
- Importation under Customs Privilege Schemes.....	17
- Suppression.....	19
7. ตารางสถิติ.....	21

## บทสรุปผู้บริหาร

### ประจำเดือนกรกฎาคม 2558

#### การส่งออก

มีมูลค่าการส่งออก 609,132 ล้านบาท (18,222 ล้านดอลลาร์สหรัฐ) สูงกว่าเดือนเดียวกันของปีที่ผ่านมาร้อยละ 0.09 และเพิ่มขึ้นจากเดือนก่อนร้อยละ 0.96 สินค้าที่ส่งออกส่วนใหญ่เป็นสินค้าอุตสาหกรรม ร้อยละ 89.82 รองลงมาได้แก่สินค้าเกษตร เหมืองแร่ ประมง และป่าไม้ ร้อยละ 8.12, 0.82, 0.77 และ 0.47 ตามลำดับ

กลุ่มประเทศอาเซียน เป็นประเทศส่งออกที่สำคัญของไทย (มูลค่าส่งออกคิดเป็นร้อยละ 24.82 ของมูลค่าส่งออกรวม) รองลงมาคือประเทศสหรัฐอเมริกา ประเทศจีน กลุ่มประเทศสหภาพยุโรป และประเทศญี่ปุ่น

#### การนำเข้า

มีมูลค่าการนำเข้า 590,211 ล้านบาท (17,452 ล้านดอลลาร์สหรัฐ) ลดลงจากเดือนเดียวกันของปีที่ผ่านมาร้อยละ 9.43 และต่ำกว่าเดือนก่อนร้อยละ 2.48 สินค้านำเข้าส่วนใหญ่เป็นสินค้าประเภททุน ร้อยละ 40.75 รองลงมาได้แก่สินค้าชิ้นกลางและวัตถุดิบ ร้อยละ 23.83 และสินค้าอุปโภคบริโภค ร้อยละ 11.37

ประเทศจีน เป็นประเทศนำเข้าที่สำคัญของไทย (มูลค่านำเข้าคิดเป็นร้อยละ 20.57 ของมูลค่านำเข้ารวม) รองลงมาคือ กลุ่มประเทศอาเซียน ประเทศญี่ปุ่น กลุ่มประเทศสหภาพยุโรป และประเทศสหรัฐอเมริกา

#### ดุลการค้า

ดุลการค้าของไทยในเดือนกรกฎาคม 2558 เกินดุลจำนวน 18,921 ล้านบาท ( 770 ล้านดอลลาร์สหรัฐ) ในเดือนที่ผ่านมาไทยขาดดุล 1,828 ล้านบาท (เกินดุล160 ล้านดอลลาร์สหรัฐ) และในเดือนเดียวกันของปีที่ผ่านมาไทยขาดดุล 43,090 ล้านบาท (1,104 ล้านดอลลาร์สหรัฐ)

#### การจัดเก็บรายได้

กรมศุลกากรจัดเก็บรายได้รวม 40,028.44 ล้านบาท ต่ำกว่าเดือนเดียวกันของปีที่ผ่านมาจำนวน 5,369.69 ล้านบาท (คิดเป็นร้อยละ 11.83) แยกเป็นรายได้ศุลกากร 8,992.35 ล้านบาท ต่ำกว่าประมาณการ 1,307.65 ล้านบาท หรือร้อยละ 12.70 (ต่ำกว่าเดือนเดียวกันของปีที่แล้ว ร้อยละ 14.57) และจัดเก็บให้หน่วยงานอื่นจำนวน 31,036.09 ล้านบาท ต่ำกว่าการจัดเก็บในช่วงเดียวกันของปีที่ผ่านมา 3,836.49 ล้านบาท (คิดเป็นร้อยละ 11.00)

#### การนำเข้าภายใต้สิทธิประโยชน์และสิทธิพิเศษทางศุลกากร

- สิทธิประโยชน์ มีมูลค่าการใช้สิทธิ 116,925 ล้านบาท (ร้อยละ 19.81 ของมูลค่าการนำเข้ารวม)
- สิทธิพิเศษภายใต้กรอบความตกลงเขตการค้าเสรี มีมูลค่าการใช้สิทธิ 76,101 ล้านบาท (ร้อยละ 12.89 ของมูลค่าการนำเข้ารวม)
- มาตรา 12 มีมูลค่าการใช้สิทธิ 15,546 ล้านบาท (ร้อยละ 2.63) ของมูลค่าการนำเข้ารวม
- การใช้สิทธิอื่นๆ มีมูลค่าการใช้สิทธิ 312,400 ล้านบาท (ร้อยละ 52.93 ของมูลค่าการนำเข้ารวม)

#### การปราบปรามการลักลอบหนีศุลกากร

การจับกุมการลักลอบหนีศุลกากร และหลีกเลี่ยงภาษีอากรจำนวน 3,326 ราย มีมูลค่าของกลาง 603.24 ล้านบาท สูงกว่าเดือนเดียวกันของปีที่ผ่านมา 134.20 ล้านบาท (คิดเป็นร้อยละ 28.61)

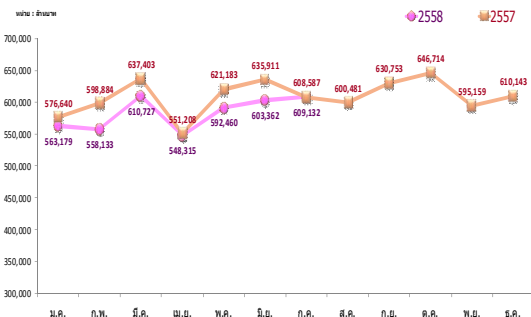


## ภาพรวมการค้าระหว่างประเทศของไทย เดือนกรกฎาคม 2558

การค้าระหว่างประเทศของไทยในเดือนกรกฎาคม 2558 หดตัวลดลงร้อยละ 4.83 เมื่อเทียบกับเดือนเดียวกันของปีที่ผ่านมา และหดตัวลดลงร้อยละ 0.76 เมื่อเทียบกับเดือนก่อน มีมูลค่าการค้ารวมทั้งสิ้น 1,199,343 ล้านบาท (35,674 ล้านดอลลาร์สหรัฐ) เป็นมูลค่าส่งออก 609,132 ล้านบาท และนำเข้า 590,211 ล้านบาท ดุลการค้าเกินดุล 18,921 ล้านบาท (770 ล้านดอลลาร์สหรัฐ) ในขณะที่เดือนเดียวกันของปีที่ผ่านมา มีดุลการค้าขาดดุล 1,104 ล้านบาท

### ❖ การส่งออก

การส่งออกในเดือนกรกฎาคม 2558 มีมูลค่า 609,132 ล้านบาท (18,222 ล้านดอลลาร์สหรัฐ) สูงกว่าเดือนเดียวกันของปีที่ผ่านมา 545 ล้านบาท หรือร้อยละ 0.09 และเพิ่มขึ้นจากเดือนก่อน 5,770 ล้านบาท หรือร้อยละ 0.96 (ตารางที่ 1-3)



### ➤ มูลค่าส่งออกจำแนกตามหมวดสินค้า

สินค้าส่งออกในเดือนกรกฎาคม 2558 จำแนกตามหมวดสินค้าที่มีมูลค่าการส่งออกสูงสุด ได้แก่ หมวดสินค้าอุตสาหกรรม มีมูลค่า 547,123 ล้านบาท สูงกว่าเดือนเดียวกันของปีที่ผ่านมา 4,494 ล้านบาท หรือร้อยละ 0.83 มีอัตราส่วนสูงถึงร้อยละ 89.82 ของมูลค่าการส่งออกทั้งหมด รองลงมาได้แก่ หมวดสินค้าเกษตร 49,474 ล้านบาท หมวดสินค้าเหมืองแร่ 4,993 ล้านบาท หมวดสินค้าประมง 4,683 ล้านบาท และหมวดสินค้าป่าไม้ 2,852 ล้านบาท (ตารางที่ 4)

### มูลค่าสินค้าส่งออกตามหมวดหลัก มีดังนี้

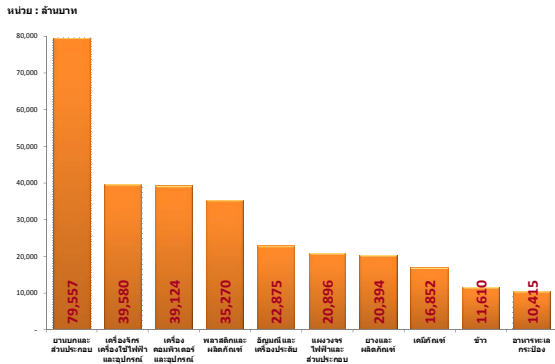
หมวดสินค้า	มูลค่าการส่งออก (ล้านบาท)	สัดส่วนต่อการส่งออก (ร้อยละ)
สินค้าอุตสาหกรรม	547,123	89.82
สินค้าเกษตร	49,474	8.12
สินค้าเหมืองแร่	4,993	0.82
สินค้าประมง	4,683	0.77
สินค้าป่าไม้	2,852	0.47
สินค้าอื่นๆ	7	0.001

### ➤ มูลค่าส่งออกจำแนกตามชนิดสินค้า

สินค้าที่มีมูลค่าการส่งออกสูงสุด 10 อันดับแรกในเดือนกรกฎาคม 2558 เรียงลำดับตามมูลค่าการส่งออกได้แก่ ยานบกและส่วนประกอบ เครื่องจักรเครื่องใช้ไฟฟ้าและอุปกรณ์ เครื่องคอมพิวเตอร์และอุปกรณ์ พลาสติกและผลิตภัณฑ์ อัญมณีและเครื่องประดับ แผงวงจรไฟฟ้าและส่วนประกอบ ยางและผลิตภัณฑ์ เคมีภัณฑ์ ข้าว และอาหารทะเลกระป๋อง ตามลำดับ



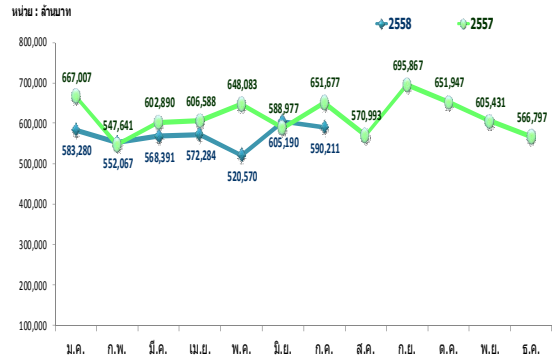
โดยสินค้าส่งออกทั้ง 10 ชนิดนี้ มีมูลค่าการส่งออกรวม 296,573 ล้านบาท หรือร้อยละ 48.69 ของมูลค่าการส่งออกทั้งหมด (ตารางที่ 5)



เมื่อเปรียบเทียบสินค้าส่งออกทั้ง 10 อันดับเทียบกับเดือนกรกฎาคม 2557 พบว่าสินค้าที่มีมูลค่าส่งออกเพิ่มสูงขึ้น ได้แก่ อัญมณีและเครื่องประดับ แผงวงจรไฟฟ้าและส่วนประกอบ ยานบกและส่วนประกอบ เครื่องจักรเครื่องใช้ไฟฟ้าและอุปกรณ์ เพิ่มขึ้นร้อยละ 17.36, 13.87, 9.09, และ 5.36 ตามลำดับ ส่วนสินค้าที่มีมูลค่าส่งออกลดลงได้แก่ ข้าว อาหารทะเลกระป๋อง ยางและผลิตภัณฑ์ เคมีภัณฑ์คอมพิวเตอร์และอุปกรณ์ พลาสติกและผลิตภัณฑ์ ลดลงร้อยละ 19.93, 14.11, 12.74, 10.66, 10.31 และ 4.27 ตามลำดับ (ตารางที่ 5)

### ❖ การนำเข้า

การนำเข้าในเดือนกรกฎาคม 2558 มีมูลค่า 590,211 ล้านบาท (17,452 ล้านดอลลาร์สหรัฐ) ต่ำกว่าเดือนเดียวกันของปีที่ผ่านมา 61,466 ล้านบาท หรือร้อยละ 9.43 และลดลงจากเดือนที่แล้ว 14,979 ล้านบาท หรือร้อยละ 2.48 (ตารางที่ 1 - 3)



### ➤ มูลค่านำเข้าจำแนกตามหมวดสินค้า

ในเดือนกรกฎาคม 2558 สินค้าที่มีมูลค่านำเข้าสูงสุดจำแนกตามหมวดสินค้า ได้แก่ หมวดสินค้าทุน มีมูลค่าการนำเข้า 240,483 ล้านบาท ต่ำกว่าเดือนเดียวกันของปีที่ผ่านมา 38,445 ล้านบาท หรือร้อยละ 13.78 รองลงมาได้แก่ หมวดสินค้าชั้นกลางและวัตถุดิบ มีมูลค่าการนำเข้า 140,634 ล้านบาท และหมวดสินค้าอุปโภคบริโภค มีมูลค่าการนำเข้า 67,110 ล้านบาท ส่วนหมวดสินค้าอื่นๆ มีมูลค่าการนำเข้า 141,984 ล้านบาท (ตารางที่ 6)

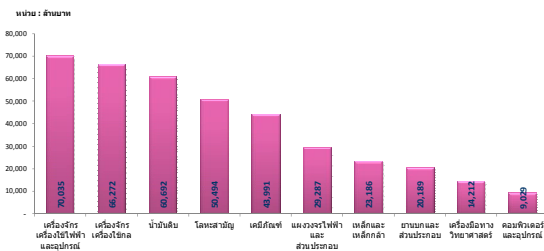
### มูลค่าสินค้านำเข้าตามหมวดหลัก มีดังนี้

หมวดสินค้า	มูลค่าการนำเข้า (ล้านบาท)	สัดส่วนต่อการนำเข้า (ร้อยละ)
สินค้าทุน	240,483	40.75
สินค้าชั้นกลางและวัตถุดิบ	140,634	23.83
สินค้าอุปโภคบริโภค	67,110	11.37
สินค้าอื่นๆ	141,984	24.06



➤ **มูลค่านำเข้าจำแนกตามชนิดสินค้า**

สินค้าที่มีมูลค่านำเข้าสูงสุด 10 อันดับแรก ในเดือนกรกฎาคม 2558 เรียงลำดับตามมูลค่าการนำเข้า ได้แก่ เครื่องจักรเครื่องใช้ไฟฟ้าและอุปกรณ์ เครื่องจักรเครื่องใช้กล น้ำมันดิบ โลหะสามัญ เคมีภัณฑ์ แผงวงจรไฟฟ้าและส่วนประกอบ เหล็กและเหล็กกล้า ยานบกและส่วนประกอบ เครื่องมือทางวิทยาศาสตร์ และคอมพิวเตอร์และอุปกรณ์ ตามลำดับ โดยสินค้านำเข้าทั้ง 10 ชนิดนี้ มีมูลค่าการนำเข้ารวม 387,387 ล้านบาท หรือร้อยละ 65.64 ของมูลค่าการนำเข้าทั้งหมด (ตารางที่ 7)

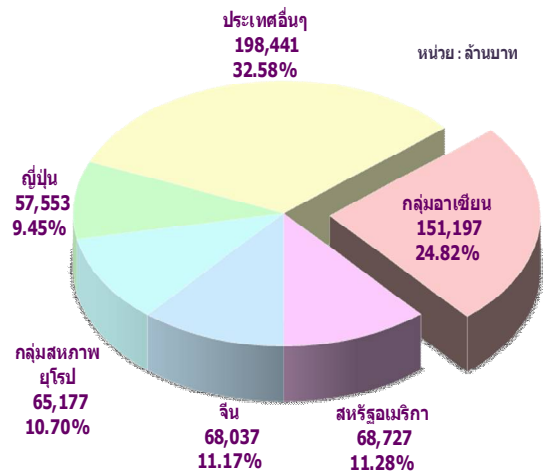


เมื่อเปรียบเทียบสินค้านำเข้าทั้ง 10 อันดับเทียบกับเดือนกรกฎาคม 2557 พบว่าสินค้านำเข้าที่มีมูลค่านำเข้าเพิ่มสูงขึ้น ได้แก่ เหล็กและเหล็กกล้า เครื่องมือทางวิทยาศาสตร์ แผงวงจรไฟฟ้าและส่วนประกอบ โลหะสามัญ เพิ่มขึ้นร้อยละ 12.16, 7.06, 3.21, 0.50 ตามลำดับ ส่วนสินค้านำเข้าที่มูลค่านำเข้าลดลง ได้แก่ น้ำมันดิบ เคมีภัณฑ์ คอมพิวเตอร์และอุปกรณ์ เครื่องจักรเครื่องใช้กล ยานบกและส่วนประกอบ และ เครื่องจักรเครื่องใช้ไฟฟ้าและอุปกรณ์ ลดลงร้อยละ 22.04, 11.50, 11.04, 10.27, 0.81, และ 0.35 ตามลำดับ (ตารางที่ 7)

❖ **ประเทศคู่ค้าที่สำคัญของไทย**

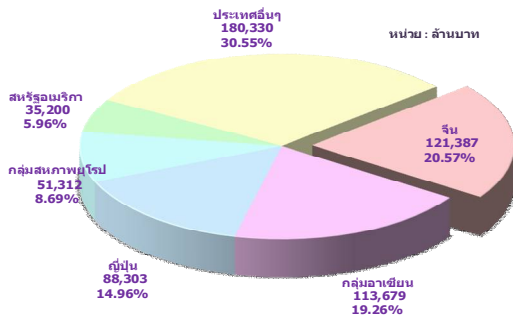
➤ **การส่งออก**

ในเดือนกรกฎาคม 2558 ประเทศไทยส่งสินค้าออกไปยังกลุ่มประเทศอาเซียนมากที่สุด มีมูลค่า 151,197 ล้านบาท หรือร้อยละ 24.82 ของมูลค่าการส่งออกรวม ลดลงจากเดือนเดียวกันของปีที่ผ่านมาร้อยละ 0.79 (โดยกลุ่มประเทศอาเซียนที่ประเทศไทยส่งออกไปมากที่สุดคือ ประเทศมาเลเซีย 30,403 ล้านบาท และประเทศเวียดนาม 25,808 ล้านบาท) รองลงมาได้แก่ ประเทศสหรัฐอเมริกา 68,727 ล้านบาท ประเทศจีน 68,037 ล้านบาท กลุ่มประเทศสหภาพยุโรป 65,177 ล้านบาท และประเทศญี่ปุ่น 57,553 ล้านบาท ส่วนประเทศอื่นๆ มีมูลค่าการส่งออก 198,441 ล้านบาท (ตารางที่ 8, 8.1 และ 8.2)



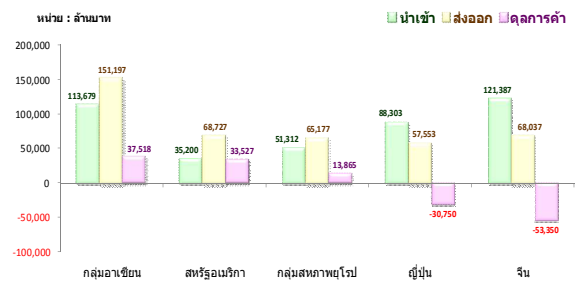
➤ **การนำเข้า**

ในเดือนกรกฎาคม 2558 ประเทศไทยนำเข้าสินค้าจากประเทศจีนมากที่สุด โดยมีมูลค่า 121,387 ล้านบาท คิดเป็นร้อยละ 20.57 ของมูลค่าการนำเข้ารวม เพิ่มขึ้นจากเดือนเดียวกันของปีที่ผ่านมา ร้อยละ 14.86 รองลงมาได้แก่ กลุ่มประเทศอาเซียน 113,679 ล้านบาท คิดเป็นร้อยละ 19.26 ของมูลค่าการนำเข้ารวม เพิ่มขึ้นจากเดือนเดียวกันของปีที่ผ่านมา ร้อยละ 1.29 (โดยกลุ่มประเทศอาเซียนที่ประเทศไทยนำเข้ามากที่สุดคือ ประเทศมาเลเซีย 35,137 ล้านบาท และประเทศอินโดนีเซีย 24,035 ล้านบาท) ประเทศญี่ปุ่น 88,303 ล้านบาท กลุ่มประเทศสหภาพยุโรป 51,312 ล้านบาท และประเทศสหรัฐอเมริกา 35,200 ล้านบาท ส่วนประเทศอื่นๆ มีมูลค่านำเข้า 180,330 ล้านบาท (ตารางที่ 8, 8.1 และ 8.2)



➤ **ดุลการค้า**

ในเดือนกรกฎาคม 2558 ประเทศไทยมีดุลการค้าเกินดุล 18,921 ล้านบาท (770 ล้านดอลลาร์สหรัฐ) โดยมีการส่งออกจำนวน 609,132 ล้านบาท (หรือ 18,222 ล้านดอลลาร์สหรัฐ) และนำเข้าจำนวน 590,211 ล้านบาท (หรือ 17,452 ล้านดอลลาร์สหรัฐ) (ตารางที่ 1-3)



ประเทศไทยได้เปรียบดุลการค้ากับกลุ่มประเทศอาเซียน ประเทศสหรัฐอเมริกา กลุ่มประเทศอื่นๆ กลุ่มประเทศสหภาพยุโรป จำนวน 37,518, 33,527, 18,111 และ 13,865 ล้านบาท ตามลำดับ ในขณะที่ไทยเสียเปรียบดุลการค้ากับประเทศจีนและประเทศญี่ปุ่น จำนวน 53,350 และ 30,750 ล้านบาท (ตารางที่ 8)



## ผลการดำเนินงานของกรมศุลกากร เดือนกรกฎาคม 2558

### ❖ การจัดเก็บรายได้

กรมศุลกากรจัดเก็บรายได้ในเดือนกรกฎาคม 2558 รวมทั้งสิ้น 40,028.44 ล้านบาท ต่ำกว่าที่จัดเก็บในระยะเวลาเดียวกันของปีที่ผ่านมาจำนวน 5,369.69 ล้านบาท หรือร้อยละ 11.83 แยกเป็นรายได้ศุลกากรจำนวน 8,992.35 ล้านบาท และจัดเก็บแทนหน่วยงานอื่น 31,036.09 ล้านบาท คิดเป็นสัดส่วนรายได้ศุลกากรต่อรายได้ที่จัดเก็บแทนหน่วยงานอื่น ร้อยละ 22 : 78

### ➤ การจัดเก็บรายได้ศุลกากร

ในเดือนกรกฎาคม 2558 กรมศุลกากรจัดเก็บรายได้รวม 8,992.35 ล้านบาท ต่ำกว่าประมาณการ 1,307.65 ล้านบาท หรือร้อยละ 12.70 และต่ำกว่าที่จัดเก็บได้ในเดือนเดียวกันของปีที่ผ่านมา 1,533.20 ล้านบาท หรือร้อยละ 14.57 โดยแยกเป็นประเภทภาษีอากร ดังนี้

หน่วย : ล้านบาท

	กรกฎาคม 2558	กรกฎาคม 2557	เปรียบเทียบกับปีที่แล้ว		ประมาณการ ก.ค.58	เปรียบเทียบกับประมาณการ	
			จำนวน	ร้อยละ		จำนวน	ร้อยละ
อากรขาเข้า	8,816.934	9,800.081	(983.147)	(10.03)	10,100.000	(1,283.066)	(12.70)
อากรขาออก	25.704	22.555	3.149	13.96	25.000	0.704	2.82
ค่าธรรมเนียม	149.710	702.913	(553.203)	(78.70)	175.000	(25.290)	(14.45)
รวม	8,992.348	10,525.549	(1,533.201)	(14.57)	10,300.000	(1,307.652)	(12.70)

หมายเหตุ ประมาณการตามเอกสารงบประมาณ

รายได้หลักของศุลกากร คือ อากรขาเข้า มีส่วนแบ่งการจัดเก็บร้อยละ 98.05 ของรายได้ศุลกากรรวม ซึ่งในเดือนกรกฎาคม 2558 กรมศุลกากรจัดเก็บอากรขาเข้า 8,816.93 ล้านบาท (ต่ำกว่าที่ประมาณการไว้ร้อยละ 12.70 และต่ำกว่าเดือนเดียวกันของปีที่ผ่านมา

ร้อยละ 10.03 การจัดเก็บรายได้กรมศุลกากรต่ำกว่าเป้าหมาย สาเหตุมาจากส่วนสูญเสียการปรับโครงสร้างอัตราอากรขาเข้าตามประกาศกระทรวงการคลัง ฉบับที่ 11 ส่งผลต่อการจัดเก็บอากรขาเข้าลดลง ประมาณ 815.37 ล้านบาท โดยสินค้าที่ได้รับผลกระทบสูงสุดเป็นสินค้าเครื่องจักรกลและส่วนประกอบ ปลา สัตว์น้ำ จำพวกคริสต์ตาเซีย และเครื่องใช้ไฟฟ้าร้อยละ 36.87 27.09 และ 9.21 ตามลำดับ ส่วนอากรขาออกจัดเก็บได้ 25.704 ล้านบาท และค่าธรรมเนียม 149.71 ล้านบาท

เมื่อพิจารณาโครงสร้างอัตราอากรแล้วพบว่า กลุ่มสินค้าที่ชำระอากรที่มีมูลค่านำเข้าสูงสุด คือ สินค้าที่มีการชำระอากรในช่วงอัตรา มากกว่าร้อยละ 1 ถึงร้อยละ 5 มีมูลค่าการนำเข้า 34,721 ล้านบาท หรือร้อยละ 5.88 ของมูลค่าการนำเข้ารวม 590,211 ล้านบาท รองลงมา ได้แก่ สินค้าที่มีการชำระอากรในช่วงอัตรา มากกว่าร้อยละ 5 ถึง 10, มากกว่าร้อยละ 20 ถึง 30, มากกว่าร้อยละ 10 ถึง 20 และ มากกว่าร้อยละ 0 ถึง 1 มีมูลค่าการนำเข้าจำนวน 30,972, 5,834, 2,099 และ 1,300 ล้านบาท ตามลำดับ

โดยสินค้าที่จัดเก็บอากรสูงสุด 10 อันดับแรก ได้แก่ ยานบกและส่วนประกอบ เครื่องจักรเครื่องใช้ไฟฟ้าและอุปกรณ์ เครื่องจักรเครื่องใช้กล ของทำด้วยเหล็กหรือเหล็กกล้า พลาสติกและผลิตภัณฑ์ ผลิตภัณฑ์ทางเภสัชกรรม เหล็กและเหล็กกล้า เครื่องหอม เครื่องสำอาง แก้วและเครื่องแก้ว และ ยางและของทำด้วยยาง (ตารางที่ 13)





➤ การจัดเก็บรายได้แทนหน่วยงานอื่น

นอกจากการจัดเก็บรายได้ศุลกากรแล้ว กรมศุลกากรยังมีภาระหน้าที่ในการจัดเก็บรายได้ แทนหน่วยงานอื่นและโอนเป็นรายได้ให้รัฐบาล โดยในเดือนกรกฎาคม 2558 จัดเก็บรายได้แทน หน่วยงานอื่น 31,036.09 ล้านบาท

หน่วย : ล้านบาท

หน่วยงาน	ประเภทภาษี	กรกฎาคม 58	กรกฎาคม 57	เปรียบเทียบ	
				จำนวน	ร้อยละ
กรมศุลกากร	อากรขาเข้า อากรขาออก ค่าธรรมเนียม	8,992.348	10,525.549	(1,533.201)	(14.57)
กรมสรรพากร	ภาษีที่ดินและมูลค่าเพิ่ม	23,262.160	26,422.931	(3,160.771)	(11.96)
กรมสรรพสามิต	ภาษีสรรพสามิต	4,854.556	5,109.708	(255.152)	(4.99)
กระทรวงมหาดไทย	ภาษีพืชมหาดไทย และภาษีบำรุงท้องถิ่น	2,919.575	3,339.945	(420.570)	(12.59)
รวม		40,028.439	45,398.133	(5,369.694)	(11.83)

หมายเหตุ : ไม่รวมเงินประกันกองทุนน้ำมันเนื่องจากยังมีได้ออน เป็นรายได้

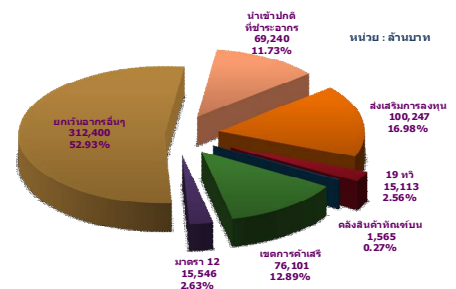
ในปีงบประมาณ 2558 (ต.ค.57-ก.ค. 58) กรมศุลกากรจัดเก็บรายได้ รวมทั้งสิ้น 416,776.71 ล้านบาท แยกเป็นรายได้ศุลกากร 95,252.96 ล้านบาท และรายได้ที่จัดเก็บแทนหน่วยงานอื่น 321,523.79 ล้านบาท แยกเป็น ภาษีมูลค่าเพิ่ม 234,132.02 ล้านบาท ภาษีสรรพสามิต 57,413.64 ล้านบาท และ ภาษีพืชมหาดไทย 29,978.14 ล้านบาท

❖ การนำเข้าภายใต้การให้สิทธิประโยชน์ทางศุลกากร

➤ มูลค่าการนำเข้าจำแนกตามประเภทการได้รับสิทธิประโยชน์

มูลค่าการนำเข้าในเดือนกรกฎาคม 2558 จำนวน 590,211 ล้านบาท แบ่งออกเป็น การนำเข้าปกติที่ชำระอากร จำนวน 69,240 ล้านบาท หรือร้อยละ 11.73 ของมูลค่านำเข้า รวม ต่ำกว่าเดือนก่อน 3,189 ล้านบาท หรือร้อยละ 4.40 และลดลงจากเดือนเดียวกันของปีที่ผ่านมา 48,804 ล้านบาท หรือร้อยละ 41.34 และการนำเข้าโดยได้รับสิทธิประโยชน์และสิทธิ พิเศษ 520,971 ล้านบาท (ร้อยละ 88.27) ลดลง จากเดือนที่ผ่านมา 11,790 ล้านบาทหรือร้อยละ 2.21 และลดลงจากเดือนเดียวกันของปีที่ผ่านมา 12,662 ล้านบาท หรือร้อยละ 2.37

หน่วย : ล้านบาท



สำหรับการนำเข้าที่ได้รับสิทธิประโยชน์ และสิทธิพิเศษ 520,971 ล้านบาท ประกอบด้วย การนำเข้าโดยได้รับการส่งเสริมการลงทุน จำนวน 100,247 ล้านบาท หรือร้อยละ 16.98 ของการนำเข้ารวม ลดลงจากเดือนที่ผ่านมา ร้อยละ 10.36 และลดลงจากเดือนเดียวกันของปีที่ผ่านมา ร้อยละ 20.57



การนำเข้ามาผลิตเพื่อส่งออกตามมาตรา 19 ทวิ 15,113 ล้านบาท หรือร้อยละ 2.56 ของการนำเข้ารวม เพิ่มขึ้นจากเดือนก่อน ร้อยละ 8.67 แต่ต่ำกว่าเดือนเดียวกันของปีที่ผ่านมา ร้อยละ 16.49

การนำเข้าในคลังสินค้าทัณฑ์บน 1,565 ล้านบาท หรือร้อยละ 0.27 ของการนำเข้ารวม ลดลงจากเดือนก่อน ร้อยละ 0.82 แต่สูงกว่าเดือนเดียวกันของปีที่ผ่านมา ร้อยละ 3.03

การใช้สิทธิพิเศษภายใต้กรอบความตกลงเขตการค้าเสรี 76,101 ล้านบาท หรือร้อยละ 12.89 ของการนำเข้ารวม ลดลงจากเดือนก่อน ร้อยละ 1.04 และต่ำกว่าเดือนเดียวกันของปีที่ผ่านมา ร้อยละ 8.42

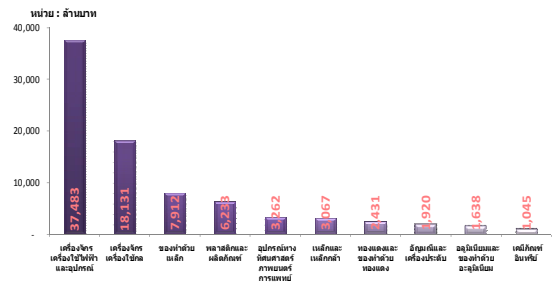
การนำเข้าโดยยกเว้นอากร ม.12 15,546 ล้านบาท หรือร้อยละ 2.63 ของการนำเข้ารวม ลดลงจากเดือนก่อน ร้อยละ 6.44 และต่ำกว่าเดือนเดียวกันของปีที่ผ่านมา ร้อยละ 42.71

และการนำเข้าโดยยกเว้นอากรอื่นๆ 312,400 ล้านบาท หรือร้อยละ 52.93 ของการนำเข้ารวม เพิ่มขึ้นจากเดือนก่อน ร้อยละ 0.15 และสูงกว่าเดือนเดียวกันของปีที่ผ่านมา ร้อยละ 12.54 (ตารางที่ 14)

➤ **การใช้สิทธิภายใต้มาตรการส่งเสริมการลงทุน**

สินค้าที่ได้รับสิทธิประโยชน์ในเดือนกรกฎาคม 2558 จำแนกตามประเภทสินค้าโดยเรียงลำดับตามมาตรการส่งเสริมการลงทุนที่มี

มูลค่าสูงสุด 3 อันดับแรก ได้แก่ เครื่องจักร เครื่องใช้ไฟฟ้าและอุปกรณ์ มีมูลค่าการนำเข้าที่ได้รับสิทธิประโยชน์ส่งเสริมการลงทุน 37,483 ล้านบาท รองลงมาได้แก่ เครื่องจักรเครื่องใช้กล 18,131 ล้านบาท และ ของทำด้วยเหล็ก 7,912 ล้านบาท (ตารางที่ 15)



➤ **การใช้สิทธิพิเศษภายใต้กรอบความตกลงเขตการค้าเสรี**

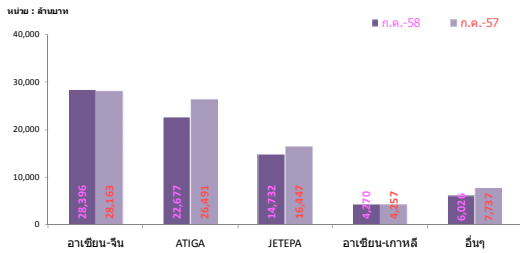
ในเดือนกรกฎาคม 2558 มีการใช้สิทธิพิเศษภายใต้กรอบความตกลงเขตการค้าเสรี 76,101 ล้านบาท โดยมีการใช้สิทธิสูงสุด 3 อันดับดังนี้ (ตาราง 16)

- เขตการค้าเสรีอาเซียน-จีน (ACN) มีการใช้สิทธิ 28,396 ล้านบาท เพิ่มขึ้นจากเดือนที่แล้ว ร้อยละ 2.15 และสูงกว่าเดือนเดียวกันของปีที่ผ่านมา ร้อยละ 0.83

- เขตการค้าเสรีอาเซียน (ATIGA) มีการใช้สิทธิ 22,677 ล้านบาท ลดลงจากเดือนที่แล้ว ร้อยละ 4.80 และต่ำกว่าเดือนเดียวกันของปีที่ผ่านมา ร้อยละ 14.40

- เขตการค้าเสรีไทย-ญี่ปุ่น (JTEPA) มีการใช้สิทธิ 14,732 ล้านบาท เพิ่มขึ้นจากเดือนที่แล้ว ร้อยละ 0.80 แต่ต่ำกว่าเดือนเดียวกันของปีที่ผ่านมา ร้อยละ 10.43





➤ การคืนอากรตามมาตรา 19 ทวิ

ในเดือนกรกฎาคม 2558 มีการคืนอากรตามมาตรา 19 ทวิ โดยเป็นเงินสด หนังสือค่าประกัน ประกันลอย และการวางประกันทางอิเล็กทรอนิกส์ 893.99 ล้านบาท เพิ่มขึ้นจากเดือนเดียวกันของปีที่ผ่านมา 541.35 ล้านบาท หรือร้อยละ 153.51 โดยกลุ่มอาหารและผลิตภัณฑ์ทางการเกษตร มีจำนวนเงินคืนอากรสูงสุด คิดเป็นร้อยละ 38.51 ของจำนวนเงินคืนทั้งหมด รองลงมาคือ กลุ่มอุตสาหกรรมยานยนต์ และส่วนประกอบ ร้อยละ 27.83 และ กลุ่มอุตสาหกรรมเคมีภัณฑ์และพลาสติก ร้อยละ 13.17 (ตารางที่ 17)

❖ การป้องกันและปราบปราม

ในเดือนกรกฎาคม 2558 กรมศุลกากรปฏิบัติการป้องกันและปราบปราม โดยจับกุมผู้กระทำความผิดลักลอบหนีศุลกากรและหลีกเลี่ยงอากร จำนวน 3,326 ราย มูลค่าของกลางรวม 603.24 ล้านบาท (เพิ่มขึ้นจากเดือนเดียวกันของปีที่ผ่านมา 134.20 ล้านบาท หรือร้อยละ 28.61) แบ่งเป็นความผิดฐานลักลอบหนีศุลกากรจำนวนทั้งหมด 458 ราย คิดเป็นมูลค่า 115.93 ล้านบาท (ลดลงจากเดือนเดียวกันของปีที่ผ่านมา 3.27 ล้านบาท หรือร้อยละ 2.74) และความผิดฐานหลีกเลี่ยงภาษีอากร จำนวน 2,868 ราย คิดเป็นมูลค่า 487.31 ล้านบาท (เพิ่มขึ้นจากเดือนเดียวกันของปีที่ผ่านมา

137.47 ล้านบาท หรือร้อยละ 39.30) (ตารางที่ 18)

สินค้าลักลอบและหลีกเลี่ยงที่มีมูลค่าจับกุมสูงสุด 5 อันดับแรกของ เดือนกรกฎาคม 2558

สินค้าลักลอบหนีศุลกากร	มูลค่า (ล้านบาท)
1. ยาเสพติดประเภทยาไอซ์	39.87
2. รถยนต์นั่งส่วนบุคคล	34.26
3. ไม้แปรรูป	7.00
4. เนื้อกระบือ	3.63
5. รองเท้า	2.82

สินค้าหลีกเลี่ยงภาษีอากร	มูลค่า (ล้านบาท)
1. เศษอลูมิเนียม	267.44
2. รถยนต์เก่าใช้แล้ว	75.73
3. เครื่องกลั่น	29.69
4. ส่วนประกอบรถยนต์	12.62
5. เครื่องสำอาง	9.76

สถิติการจับกุมยาเสพติด	มูลค่า (ล้านบาท)
1. ยาไอซ์	5.46
2. ยาบ้า	2.00
3. ใบกระท่อม	0.18
4. วัตถุออกฤทธิ์ (DIAZEPAM)	0.06
5	

สถิติการจับกุมสัตว์สงวนและพืชสงวน	มูลค่า (ล้านบาท)
1. ซากสัตว์ป่าลักษณะคล้ายเต่า	0.21
2. นกกรงหัวจุก	0.01

สถิติการจับกุมทรัพย์สินทางปัญญา	มูลค่า (ล้านบาท)
1. จำนวน 313,217 ชิ้น	12.92



## Executive Summary

### July 2015

#### Exportation

The export value was THB 609,132 million (USD 18,222 million), Increased 0.09 percent compared with the same month last year. And increased from the previous month 0.96 percent.

Thailand's major export markets were ASEAN accounting for 24.82 percent of total export value, followed by United States, China, European Union and Japan.

#### Importation

The import value was THB 590,211 million (USD 17,452 million), Decreased 9.43 percent compared with the same month last year. And it decreased from the previous month 2.48 percent.

Thailand's major import markets were China accounting for 20.57 percent of total import value, followed by ASEAN, Japan, European Union and United state.

#### Balance of trade

Thailand recorded a trade surplus of THB 18,921 million in July 2015 (USD 770 million). In the previous month, Thailand recorded a trade deficit of THB 1,820 million (USD 160 million), likewise, the same month last year Thailand trade deficit was THB 43,090 million (USD 1,104 million).

#### Revenue collection

Total revenue collected by Customs Department was THB 40,028.44 million, decreased from the same month last year THB 5,369.69 million (11.83 percent). The Customs revenue was THB 8,992.35 million, lower than estimated revenue THB 1,307.65 million or 12.70 percent (And it was lower than the same month last year 14.57 percent). Other government revenue (Excise tax, Value added tax and Municipal tax) was THB 31,036.09 million, which was lower than the revenue in the same period of the previous year THB 3,836.49 million (11.00 percent).

#### Importation under Customs Privilege Schemes is as follows:

- Value of imports which entitled to all Customs privilege schemes was THB 116,925 million (19.81 percent of total imports).
- Value of imports under FTAs was THB 76,101 million (12.89 percent of total imports).
- Value of imports under section 12 was THB 15,546 million (2.63 percent of total imports).
- Value of imports under other duty privilege schemes was THB 312,400 million (52.93 percent of total imports).

#### Suppression

Total number of arrests of smuggling and evasion of Customs duties were 3,326 cases with value of THB 603.24 million, decreased from the same month last year THB 134.20 million (28.61 percent).

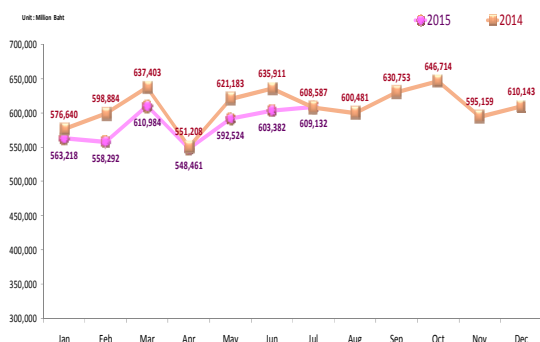


## Overview of Thailand's International Trade July 2015

International trade of Thailand in July 2015 decreased 4.83 percent compared with the same month last year. And it decreased 0.76 percent compared with the previous month. The total International trade was THB 1,199,343 million (USD 35,674 million), divided into the export value of THB 609,132 million and import value of THB 590,211 million. Trade surplus was THB 18,921 million (Surplus of USD 770 million) which was lower than the same month last year. The trade deficit was THB 1,104 million last year.

### ❖ Exportation

Export value in July 2015 was THB 609,132 million (USD 18,222 million), increased from the same month last year THB 545 million or 0.09 percent and increased from the previous month THB 5,770 million, or 0.96 percent. (Table 1-3)



### ➤ Value of Exports classified by product categories

Exported goods in July 2015 by product categories: The highest export value was manufacturing with the export value of THB 547,123 million, increased from the same month last year THB 4,494 million (0.83 percent), which reached 89.82 percent of the total exports. (Table 4)

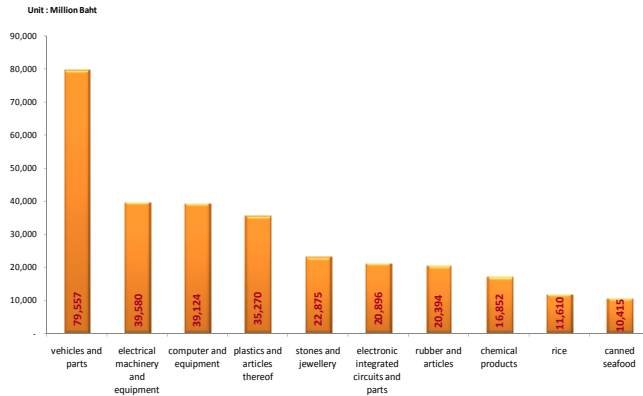
The top six highest value of exports by product categories is as follows:

Category	Export Value (Million Baht)	As % of Total Exports
Manufacturing	547,123	89.82
Agriculture	49,474	8.12
Mining	4,993	0.82
Fishery	4,683	0.77
Forestry	2,852	0.47
Other exports	7	0.001

### ➤ Value of Exports classified by product types

Products with the highest export values in the top 10 rankings in July 2015, including vehicles and parts, electrical machinery and equipment, computer and equipment, plastics and articles thereof, stones and jewellery, electronic integrated circuits and parts, rubber and articles, chemical products, rice and canned seafood, respectively. The total exports value of 10 products was THB 296,573 million or 48.69 percent of the total exports. (Table 5)

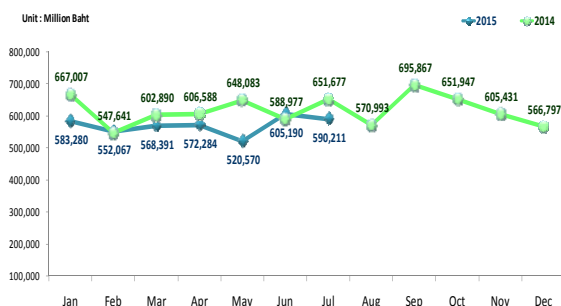




Compared with July 2014, products with higher values of exports including, stones and jewellery, electronic integrated circuits and parts, vehicles and parts, electrical machinery and equipment, increased 17.36, 13.87, 9.09, and 5.36 percent respectively, while rice, canned seafood, rubber and articles, chemical products, computer and equipment, and plastics and articles thereof, decreased 19.93, 14.11, 12.74, 10.66, 10.31 and 4.27 percent, respectively. (Table 5)

### ❖ Importation

Import value in July 2015 was THB 590,211 million (USD 17,452 million), decreased from the same month last year THB 614,666 million or 9.43 percent and decreased from the previous month THB 14,979 million or 2.48 percent. (Table1-3)



### ➤ Value of Imports classified by product categories

Imported goods in July 2015 by product categories: The highest import value was capital goods with the import value of THB 240,483 million, decreased from the same month last year THB 38,445 million (13.78 percent). Followed by Raw materials and intermediate goods THB 140,634 million, Consumer goods THB 67,110 million and other imports THB 141,984 million. (Table 6)

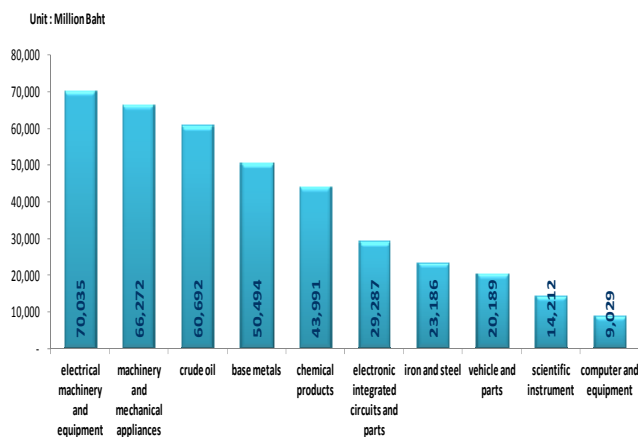
The top four highest value of imports by product categories is as follows:

Category	Import Value (Million Baht)	As % of Total Imports
Capital goods	240,483	40.75
Raw materials and intermediate goods	140,634	23.83
Consumer goods	67,110	11.37
Other imports	141,984	24.06

### ➤ Value of Imports classified by product types

Products with the highest import value in the top 10 rankings in July 2015, including electrical machinery and equipment, machinery and mechanical appliances, crude oils, base metals, chemical products, electronic integrated circuits and parts, iron and steel, vehicle and parts, scientific instrument and computer and equipment, respectively. The total imports value of 10 products was THB 387,387 million or 65.64 percent of the total imports. (Table 7)



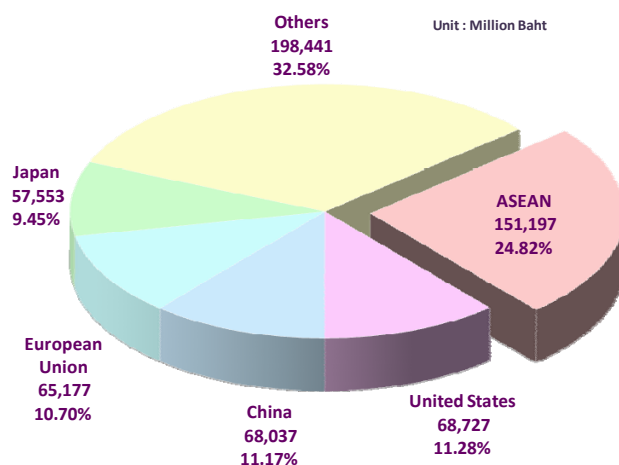


Compared with July 2014, products with highest values of imports including, iron and steel, scientific instrument , electronic integrated circuits and parts, base metals increased 12.16, 7.06, 3.21, and 0.50 percent, respectively, while crude oils, chemical products, computer and equipment, machinery and mechanical appliances, vehicle and parts, and electronic integrated circuits, decreased 22.04, 11.50, 11.04, 10.27, 0.81, and 0.35 percent, respectively. (Table 7)

## ❖ Important Trading Partners of Thailand

### ➤ Exportation

In July 2015, Thailand major export destinations were the ASEAN countries with the export value of THB 151,197 million or 24.82 percent of the total exports. It decreased from the same month last year 0.79 percent (the ASEAN countries with the highest export value were Malaysia with the value of THB 30,403 million and Viet Nam with the value of THB 25,808 million). The second largest export destination was The United States with the value of THB 68,727 million, followed by China with the value of THB 68,037 million, the European Union countries with the value of THB 65,177 million and Japan with the value of THB 57,553 million. For other countries, the export value was THB 198,441 million. (Table 8, 8.1 and 8.2)

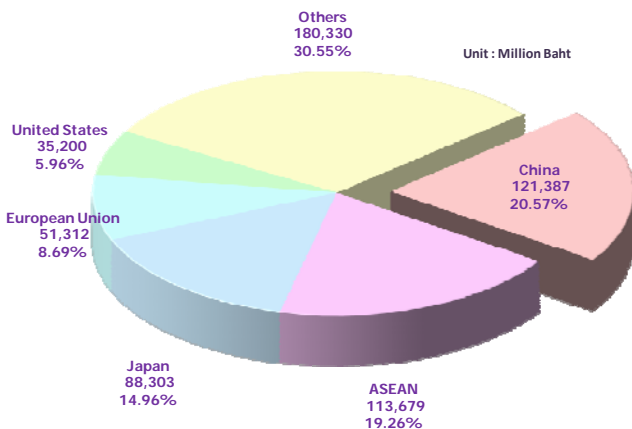
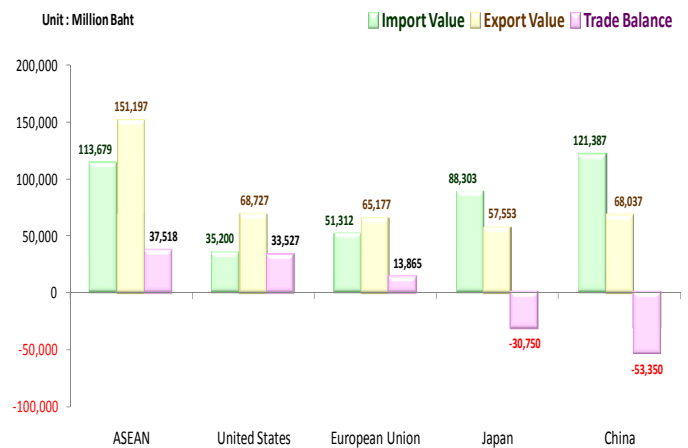


➤ *Importation*

In July 2015, Thailand major import destination was China with the import value of THB 121,387 million or 20.57 percent of the total imports. It increased from the same month last year 14.86 percent. The second largest import destinations were The ASEAN countries with the value of THB 113,679 million (the ASEAN countries with the highest import value were Malaysia with the value of THB 35,137 million and Vietnam with the value of THB 11,214 million), followed by Japan with the value of THB 88,303 million, the European Union countries with the value of THB 51,312 million and the United States with the value of THB 35,200 million. For other countries, the import value was THB 180,330 million. (Table 8, 8.1 and 8.2)

➤ *Balance of Trade*

In July 2015, Thailand recorded a trade Surplus of THB 18,921 million ( USD 770 million), with the export value of THB 609,132 million ( USD 18,222 million) and the import value of THB 590,211 million (USD 17,452 million). (Table 1-3)



Thailand had a trade surplus with the ASEAN countries, the United States, the European Union countries with amount of THB 37,518, 33,527 and 13,865 million, respectively. While the trade was deficit with China and Japan were amount of THB 53,350 and 30,750 million, respectively. (Table 8)





## Result of Customs Operations July 2015

### ❖ Revenue Collection

Total revenue collected by the Customs Department in July 2015 was THB 40,028.44 million; lower than the same period last year THB 5,369.69 million or 11.83 percent. The Customs revenue was THB 8,992.35 million. Other government revenue was THB 31,036.09 million. A ratio between Customs revenue and other government revenue was as 22 : 78

#### ➤ Customs Revenue collection

In July 2015, the Customs revenue was THB 8,992.35 million, lower than estimated revenue THB 1,307.65 million (12.70 percent) and lower than the same month last year THB 1,533.20 million (14.57 percent) which divided into the following types of taxes:

Unit : Million Baht

	Jul	Jul	Compared to Last FY		Target Set	Compared to Target Set	
	2015	2014	Amount	Percentage	Jul 2015	Amount	Percentage
Import Duty	8,816.934	9,800.081	(983.147)	(10.03)	10,100.000	(1,283.066)	(12.70)
Export Duty	25.704	22.555	3.149	13.96	25.000	0.704	2.82
Customs Fees	149.710	702.913	(553.203)	(78.70)	175.000	(25.290)	(14.45)
Summary	8,992.348	10,525.549	(1,533.201)	(14.57)	10,300.000	(1,307.652)	(12.70)

**Remark:** Estimates in accordance with budget documents.

Customs revenue was mainly from import duty which had a share of 98.05 percent. In July 2015 the amount of import duty with the Department of Customs collected was THB 8,816.93 million of import duty ( lower than the estimated collection 12.70 percent and lower than the same month of the previous year 10.03 percent), due to the change of the Import Tariff Structure according to the Finance Ministerial Regulation No.11 which entered into force since the 30<sup>th</sup> December 2014. From the Ministerial Regulation No.11 there is a reduction of import duty in 1,532 items. The most effected items are machinery and mechanical appliances, Crustaceans and electrical machinery and equipment which calculated into THB 815.37 million of all the reduced import tariff items. Export duty was THB 25.70 million and Customs fees was THB 149.71 million.



On the tariff structure, the highest import value was the goods with duty paid at the rate from more than 1 percent to 5 percent with the import value of THB 34,721 million, equivalent to 5.88 percent of the total imports (THB 590,211 million), followed by goods with duty paid at the rate from 5 percent to 10 percent, from 20 to 30 percent, from 10 percent to 20 percent and from 0 percent to 1 percent with the import value of THB 30,972, 5,834, 2,099 and 1,300 million, respectively.

The top 10 imported goods that had the highest revenue collection were vehicle and parts, electrical machinery and equipment, machinery and mechanical appliances, articles of iron or steel, plastics and articles thereof, pharmaceutical products, iron and steel, perfumery cosmetic, glass and glassware and rubber and articles thereof. (Table 13)

#### ➤ *Government Revenue Collected by the Customs Department*

Besides collecting Customs revenue, the Customs Department also has responsibility for collecting other government revenue and then transfers the revenue to the government. In July 2015, government revenue which excludes customs revenue was THB 31,036.09 million.

Unit : Million Baht

Agency	Type of Tax	Jul 2015	Jul 2014	Comparison	
				Amount	Percentage
Customs Dept.	Customs Duty	8,992.348	10,525.549	(1,533.201)	(14.57)
Revenue Dept.	Value Added Tax	23,262.160	26,422.931	(3,160.771)	(11.96)
Excise Dept.	Excise Tax	4,854.556	5,109.708	(255.152)	(4.99)
Ministry of Interior	Municipal Tax	2,919.375	3,339.945	(420.570)	(12.59)
Summary		40,028.439	45,398.133	(5,369.694)	(11.83)

Remark: does not include deposit of oil fund due to not transfer as revenue yet

In fiscal year 2015 (October 2014 – July 2015) total revenue collected by Customs Department was THB 416,776.71 million. Customs revenue was THB 95,252.96 million. Other government revenue was THB 321,523.79 million. (Value added tax THB 234,132.02 million, Excise tax THB 57,413.64 million and Municipal tax THB 29,978.14 million)

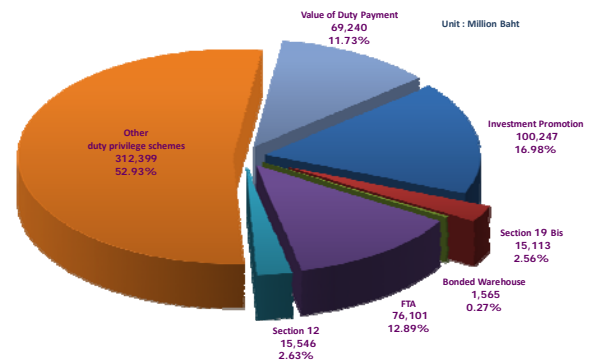


## Customs Privilege Schemes

### ➤ Import Value under Customs privilege schemes

Import value in July 2015 was THB 590,211 million which was divided as a regular import with the value of THB 69,240 million (11.73 percent of the total imports), decreased THB 3,189 million (4.40 percent) from the previous month and decreased THB 48,804 million (41.34 percent) compared with the same month last year. The value of import under privilege schemes was THB 520,971 million, decreased THB 11,790 million or 8.16 percent from the previous month and decreased THB 12,662 million or 2.37 percent compared with the same month last year.

The value of import under privilege schemes was THB 520,971 million; consisting of the importation under investment promotion schemes with the value of THB 100,247 million (16.98 percent of total imports), decreased 10.36 percent from the previous month and decreased 20.57 percent compared with the same month last year. The value of import for duty-drawback under Section 19 bis was THB 15,113 million (2.56 percent), increased 8.67 percent compared with the previous month but decreased 16.49 percent from the same month last year.



The value of import to bonded warehouse was THB 1,565 million (0.27 percent), decreased 0.82 percent compared with the previous month but increased 3.03 percent from the same month last year.

The value of import under FTA framework was THB 76,101 million (12.89 percent), decreased 1.04 percent compared with the previous month and decreased 8.42 percent from the same month last year.

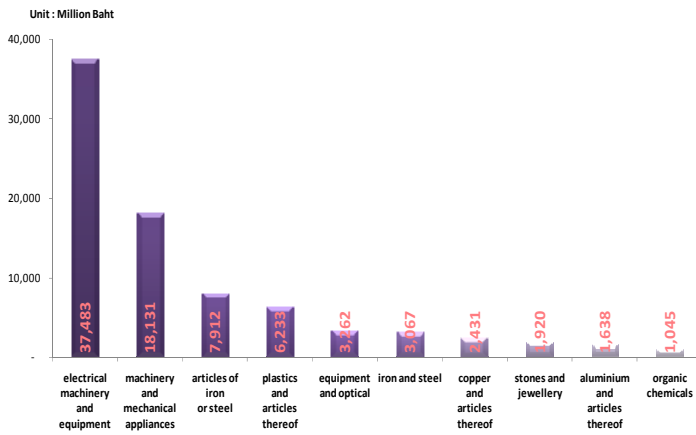
The value of import under Section 12 was THB 15,546 million (2.63 percent), decreased 6.44 percent compared with the previous month and decreased 42.71 percent from the same month last year.

The value of import under other duty privilege schemes was THB 312,400 million (52.93 percent), increased 0.15 percent compared with the previous month and increased 12.54 percent from the same month last year. (Table 14)

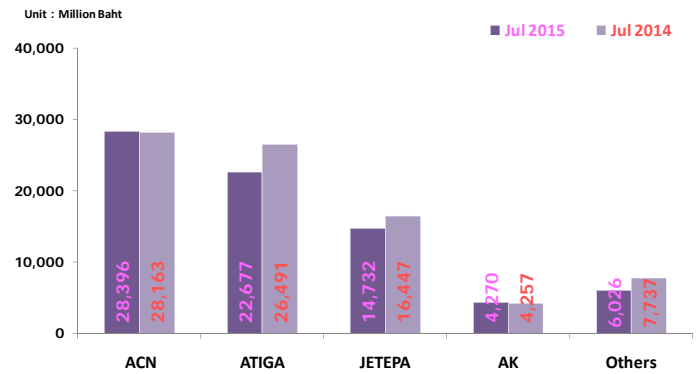


➤ *Import Value of BOI Investment Promotion classified by product types*

As for products imported under the BOI investment promotion schemes classified by product types in July 2015, the highest import value was electrical machinery and equipment with the value of THB 37,483 million, followed by machinery and mechanical appliances with the value of THB 18,131 million and articles of iron or steel with the value of THB 7,912 million. (Table 15)



➤ *Privileges under FTA Framework*



In July 2015, the imported value under FTA framework was THB 76,101 million and the top 3 of the FTA privileges were as follows:

- The value of commodity goods utilizing privileges under ASEAN – China FTA (ACN) was THB 28,396 million, increased 2.15 percent compared with the previous month and increased 0.83 percent from the same month last year.



- The value of commodity goods utilizing privileges under ASEAN FTA (ATIGA) was THB 22,677 million, decreased 4.80 percent compared with the previous month and decreased 14.40 percent from the same month last year.

- The value of commodity goods utilizing privileges under Japan – Thailand FTA (JTEPA) was THB 14,732 million, increased 0.80 percent compared with the previous month but decreased 10.43 percent from the same month last year. (Table 16)

#### ➤ *The Duty Drawback under Section 19 bis*

In July 2015, the duty drawback under Section 19 bis by cash, letter of guarantee, revolving guarantee and e-guarantee was THB 893.99 million, increased from the same month last year THB 541.35 million or 153.51 percent. As for imported products under claim Section 19 bis classified by Sector Industry in July 2015, the highest Duty Drawback value was Food and agricultural products 38.51 percent followed by Automotive and Components 27.83 percent and Chemicals and Plastics Industry 13.17 percent, respectively. (Table 17)



## Suppression

In July 2015, total number of arrests of smuggling and evasion of Customs duties were 3,326 cases with the value of THB 603.24 million (increased 28.61 percent from the same month last year), classified into 458 cases of smuggling offence with the value of THB 115.93 million (decreased 2.74 percent from the same month last year) and 2,868 cases of Customs duty evasion with the value of THB 487.31 million (increased 39.30 percent from the same month last year). (Table 18)



Top 5 of Smuggled Goods and Evaded Goods with highest Value in July 2015

Smuggled Goods	Value (Million Baht)
1. Methamphetamine	39.87
2. Passenger Car	34.26
3. Timber	7.00
4. Buffalo meat	3.63
5. Shoes	2.82

Evaded Goods	Value (Million Baht)
1. Scrap aluminum	267.44
2. Passenger Car	75.73
3. Distillation	29.69
4. Car components	12.62
5. Cosmetic	9.76

Drug Arrest	Value (Million Baht)
1. Methamphetamine	5.46
2. Amphetamine	2.00
3. Mitragyna speciosa	0.18
4. Daizepam	0.06

Arrest of Conserved Animals or Plants	Value (Million Baht)
1. Turtle	0.21
2. Empower bird	0.01

Intellectual Property Arrest	Value (Million Baht)
1. Amount of 313,217 pieces	12.92



# ตารางสถิติ



ตารางที่ 1 : มูลค่าการนำเข้า-ส่งออก และดุลการค้า เปรียบเทียบระหว่างปี 2558 และปี 2557  
Table 1 : Value of Exports - Imports and Balance of Trade

หน่วย : ล้านบาท  
Unit : Million Baht

เดือน	การนำเข้า (Importation)				การส่งออก (Exportation)				ดุลการค้า (Balance of Trade)		Month
	2558 (2015)	2557 (2014)	เพิ่ม (ลด) (Diff.)	%	2558 (2015)	2557 (2014)	เพิ่ม (ลด) (Diff.)	%	2558 (2015)	2557 (2014)	
มกราคม	583,280	667,007	(83,727)	(12.55)	563,179	576,640	(13,461)	(2.33)	(20,101)	(90,367)	Jan
กุมภาพันธ์	552,067	547,641	4,426	0.81	558,133	598,884	(40,751)	(6.80)	6,066	51,243	Feb
มีนาคม	568,391	602,890	(34,499)	(5.72)	610,727	637,403	(26,676)	(4.19)	42,336	34,513	Mar
เมษายน	572,284	606,588	(34,304)	(5.66)	548,315	551,208	(2,893)	(0.52)	(23,969)	(55,380)	Apr
พฤษภาคม	520,570	648,083	(127,513)	(19.68)	592,460	621,183	(28,723)	(4.62)	71,890	(26,900)	May
มิถุนายน	605,190	588,977	16,213	2.75	603,362	635,911	(32,549)	(5.12)	(1,828)	46,934	Jun
กรกฎาคม	590,211	651,677	(61,466)	(9.43)	609,132	608,587	545	0.09	18,921	(43,090)	Jul
สิงหาคม											Aug
กันยายน											Sep
ตุลาคม											Oct
พฤศจิกายน											Nov
ธันวาคม											Dec
รวม	3,991,993	4,312,863	(320,870)	(7.44)	4,085,308	4,229,816	(144,508)	(3.42)	93,315	(83,047)	Total

ที่มาของข้อมูล: สำนักเทคโนโลยีสารสนเทศและการสื่อสาร กรมศุลกากร  
จัดทำโดย: สำนักแผนและการต่างประเทศ กรมศุลกากร

ตารางที่ 2 : มูลค่าการนำเข้า-ส่งออก และดุลการค้า ในรูปสกุลเงินดอลลาร์สหรัฐ (USD) เปรียบเทียบระหว่างปี 2558 และปี 2557  
Table 2 : Value of Exports - Imports and Balance of Trade in the U.S. Dollar currency format

หน่วย : ล้านดอลลาร์  
Unit : Million US Dollars

เดือน	การนำเข้า (Importation)				การส่งออก (Exportation)				ดุลการค้า (Balance of Trade)		Month
	2558 (2015)	2557 (2014)	เพิ่ม (ลด) (Diff.)	%	2558 (2015)	2557 (2014)	เพิ่ม (ลด) (Diff.)	%	2558 (2015)	2557 (2014)	
มกราคม	17,658	20,428	(2,770)	(13.56)	17,248	17,864	(616)	(3.45)	(410)	(2,564)	Jan
กุมภาพันธ์	16,839	16,595	244	1.47	17,225	18,357	(1,132)	(6.17)	386	1,762	Feb
มีนาคม	17,363	18,481	(1,118)	(6.05)	18,878	19,766	(888)	(4.49)	1,515	1,285	Mar
เมษายน	17,423	18,703	(1,280)	(6.84)	16,896	17,193	(297)	(1.73)	(527)	(1,510)	Apr
พฤษภาคม	16,000	20,006	(4,006)	(20.02)	18,427	19,401	(974)	(5.02)	2,427	(605)	May
มิถุนายน	18,001	18,049	(48)	(0.27)	18,161	19,714	(1,553)	(7.88)	160	1,665	Jun
กรกฎาคม	17,452	19,998	(2,546)	(12.73)	18,222	18,894	(672)	(3.56)	770	(1,104)	Jul
สิงหาคม											Aug
กันยายน											Sep
ตุลาคม											Oct
พฤศจิกายน											Nov
ธันวาคม											Dec
รวม	120,736	132,260	(11,524)	(8.71)	125,057	131,189	(6,132)	(4.67)	4,321	(1,071)	Total

ที่มาของข้อมูล: สำนักเทคโนโลยีสารสนเทศและการสื่อสาร กรมศุลกากร  
จัดทำโดย: สำนักแผนและการต่างประเทศ กรมศุลกากร

ตารางที่ 3 : มูลค่าการนำเข้า-ส่งออก และดุลการค้า เดือนกรกฎาคม 2558 เปรียบเทียบกับ เดือนกรกฎาคม 2557 และเดือนมิถุนายน 2558  
Table 3 : Value of Exports - Imports and Balance of Trade of July 2015 compare to July 2014 and June 2015

หน่วย : ล้านบาท  
Unit : Million

	ก.ค.58 Jul. 2015	ก.ค.57 Jul. 2014	มิ.ย.58 Jun. 2015	เปรียบเทียบกับ ก.ค.57 Compare to Jul. 2014		เปรียบเทียบกับ มิ.ย.58 Compare to Jun. 2015		
				เพิ่ม (ลด) (Diff.)	%	เพิ่ม (ลด) (Diff.)	%	
ในรูปสกุลเงินบาท								Thai Baht currency format
- การนำเข้า	590,211	651,677	605,190	(61,466)	(9.43)	(14,979)	(2.48)	- Importation
- การส่งออก	609,132	608,587	603,362	545	0.09	5,770	0.96	- Exportation
ดุลการค้า	18,921	(43,090)	(1,828)	62,011	(143.91)	20,749	(1,135.07)	Balance of Trade
ในรูปสกุลเงินดอลลาร์(USD)								U.S. Dollar currency format
- การนำเข้า	17,452	19,998	18,001	(2,546)	(12.73)	(549)	(3.05)	- Importation
- การส่งออก	18,222	18,894	18,161	(672)	(3.56)	61	0.34	- Exportation
ดุลการค้า	770	(1,104)	160	1,874	(169.75)	610	381.25	Balance of Trade

ที่มาของข้อมูล: สำนักเทคโนโลยีสารสนเทศและการสื่อสาร กรมศุลกากร  
จัดทำโดย: สำนักแผนและการต่างประเทศ กรมศุลกากร





ตารางที่ 4 : มูลค่าการส่งออกจำแนกตามหมวดสินค้าในเดือนกรกฎาคม 2558 เปรียบเทียบกับ เดือนกรกฎาคม 2557 และเดือนมิถุนายน 2558

Table 4 : Value of Exports by main categories of July 2015 compare to July 2014 and June 2015

หน่วย : ล้านบาท

Unit : Million Baht

หมวดสินค้า	ก.ค.58 Jul. 2015	ก.ค.57 Jul. 2014	มิ.ย.58 Jun. 2015	เปรียบเทียบกับ ก.ค.57 Compare to Jul. 2014		เปรียบเทียบกับ มิ.ย.58 Compare to Jun. 2015		Category
				เพิ่ม (ลด) (Diff.)	%	เพิ่ม (ลด) (Diff.)	%	
หมวดสินค้าเกษตร	49,474	51,208	48,681	(1,734)	(3.39)	794	1.63	Agriculture
หมวดสินค้าประมง	4,683	5,562	4,857	(879)	(15.81)	(174)	(3.59)	Fishery
หมวดสินค้าป่าไม้	2,852	3,118	3,291	(265)	(8.51)	(439)	(13.33)	Forestry
หมวดสินค้าเหมืองแร่	4,993	6,047	5,146	(1,054)	(17.44)	(153)	(2.98)	Mining
หมวดสินค้าอุตสาหกรรม	547,123	542,629	541,363	4,494	0.83	5,760	1.06	Manufacturing
อื่น ๆ	7	23	25	(16)	(68.26)	(17)	(69.91)	Others
<b>รวมมูลค่าส่งออก</b>	<b>609,132</b>	<b>608,587</b>	<b>603,362</b>	<b>545</b>	<b>0.09</b>	<b>5,770</b>	<b>0.96</b>	<b>Total Exports</b>

ที่มาของข้อมูล: สำนักเทคโนโลยีสารสนเทศและการสื่อสาร กรมศุลกากร

จัดทำโดย: สำนักแผนและการต่างประเทศ กรมศุลกากร

สินค้า: การจำแนกหมวดสินค้าใช้หลักเกณฑ์ของธนาคารแห่งประเทศไทย

ตารางที่ 5 : สินค้าส่งออกที่มีมูลค่าสูงสุด 10 อันดับแรก ในเดือนกรกฎาคม 2558 เปรียบเทียบกับเดือนกรกฎาคม 2557 และเดือนมิถุนายน 2558

Table 5 : The highest export values in the top 10 rankings of July 2015 compare to July 2014 and June 2015

หน่วย : ล้านบาท

Unit : Million Baht

ลำดับที่	ประเภทสินค้า	ก.ค.58 Jul. 2015	ก.ค.57 Jul. 2014	มิ.ย.58 Jun. 2015	เปรียบเทียบกับ ก.ค.57 Compare to Jul. 2014		เปรียบเทียบกับ มิ.ย.58 Compare to Jun. 2015		Product Type
					เพิ่ม (ลด) (Diff.)	%	เพิ่ม (ลด) (Diff.)	%	
1	ยานบกและส่วนประกอบ	79,557	72,931	63,340	6,626	9.09	16,217	25.60	vehicles and parts
2	เครื่องจักรเครื่องใช้ไฟฟ้าและอุปกรณ์	39,580	37,566	38,790	2,014	5.36	790	2.04	electrical machinery and equipment
3	เครื่องคอมพิวเตอร์และอุปกรณ์	39,124	43,622	38,566	(4,498)	(10.31)	558	1.45	computer and equipment
	- เครื่องคอมพิวเตอร์	29,999	33,864	29,204	(3,865)	(11.41)	795	2.72	- computer
	- อุปกรณ์	9,125	9,759	9,362	(634)	(6.50)	(237)	(2.53)	- equipment
4	พลาสติกและผลิตภัณฑ์	35,270	36,842	34,878	(1,572)	(4.27)	392	1.12	plastics and articles thereof
5	อัญมณีและเครื่องประดับ	22,875	19,492	28,663	3,383	17.36	(5,788)	(20.19)	stones and jewellery
6	แผงวงจรไฟฟ้าและส่วนประกอบ	20,896	18,350	20,711	2,546	13.87	185	0.89	electronic integrated circuits and parts
7	ยางและผลิตภัณฑ์	20,394	23,372	20,442	(2,978)	(12.74)	(48)	(0.23)	rubber and articles
8	เคมีภัณฑ์	16,852	18,863	16,345	(2,011)	(10.66)	507	3.10	chemical products
9	ข้าว	11,610	14,499	10,782	(2,889)	(19.93)	828	7.68	rice
10	อาหารทะเลกระป๋อง	10,415	12,126	10,010	(1,711)	(14.11)	405	4.05	canned seafood
	<b>รวม 10 อันดับ</b>	<b>296,573</b>	<b>297,663</b>	<b>282,527</b>	<b>(1,090)</b>	<b>(0.37)</b>	<b>14,046</b>	<b>4.97</b>	<b>Total of Top 10</b>
	กลุ่มสินค้าอื่น ๆ	312,559	310,924	320,835	1,635	0.53	(8,276)	(2.58)	Others
	<b>รวมมูลค่าส่งออก</b>	<b>609,132</b>	<b>608,587</b>	<b>603,362</b>	<b>545</b>	<b>0.09</b>	<b>5,770</b>	<b>0.96</b>	<b>Total Exports</b>

ที่มาของข้อมูล: สำนักเทคโนโลยีสารสนเทศและการสื่อสาร กรมศุลกากร

จัดทำโดย: สำนักแผนและการต่างประเทศ กรมศุลกากร

สินค้า: การจำแนกหมวดสินค้าใช้หลักเกณฑ์ของธนาคารแห่งประเทศไทย

ตารางที่ 6 : มูลค่าการนำเข้าจำแนกตามหมวดสินค้าในเดือนกรกฎาคม 2558 เปรียบเทียบกับเดือนกรกฎาคม 2557 และเดือนมิถุนายน 2558

Table 6 : Value of Imports by main categories of July 2015 compare to July 2014 and June 2015

หน่วย : ล้านบาท

Unit : Million Baht

หมวดสินค้า	ก.ค.58 Jul. 2015	ก.ค.57 Jul. 2014	มิ.ย.58 Jun. 2015	เปรียบเทียบกับ ก.ค.57 Compare to Jul. 2014		เปรียบเทียบกับ มิ.ย.58 Compare to Jun. 2015		Category
				เพิ่ม (ลด) (Diff.)	%	เพิ่ม (ลด) (Diff.)	%	
หมวดสินค้าอุปโภคบริโภค	67,110	65,289	68,800	1,821	2.79	(1,690)	(2.46)	Consumer goods
หมวดสินค้าขั้นกลางและวัตถุดิบ	140,634	147,991	137,030	(7,357)	(4.97)	3,604	2.63	Raw materials and intermediate goods
หมวดสินค้าทุน	240,483	278,928	252,527	(38,445)	(13.78)	(12,044)	(4.77)	Capital goods
หมวดสินค้าอื่นๆ	141,984	159,469	146,833	(17,485)	(10.96)	(4,849)	(3.30)	Others
<b>รวมมูลค่านำเข้า</b>	<b>590,211</b>	<b>651,677</b>	<b>605,190</b>	<b>(61,466)</b>	<b>(9.43)</b>	<b>(14,979)</b>	<b>(2.48)</b>	<b>Total Imports</b>

ที่มาของข้อมูล: สำนักเทคโนโลยีสารสนเทศและการสื่อสาร กรมศุลกากร

จัดทำโดย: สำนักแผนและการต่างประเทศ กรมศุลกากร

สินค้า: การจำแนกหมวดสินค้าใช้หลักเกณฑ์ของธนาคารแห่งประเทศไทย



ตารางที่ 7 : สินค้าที่มีมูลค่านำเข้าสูงสุด 10 อันดับแรกในเดือนกรกฎาคม 2558 เปรียบเทียบกับเดือนกรกฎาคม 2557 และเดือนมิถุนายน 2558  
Table 7 : The highest Import Values in the top 10 rankings July 2015 compare to July 2014 and June 2015

หน่วย : ล้านบาท  
Unit : Million Baht

ลำดับที่	ประเภทสินค้า	ก.ค.58 Jul. 2015	ก.ค.57 Jul. 2014	มิ.ย.58 Jun. 2015	เปรียบเทียบกับ ก.ค.57 Compare to Jul. 2014		เปรียบเทียบกับ มิ.ย.58 Compare to Jun. 2015		Product Type
					เพิ่ม (ลด) (Diff.)	%	เพิ่ม (ลด) (Diff.)	%	
1	เครื่องจักรเครื่องใช้ไฟฟ้าและอุปกรณ์	70,035	70,278	67,520	(243)	(0.35)	2,515	3.72	electrical machinery and equipment
2	เครื่องจักรเครื่องใช้กล	66,272	73,860	69,384	(7,588)	(10.27)	(3,112)	(4.49)	machinery and mechanical appliances
3	น้ำมันดิบ	60,692	77,847	83,640	(17,155)	(22.04)	(2,948)	(27.44)	crude oil
4	โลหะสามัญ	50,494	50,241	45,437	253	0.50	5,057	11.13	base metals
5	เคมีภัณฑ์	43,991	49,708	46,399	(5,717)	(11.50)	(2,408)	(5.19)	chemical products
6	แผงวงจรไฟฟ้าและส่วนประกอบ	29,287	28,376	24,924	911	3.21	4,363	17.51	electronic integrated circuits and parts
7	เหล็กและเหล็กกล้า	23,186	20,673	20,695	2,513	12.16	2,491	12.04	iron and steel
8	ยานบกและส่วนประกอบ	20,189	20,354	21,543	(165)	(0.81)	(1,354)	(6.29)	vehicle and parts
9	เครื่องมือทางวิทยาศาสตร์	14,212	13,275	14,651	937	7.06	(439)	(3.00)	scientific instrument
10	คอมพิวเตอร์และอุปกรณ์	9,029	10,149	10,083	(1,120)	(11.04)	(1,054)	(10.45)	computer and equipment
รวม 10 อันดับ		387,387	414,761	404,276	(27,374)	(6.60)	(16,889)	(4.18)	Total of Top 10
กลุ่มสินค้าอื่น ๆ		202,824	236,916	200,914	(34,092)	(14.39)	1,910	0.95	Others
รวมมูลค่านำเข้า		590,211	651,677	605,190	(61,466)	(9.43)	(14,979)	(2.48)	Total Imports

ที่มาของข้อมูล: สำนักเทคโนโลยีสารสนเทศและการสื่อสาร กรมศุลกากร  
จัดทำโดย: สำนักแผนและการต่างประเทศ กรมศุลกากร  
สินค้า: การแบ่งชนิดสินค้าใช้สำนักงานพ้องอนุกรมแห่งประเทศไทย

ตารางที่ 8 : มูลค่าการนำเข้า - ส่งออก ดุลการค้า ประเทศคู่ค้าที่สำคัญของไทย เดือนกรกฎาคม 2558, เดือนกรกฎาคม 2557 และเดือนมิถุนายน 2558

Table 8 : Value of Exports - Imports, Balance of Trade and Important Trading Partners of Thailand of July 2015, July 2014 and June 2015

หน่วย : ล้านบาท  
Unit : Million Baht

ประเทศ	ก.ค.58 Jul. 2015			ก.ค.57 Jul. 2014			มิ.ย.58 Jun. 2015			Country
	มูลค่าส่งออก	มูลค่านำเข้า	ดุลการค้า	มูลค่าส่งออก	มูลค่านำเข้า	ดุลการค้า	มูลค่าส่งออก	มูลค่านำเข้า	ดุลการค้า	
	Export Value	Import Value	Trade Balance	Export Value	Import Value	Trade Balance	Export Value	Import Value	Trade Balance	
สหรัฐอเมริกา	68,727	35,200	33,527	65,350	50,844	14,506	68,222	49,725	18,497	United States
กลุ่มอาเซียน	151,197	113,679	37,518	152,402	112,229	40,173	165,435	114,864	50,571	ASEAN
กลุ่มสหภาพยุโรป	65,177	51,312	13,865	63,192	55,859	7,333	61,510	53,892	7,618	European Union
ญี่ปุ่น	57,553	88,303	(30,750)	61,468	97,506	(36,038)	58,565	87,431	(28,866)	Japan
จีน	68,037	121,387	(53,350)	66,625	105,680	(39,055)	64,025	11,721	52,304	China
ประเทศอื่นๆ	198,441	180,330	18,111	199,550	229,559	(30,009)	185,605	287,557	(101,952)	Others
รวม	609,132	590,211	18,921	608,587	651,677	(43,090)	603,362	605,190	(1,828)	Total

ที่มาของข้อมูล: สำนักเทคโนโลยีสารสนเทศและการสื่อสาร กรมศุลกากร  
จัดทำโดย: สำนักแผนและการต่างประเทศ กรมศุลกากร

ตารางที่ 8.1 : ประเทศคู่ค้าที่มีมูลค่านำเข้า-ส่งออกสูงสุด 10 อันดับ เดือนกรกฎาคม 2558  
Table 8.1 : Top 10 of partners countries of Imports and Exports value in July 2015

หน่วย : ล้านบาท  
Unit : Million Baht

ลำดับที่	ประเทศ	Country	มูลค่าการส่งออก Export Value	สัดส่วน (%)	ลำดับที่	ประเทศ	Country	มูลค่าการนำเข้า Import Value	สัดส่วน (%)
1	สหรัฐอเมริกา	United States	68,727	11.28	1	จีน	China	121,387	20.57
2	จีน	China	68,037	11.17	2	ญี่ปุ่น	Japan	88,303	14.96
3	ญี่ปุ่น	Japan	57,553	9.45	3	สหรัฐอเมริกา	United States	35,200	5.96
4	มาเลเซีย	Malaysia	30,403	4.99	4	มาเลเซีย	Malaysia	35,137	5.95
5	ฮ่องกง	Hong Kong	29,606	4.86	5	อินโดนีเซีย	Indonesia	24,035	4.07
6	ออสเตรเลีย	Australia	29,514	4.85	6	สหรัฐอาหรับเอมิเรตส์	United Arab Emirates	23,309	3.95
7	เวียดนาม	Vietnam	25,808	4.24	7	ไต้หวัน	Taiwan	22,198	3.76
8	สิงคโปร์	Singapore	23,446	3.85	8	เกาหลีใต้	Republic of Korea	21,757	3.69
9	อินโดนีเซีย	Indonesia	20,207	3.32	9	สิงคโปร์	Singapore	17,678	3.00
10	ฟิลิปปินส์	Philippines	15,456	2.54	10	เยอรมนี	germany	16,610	2.81
รวม		Total	368,757	60.54	รวม		Total	405,614	68.72
ประเทศอื่น ๆ		Others	240,375	39.46	ประเทศอื่น ๆ		Others	184,597	31.28
รวมมูลค่าส่งออก		Total Exports	609,132	100.00	รวมมูลค่านำเข้า		Total Imports	590,211	100.00

ที่มาของข้อมูล: สำนักเทคโนโลยีสารสนเทศและการสื่อสาร กรมศุลกากร



ตารางที่ 8.2 : มูลค่าการค้าระหว่างประเทศกับประเทศคู่ค้าสำคัญ เดือนกรกฎาคม 2558

Table 8.2 : Value of Imports and Exports of Important Partners in July 2015

หน่วย : ล้านบาท

Unit : Million Baht

ประเทศ	การส่งออก Exportation		การนำเข้า Importation		ดุลการค้า Trade Balance	Country
	มูลค่า Value	ร้อยละ Percent	มูลค่า Value	ร้อยละ Percent		
ญี่ปุ่น	57,553	9.45	88,303	14.96	(30,750)	Japan
สหรัฐอเมริกา	68,727	11.28	35,200	5.96	33,527	United States
จีน	68,037	11.17	121,387	20.57	(53,350)	China
กลุ่มประเทศอาเซียน	151,197	24.82	113,679	19.26	37,518	ASEAN
- มาเลเซีย	30,403	4.99	35,137	5.95	(4,734)	- Malaysia
- เวียดนาม	25,808	4.24	11,214	1.90	14,594	- Vietnam
กลุ่มประเทศสหภาพยุโรป	65,177	10.70	51,312	8.69	13,865	European Union
อื่น ๆ	198,441	32.58	180,330	30.55	18,111	Others
รวม	609,132	100.00	590,211	100.00	18,921	Total

ที่มาของข้อมูล: สำนักเทคโนโลยีสารสนเทศและการสื่อสาร กรมศุลกากร

ตารางที่ 9 : รายได้ศุลกากร ปีงบประมาณ 2558

Table 9 : Customs Revenue in the Fiscal Year (FY) 2015

หน่วย : ล้านบาท

Unit : Million Baht

เดือน	เก็บได้รวม Total Revenue		เปรียบเทียบกับปีที่แล้ว Compare to Last FY		ประมาณการรวม Target Set	เปรียบเทียบกับประมาณการ Compare to Target Set		Month
	ปี งบประมาณ 2558 FY 2015	ปี งบประมาณ 2557 FY 2014	เพิ่ม (ลด) Diff.	%	ปีปัจจุบัน FY 2015	เพิ่ม (ลด) Diff.	%	
ตุลาคม	10,303.315	10,399.740	(96.425)	(0.93)	10,100.000	203.315	2.01	Oct
พฤศจิกายน	9,727.757	9,982.981	(255.224)	(2.56)	10,400.000	(672.243)	(6.46)	Nov
ธันวาคม	10,295.442	9,788.308	507.134	5.18	10,400.000	(104.558)	(1.01)	Dec
มกราคม	9,692.479	10,162.004	(469.525)	(4.62)	10,300.000	(607.521)	(5.90)	Jan
กุมภาพันธ์	9,203.315	8,695.184	508.131	5.84	9,700.000	(496.685)	(5.12)	Feb
มีนาคม	9,764.286	9,796.101	(31.815)	(0.32)	10,600.000	(835.714)	(7.88)	Mar
เมษายน	9,525.693	9,028.137	497.556	5.51	10,000.000	(474.307)	(4.74)	Apr
พฤษภาคม	8,478.311	9,448.750	(970.439)	(10.27)	10,300.000	(1,821.689)	(17.69)	May
มิถุนายน	9,269.979	9,533.254	(263.275)	(2.76)	9,900.000	(630.021)	(6.36)	Jun
กรกฎาคม	8,992.348	10,525.549	(1,533.201)	(14.57)	10,300.000	(1,307.652)	(12.70)	Jul
สิงหาคม								Aug
กันยายน								Sep
รวม	95,252.925	97,360.008	(2,107.083)	(2.16)	102,000.000	(6,747.075)	(6.61)	Total

ที่มา: ประมาณการตามเอกสารงบประมาณ



ตารางที่ 10 : อากรขาเข้า ปีงบประมาณ 2558  
Table 10 : Import Duty in the Fiscal Year (FY) 2015

หน่วย : ล้านบาท  
Unit : Million Baht

เดือน	เก็บได้รวม Revenue		เปรียบเทียบกับปีที่แล้ว Compare to Last FY		ประมาณการรวม Target Set	เปรียบเทียบกับประมาณการ Compare to Target Set		Month
	ปี งบประมาณ 2558 FY 2015	ปี งบประมาณ 2557 FY 2014	เพิ่ม (ลด) Diff.	%	ปีปัจจุบัน FY 2015	เพิ่ม (ลด) Diff.	%	
ตุลาคม	10,083.738	10,257.171	(173.433)	(1.69)	9,910.000	173.738	1.75	Oct
พฤศจิกายน	9,562.315	9,843.073	(280.758)	(2.85)	10,210.000	(647.685)	(6.34)	Nov
ธันวาคม	10,103.857	9,614.394	489.463	5.09	10,210.000	(106.143)	(1.04)	Dec
มกราคม	9,533.380	9,907.800	(374.420)	(3.78)	10,110.000	(576.620)	(5.70)	Jan
กุมภาพันธ์	8,852.196	8,609.822	242.374	2.82	9,510.000	(657.804)	(6.92)	Feb
มีนาคม	9,260.837	9,450.382	(189.545)	(2.01)	10,410.000	(1,149.163)	(11.04)	Mar
เมษายน	9,325.312	8,877.921	447.391	5.04	9,810.000	(484.688)	(4.94)	Apr
พฤษภาคม	8,359.811	9,323.118	(963.307)	(10.33)	10,110.000	(1,750.189)	(17.31)	May
มิถุนายน	9,092.801	9,343.685	(250.884)	(2.69)	9,700.000	(607.199)	(6.26)	Jun
กรกฎาคม	8,816.934	9,800.081	(983.147)	(10.03)	10,100.000	(1,283.066)	(12.70)	Jul
สิงหาคม								Aug
กันยายน								Sep
รวม	92,991.181	95,027.447	(2,036.266)	(2.14)	100,080.000	(7,088.819)	(7.08)	Total

ที่มา: ประมาณการตามเอกสารงบประมาณ

ตารางที่ 11 : อากรขาออก ปีงบประมาณ 2558  
Table 11 : Export Duty in the Fiscal Year (FY) 2015

หน่วย : ล้านบาท  
Unit : Million Baht

เดือน	เก็บได้รวม Revenue		เปรียบเทียบกับปีที่แล้ว Compare to Last FY		ประมาณการรวม Target Set	เปรียบเทียบกับประมาณการ Compare to Target Set		Month
	ปี งบประมาณ 2558 FY 2015	ปี งบประมาณ 2557 FY 2014	เพิ่ม (ลด) Diff.	%	ปีปัจจุบัน FY 2015	เพิ่ม (ลด) Diff.	%	
ตุลาคม	21.672	1.579	20.093	1,272.51	25.000	(3.328)	(13.31)	Oct
พฤศจิกายน	19.473	1.543	17.930	1,162.02	25.000	(5.527)	(22.11)	Nov
ธันวาคม	21.324	23.321	(1.997)	(8.56)	25.000	(3.676)	(14.70)	Dec
มกราคม	17.365	25.740	(8.375)	(32.54)	25.000	(7.635)	(30.54)	Jan
กุมภาพันธ์	37.114	24.841	12.273	49.41	25.000	12.114	48.46	Feb
มีนาคม	19.595	27.904	(8.309)	(29.78)	25.000	(5.405)	(21.62)	Mar
เมษายน	16.819	23.703	(6.884)	(29.04)	25.000	(8.181)	(32.72)	Apr
พฤษภาคม	0.596	24.036	(23.440)	(97.52)	25.000	(24.404)	(97.62)	May
มิถุนายน	11.673	23.704	(12.031)	(50.76)	25.000	(13.327)	(53.31)	Jun
กรกฎาคม	25.704	22.555	3.149	13.96	25.000	0.704	2.82	Jul
สิงหาคม								Aug
กันยายน								Sep
รวม	191.335	198.926	(7.591)	(3.82)	250.000	(58.665)	(23.47)	Total

ที่มา: ประมาณการตามเอกสารงบประมาณ



ตารางที่ 12 : ค่าธรรมเนียมศุลกากร ปีงบประมาณ 2558  
Table 12 : Customs Fee in the Fiscal Year (FY) 2015

หน่วย : ล้านบาท  
Unit : Million Baht

เดือน	เก็บได้รวม Revenue		เปรียบเทียบกับปีที่แล้ว Compare to Last FY		ประมาณการรวม Target Set	เปรียบเทียบกับประมาณการ Compare to Target Set		Month
	ปี งบประมาณ 2558 FY 2015	ปี งบประมาณ 2557 FY 2014	เพิ่ม (ลด) Diff.	%	ปีปัจจุบัน FY 2015	เพิ่ม (ลด) Diff.	%	
ตุลาคม	197.905	140.990	56.915	40.37	165.000	32.905	19.94	Oct
พฤศจิกายน	145.969	138.365	7.604	5.50	165.000	(19.031)	(11.53)	Nov
ธันวาคม	170.261	150.593	19.668	13.06	165.000	5.261	3.19	Dec
มกราคม	141.734	228.464	(86.730)	(37.96)	165.000	(23.266)	(14.10)	Jan
กุมภาพันธ์	314.005	60.521	253.484	418.84	165.000	149.005	90.31	Feb
มีนาคม	483.854	317.815	166.039	52.24	165.000	318.854	193.24	Mar
เมษายน	183.562	126.513	57.049	45.09	165.000	18.562	11.25	Apr
พฤษภาคม	117.904	101.596	16.308	16.05	165.000	(47.096)	(28.54)	May
มิถุนายน	165.505	165.865	(0.360)	(0.22)	175.000	(9.495)	(5.43)	Jun
กรกฎาคม	149.710	702.913	(553.203)	(78.70)	175.000	(25.290)	(14.45)	Jul
สิงหาคม								Aug
กันยายน								Sep
รวม	2,070.409	2,133.635	(63.226)	(2.96)	1,670.000	400.409	23.98	Total

ที่มา: ประมาณการตามเอกสารงบประมาณ

ตารางที่ 13 : ประเภทสินค้าที่จัดเก็บอากรขาเข้าสูงสุด 10 อันดับแรกในเดือนกรกฎาคม 2558 เปรียบเทียบกับเดือนกรกฎาคม 2557 และเดือนมิถุนายน 2558  
Table 13 : Top 10 Import duty of Dutiable Goods in July 2015 compare to July 2014 and June 2015

หน่วย : ล้านบาท  
Unit : Million Baht

ลำดับที่	ประเภทสินค้า	ก.ค.58	ก.ค.57	มิ.ย.58	เปรียบเทียบกับ ก.ค.57 Compare to Jul. 2014		เปรียบเทียบกับ มิ.ย.58 Compare to Jun. 2015		Product Type
		Jul. 2015	Jul. 2014	Jun. 2015	เพิ่ม (ลด) (Diff.)	%	เพิ่ม (ลด) (Diff.)	%	
1	ยานบกและส่วนประกอบ (87)	1,392	1,588	1,549	(196)	(12.34)	(157)	(10.14)	vehicle and parts (87)
2	เครื่องจักรเครื่องใช้ไฟฟ้าและอุปกรณ์ (85)	903	886	921	17	1.92	(18)	(1.95)	electrical machinery and equipment (85)
3	เครื่องจักรเครื่องใช้กล (84)	742	1,098	762	(356)	(32.42)	(20)	(2.62)	machinery and mechanical appliances (84)
4	ของทำด้วยเหล็กหรือเหล็กกล้า (73)	387	410	394	(23)	(5.61)	(7)	(1.78)	articles of iron or steel (73)
5	พลาสติกและผลิตภัณฑ์ (39)	368	402	407	(34)	(8.46)	(39)	(9.58)	plastics and articles thereof (39)
6	ผลิตภัณฑ์ทางเภสัชกรรม (30)	350	419	395	(69)	(16.47)	(45)	(11.39)	pharmaceutical products (30)
7	เหล็กและเหล็กกล้า (72)	323	346	314	(23)	(6.65)	9	2.87	iron and steel (72)
8	เครื่องหอม เครื่องสำอาง (33)	267	295	318	(28)	(9.49)	(51)	(16.04)	perfumery cosmetic (33)
9	แก้วและเครื่องแก้ว (70)	243	221	163	22	9.95	80	49.08	glass and glassware (70)
10	ยางและของทำด้วยยาง (40)	231	296	248	(65)	(21.96)	(17)	(6.85)	rubber and articles thereof (40)
	รวม 10 อันดับ	5,206	5,961	5,471	(755)	(12.67)	(265)	(4.84)	Total of Top 10
	กลุ่มสินค้าอื่นๆ	2,752	2,856	2,722	(104)	(3.64)	30	1.10	Others
	รวมอากรขาเข้า	7,958	8,817	8,193	(859)	(9.74)	(235)	(2.87)	Total Import Duties

ที่มาของข้อมูล: สำนักเทคโนโลยีสารสนเทศและการสื่อสาร กรมศุลกากร  
จัดทำโดย: สำนักแผนและการต่างประเทศ กรมศุลกากร  
สินค้า: การแบ่งประเภทสินค้าใช้หลักเกณฑ์ระบบฮาร์โมนีไซส์



ตารางที่ 14 : มูลค่าการนำเข้าจำแนกตามสิทธิประโยชน์ เดือนกรกฎาคม 2558 เปรียบเทียบกับเดือนกรกฎาคม 2557 และเดือนมิถุนายน 2558  
Table 14 : Import Value classified by Customs Privilege Schemes of July 2015 compare to July 2014 and June 2015

หน่วย : ล้านบาท  
Unit : Million Baht

ประเภทสิทธิประโยชน์	ก.ค.58 Jul. 2015		ก.ค.57 Jul. 2014		มิ.ย.58 Jun. 2015		เปรียบเทียบกับ ก.ค.57 Compare to Jul. 2014		เปรียบเทียบกับ มิ.ย.58 Compare to Jun. 2015		Customs Privilege Schemes Type
	มูลค่า (Value)	(%)	มูลค่า (Value)	(%)	มูลค่า (Value)	(%)	เพิ่ม (ลด) (Diff.)	%	เพิ่ม (ลด) (Diff.)	%	
ส่งเสริมการลงทุน	100,247	16.98	126,208	19.37	111,832	18.48	(25,961)	(20.57)	(11,585)	(10.36)	Investment Promotion Schemes
-นำเข้าโดยยกเว้นอากร	100,207	16.98	126,157	19.36	111,766	18.47	(25,950)	(20.57)	(11,559)	(10.34)	- Privilege of Import Duty
-ชำระอากรในขณะนำเข้า	40	0.01	51	0.01	66	0.01	(11)	(21.57)	(26)	(39.39)	- Pay Duty while Import
19 ทวิ	15,113	2.56	18,097	2.78	13,907	2.30	(2,984)	(16.49)	1,206	8.67	Section 19 Bis
-นำเข้าโดยธนาคารค้ำประกัน	6,626	1.12	8,394	1.29	6,297	1.04	(1,768)	(21.06)	329	5.22	- Import under Bank Guarantee
-ชำระอากรในขณะนำเข้า	8,487	1.44	9,703	1.49	7,610	1.26	(1,216)	(12.53)	877	11.52	- Pay Duty while Import
คลังสินค้าทัณฑ์บน	1,565	0.27	1,519	0.23	1,578	0.26	46	3.03	(13)	(0.82)	Bonded Warehouse
-นำเข้าโดยยกเว้นอากร	1,565	0.27	1,516	0.23	1,578	0.26	49	3.23	(13)	(0.82)	- Privilege of Import Duty
-ชำระอากรในขณะนำเข้า	-	-	-	-	-	-	-	-	-	-	- Pay Duty while Import
<b>รวมมูลค่าที่ได้รับสิทธิประโยชน์</b>	<b>116,925</b>	<b>19.81</b>	<b>145,824</b>	<b>22.38</b>	<b>127,317</b>	<b>21.04</b>	<b>(28,899)</b>	<b>(19.82)</b>	<b>(10,392)</b>	<b>(8.16)</b>	<b>Total Value under</b>
ยกเว้นอากรอื่นๆ	404,046	68.46	387,809	59.51	405,444	66.99	16,237	4.19	(1,398)	(0.34)	Other duty Privilege schemes
- เขตการค้าเสรี	76,101	12.89	83,095	12.75	76,902	12.71	(6,995)	(8.42)	(801)	(1.04)	- FTA
- มาตรา 12	15,546	2.63	27,135	4.16	16,615	2.75	(11,590)	(42.71)	(1,070)	(6.44)	- Section 12
- อื่นๆ	312,400	52.93	277,579	42.59	311,927	51.54	34,821	12.54	473	0.15	- Others
- นำเข้าปกติที่ชำระอากร	69,240	11.73	118,044	18.11	72,429	11.97	(48,804)	(41.34)	(3,189)	(4.40)	- Value of Duty Payment
<b>รวมมูลค่านำเข้า</b>	<b>590,211</b>	<b>100.00</b>	<b>651,677</b>	<b>100.00</b>	<b>605,190</b>	<b>100.00</b>	<b>(61,466)</b>	<b>(9.43)</b>	<b>(14,979)</b>	<b>(2.48)</b>	<b>Total Imports</b>

ที่มาของข้อมูล : สำนักเทคโนโลยีสารสนเทศและการสื่อสาร กรมศุลกากร  
จัดทำโดย : สำนักแผนและการต่างประเทศ กรมศุลกากร

ตารางที่ 15 : สินค้าที่มีมูลค่านำเข้าที่ได้รับสิทธิประโยชน์ ส่งเสริมการลงทุน สูงสุด 10 อันดับแรก เดือนกรกฎาคม 2558  
Table 15 : Top 10 Value of Imported Goods by Investment Promotion in July 2015

หน่วย : ล้านบาท  
Unit : Million Baht

ลำดับที่	ประเภทสินค้า	สิทธิประโยชน์			รวมมูลค่าที่ได้รับยกเว้นอากรอื่นๆ Value of Import under Other Duty Privilege Schemes	มูลค่าที่ชำระ อากรปกติ Value of Duty Payment	รวมมูลค่านำเข้า Total Imports	Product Type
		BOI	Bond	19 Bis				
1	เครื่องจักรเครื่องใช้ไฟฟ้าและอุปกรณ์ (85)	37,483	417	200	60,161	8,417	106,678	electrical machinery and equipment (85)
2	เครื่องจักรเครื่องใช้กล (84)	18,131	704	550	47,734	9,714	76,833	machinery and mechanical appliances (84)
3	ของทำด้วยเหล็ก (73)	7,912	4	190	7,488	4,259	19,853	articles of iron or steel (73)
4	พลาสติกและผลิตภัณฑ์ (39)	6,233	9	684	9,251	5,917	22,094	plastics and articles thereof (39)
5	อุปกรณ์ทางทัศนศาสตร์ ภาพยนตร์ การแพทย์ (90)	3,262	-	612	9,464	1,420	14,758	equipment and optical (90)
6	เหล็กและเหล็กกล้า (72)	3,067	-	391	22,716	7,481	33,655	iron and steel (72)
7	ทองแดงและของทำด้วยทองแดง (74)	2,431	272	424	5,653	199	8,979	copper and articles thereof (74)
8	อัญมณีและเครื่องประดับ (71)	1,920	5	-	37,165	111	39,201	stones and jewellery (71)
9	อลูมิเนียมและของทำด้วยอะลูมิเนียม (76)	1,638	-	90	5,994	818	8,540	aluminium and articles thereof (76)
10	เคมีภัณฑ์อินทรีย์ (29)	1,045	-	322	10,927	309	12,603	organic chemicals (29)
<b>รวม 10 อันดับ</b>		<b>83,122</b>	<b>1,411</b>	<b>3,463</b>	<b>216,553</b>	<b>38,645</b>	<b>343,194</b>	<b>Total of Top 10</b>
กลุ่มสินค้าอื่นๆ		17,125	154	11,650	187,493	30,595	247,017	Others
<b>รวมมูลค่านำเข้า</b>		<b>100,247</b>	<b>1,565</b>	<b>15,113</b>	<b>404,046</b>	<b>69,240</b>	<b>590,211</b>	<b>Total Imports</b>

ที่มาของข้อมูล : สำนักเทคโนโลยีสารสนเทศและการสื่อสาร กรมศุลกากร  
จัดทำโดย : สำนักแผนและการต่างประเทศ กรมศุลกากร  
สินค้า : การแบ่งประเภทสินค้าใช้หลักเกณฑ์ระบบฮาร์โมนี

ตารางที่ 16 : การใช้สิทธิพิเศษภายใต้กรอบความตกลงเขตการค้าเสรี เดือนกรกฎาคม 2558 เปรียบเทียบกับเดือนกรกฎาคม 2557 และเดือนมิถุนายน 2558  
Table 16 : Privileges under Free Trade Area Framework of July 2015 compare to July 2014 and June 2015

หน่วย : ล้านบาท  
Unit : Million Baht

ลำดับที่	กรอบความตกลง FTA	ก.ค.58 Jul. 2015	ก.ค.57 Jul. 2014	มิ.ย.58 Jun. 2015	เปรียบเทียบกับ ก.ค.57 Compare to Jul. 2014		เปรียบเทียบกับ มิ.ย.58 Compare to Jun. 2015		FTA Framework
					เพิ่ม (ลด) (Diff.)	%	เพิ่ม (ลด) (Diff.)	%	
1	อาเซียน-จีน (ACN)	28,396	28,163	27,798	232	0.83	598	2.15	ASEAN - China (ACN)
2	อาเซียน (ATIGA) (ATG)	22,677	26,491	23,821	(3,814)	(14.40)	(1,145)	(4.80)	ASEAN (ATIGA) (ATG)
3	ไทย-ญี่ปุ่น (JTEPA) (TJ 1-6)	14,732	16,447	14,615	(1,715)	(10.43)	117	0.80	Japan - Thailand (JTEPA) (TJ 1-6)
4	อาเซียน-เกาหลี (AK 1-4)	4,270	4,257	4,466	13	0.30	(196)	(4.39)	ASEAN - Korea (AK 1-4)
5	ไทย-ออสเตรเลีย (TAU)	2,492	3,540	2,615	(1,048)	(29.59)	(122)	(4.67)	Thailand - Australia (TAU)
6	ไทย-นิวซีแลนด์ (TNZ)	1,026	1,527	1,090	(502)	(32.85)	(64)	(5.91)	Thailand - New Zealand (TNZ)
7	อาเซียน-ญี่ปุ่น (AJ 1-4)	885	822	850	63	7.66	35	4.16	ASEAN - Japan (AJ 1-4)
8	อาเซียน-อินเดีย (AIN)	838	1,028	941	(189)	(18.43)	(102)	(10.88)	ASEAN - INDIA (AIN)
10	อาเซียน-ออสเตรเลีย-นิวซีแลนด์ (AAN)	370	382	469	(12)	(3.23)	(99)	(21.12)	ASEAN - Australia - New Zealand (AAN)
9	ไทย-จีน (TCN)	362	261	171	101	38.48	191	111.86	Thailand - China (TCN)
11	ไทย-เปรู (TPE)	26	145	26	(118)	(81.71)	0	0.39	Thailand - Peru (TPE)
12	ไทย-อินเดีย (TIN)	26	31	40	(5)	(15.17)	(13)	(33.99)	India - Thailand (TIN)
<b>การใช้สิทธิรวม</b>		<b>76,101</b>	<b>83,095</b>	<b>76,902</b>	<b>(6,995)</b>	<b>(8.42)</b>	<b>(801)</b>	<b>(1.04)</b>	<b>Total Value under FTA</b>

ที่มาของข้อมูล : สำนักเทคโนโลยีสารสนเทศและการสื่อสาร กรมศุลกากร  
จัดทำโดย : สำนักแผนและการต่างประเทศ กรมศุลกากร



ตารางที่ 17 : การคืนอากรตาม ม. 19 ทวิ เปรียบเทียบ ปี 2558 และ ปี 2557  
Table 17 : The Duty Drawback under Section 19 bis compare between 2015 and 2014

หน่วย : ล้านบาท  
Unit : Million Baht

เดือน	คืนเงินสด				คืนหนังสือค้ำประกันและลดการประกันลอย				รวม				Month
	Cash Back				Return of Security Guarantee and Reduce of Revolving Guarantee				Total				
	ปี 2558 (2015)	ปี 2557 (2014)	เพิ่ม (ลด) (Diff.)	%	ปี 2558 (2015)	ปี 2557 (2014)	เพิ่ม (ลด) (Diff.)	%	ปี 2558 (2015)	ปี 2557 (2014)	เพิ่ม (ลด) (Diff.)	%	
มกราคม	553.51	41.35	512.16	1,238.60	572.23	16.44	555.79	3,380.72	1,125.74	57.79	1,067.95	1,847.98	Jan
กุมภาพันธ์	484.28	99.92	384.36	384.67	132.44	40.22	92.22	229.29	616.72	140.14	476.58	340.07	Feb
มีนาคม	283.89	232.03	51.86	22.35	1,188.57	276.31	912.26	330.16	1,472.46	508.34	964.12	189.66	Mar
เมษายน	535.09	144.59	390.50	270.07	153.73	131.94	21.79	16.52	688.82	276.53	412.29	149.09	Apr
พฤษภาคม	127.73	277.63	(149.90)	(53.99)	1,012.49	1,443.57	(431.08)	(29.86)	1,140.22	1,721.20	(580.98)	(33.75)	May
มิถุนายน	436.56	158.77	277.79	174.96	1,918.10	995.01	923.09	92.77	2,354.66	1,153.78	1,200.88	104.08	Jun
กรกฎาคม	413.40	227.84	185.56	81.44	480.59	124.80	355.79	285.09	893.99	352.64	541.35	153.51	Jul
สิงหาคม													Aug
กันยายน													Sep
ตุลาคม													Oct
พฤศจิกายน													Nov
ธันวาคม													Dec
รวม	2,834.46	1,182.13	1,652.33	139.78	5,458.15	3,028.29	2,429.86	80.24	8,292.61	4,210.42	4,082.19	96.95	Total

ที่มาของข้อมูล: สำนักสถิติประมงท่าอากาศยาน กรมศุลกากร  
จัดทำโดย: สำนักแผนและการต่างประเทศ กรมศุลกากร

ตารางที่ 18 : มูลค่าการจับกุมการลักลอบหนีศุลกากร - หลีกเลียงภาษีอากร เปรียบเทียบ ปี 2558 และ ปี 2557  
Table 18 : Value of Arrests of Smuggling and Evasion of Customs Duties compare between 2015 and 2014

หน่วย : ล้านบาท  
Unit : Million Baht

เดือน	ลักลอบ				หลีกเลียง				รวม ลักลอบ และหลีกเลียง				Month
	Smuggling				Customs Duty Evasion				Total				
	ปี 2558 (2015)	ปี 2557 (2014)	เพิ่ม (ลด) (Diff.)	%	ปี 2558 (2015)	ปี 2557 (2014)	เพิ่ม (ลด) (Diff.)	%	ปี 2558 (2015)	ปี 2557 (2014)	เพิ่ม (ลด) (Diff.)	%	
มกราคม	50.25	73.33	(23.08)	(31.48)	175.75	160.56	15.19	9.46	226.00	233.89	(7.89)	(3.37)	Jan
กุมภาพันธ์	162.48	75.57	86.91	115.01	306.73	86.09	220.64	256.30	469.22	161.66	307.56	190.25	Feb
มีนาคม	48.17	136.40	(88.23)	(64.68)	125.18	747.58	(622.40)	(83.26)	173.35	883.98	(710.63)	(80.39)	Mar
เมษายน	467.98	98.02	369.96	377.44	196.51	202.20	(5.69)	(2.81)	664.49	300.22	364.27	121.33	Apr
พฤษภาคม	195.96	166.30	29.66	17.83	130.87	168.19	(37.32)	(22.19)	326.82	334.49	(7.67)	(2.29)	May
มิถุนายน	114.54	303.96	(189.42)	(62.32)	215.88	318.29	(102.41)	(32.17)	330.42	622.25	(291.83)	(46.90)	Jun
กรกฎาคม	115.93	119.20	(3.27)	(2.74)	487.31	349.84	137.47	39.30	603.24	469.04	134.20	28.61	Jul
สิงหาคม													Aug
กันยายน													Sep
ตุลาคม													Oct
พฤศจิกายน													Nov
ธันวาคม													Dec
รวม	1,155.31	972.78	182.53	18.76	1,638.23	2,032.75	(394.52)	(19.41)	2,793.54	3,005.53	(211.99)	(7.05)	Total

ที่มาของข้อมูล: สำนักสืบสวนและปราบปราม กรมศุลกากร  
จัดทำโดย: สำนักแผนและการต่างประเทศ กรมศุลกากร

