



Customs Report



JUNE 2015

สำนักแผนและการต่างประเทศ

ส่วนวิเคราะห์และติดตามการจัดเก็บภาษีอากร

โทรศัพท์ 0-2667-7394 โทรสาร 0-2667-7394

E-MAIL : taxanalysisdiv@customs.go.th

สารบัญ

หน้า

1. บทสรุปผู้บริหาร.....	1
2. ภาพรวมการค้าระหว่างประเทศของไทยเดือน มิถุนายน 2558	
- การส่งออก.....	2
- การนำเข้า.....	3
- การนำเข้า-ส่งออกจากประเทศคู่ค้าที่สำคัญ.....	4
- ดุลการค้า.....	5
3. ผลการดำเนินงานของกรมศุลกากร	
- การจัดเก็บรายได้ศุลกากร.....	6
- การจัดเก็บรายได้แทนหน่วยงานอื่น.....	7
- การให้สิทธิประโยชน์ทางศุลกากร.....	7
- การป้องกันและปราบปราม.....	9
4. Executive Summary.....	10
5. Overview of Thailand's International Trade June 2015	
- Exportation.....	11
- Importation.....	12
- Important Trading Partners of Thailand.....	13
- Balance of Trade.....	14
6. A Result of Customs Operations	
- Customs Revenue Collection.....	15
- Other Government Revenue Collection.....	16
- Importation under Customs Privilege Schemes.....	17
- Suppression.....	19
7. ตารางสถิติ.....	21

บทสรุปผู้บริหาร

ประจำเดือนมิถุนายน 2558

การส่งออก

มีมูลค่าการส่งออก 603,362 ล้านบาท (18,161 ล้านดอลลาร์สหรัฐ) ต่ำกว่าเดือนเดียวกันของปีที่ผ่านมาร้อยละ 5.12 และเพิ่มขึ้นจากเดือนก่อนร้อยละ 1.84 สินค้าที่ส่งออกส่วนใหญ่เป็นสินค้าอุตสาหกรรม ร้อยละ 89.72 รองลงมาได้แก่สินค้าเกษตร เหมืองแร่ ประมง และป่าไม้ ร้อยละ 8.07, 0.85, 0.80 และ 0.55 ตามลำดับ

กลุ่มประเทศอาเซียน เป็นประเทศส่งออกที่สำคัญของไทย (มูลค่าส่งออกคิดเป็นร้อยละ 27.42 ของมูลค่าส่งออกรวม) รองลงมาคือประเทศสหรัฐอเมริกา ประเทศจีน กลุ่มประเทศสหภาพยุโรป และประเทศญี่ปุ่น

การนำเข้า

มีมูลค่าการนำเข้า 605,190 ล้านบาท (18,001 ล้านดอลลาร์สหรัฐ) เพิ่มขึ้นจากเดือนเดียวกันของปีที่ผ่านมาร้อยละ 2.75 และสูงกว่าเดือนก่อนร้อยละ 16.26 สินค้านำเข้าส่วนใหญ่เป็นสินค้าประเภททุน ร้อยละ 41.73 รองลงมาได้แก่สินค้าชิ้นกลางและวัตถุดิบ ร้อยละ 22.64 และสินค้าอุปโภคบริโภค ร้อยละ 11.37

กลุ่มประเทศอาเซียน เป็นประเทศนำเข้าที่สำคัญของไทย (มูลค่านำเข้าคิดเป็นร้อยละ 18.98 ของมูลค่านำเข้ารวม) รองลงมาคือ ประเทศจีน ประเทศญี่ปุ่น กลุ่มประเทศสหภาพยุโรป และประเทศสหรัฐอเมริกา

ดุลการค้า

ดุลการค้าของไทยในเดือนมิถุนายน 2558 ขาดดุลจำนวน 1,828 ล้านบาท (เกินดุล 160 ล้านดอลลาร์สหรัฐ) ในเดือนที่ผ่านมาไทยเกินดุล 71,890 ล้านบาท (2,427 ล้านดอลลาร์สหรัฐ) และในเดือนเดียวกันของปีที่ผ่านมาไทยเกินดุล 46,934 ล้านบาท (1,665 ล้านดอลลาร์สหรัฐ)

การจัดเก็บรายได้

กรมศุลกากรจัดเก็บรายได้รวม 41,427.37 ล้านบาท ต่ำกว่าเดือนเดียวกันของปีที่ผ่านมาจำนวน 1,346.96 ล้านบาท (คิดเป็นร้อยละ 3.15) แยกเป็นรายได้ศุลกากร 9,269.98 ล้านบาท ต่ำกว่าประมาณการ 630.02 ล้านบาท หรือร้อยละ 6.36 (ต่ำกว่าเดือนเดียวกันของปีที่แล้ว ร้อยละ 2.76) และจัดเก็บให้หน่วยงานอื่นจำนวน 32,157.40 ล้านบาท ต่ำกว่าการจัดเก็บในเดือนเดียวกันของปีที่ผ่านมา 1,083.69 ล้านบาท (คิดเป็นร้อยละ 3.26)

การนำเข้าภายใต้สิทธิประโยชน์และสิทธิพิเศษทางศุลกากร

- สิทธิประโยชน์ มีมูลค่าการใช้สิทธิ 127,317 ล้านบาท (ร้อยละ 21.04 ของมูลค่าการนำเข้ารวม)
- สิทธิพิเศษภายใต้กรอบความตกลงเขตการค้าเสรี มีมูลค่าการใช้สิทธิ 76,902 ล้านบาท (ร้อยละ 12.71 ของมูลค่าการนำเข้ารวม)
- มาตรา 12 มีมูลค่าการใช้สิทธิ 16,615 ล้านบาท (ร้อยละ 2.75) ของมูลค่าการนำเข้ารวม
- การใช้สิทธิอื่นๆ มีมูลค่าการใช้สิทธิ 311,927 ล้านบาท (ร้อยละ 51.54 ของมูลค่าการนำเข้ารวม)

การปราบปรามการลักลอบหนีศุลกากร

การจับกุมการลักลอบหนีศุลกากร และหลีกเลี่ยงภาษีอากรจำนวน 2,980 ราย มีมูลค่าของกลาง 330.42 ล้านบาท ต่ำกว่าเดือนเดียวกันของปีที่ผ่านมา 291.83 ล้านบาท (คิดเป็นร้อยละ 46.90)

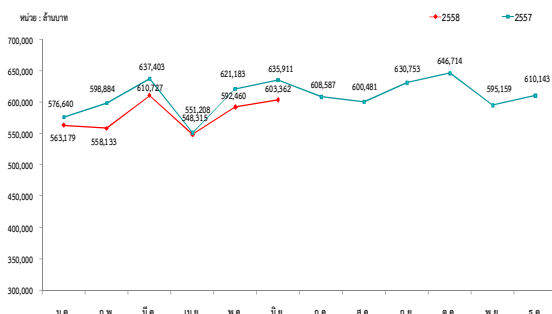


ภาพรวมการค้าระหว่างประเทศของไทย เดือนมิถุนายน 2558

การค้าระหว่างประเทศของไทยในเดือน มิถุนายน 2558 หดตัวลดลงร้อยละ 1.33 เมื่อเทียบกับเดือนเดียวกันของปีที่ผ่านมา และหดตัวลดลงร้อยละ 8.58 เมื่อเทียบกับเดือนก่อน มีมูลค่าการค้ารวมทั้งสิ้น 1,208,552 ล้านบาท (36,162 ล้านดอลลาร์สหรัฐ) เป็นมูลค่าส่งออก 603,362 ล้านบาท และมูลค่านำเข้า 605,190 ล้านบาท ดุลการค้าขาดดุล 1,828 ล้านบาท (เกินดุล 160 ล้านดอลลาร์สหรัฐ) โดยในขณะที่เดือนเดียวกันของปีที่ผ่านมา มีดุลการค้าเกินดุล 46,934 ล้านบาท

❖ การส่งออก

การส่งออกในเดือนมิถุนายน 2558 มีมูลค่า 603,362 ล้านบาท (18,161 ล้านดอลลาร์สหรัฐ) ต่ำกว่าเดือนเดียวกันของปีที่ผ่านมา 32,549 ล้านบาท หรือร้อยละ 5.12 และเพิ่มขึ้นจากเดือนก่อน 10,902 ล้านบาท หรือร้อยละ 1.84 (ตารางที่ 1-3)



➤ มูลค่าส่งออกจำแนกตามหมวดสินค้า

สินค้าส่งออกในเดือนมิถุนายน 2558 จำแนกตามหมวดสินค้าที่มีมูลค่าการส่งออกสูงสุด ได้แก่ หมวดสินค้าอุตสาหกรรม มีมูลค่า 541,363 ล้านบาท ต่ำกว่าเดือนเดียวกันของปีที่ผ่านมา 27,531 ล้านบาท หรือร้อยละ 4.84 มีอัตราส่วนสูงถึงร้อยละ 89.72 ของมูลค่าการส่งออกทั้งหมด รองลงมาได้แก่ หมวดสินค้าเกษตร 48,681 ล้านบาท หมวดสินค้าเหมืองแร่ 5,146 ล้านบาท หมวดสินค้าประมง 4,857 ล้านบาท และหมวดสินค้าป่าไม้ 3,291 ล้านบาท (ตารางที่ 4)

มูลค่าสินค้าส่งออกตามหมวดหลัก มีดังนี้

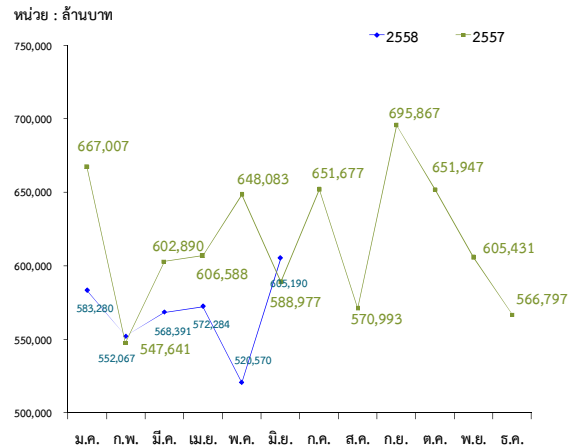
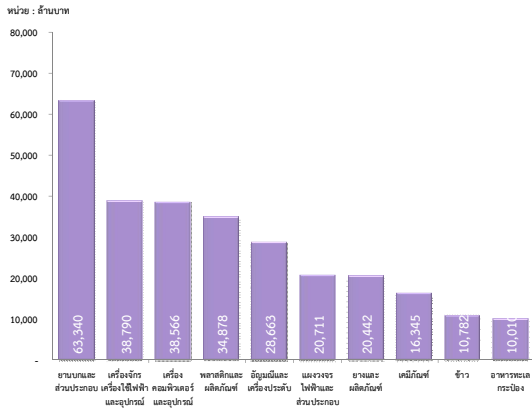
หมวดสินค้า	มูลค่าการส่งออก (ล้านบาท)	สัดส่วนต่อการส่งออก (ร้อยละ)
สินค้าอุตสาหกรรม	541,363	89.72
สินค้าเกษตร	48,681	8.07
สินค้าเหมืองแร่	5,146	0.85
สินค้าประมง	4,857	0.80
สินค้าป่าไม้	3,291	0.55
สินค้าอื่นๆ	25	0.004

➤ มูลค่าส่งออกจำแนกตามชนิดสินค้า

สินค้าที่มีมูลค่าการส่งออกสูงสุด 10 อันดับแรกในเดือนมิถุนายน 2558 เรียงลำดับตามมูลค่าการส่งออกได้แก่ ยานบกและส่วนประกอบ เครื่องจักรเครื่องใช้ไฟฟ้าและอุปกรณ์ เครื่องคอมพิวเตอร์และอุปกรณ์ พลาสติกและผลิตภัณฑ์ อัญมณีและเครื่องประดับ แผงวงจรไฟฟ้าและส่วนประกอบ ยางและผลิตภัณฑ์ เคมีภัณฑ์ ข้าว และอาหารทะเลกระป๋อง ตามลำดับ



โดยสินค้าส่งออกทั้ง 10 ชนิดนี้ มีมูลค่าการส่งออกรวม 282,527 ล้านบาท หรือร้อยละ 46.83 ของมูลค่าการส่งออกทั้งหมด (ตารางที่ 5)



➤ **มูลค่านำเข้าจำแนกตามหมวดสินค้า**

เมื่อเปรียบเทียบสินค้าส่งออกทั้ง 10 อันดับเทียบกับเดือนมิถุนายน 2557 ไม่มีสินค้าที่มีมูลค่าส่งออกเพิ่มสูงขึ้น พบแต่ส่วนสินค้าที่มีมูลค่าส่งออกลดลง ได้แก่ เคมีภัณฑ์ ข้าว ยานยนต์และส่วนประกอบ อัญมณีและเครื่องประดับ ยางและผลิตภัณฑ์ แผงวงจรไฟฟ้าและส่วนประกอบ อาหารทะเลกระป๋อง พลาสติกและผลิตภัณฑ์ เครื่องจักร เครื่องใช้ไฟฟ้าและอุปกรณ์ และเครื่องคอมพิวเตอร์และอุปกรณ์ ตามลำดับ ลดลงร้อยละ 24.69, 18.78, 16.85, 11.46, 9.66, 8.67, 7.74, 5.96, 4.73 และ 1.40 ตามลำดับ (ตารางที่ 5)

ในเดือนมิถุนายน 2558 สินค้าที่มีมูลค่านำเข้าสูงสุดจำแนกตามหมวดสินค้า ได้แก่ หมวดสินค้าทุน มีมูลค่าการนำเข้า 252,527 ล้านบาท สูงกว่าเดือนเดียวกันของปีที่ผ่านมา 9,232 ล้านบาท หรือร้อยละ 3.79 รองลงมาได้แก่ หมวดสินค้าชั้นกลางและวัตถุดิบ มีมูลค่าการนำเข้า 137,030 ล้านบาท และหมวดสินค้าอุปโภคบริโภค มีมูลค่าการนำเข้า 68,800 ล้านบาท ส่วนหมวดสินค้าอื่นๆ มีมูลค่าการนำเข้า 146,833 ล้านบาท (ตารางที่ 6)

มูลค่าสินค้านำเข้าตามหมวดหลัก มีดังนี้

❖ **การนำเข้า**

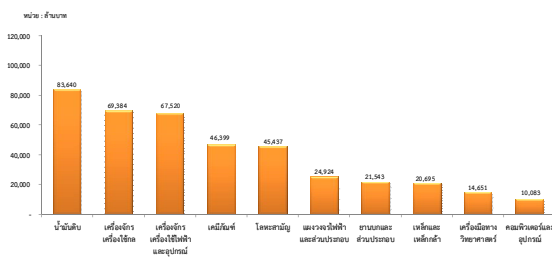
การนำเข้าในเดือนมิถุนายน 2558 มีมูลค่า 605,190 ล้านบาท (18,001 ล้านดอลลาร์สหรัฐ) สูงกว่าเดือนเดียวกันของปีที่ผ่านมา 16,213 ล้านบาท หรือร้อยละ 2.75 และเพิ่มขึ้นจากเดือนที่แล้ว 84,620 ล้านบาท หรือร้อยละ 16.26 (ตารางที่ 1 - 3)

หมวดสินค้า	มูลค่าการนำเข้า (ล้านบาท)	สัดส่วนต่อการนำเข้า (ร้อยละ)
สินค้าทุน	252,527	41.73
สินค้าชั้นกลางและวัตถุดิบ	137,030	22.64
สินค้าอุปโภคบริโภค	68,800	11.37
สินค้าอื่นๆ	146,833	24.26



➤ **มูลค่านำเข้าจำแนกตามชนิดสินค้า**

สินค้าที่มีมูลค่านำเข้าสูงสุด 10 อันดับแรก ในเดือนมิถุนายน 2558 เรียงลำดับตามมูลค่าการนำเข้า ได้แก่ น้ำมันดิบ เครื่องจักรกล เครื่องจักรไฟฟ้า เคมีภัณฑ์ โลหะสามัญ ผงวงจรไฟฟ้าและส่วนประกอบ ยานบกและส่วนประกอบ เหล็กและเหล็กกล้า เครื่องมือทางวิทยาศาสตร์ และ คอมพิวเตอร์และอุปกรณ์ตามลำดับ โดยสินค้านำเข้าทั้ง 10 ชนิดนี้ มีมูลค่าการนำเข้ารวม 404,276 ล้านบาท หรือร้อยละ 66.80 ของมูลค่าการนำเข้าทั้งหมด (ตารางที่ 7)



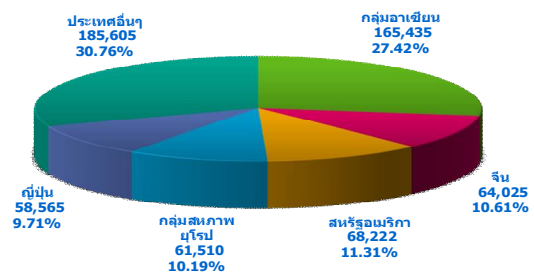
เมื่อเปรียบเทียบสินค้านำเข้าทั้ง 10 อันดับเทียบกับเดือนมิถุนายน 2557 พบว่าสินค้านำเข้าเพิ่มสูงขึ้น ได้แก่ เครื่องมือทางวิทยาศาสตร์ คอมพิวเตอร์และอุปกรณ์ น้ำมันดิบ ยานบกและส่วนประกอบ เคมีภัณฑ์ เหล็กและเหล็กกล้า โลหะสามัญ เพิ่มขึ้นร้อยละ 20.41, 20.08, 12.22, 4.32, 3.60, 3.39, 0.12 ตามลำดับ ส่วนสินค้านำเข้าที่มูลค่านำเข้าลดลงได้แก่ เครื่องจักรเครื่องใช้กล เครื่องจักรไฟฟ้าและส่วนประกอบ และเครื่องจักรเครื่องใช้ไฟฟ้าและอุปกรณ์ ลดลงร้อยละ 4.58, 1.53 และ 0.75 ตามลำดับ (ตารางที่ 7)

❖ **ประเทศคู่ค้าที่สำคัญของไทย**

➤ **การส่งออก**

ในเดือนมิถุนายน 2558 ประเทศไทยส่งสินค้าออกไปยังกลุ่มประเทศอาเซียนมากที่สุด มีมูลค่า 165,435 ล้านบาท หรือร้อยละ 27.42 ของมูลค่าการส่งออกรวม ลดลงจากเดือนเดียวกันของปีที่ผ่านมา ร้อยละ 2.27 (โดยกลุ่มประเทศอาเซียนที่ประเทศไทยส่งออกไปมากที่สุดคือ ประเทศสิงคโปร์ 39,732 ล้านบาท และประเทศมาเลเซีย 28,145 ล้านบาท) รองลงมาได้แก่ ประเทศสหรัฐอเมริกา 68,222 ล้านบาท ประเทศจีน 64,025 ล้านบาท กลุ่มประเทศสหภาพยุโรป 61,510 ล้านบาท และประเทศญี่ปุ่น 58,565 ล้านบาท ส่วนประเทศอื่นๆ มีมูลค่าการส่งออก 185,605 ล้านบาท (ตารางที่ 8, 8.1 และ 8.2)

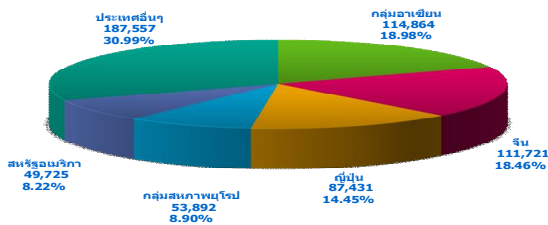
หน่วย : ล้านบาท



➤ **การนำเข้า**

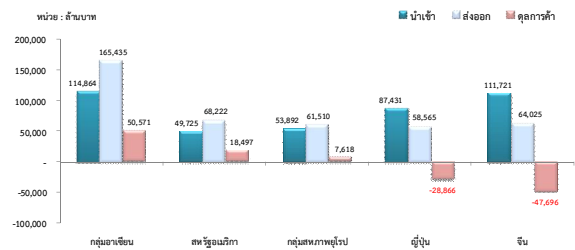
ในเดือนมิถุนายน 2558 ประเทศไทยนำเข้าสินค้าจากกลุ่มประเทศอาเซียนมากที่สุด โดยมีมูลค่า 114,864 ล้านบาท คิดเป็นร้อยละ 18.98 ของมูลค่าการนำเข้ารวม เพิ่มขึ้นจากเดือนเดียวกันของปีที่ผ่านมา ร้อยละ 12.08 รองลงมาได้แก่ ประเทศจีน 111,721 ล้านบาท คิดเป็นร้อยละ 18.46 ของมูลค่าการนำเข้ารวม เพิ่มขึ้นจากเดือนเดียวกันของปีที่ผ่านมา ร้อยละ 8.02 (โดยกลุ่มประเทศอาเซียนที่ประเทศไทยนำเข้ามากที่สุดคือ ประเทศมาเลเซีย 34,781 ล้านบาท และประเทศสิงคโปร์ 22,002 ล้านบาท) ประเทศญี่ปุ่น 87,431 ล้านบาท กลุ่มประเทศสหภาพยุโรป 53,892 ล้านบาท และประเทศสหรัฐอเมริกา 49,725 ล้านบาท ส่วนประเทศอื่นๆ มีมูลค่านำเข้า 187,557 ล้านบาท (ตารางที่ 8, 8.1 และ 8.2)

หน่วย : ล้านบาท



➤ **ดุลการค้า**

ในเดือนมิถุนายน 2558 ประเทศไทยมีดุลการค้าขาดดุล 1,828 ล้านบาท (เกินดุล 160 ล้านดอลลาร์สหรัฐ) โดยมีการส่งออกจำนวน 603,362 ล้านบาท (หรือ 18,161 ล้านดอลลาร์สหรัฐ) และนำเข้าจำนวน 605,190 ล้านบาท (หรือ 18,001 ล้านดอลลาร์สหรัฐ) (ตารางที่ 1-3)



ประเทศไทยได้เปรียบดุลการค้ากับกลุ่มประเทศอาเซียน ประเทศสหรัฐอเมริกา กลุ่มประเทศสหภาพยุโรป จำนวน 50,571, 18,497, และ 7,618 ล้านบาท ตามลำดับ ในขณะที่ไทยเสียเปรียบดุลการค้ากับประเทศจีน ประเทศญี่ปุ่น และ กลุ่มประเทศอื่นๆ จำนวน 47,696, 28,866 และ 1,952 ล้านบาท (ตารางที่ 8)



ผลการดำเนินงานของกรมศุลกากร เดือนมิถุนายน 2558

❖ การจัดเก็บรายได้

กรมศุลกากรจัดเก็บรายได้ในเดือน มิถุนายน 2558 รวมทั้งสิ้น 41,427.37 ล้านบาท ต่ำกว่าที่จัดเก็บในระยะเดียวกันของปีที่ผ่านมาจำนวน 1,346.96 ล้านบาท หรือร้อยละ 3.15 แยกเป็นรายได้ศุลกากรจำนวน 9,269.98 ล้านบาท และจัดเก็บแทนหน่วยงานอื่น 32,157.39 ล้านบาท คิดเป็นสัดส่วนรายได้ศุลกากรต่อรายได้ที่จัดเก็บแทนหน่วยงานอื่น ร้อยละ 22 : 78

➤ การจัดเก็บรายได้ศุลกากร

ในเดือนมิถุนายน 2558 กรมศุลกากรจัดเก็บรายได้รวม 9,269.98 ล้านบาท ต่ำกว่าประมาณการ 630.02 ล้านบาท หรือร้อยละ 6.36 และต่ำกว่าที่จัดเก็บได้ในเดือนเดียวกันของปีที่ผ่านมา 263.28 ล้านบาท หรือร้อยละ 2.76 โดยแยกเป็นประเภทภาษีอากร ดังนี้

หน่วย : ล้านบาท

	มิถุนายน	มิถุนายน	เปรียบเทียบกับปีที่ผ่านมา		ประมาณการ	เปรียบเทียบกับประมาณการ	
	2558	2557	จำนวน	ร้อยละ	ม.ย.58	จำนวน	ร้อยละ
อากรขาเข้า	9,092.801	9,343.685	(250.884)	(2.69)	9,700.000	(607.199)	(6.26)
อากรขาออก	11.673	23.704	(12.031)	(50.76)	25.000	(13.327)	(53.31)
ค่าธรรมเนียม	165.505	165.865	(0.360)	(0.22)	175.000	(9.495)	(5.43)
รวม	9,269.979	9,533.254	(263.275)	(2.76)	9,900.000	(630.021)	(6.36)

หมายเหตุ ประมาณการตามเอกสารงบประมาณ

รายได้หลักของศุลกากร คือ อากรขาเข้า มีส่วนแบ่งการจัดเก็บร้อยละ 98.09 ของรายได้ศุลกากรรวม ซึ่งในเดือนมิถุนายน 2558 กรมศุลกากรจัดเก็บอากรขาเข้า 9,092.80 ล้านบาท (ต่ำกว่าที่ประมาณการไว้ร้อยละ 6.26 และต่ำกว่าเดือนเดียวกันของปีที่ผ่านมา

ร้อยละ 2.69 การจัดเก็บรายได้กรมศุลกากรต่ำกว่าเป้าหมาย สาเหตุมาจากส่วนสูญเสียการปรับโครงสร้างอัตราอากรขาเข้าตามประกาศกระทรวงการคลัง ฉบับที่ 11 ส่งผลต่อการจัดเก็บอากรขาเข้าลดลง ประมาณ 702.63 ล้านบาท โดยสินค้าที่ได้รับผลกระทบสูงสุดเป็นสินค้าเครื่องจักรกลและส่วนประกอบ ปลา สัตว์น้ำ จำพวกคริสต์ตาเซีย และเครื่องใช้ไฟฟ้าร้อยละ 32.68 28.68 และ 10.09 ตามลำดับ ส่วนอากรขาออกจัดเก็บได้ 11.673 ล้านบาท และค่าธรรมเนียม 165.50 ล้านบาท

เมื่อพิจารณาโครงสร้างอัตราอากรแล้วพบว่า กลุ่มสินค้าที่ชำระอากรที่มีมูลค่านำเข้าสูงสุด คือ สินค้าที่มีการชำระอากรในช่วงอัตรา มากกว่าร้อยละ 1 ถึงร้อยละ 5 มีมูลค่าการนำเข้า 34,889 ล้านบาท หรือร้อยละ 5.76 ของมูลค่าการนำเข้ารวม 605,190 ล้านบาท รองลงมา ได้แก่ สินค้าที่มีการชำระอากรในช่วงอัตรา มากกว่าร้อยละ 5 ถึง 10, มากกว่าร้อยละ 20 ถึง 30, มากกว่าร้อยละ 10 ถึง 20 และ มากกว่าร้อยละ 0 ถึง 1 มีมูลค่าการนำเข้าจำนวน 31,986, 5,900, 2,907 และ 1,364 ล้านบาท ตามลำดับ

โดยสินค้าที่จัดเก็บอากรสูงสุด 10 อันดับแรก ได้แก่ ยานบกและส่วนประกอบ เครื่องจักรเครื่องใช้ไฟฟ้าและอุปกรณ์ เครื่องจักรเครื่องใช้กล พลาสติกและผลิตภัณฑ์ ผลิตภัณฑ์ทางเภสัชกรรม ของทำด้วยเหล็กหรือเหล็กกล้า เครื่องหอมเครื่องสำอาง เหล็กและเหล็กกล้า ยางและของทำด้วยยาง และ กากและเศษที่เหลือจากอุตสาหกรรมอาหาร (ตารางที่ 13)



➤ การจัดเก็บรายได้แทนหน่วยงานอื่น

นอกจากการจัดเก็บรายได้ศุลกากรแล้ว กรมศุลกากรยังมีภาระหน้าที่ในการจัดเก็บรายได้แทนหน่วยงานอื่นและโอนเป็นรายได้ให้รัฐบาล โดยในเดือนมิถุนายน 2558 จัดเก็บรายได้แทนหน่วยงานอื่น 32,157.39 ล้านบาท

หน่วย : ล้านบาท

หน่วยงาน	ประเภทภาษี	มิถุนายน 58	มิถุนายน 57	เปรียบเทียบ	
				จำนวน	ร้อยละ
กรมศุลกากร	อากรขาเข้า อากรขาออก ค่าธรรมเนียม	9,269.979	9,533.254	(263.275)	(2.76)
กรมสรรพากร	ภาษีการค้าและมูลค่าเพิ่ม	23,777.342	23,973.406	(196.064)	(0.82)
กรมสรรพสามิต	ภาษีสรรพสามิต	5,384.849	6,163.584	(778.735)	(12.63)
กระทรวงมหาดไทย	ภาษีที่กรมมหาดไทย และภาษีบำรุงท้องถิ่น	2,995.202	3,104.090	(108.888)	(3.51)
รวม		41,427.372	42,774.334	(1,346.962)	(3.15)

หมายเหตุ : ไม่รวมเงินประกันกองทุนน้ำมันเนื่องจากยังมีได้โอนเป็นรายได้

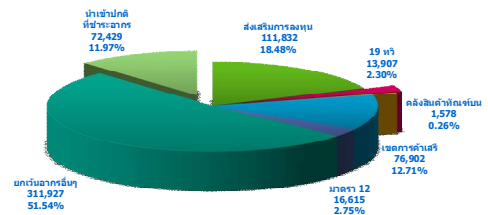
ในปีงบประมาณ 2558 (ต.ค.57- มิ.ย. 58) กรมศุลกากรจัดเก็บรายได้ รวมทั้งสิ้น 376,748.28 ล้านบาท ประกอบด้วยรายได้ศุลกากร 86,260.58 ล้านบาท และรายได้ที่จัดเก็บแทนหน่วยงานอื่น 290,487.70 ล้านบาท แยกเป็น ภาษีมูลค่าเพิ่ม 210,869.86 ล้านบาท ภาษีสรรพสามิต 52,559.08 ล้านบาท และ ภาษีเพื่อมหาดไทย 27,058.76 ล้านบาท

❖ การนำเข้าภายใต้การให้สิทธิประโยชน์ทางศุลกากร

➤ มูลค่าการนำเข้าจำแนกตามประเภทการได้รับสิทธิประโยชน์

มูลค่าการนำเข้าในเดือนมิถุนายน 2558 จำนวน 605,190 ล้านบาท แบ่งออกเป็น การนำเข้าปกติที่ชำระอากร จำนวน 72,429 ล้านบาท หรือร้อยละ 11.97 ของมูลค่านำเข้ารวม สูงกว่าเดือนก่อน 5,052 ล้านบาท หรือร้อยละ 7.50 และลดลงจากเดือนเดียวกันของปีที่ผ่านมา 37,674 ล้านบาท หรือร้อยละ 34.22 และการนำเข้าโดยได้รับสิทธิประโยชน์และสิทธิพิเศษ 532,761 ล้านบาท (ร้อยละ 88.03) เพิ่มขึ้นจากเดือนที่ผ่านมา 79,568 ล้านบาทหรือร้อยละ 17.56 และเพิ่มขึ้นจากเดือนเดียวกันของปีที่ผ่านมา 53,887 ล้านบาท หรือร้อยละ 11.25

หน่วย : ล้านบาท



สำหรับการนำเข้าที่ได้รับสิทธิประโยชน์และสิทธิพิเศษ 532,761 ล้านบาท ประกอบด้วย การนำเข้าโดยได้รับการส่งเสริมการลงทุน จำนวน 111,832 ล้านบาท หรือร้อยละ 18.48 ของการนำเข้ารวม เพิ่มขึ้นจากเดือนที่ผ่านมา ร้อยละ 24.66 และเพิ่มขึ้นจากเดือนเดียวกันของปีที่ผ่านมา ร้อยละ 12.23



การนำเข้ามาผลิตเพื่อส่งออกตามมาตรา 19 ทวิ 13,907 ล้านบาท หรือร้อยละ 2.30 ของการนำเข้ารวม เพิ่มขึ้นจากเดือนก่อน ร้อยละ 15.17 แต่ต่ำกว่าเดือนเดียวกันของปีที่ผ่านมา ร้อยละ 15.56

การนำเข้าในคลังสินค้าทัณฑ์บน 1,578 ล้านบาท หรือร้อยละ 0.26 ของการนำเข้ารวม เพิ่มขึ้นจากเดือนก่อน ร้อยละ 10.12 และสูงกว่าเดือนเดียวกันของปีที่ผ่านมา ร้อยละ 37.58

การใช้สิทธิพิเศษภายใต้กรอบความตกลงเขตการค้าเสรี 76,902 ล้านบาท หรือร้อยละ 12.71 ของการนำเข้ารวม เพิ่มขึ้นจากเดือนก่อน ร้อยละ 8.93 และสูงกว่าเดือนเดียวกันของปีที่ผ่านมา ร้อยละ 1.14

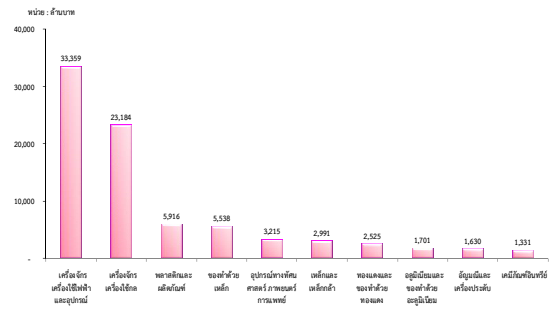
การนำเข้าโดยยกเว้นอากร ม.12 16,615 ล้านบาท หรือร้อยละ 2.75 ของการนำเข้ารวม ลดลงจากเดือนก่อน ร้อยละ 2.36 และต่ำกว่าเดือนเดียวกันของปีที่ผ่านมา ร้อยละ 37.29

และการนำเข้าโดยยกเว้นอากรอื่นๆ 311,927 ล้านบาท หรือร้อยละ 51.54 ของการนำเข้ารวม เพิ่มขึ้นจากเดือนก่อน ร้อยละ 18.89 และสูงกว่าเดือนเดียวกันของปีที่ผ่านมา ร้อยละ 20.39 (ตารางที่ 14)

➤ **การใช้สิทธิภายใต้มาตรการส่งเสริมการลงทุน**

สินค้าที่ได้รับสิทธิประโยชน์ในเดือน มิถุนายน 2558 จำแนกตามประเภทสินค้าโดยเรียงลำดับตามมาตรการส่งเสริมการลงทุนที่มี

มูลค่าสูงสุด 3 อันดับแรก ได้แก่ เครื่องจักร เครื่องใช้ไฟฟ้าและอุปกรณ์ มีมูลค่าการนำเข้าที่ได้รับสิทธิประโยชน์ส่งเสริมการลงทุน 33,359 ล้านบาท รองลงมาได้แก่ เครื่องจักรเครื่องใช้กล 23,184 ล้านบาท และ พลาสติกและผลิตภัณฑ์ 5,916 ล้านบาท (ตารางที่ 15)



➤ **การใช้สิทธิพิเศษภายใต้กรอบความตกลงเขตการค้าเสรี**

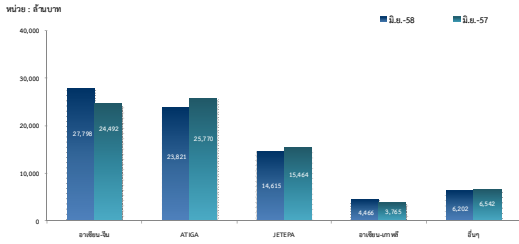
ในเดือนมิถุนายน 2558 มีการใช้สิทธิพิเศษภายใต้กรอบความตกลงเขตการค้าเสรี 76,902 ล้านบาท โดยมีการใช้สิทธิสูงสุด 3 อันดับ ดังนี้ (ตาราง 16)

- เขตการค้าเสรีอาเซียน-จีน (ACN) มีการใช้สิทธิ 27,798 ล้านบาท เพิ่มขึ้นจากเดือนที่แล้ว ร้อยละ 5.61 และสูงกว่าเดือนเดียวกันของปีที่ผ่านมา ร้อยละ 13.50

- เขตการค้าเสรีอาเซียน (ATIGA) มีการใช้สิทธิ 23,821 ล้านบาท เพิ่มขึ้นจากเดือนที่แล้ว ร้อยละ 8.17 แต่ต่ำกว่าเดือนเดียวกันของปีที่ผ่านมา ร้อยละ 7.56

- เขตการค้าเสรีไทย-ญี่ปุ่น (JTEPA) มีการใช้สิทธิ 14,615 ล้านบาท เพิ่มขึ้นจากเดือนที่แล้ว ร้อยละ 15.11 แต่ต่ำกว่าเดือนเดียวกันของปีที่ผ่านมา ร้อยละ 5.49





➤ การคืนอากรตามมาตรา 19 ทวิ

ในเดือนมิถุนายน 2558 มีการคืนอากรตามมาตรา 19 ทวิ โดยเป็นเงินสด หนังสือค้ำประกัน ประกันลอย และการวางประกันทางอิเล็กทรอนิกส์ 2,354.66 ล้านบาท เพิ่มขึ้นจากเดือนเดียวกันของปีที่ผ่านมา 1,200.88 ล้านบาท หรือร้อยละ 104.08 โดยกลุ่มอุตสาหกรรมยานยนต์และส่วนประกอบ มีจำนวนเงินคืนอากรสูงสุด คิดเป็นร้อยละ 72.65 ของจำนวนเงินคืนทั้งหมด รองลงมาคือ กลุ่มอาหารและผลิตภัณฑ์ทางการเกษตร ร้อยละ 18.52 และกลุ่มโลหะของทำด้วยโลหะ และเบ็ดเตล็ดอื่น ๆ ร้อยละ 4.05 (ตารางที่ 17)

❖ การป้องกันและปราบปราม

ในเดือนมิถุนายน 2558 กรมศุลกากรปฏิบัติการป้องกันและปราบปราม โดยจับกุมผู้กระทำความผิดลักลอบหนีศุลกากรและหลีกเลี่ยงอากร จำนวน 2,980 ราย มูลค่าของกลางรวม 330.42 ล้านบาท (น้อยกว่าเดือนเดียวกันของปีที่ผ่านมา 291.82 ล้านบาท หรือร้อยละ 46.90) แบ่งเป็นความผิดฐานลักลอบหนีศุลกากรจำนวนทั้งหมด 441 ราย คิดเป็นมูลค่า 114.54 ล้านบาท (ลดลงจากเดือนเดียวกันของปีที่ผ่านมา 189.42 ล้านบาท หรือร้อยละ 62.32) และความผิดฐานหลีกเลี่ยงภาษีอากร จำนวน 2,539 ราย คิดเป็นมูลค่า 215.88 ล้านบาท

(ลดลงจากเดือนเดียวกันของปีที่ผ่านมา 102.40 ล้านบาท หรือร้อยละ 33.17) (ตารางที่ 18)

สินค้าลักลอบและหลีกเลี่ยงที่มีมูลค่าจับกุมสูงสุด 5 อันดับแรกของ เดือนมิถุนายน 2558

สินค้าลักลอบหนีศุลกากร	มูลค่า (ล้านบาท)
1. ยาเสพติดประเภทโคคาอิน	20.89
2. รถยนต์นั่งส่วนบุคคล	15.10
3. เต่ามีชีวิต	7.28
4. นาฬิกา	6.58
5. กระเป๋าชนิดต่างๆ	6.47

สินค้าหลีกเลี่ยงภาษีอากร	มูลค่า (ล้านบาท)
1. แบบหล่อแม่พิมพ์	50.80
2. รถยนต์นั่งส่วนบุคคล	47.31
3. ส่วนประกอบรถจักรยานยนต์	25.10
4. สารปรุงแต่งสกัดจากพืช	16.04
5. ปีกไก่แช่แข็ง	14.30

สถิติการจับกุมยาเสพติด	มูลค่า (ล้านบาท)
1. ยาไอซ์	57.31
2. โคคาอิน/โคเคน	20.88
3. ยาบ้า	0.23
4. ใบกระท่อม	0.08
5. วัตถุออกฤทธิ์ (DIAZEPAM)	0.05

สถิติการจับกุมสัตว์สงวนและพืชสงวน	มูลค่า (ล้านบาท)
1. เต่ามีชีวิต	7.28
2. งาช้าง	2.73

สถิติการจับกุมทรัพย์สินทางปัญญา	มูลค่า (ล้านบาท)
1. จำนวน 83,954 ชิ้น	6.17



Executive Summary

June 2015

Exportation

The export value was THB 603,362 million (USD 18,161 million), decreased 5.12 percent compared with the same month last year. However it increased from the previous month 1.84 percent.

Thailand's major export markets were ASEAN accounting for 27.42 percent of total export value, followed by United States, China, European Union and Japan.

Importation

The import value was THB 605,190 million (USD 18,001 million), increased 2.75 percent compared with the same month last year. And it increased from the previous month 16.26 percent.

Thailand's major import markets were ASEAN accounting for 18.98 percent of total import value, followed by China, Japan and European Union.

Balance of trade

Thailand recorded a trade deficit of THB 1,828 million in June 2015 (Surplus of USD 160 million). In the previous month, Thailand recorded a trade surplus of THB 71,890 million (USD 2,427 million), likewise, the same month last year Thailand trade surplus was THB 46,934 million (USD 1,665 million).

Revenue collection

Total revenue collected by Customs Department was THB 41,427.37 million, decreased from the same month last year THB 1,346.96 million (3.14 percent). The Customs revenue was THB 9,269.98 million, lower than estimated revenue THB 630.02 million or 6.36 percent (And it was lower than the same month last year 2.76 percent). Other government revenue (Excise tax, Value added tax and Municipal tax) was THB 32,157.40 million, which was lower than the revenue in the same period of the previous year THB 1,083.69 million (3.26 percent).

Importation under Customs Privilege Schemes is as follows:

- Value of imports which entitled to all Customs privilege schemes was THB 127,317 million (21.04 percent of total imports).
- Value of imports under FTAs was THB 76,902 million (12.71 percent of total imports).
- Value of imports under section 12 was THB 16,615 million (2.75 percent of total imports).
- Value of imports under other duty privilege schemes was THB 311,927 million (51.54 percent of total imports).

Suppression

Total number of arrests of smuggling and evasion of Customs duties were 2,980 cases with value of THB 330.42 million, decreased from the same month last year THB 291.83 million (46.90 percent).

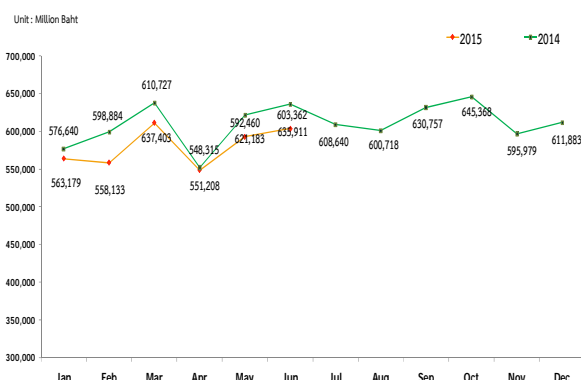


Overview of Thailand's International Trade June 2015

International trade of Thailand in June 2015 decreased 1.33 percent compared with the same month last year. And it increased 8.58 percent compared with the previous month. The total International trade was THB 1,208,552 million (USD 36,162 million), divided into the export value of THB 603,362 million and import value of THB 605,190 million. Trade deficit was THB 1,828 million (Surplus of USD 160 million) which was lower than the same month last year. The trade surplus was THB 46,934 million last year.

❖ Exportation

Export value in June 2015 was THB 603,362 million (USD 18,161 million), decreased from the same month last year THB 32,549 million or 5.12 percent and increased from the previous month THB 10,902 million, or 1.84 percent. (Table 1-3)



➤ Value of Exports classified by product categories

Exported goods in June 2015 by product categories: The highest export value was manufacturing with the export value of THB 541,363 million, decreased from the same month last year THB 27,531 million (4.84 percent), which reached 89.72 percent of the total exports. (Table 4)

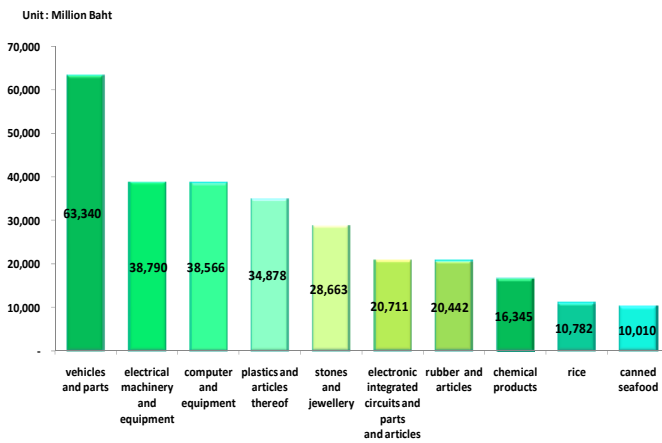
The top six highest value of exports by product categories is as follows:

Category	Export Value (Million Baht)	As % of Total Exports
Manufacturing	541,363	89.72
Agriculture	48,681	8.07
Mining	5,146	0.85
Fishery	4,857	0.80
Forestry	3,291	0.55
Other exports	25	0.004

➤ Value of Exports classified by product types

Products with the highest export values in the top 10 rankings in June 2015, including vehicles and parts, electrical machinery and equipment, computer and equipment, plastics and articles thereof, stones and jewellery, electronic integrated circuits and parts, rubber and articles, chemical products, rice and canned seafood, respectively. The total exports value of 10 products was THB 282,527 million or 46.83 percent of the total exports. (Table 5)

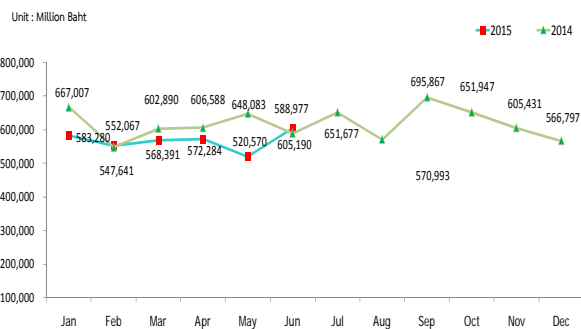




Compared with June 2014, products with higher values of exports including, chemical products, rice, vehicles and parts, stones and jewellery, rubber and articles, electronic integrated circuits and parts, canned seafood, plastics and articles thereof, electrical machinery and equipment and computer and equipment, decreased 24.69, 18.78, 16.85, 11.46, 9.66, 8.67, 7.74, 5.96, 4.73 and 1.40 percent, respectively. (Table 5)

❖ Importation

Import value in June 2015 was THB 605,190 million (USD 18,001 million), increased from the same month last year THB 16,213 million or 2.75 percent and increased from the previous month THB 84,620 million or 16.26 percent. (Table1-3)



➤ Value of Imports classified by product categories

Imported goods in June 2015 by product categories: The highest import value was capital goods with the import value of THB 252,527 million, increased from the same month last year THB 9,232 million (3.79 percent). Followed by Raw materials and intermediate goods THB 137,030 million, Consumer goods THB 68,800 million and other imports THB 146,833 million. (Table 6)

The top four highest value of imports by product categories is as follows:

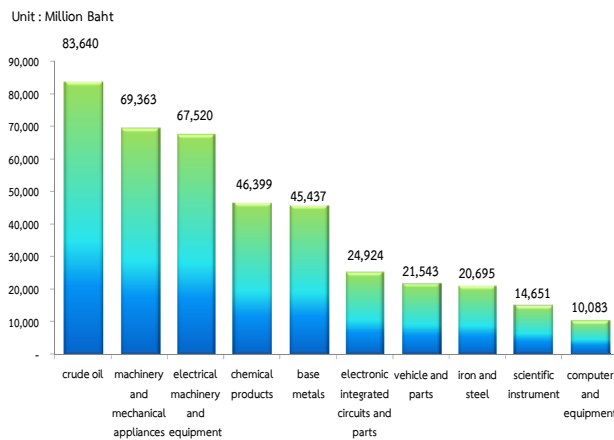
Category	Import Value (Million Baht)	As % of Total Imports
Capital goods	252,527	41.73
Raw materials and intermediate goods	137,030	22.64
Consumer goods	68,800	11.37
Other imports	146,833	24.26

➤ Value of Imports classified by product types

Products with the highest import value in the top 10 rankings in June 2015, including crude oils, machinery and mechanical appliances, electrical machinery and equipment, chemical products, base metals, electronic integrated circuits and parts, vehicle and parts, iron and steel, scientific instrument and computer & equipment, respectively. The total imports value of 10



products was THB 404,276 million or 66.80 percent of the total imports. (Table 7)

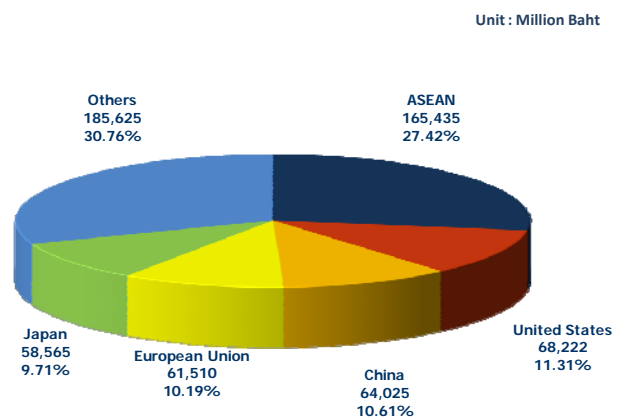


Compared with June 2014, products with highest values of imports including, scientific instrument, computer and equipment, crude oil, vehicle and parts, chemical product, iron and steel and base metals, increased 20.41, 20.08, 12.22, 4.32, 3.60, 3.39, and 0.12 percent, respectively, while machinery and mechanical appliances, electronic integrated circuits and parts, electrical machinery and equipment, decreased 4.58, 1.53, and 0.75 percent, respectively. (Table 7)

❖ Important Trading Partners of Thailand

➤ Exportation

In June 2015, Thailand major export destinations were the ASEAN countries with the export value of THB 165,435 million or 27.42 percent of the total exports. It decreased from the same month last year 2.27 percent (the ASEAN countries with the highest export value were Singapore with the value of THB 39,732 million and Malaysia with the value of THB 28,145 million). The second largest export destination was The United States with the value of THB 68,222 million, followed by China with the value of THB 64,025 million, the European Union countries with the value of THB 61,510 million and Japan with the value of THB 58,565 million. For other countries, the export value was THB 185,605 million. (Table 8, 8.1 and 8.2)



➤ *Importation*

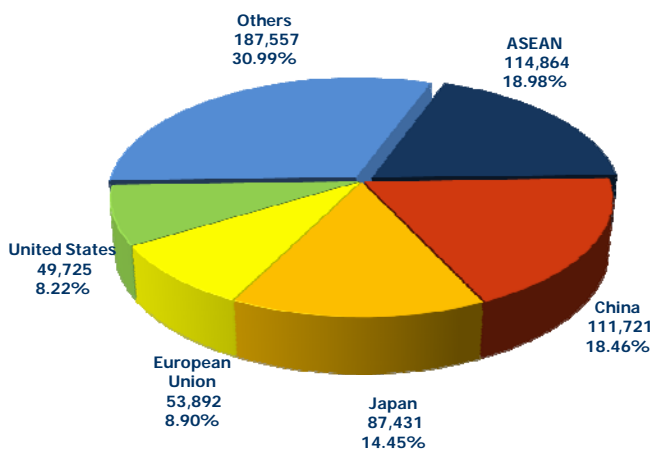
In June 2015, Thailand major import destinations were the ASEAN countries with the import value of THB 114,864 million or 18.98 percent of the total imports. It increased from the same month last year 12.08 percent. (the ASEAN countries with the highest import value were Malaysia with the value of THB 34,781 million and Singapore with the value of THB 22,002 million) The second largest import destination was China with the value of THB 111,721 million, followed by Japan with the value of THB 87,431 million, the European Union countries with the value of THB 53,892 million and the United States with the value of THB 49,725 million. For other countries, the import value was THB 187,557 million. (Table 8, 8.1 and 8.2)

➤ *Balance of Trade*

In June 2015, Thailand recorded a trade deficit of THB 1,828 million (or surplus USD 160 million), with the export value of THB 603,362 million (or USD 18,161 million) and the import value of THB 605,190 million (or USD 18,001 million).(Table 1-3)



Unit : Million Baht



Thailand had a trade surplus with the ASEAN countries, the United States, the European Union countries with amount of THB 50,571 , 18,497 and 7,618 million, respectively. While the trade was deficit with China and Japan were amount of THB 47,696 and 28,866 million, respectively. (Table 8)



Result of Customs Operations June 2015

❖ Revenue Collection

Total revenue collected by the Customs Department in June 2015 was THB 41,427.37 million; lower than the same period last year THB 1,295.10 million or 3.03 percent. The Customs revenue was THB 9,269.98 million. Other government revenue was THB 32,157.39 million. A ratio between Customs revenue and other government revenue was as 22 : 78

➤ Customs Revenue collection

In June 2015, the Customs revenue was THB 9,269.98 million, lower than estimated revenue THB 630.02 million (6.36 percent) and lower than the same month last year THB 263.28 million (2.76 percent) which divided into the following types of taxes:

Unit : Million Baht

	June 2015	June 2014	Compared to Last FY		Target Set May 2015	Compared to Target Set	
			Amount	Percentage		Amount	Percentage
Import Duty	9,092.801	9,343.685	(250.884)	(2.69)	9,700.000	(607.199)	(6.26)
Export Duty	11.673	23.704	(12.031)	(50.76)	25.000	(13.327)	(53.31)
Customs Fees	165.505	165.865	(0.360)	(0.22)	175.000	(9.495)	(5.43)
Summary	9,269.979	9,533.254	(263.275)	(2.76)	9,900.000	(630.021)	(6.36)

Customs revenue was mainly from import duty which had a share of 98.09 percent. In June 2015 the amount of import duty with the Department of customs collected was THB 9,092.80 million (lower than estimated revenue 6.26 percent and lower than the same month last year 2.69 percent), due to the change of the Import Tariff Structure according to the Finance Ministerial Regulation No.11 which entered into force since the 30th December 2014. From the Ministerial Regulation No.11 there is a reduction of import duty in 1,532 items. The most effected items are machinery and mechanical appliances, Crustaceans and electrical machinery and equipment which calculated into THB 702.63 million of all the reduced import tariff items. Export duty was THB 11.67 million and Customs fees was THB 165.50 million.



On the tariff structure, the highest import value was the goods with duty paid at the rate from more than 1 percent to 5 percent with the import value of THB 34,889 million, equivalent to 5.76 percent of the total imports (THB 605,190 million), followed by goods with duty paid at the rate from 5 percent to 10 percent, from 20 to 30 percent, from 10 percent to 20 percent and from 0 percent to 1 percent with the import value of THB 31,986, 5,900, 2,907 and 1,364 million, respectively.

The top 10 imported goods that had the highest revenue collection were vehicle and parts, electrical machinery and equipment, machinery and mechanical appliances, plastics and articles thereof, pharmaceutical products, articles of iron or steel, perfumery cosmetic, iron and steel, rubber and articles thereof and residues and waste from the food industries. (Table 13)

➤ *Government Revenue Collected by the Customs Department*

Besides collecting Customs revenue, the Customs Department also has responsibility for collecting other government revenue and then transfers the revenue to the government. In June 2015, government revenue which excludes customs revenue was THB 32,157.39 million.

Unit : Million Baht

Agency	Type of Tax	June 2015	June 2014	Comparison	
				Amount	Percentage
Customs Dept.	Customs Duty	9,269.979	9,533.254	(263.275)	(2.76)
Revenue Dept.	Value Added Tax	23,777.342	23,973.406	(196.064)	(0.82)
Excise Dept.	Excise Tax	5,384.849	6,163.584	(778.735)	(12.63)
Ministry of Interior	Municipal Tax	2,995.202	3,104.090	(108.888)	(3.51)
Summary		41,427.372	42,774.334	(1,346.962)	(3.15)

Remark: does not include deposit of oil fund due to not transfer as revenue yet

In fiscal year 2015 (October 2014 – June 2015) total revenue collected by Customs Department was THB 376,748.28 million. Customs revenue was THB 83,260.58 million. Other government revenue was THB 290,487.70 million. (Value added tax THB 210,869.86 million, Excise tax THB 52,559.08 million and Municipal tax THB 27,058.76 million)

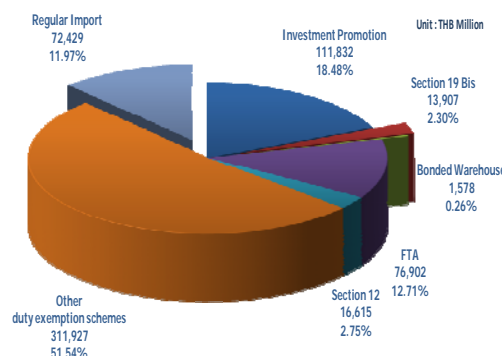


Customs Privilege Schemes

➤ Import Value under Customs privilege schemes

Import value in June 2015 was THB 605,190 million which was divided as a regular import with the value of THB 72,429 million (11.97 percent of the total imports), increased THB 5,052 million (7.50 percent) from the previous month and decreased THB 37,674 million (34.22 percent) compared with the same month last year. The value of import under privilege schemes was THB 532,761 million (88.03 percent), increased THB 53,887 million (11.25 percent) compared with the same month last year.

The value of import under privilege schemes was THB 532,761 million; consisting of the importation under investment promotion schemes with the value of THB 111,832 million (18.48 percent of total imports), increased 24.66 percent from the previous month and increased 12.23 percent compared with the same month last year. The value of import for duty-drawback under Section 19 bis was THB 13,907 million (2.30 percent), increased 15.17 percent compared with the previous month but decreased 15.56 percent from the same month last year.



The value of import to bonded warehouse was THB 1,578 million (0.26 percent), increased 10.12 percent compared with the previous month and increased 37.58 percent from the same month last year.

The value of import under FTA framework was THB 76,902 million (12.71 percent), increased 8.93 percent compared with the previous month and increased 1.14 percent from the same month last year.

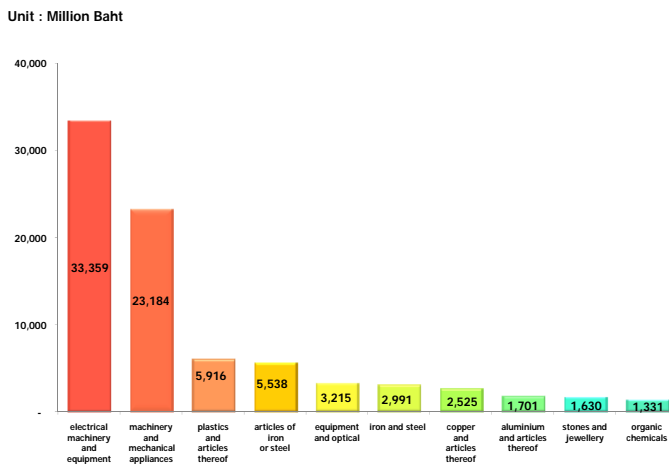
The value of import under Section 12 was THB 16,615 million (2.75 percent), decreased 2.36 percent compared with the previous month and decreased 37.29 percent from the same month last year.

The value of import under other duty privilege schemes was THB 311,927 million (51.54 percent), increased 18.89 percent compared with the previous month and increased 20.39 percent from the same month last year. (Table 14)

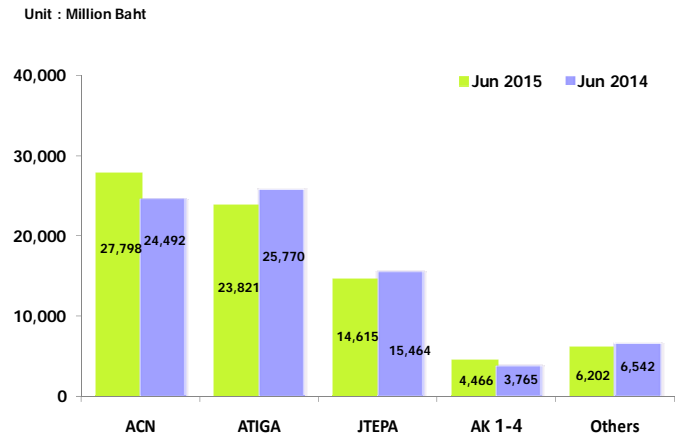


➤ *Import Value of BOI Investment Promotion classified by product types*

As for products imported under the BOI investment promotion schemes classified by product types in June 2015, the highest import value was electrical machinery and equipment with the value of THB 33,359 million, followed by machinery and mechanical appliances with the value of THB 23,184 million and plastics and articles thereof with the value of THB 5,916 million and articles thereof with the value of THB 5,916 million. (Table 15)



➤ *Privileges under FTA Framework*



In June 2015, the imported value under FTA framework was THB 76,902 million and the top 3 of the FTA privileges were as follows:

- The value of commodity goods utilizing privileges under ASEAN – China FTA (ACN) was THB 27,798 million, increased 5.61 percent compared with the previous month and increased 13.50 percent from the same month last year.



- The value of commodity goods utilizing privileges under ASEAN FTA (ATIGA) was THB 23,821 million, increased 8.17 percent compared with the previous month but decreased 7.56 percent from the same month last year.

- The value of commodity goods utilizing privileges under Japan – Thailand FTA (JTEPA) was THB 14,615 million, increased 15.11 percent compared with the previous month but decreased 5.49 percent from the same month last year. (Table 16)

➤ *The Duty Drawback under Section 19 bis*

In June 2015, the duty drawback under Section 19 bis by cash, letter of guarantee, revolving guarantee and e-guarantee was THB 2,354.66 million, increased from the same month last year THB 1,200.88 million or 104.08 percent. (Table 17)



Suppression

In June 2015, total number of arrests of smuggling and evasion of Customs duties were 2,980 cases with the value of THB 330.42 million (decreased 46.90 percent from the same month last year), classified into 441 cases of smuggling offence with the value of THB 114.54 million (decreased 62.32 percent from the same month last year) and 2,539 cases of Customs duty evasion with the value of THB 215.88 million (decreased 33.17 percent from the same month last year). (Table 18)



Top 5 of Smuggled Goods and Evaded Goods with highest Value in June 2015

Smuggled Goods	Value (Million Baht)
1. Cocaine	20.89
2. Passenger Car	15.10
3. Turtle	7.28
4. Watch	6.58
5. Various pockets	6.47

Evaded Goods	Value (Million Baht)
1. Mold	50.80
2. Passenger Car	47.31
3. Motor bike and parts	25.10
4. Plants additives	16.04
5. Chicken wings freeze	14.30

Drug Arrest	Value (Million Baht)
1. Methamphetamine	57.31
2. Cocaine	20.88
3. Amphetamine	0.23
4. Mitragyna speciosa	0.08
5. Daizepam	0.05

Arrest of Conserved Animals or Plants	Value (Million Baht)
1. Turtle	7.28
2. Ivory ornamental	2.73

Intellectual Property Arrest	Value (Million Baht)
1. Amount of 83,954 pieces	6.17

.....



ตารางสถิติ



ตารางที่ 1 : มูลค่าการนำเข้า-ส่งออก และดุลการค้า เปรียบเทียบระหว่างปี 2558 และปี 2557
Table 1 : Value of Exports - Imports and Balance of Trade

หน่วย : ล้านบาท
Unit : Million Baht

เดือน	การนำเข้า (Importation)				การส่งออก (Exportation)				ดุลการค้า (Balance of Trade)		Month
	2558 (2015)	2557 (2014)	เพิ่ม (ลด) (Diff.)	%	2558 (2015)	2557 (2014)	เพิ่ม (ลด) (Diff.)	%	2558 (2015)	2557 (2014)	
มกราคม	583,280	667,007	(83,727)	(12.55)	563,179	576,640	(13,461)	(2.33)	(20,101)	(90,367)	Jan
กุมภาพันธ์	552,067	547,641	4,426	0.81	558,133	598,884	(40,751)	(6.80)	6,066	51,243	Feb
มีนาคม	568,391	602,890	(34,499)	(5.72)	610,727	637,403	(26,676)	(4.19)	42,336	34,513	Mar
เมษายน	572,284	606,588	(34,304)	(5.66)	548,315	551,208	(2,893)	(0.52)	(23,969)	(55,380)	Apr
พฤษภาคม	520,570	648,083	(127,513)	(19.68)	592,460	621,183	(28,723)	(4.62)	71,890	(26,900)	May
มิถุนายน	605,190	588,977	16,213	2.75	603,362	635,911	(32,549)	(5.12)	(1,828)	46,934	Jun
กรกฎาคม											Jul
สิงหาคม											Aug
กันยายน											Sep
ตุลาคม											Oct
พฤศจิกายน											Nov
ธันวาคม											Dec
รวม	3,401,782	3,661,186	(259,404)	(7.09)	3,476,176	3,621,229	(145,053)	(4.01)	74,394	(39,957)	Total

ที่มาของข้อมูล: สำนักเทคโนโลยีสารสนเทศและการสื่อสาร กรมศุลกากร
จัดทำโดย: สำนักแผนและการต่างประเทศ กรมศุลกากร

ตารางที่ 2 : มูลค่าการนำเข้า-ส่งออก และดุลการค้า ในรูปสกุลเงินดอลลาร์สหรัฐ (USD) เปรียบเทียบระหว่างปี 2558 และปี 2557
Table 2 : Value of Exports - Imports and Balance of Trade in the U.S. Dollar currency format

หน่วย : ล้านดอลลาร์
Unit : Million US Dollars

เดือน	การนำเข้า (Importation)				การส่งออก (Exportation)				ดุลการค้า (Balance of Trade)		Month
	2558 (2015)	2557 (2014)	เพิ่ม (ลด) (Diff.)	%	2558 (2015)	2557 (2014)	เพิ่ม (ลด) (Diff.)	%	2558 (2015)	2557 (2014)	
มกราคม	17,658	20,428	(2,770)	(13.56)	17,248	17,864	(616)	(3.45)	(410)	(2,564)	Jan
กุมภาพันธ์	16,839	16,595	244	1.47	17,225	18,357	(1,132)	(6.17)	386	1,762	Feb
มีนาคม	17,363	18,481	(1,118)	(6.05)	18,878	19,766	(888)	(4.49)	1,515	1,285	Mar
เมษายน	17,423	18,703	(1,280)	(6.84)	16,896	17,193	(297)	(1.73)	(527)	(1,510)	Apr
พฤษภาคม	16,000	20,006	(4,006)	(20.02)	18,427	19,401	(974)	(5.02)	2,427	(605)	May
มิถุนายน	18,001	18,049	(48)	(0.27)	18,161	19,714	(1,553)	(7.88)	160	1,665	Jun
กรกฎาคม											Jul
สิงหาคม											Aug
กันยายน											Sep
ตุลาคม											Oct
พฤศจิกายน											Nov
ธันวาคม											Dec
รวม	103,284	112,262	(8,978)	(8.00)	106,835	112,295	(5,460)	(4.86)	3,551	33	Total

ที่มาของข้อมูล: สำนักเทคโนโลยีสารสนเทศและการสื่อสาร กรมศุลกากร
จัดทำโดย: สำนักแผนและการต่างประเทศ กรมศุลกากร



ตารางที่ 3 : มูลค่าการนำเข้า-ส่งออก และดุลการค้า เดือนมิถุนายน 2558 เปรียบเทียบกับ เดือนมิถุนายน 2557 และเดือนพฤษภาคม 2558

Table 3 : Value of Exports - Imports and Balance of Trade of April 2015 compare to April 2014 and March 2015

หน่วย : ล้านบาท
Unit : Million

	มิ.ย.58 Jun. 2015	มิ.ย.57 Jun. 2014	พ.ค.58 May. 2015	เปรียบเทียบกับ มิ.ย.57		เปรียบเทียบกับ พ.ค.58		
				Compare to Jun. 2014		Compare to May. 2015		
				เพิ่ม (ลด) (Diff.)	%	เพิ่ม (ลด) (Diff.)	%	
ในรูปสกุลเงินบาท								Thai Baht currency format
- การนำเข้า	605,190	588,977	520,570	16,213	2.75	84,620	16.26	- Importation
- การส่งออก	603,362	635,911	592,460	(32,549)	(5.12)	10,902	1.84	- Exportation
ดุลการค้า	(1,828)	46,934	71,890	(48,762)	(103.89)	(73,718)	(102.54)	Balance of Trade
ในรูปสกุลเงินดอลลาร์(USD)								U.S. Dollar currency format
- การนำเข้า	18,001	18,049	16,000	(48)	(0.27)	2,001	12.51	- Importation
- การส่งออก	18,161	19,714	18,427	(1,553)	(7.88)	(266)	(1.44)	- Exportation
ดุลการค้า	160	1,665	2,427	(1,505)	(90.39)	(2,267)	(93.41)	Balance of Trade

ที่มาของข้อมูล: สำนักเทคโนโลยีสารสนเทศและการสื่อสาร กรมศุลกากร
จัดทำโดย: สำนักแผนและการต่างประเทศ กรมศุลกากร

ตารางที่ 4 : มูลค่าการส่งออกจำแนกตามหมวดสินค้าในเดือนมิถุนายน 2558 เปรียบเทียบกับ เดือนมิถุนายน 2557 และเดือนพฤษภาคม 2558

Table 4 : Value of Exports by main categories of June 2015 compare to June 2014 and May 2015

หน่วย : ล้านบาท
Unit : Million Baht

หมวดสินค้า	มิ.ย.58 Jun.2015	มิ.ย.57 Jun.2014	พ.ค.58 May.2015	เปรียบเทียบกับ มิ.ย.57		เปรียบเทียบกับ พ.ค.58		Category
				Compare to Jun. 2014		Compare to May. 2015		
				เพิ่ม (ลด) (Diff.)	%	เพิ่ม (ลด) (Diff.)	%	
หมวดสินค้าเกษตร	48,681	49,058	52,847	(378)	(0.77)	(4,167)	(7.88)	Agriculture
หมวดสินค้าประมง	4,857	5,383	4,730	(526)	(9.77)	127	2.69	Fishery
หมวดสินค้าป่าไม้	3,291	3,486	3,466	(195)	(5.60)	(175)	(5.04)	Forestry
หมวดสินค้าเหมืองแร่	5,146	9,081	5,716	(3,935)	(43.33)	(570)	(9.98)	Mining
หมวดสินค้าอุตสาหกรรม	541,363	568,893	525,679	(27,531)	(4.84)	15,684	2.98	Manufacturing
อื่น ๆ	25	10	22	15	156.17	3	12.18	Others
รวมมูลค่าส่งออก	603,362	635,911	592,460	(32,549)	(5.12)	10,902	1.84	Total Exports

ที่มาของข้อมูล: สำนักเทคโนโลยีสารสนเทศและการสื่อสาร กรมศุลกากร
จัดทำโดย: สำนักแผนและการต่างประเทศ กรมศุลกากร

สินค้า: การจำแนกหมวดสินค้าใช้หลักเกณฑ์ของธนาคารแห่งประเทศไทย



ตารางที่ 5 : สินค้าส่งออกที่มีมูลค่าสูงสุด 10 อันดับแรก ในเดือนมิถุนายน 2558 เปรียบเทียบกับเดือนมิถุนายน 2557 และเดือนพฤษภาคม 2558
Table 5 : The highest export values in the top 10 rankings of June 2015 compare to June 2014 and May 2015

หน่วย : ล้านบาท
Unit : Million Baht

ลำดับที่	ประเภทสินค้า	มิ.ย.58 Jun.2015	มิ.ย.57 Jun.2014	พ.ค.58 May.2015	เปรียบเทียบกับ มิ.ย.57 Compare to Jun.2014		เปรียบเทียบกับ พ.ค.58 Compare to May.2015		Product Type
					เพิ่ม (ลด) (Diff.)	%	เพิ่ม (ลด) (Diff.)	%	
1	ยานบกและส่วนประกอบ	63,340	76,172	67,386	(12,832)	(16.85)	(4,046)	(6.00)	vehicles and parts
2	เครื่องจักรเครื่องใช้ไฟฟ้าและอุปกรณ์	38,790	40,716	38,631	(1,926)	(4.73)	159	0.41	electrical machinery and equipment
3	เครื่องคอมพิวเตอร์และอุปกรณ์	38,566	39,113	42,696	(547)	(1.40)	(4,130)	(9.67)	computer and equipment
	- เครื่องคอมพิวเตอร์	29,204	29,898	33,849	(694)	(2.32)	(4,645)	(13.72)	- computer
	- อุปกรณ์	9,362	9,215	8,847	147	1.60	515	5.82	- equipment
4	พลาสติกและผลิตภัณฑ์	34,878	37,087	32,036	(2,209)	(5.96)	2,842	8.87	plastics and articles thereof
5	อัญมณีและเครื่องประดับ	28,663	32,374	31,685	(3,711)	(11.46)	(3,022)	(9.54)	stones and jewellery
6	แผงวงจรไฟฟ้าและส่วนประกอบ	20,711	22,678	22,471	(1,967)	(8.67)	(1,760)	(7.83)	electronic integrated circuits and parts
7	ยางและผลิตภัณฑ์	20,442	22,627	18,790	(2,185)	(9.66)	1,652	8.79	rubber and articles
8	เคมีภัณฑ์	16,345	21,705	16,906	(5,360)	(24.69)	(561)	(3.32)	chemical products
9	ข้าว	10,782	13,275	14,110	(2,493)	(18.78)	(3,328)	(23.59)	rice
10	อาหารทะเลกระป๋อง	10,010	10,850	9,581	(840)	(7.74)	429	4.48	canned seafood
รวม 10 อันดับ		282,527	316,597	294,292	(34,070)	(10.76)	(11,765)	(4.00)	Total of Top 10
กลุ่มสินค้าอื่น ๆ		320,835	319,314	298,168	1,521	0.48	22,667	7.60	Others
รวมมูลค่าส่งออก		603,362	635,911	592,460	(32,549)	(5.12)	10,902	1.84	Total Exports

ตารางที่ 6 : มูลค่าการนำเข้าจำแนกตามหมวดสินค้าในเดือนมิถุนายน 2558 เปรียบเทียบกับเดือนมิถุนายน 2557 และเดือนพฤษภาคม 2558
Table 6 : Value of Imports by main categories of June 2015 compare to June 2014 and May 2015

หน่วย : ล้านบาท
Unit : Million Baht

หมวดสินค้า	มิ.ย.58 Jun.2015	มิ.ย.57 Jun.2014	พ.ค.58 May.2015	เปรียบเทียบกับ มิ.ย.57 Compare to Jun.2014		เปรียบเทียบกับ พ.ค.58 Compare to May.2015		Category
				เพิ่ม (ลด) (Diff.)	%	เพิ่ม (ลด) (Diff.)	%	
หมวดสินค้าอุปโภคบริโภค	68,800	58,694	65,391	10,106	17.22	3,409	5.21	Consumer goods
หมวดสินค้าชั้นกลางและวัตถุดิบ	137,030	131,631	128,602	5,399	4.10	8,428	6.55	Raw materials and intermediate goods
หมวดสินค้าทุน	252,527	243,295	219,830	9,232	3.79	32,697	14.87	Capital goods
หมวดสินค้าอื่นๆ	146,833	155,357	106,747	(8,524)	(5.49)	40,086	37.55	Others
รวมมูลค่านำเข้า	605,190	588,977	520,570	16,213	2.75	84,620	16.26	Total Imports

ที่มาของข้อมูล: สำนักเทคโนโลยีสารสนเทศและการสื่อสาร กรมศุลกากร
จัดทำโดย: สำนักแผนและการต่างประเทศ กรมศุลกากร
สินค้า: การจำแนกหมวดสินค้าใช้หลักเกณฑ์ของอนุสารแห่งประเทศไทย



ตารางที่ 7 : สินค้าที่มีมูลค่านำเข้าสูงสุด 10 อันดับแรกในเดือนมิถุนายน 2558 เปรียบเทียบกับเดือนมิถุนายน 2557 และเดือนพฤษภาคม 2558
Table 7 : The highest Import Values in the top 10 rankings of June 2015 compare to June 2014 and May 2015

หน่วย : ล้านบาท
Unit : Million Baht

ลำดับที่	ประเภทสินค้า	มิ.ย.58 Jun.2015	มิ.ย.57 Jun.2014	พ.ค.58 May.2015	เปรียบเทียบกับ มิ.ย.57 Compare to Jun.2014		เปรียบเทียบกับ พ.ค.58 Compare to May.2015		Product Type
					เพิ่ม (ลด) (Diff.)	%	เพิ่ม (ลด) (Diff.)	%	
					1	น้ำมันดิบ	83,640	74,534	
2	เครื่องจักรกล	69,384	72,711	61,900	(3,327)	(4.58)	7,484	12.09	machinery and mechanical appliances
3	เครื่องจักรไฟฟ้า	67,520	68,033	62,871	(513)	(0.75)	4,649	7.39	electrical machinery and equipment
4	เคมีภัณฑ์	46,399	44,787	42,890	1,612	3.60	3,509	8.18	chemical products
5	โลหะสามัญ	45,437	45,382	43,361	55	0.12	2,076	4.79	base metals
6	แผงวงจรไฟฟ้า	24,924	25,311	24,124	(387)	(1.53)	800	3.32	electronic integrated circuits and parts
7	ยานบกและส่วนประกอบ	21,543	20,651	17,376	892	4.32	4,167	23.98	vehicle and parts
8	เหล็กและเหล็กกล้า	20,695	20,017	17,647	678	3.39	3,048	17.27	iron and steel
9	เครื่องมือทางวิทยาศาสตร์	14,651	12,168	13,393	2,483	20.41	1,258	9.39	scientific instrument
10	คอมพิวเตอร์และอุปกรณ์	10,083	8,397	8,874	1,686	20.08	1,209	13.62	computer and equipment
รวม 10 อันดับ		404,276	391,991	344,099	12,285	3.13	60,177	17.49	Total of Top 10
กลุ่มสินค้าอื่น ๆ		200,914	196,986	176,471	3,928	1.99	24,443	13.85	Others
รวมมูลค่านำเข้า		605,190	588,977	520,570	16,213	2.75	84,620	16.26	Total Imports

ที่มาของข้อมูล: สำนักเทคโนโลยีสารสนเทศและการสื่อสาร กรมศุลกากร
จัดทำโดย: สำนักแผนและการต่างประเทศ กรมศุลกากร
สินค้า: การแบ่งชนิดสินค้าใช้หลักเกณฑ์ของนารนแห่งประเทศไทย

ตารางที่ 8 : มูลค่าการนำเข้า - ส่งออก ดุลการค้า ประเทศคู่ค้าที่สำคัญของไทย เดือนมิถุนายน 2558, เดือนมิถุนายน 2557 และเดือนพฤษภาคม 2558
Table 8 : Value of Exports - Imports, Balance of Trade and Important Trading Partners of Thailand of June 2015, June 2014 and May 2015

หน่วย : ล้านบาท
Unit : Million Baht

ประเทศ	มิ.ย.58 Jun. 2015			มิ.ย.57 Jun. 2014			พ.ค.58 May. 2015			Country
	มูลค่าส่งออก	มูลค่านำเข้า	ดุลการค้า	มูลค่าส่งออก	มูลค่านำเข้า	ดุลการค้า	มูลค่าส่งออก	มูลค่านำเข้า	ดุลการค้า	
	Export Value	Import Value	Trade Balance	Export Value	Import Value	Trade Balance	Export Value	Import Value	Trade Balance	
สหรัฐอเมริกา	68,222	49,725	18,497	66,340	27,809	38,531	66,715	38,645	28,070	United States
กลุ่มอาเซียน	165,435	114,864	50,571	169,285	102,482	66,803	158,723	102,757	55,966	ASEAN
กลุ่มสหภาพยุโรป	61,510	53,892	7,618	64,521	50,347	14,174	59,537	48,836	10,701	European Union
ญี่ปุ่น	58,565	87,431	(28,866)	61,878	101,335	(39,457)	56,190	72,768	(16,578)	Japan
จีน	64,025	111,721	(47,696)	63,221	103,426	(40,205)	67,323	103,844	(36,521)	China
ประเทศอื่นๆ	185,605	187,557	(1,952)	210,666	203,578	7,088	183,972	153,720	30,252	Others
รวม	603,362	605,190	(1,828)	635,911	588,977	46,934	592,460	520,570	71,890	Total

ที่มาของข้อมูล: สำนักเทคโนโลยีสารสนเทศและการสื่อสาร กรมศุลกากร
จัดทำโดย: สำนักแผนและการต่างประเทศ กรมศุลกากร



ตารางที่ 8.1 : ประเทศคู่ค้าที่มีมูลค่านำเข้า-ส่งออกสูงสุด 10 อันดับ เดือนมิถุนายน 2558
Table 8.1 : Top 10 of partners countries of Imports and Exports value in June 2015

หน่วย : ล้านบาท
Unit : Million Baht

ลำดับที่	ประเทศ	Country	มูลค่าการส่งออก Export Value	สัดส่วน (%)	ลำดับที่	ประเทศ	Country	มูลค่าการนำเข้า Import Value	สัดส่วน (%)
1	สหรัฐอเมริกา	United States	68,222	11.31	1	จีน	China	111,721	18.46
2	จีน	China	64,025	10.61	2	ญี่ปุ่น	Japan	87,431	14.45
3	ญี่ปุ่น	Japan	58,565	9.71	3	สหรัฐอเมริกา	United States	49,725	8.22
4	สิงคโปร์	Singapore	39,732	6.59	4	สหรัฐอาหรับเอมิเรตส์	United Arab Emirates	35,856	5.92
5	ฮ่องกง	Hong Kong	35,169	5.83	5	มาเลเซีย	Malaysia	34,781	5.75
6	มาเลเซีย	Malaysia	28,145	4.66	6	ซาอุดีอาระเบีย	Saudi Arabia	22,652	3.74
7	เวียดนาม	Vietnam	26,526	4.40	7	สิงคโปร์	Singapore	22,002	3.64
8	ออสเตรเลีย	Australia	22,141	3.67	8	อินโดนีเซีย	Indonesia	20,244	3.35
9	อินโดนีเซีย	Indonesia	21,264	3.52	9	เกาหลีใต้	Republic of Korea	19,638	3.24
10	อินเดีย	India	15,635	2.59	10	เยอรมนี	Germany	17,201	2.84
รวม		Total	379,424	62.88	รวม		Total	421,251	69.61
ประเทศอื่น ๆ		Others	223,938	37.12	ประเทศอื่น ๆ		Others	183,939	30.39
รวมมูลค่าส่งออก		Total Exports	603,362	100.00	รวมมูลค่านำเข้า		Total Imports	605,190	100.00

ที่มาของข้อมูล: สำนักเทคโนโลยีสารสนเทศและการสื่อสาร กรมศุลกากร

ตารางที่ 8.2 : มูลค่าการค้าระหว่างประเทศกับประเทศคู่ค้าสำคัญ เดือนมิถุนายน 2558
Table 8.2 : Value of Imports and Exports of Important Partners in June 2015

หน่วย : ล้านบาท
Unit : Million Baht

ประเทศ	การส่งออก Exportation		การนำเข้า Importation		ดุลการค้า Trade Balance	Country
	มูลค่า Value	ร้อยละ Percent	มูลค่า Value	ร้อยละ Percent		
ญี่ปุ่น	58,565	9.71	87,431	14.45	(28,866)	Japan
สหรัฐอเมริกา	68,222	11.31	49,725	8.22	18,497	United States
จีน	64,025	10.61	111,721	18.46	(47,696)	China
กลุ่มประเทศอาเซียน	165,435	27.42	114,864	18.98	50,571	ASEAN
- สิงคโปร์	39,732	6.59	22,002	3.64	17,730	- Singapore
- มาเลเซีย	28,145	4.66	34,781	5.75	(6,636)	- Malaysia
กลุ่มประเทศสหภาพยุโรป	61,510	10.19	53,892	8.90	7,618	European Union
อื่น ๆ	185,605	30.76	187,557	30.99	(1,952)	Others
รวม	603,362	100.00	605,190	100.00	(1,828)	Total

ที่มาของข้อมูล: สำนักเทคโนโลยีสารสนเทศและการสื่อสาร กรมศุลกากร



ตารางที่ 9 : รายได้ศุลกากร ปีงบประมาณ 2558
Table 9 : Customs Revenue in the Fiscal Year (FY) 2015

หน่วย : ล้านบาท
Unit : Million Baht

เดือน	เก็บได้รวม Total Revenue		เปรียบเทียบกับปีที่แล้ว Compare to Last FY		ประมาณการรวม Target Set	เปรียบเทียบกับประมาณการ Compare to Target Set		Month
	ปี งบประมาณ. 2558 FY 2015	ปี งบประมาณ. 2557 FY 2014	เพิ่ม (ลด) Diff.	%	ปีปัจจุบัน FY 2015	เพิ่ม (ลด) Diff.	%	
ตุลาคม	10,303.315	10,399.740	(96.425)	(0.93)	10,100.000	203.315	2.01	Oct
พฤศจิกายน	9,727.757	9,982.981	(255.224)	(2.56)	10,400.000	(672.243)	(6.46)	Nov
ธันวาคม	10,295.442	9,788.308	507.134	5.18	10,400.000	(104.558)	(1.01)	Dec
มกราคม	9,692.479	10,162.004	(469.525)	(4.62)	10,300.000	(607.521)	(5.90)	Jan
กุมภาพันธ์	9,203.315	8,695.184	508.131	5.84	9,700.000	(496.685)	(5.12)	Feb
มีนาคม	9,764.286	9,796.101	(31.815)	(0.32)	10,600.000	(835.714)	(7.88)	Mar
เมษายน	9,525.693	9,028.137	497.556	5.51	10,000.000	(474.307)	(4.74)	Apr
พฤษภาคม	8,478.311	9,448.750	(970.439)	(10.27)	10,300.000	(1,821.689)	(17.69)	May
มิถุนายน	9,269.979	9,533.254	(263.275)	(2.76)	9,900.000	(630.021)	(6.36)	Jun
กรกฎาคม								Jul
สิงหาคม								Aug
กันยายน								Sep
รวม	86,260.577	86,834.459	(573.882)	(0.66)	91,700.000	(5,439.423)	(5.93)	Total

ที่มา: ประมาณการตามเอกสารงบประมาณ

ตารางที่ 10 : ภาระขาเข้า ปีงบประมาณ 2558
Table 10 : Import Duty in the Fiscal Year (FY) 2015

หน่วย : ล้านบาท
Unit : Million Baht

เดือน	เก็บได้รวม Revenue		เปรียบเทียบกับปีที่แล้ว Compare to Last FY		ประมาณการรวม Target Set	เปรียบเทียบกับประมาณการ Compare to Target Set		Month
	ปี งบประมาณ. 2558 FY 2015	ปี งบประมาณ. 2557 FY 2014	เพิ่ม (ลด) Diff.	%	ปีปัจจุบัน FY 2015	เพิ่ม (ลด) Diff.	%	
ตุลาคม	10,083.738	10,257.171	(173.433)	(1.69)	9,910.000	173.738	1.75	Oct
พฤศจิกายน	9,562.315	9,843.073	(280.758)	(2.85)	10,210.000	(647.685)	(6.34)	Nov
ธันวาคม	10,103.857	9,614.394	489.463	5.09	10,210.000	(106.143)	(1.04)	Dec
มกราคม	9,533.380	9,907.800	(374.420)	(3.78)	10,110.000	(576.620)	(5.70)	Jan
กุมภาพันธ์	8,852.196	8,609.822	242.374	2.82	9,510.000	(657.804)	(6.92)	Feb
มีนาคม	9,260.837	9,450.382	(189.545)	(2.01)	10,410.000	(1,149.163)	(11.04)	Mar
เมษายน	9,325.312	8,877.921	447.391	5.04	9,810.000	(484.688)	(4.94)	Apr
พฤษภาคม	8,359.811	9,323.118	(963.307)	(10.33)	10,110.000	(1,750.189)	(17.31)	May
มิถุนายน	9,092.801	9,343.685	(250.884)	(2.69)	9,700.000	(607.199)	(6.26)	Jun
กรกฎาคม								Jul
สิงหาคม								Aug
กันยายน								Sep
รวม	84,174.247	85,227.366	(1,053.119)	(1.24)	89,980.000	(5,805.753)	(6.45)	Total

ที่มา: ประมาณการตามเอกสารงบประมาณ



ตารางที่ 11 : อกรขาออก ปีงบประมาณ 2558
Table 11 : Export Duty in the Fiscal Year (FY) 2015

หน่วย : ล้านบาท
Unit : Million Baht

เดือน	เก็บได้รวม Revenue		เปรียบเทียบกับปีที่แล้ว Compare to Last FY		ประมาณการรวม Target Set	เปรียบเทียบกับประมาณการ Compare to Target Set		Month
	ปี งบประมาณ 2558 FY 2015	ปี งบประมาณ 2557 FY 2014	เพิ่ม (ลด) Diff.	%	ปีปัจจุบัน FY 2015	เพิ่ม (ลด) Diff.	%	
ตุลาคม	21.672	1.579	20.093	1,272.51	25.000	(3.328)	(13.31)	Oct
พฤศจิกายน	19.473	1.543	17.930	1,162.02	25.000	(5.527)	(22.11)	Nov
ธันวาคม	21.324	23.321	(1.997)	(8.56)	25.000	(3.676)	(14.70)	Dec
มกราคม	17.365	25.740	(8.375)	(32.54)	25.000	(7.635)	(30.54)	Jan
กุมภาพันธ์	37.114	24.841	12.273	49.41	25.000	12.114	48.46	Feb
มีนาคม	19.595	27.904	(8.309)	(29.78)	25.000	(5.405)	(21.62)	Mar
เมษายน	16.819	23.703	(6.884)	(29.04)	25.000	(8.181)	(32.72)	Apr
พฤษภาคม	0.596	24.036	(23.440)	(97.52)	25.000	(24.404)	(97.62)	May
มิถุนายน	11.673	23.704	(12.031)	(50.76)	25.000	(13.327)	(53.31)	Jun
กรกฎาคม								Jul
สิงหาคม								Aug
กันยายน								Sep
รวม	165.631	176.371	(10.740)	(6.09)	225.000	(59.369)	(26.39)	Total

ที่มา: ประมาณการตามเอกสารงบประมาณ

ตารางที่ 12 : ค่าธรรมเนียมศุลกากร ปีงบประมาณ 2558
Table 12 : Customs Fee in the Fiscal Year (FY) 2015

หน่วย : ล้านบาท
Unit : Million Baht

เดือน	เก็บได้รวม Revenue		เปรียบเทียบกับปีที่แล้ว Compare to Last FY		ประมาณการรวม Target Set	เปรียบเทียบกับประมาณการ Compare to Target Set		Month
	ปี งบประมาณ 2558 FY 2015	ปี งบประมาณ 2557 FY 2014	เพิ่ม (ลด) Diff.	%	ปีปัจจุบัน FY 2015	เพิ่ม (ลด) Diff.	%	
ตุลาคม	197.905	140.990	56.915	40.37	165.000	32.905	19.94	Oct
พฤศจิกายน	145.969	138.365	7.604	5.50	165.000	(19.031)	(11.53)	Nov
ธันวาคม	170.261	150.593	19.668	13.06	165.000	5.261	3.19	Dec
มกราคม	141.734	228.464	(86.730)	(37.96)	165.000	(23.266)	(14.10)	Jan
กุมภาพันธ์	314.005	60.521	253.484	418.84	165.000	149.005	90.31	Feb
มีนาคม	483.854	317.815	166.039	52.24	165.000	318.854	193.24	Mar
เมษายน	183.562	126.513	57.049	45.09	165.000	18.562	11.25	Apr
พฤษภาคม	117.904	101.596	16.308	16.05	165.000	(47.096)	(28.54)	May
มิถุนายน	165.505	165.865	(0.360)	(0.22)	175.000	(9.495)	(5.43)	Jun
กรกฎาคม								Jul
สิงหาคม								Aug
กันยายน								Sep
รวม	1,920.699	1,430.722	489.977	34.25	1,495.000	425.699	28.47	Total

ที่มา: ประมาณการตามเอกสารงบประมาณ



ตารางที่ 13 : ประเภทสินค้าที่จัดเก็บอากรขาเข้าสูงสุด 10 อันดับแรกในเดือนมิถุนายน 2558 เปรียบเทียบกับเดือนมิถุนายน 2557 และเดือนพฤษภาคม 2558
Table 13 : Top 10 Import duty of Dutiable Goods in June 2015 compare to June 2014 and May 2015

หน่วย : ล้านบาท
Unit : Million Baht

ลำดับที่	ประเภทสินค้า	มิ.ย.58	มิ.ย.57	พ.ค.58	เปรียบเทียบกับ มิ.ย.57		เปรียบเทียบกับ พ.ค.58		Product Type
		Jun.2015	Jun.2014	May.2015	เพิ่ม (ลบ) (Diff.)	%	เพิ่ม (ลบ) (Diff.)	%	
1	ยานบกและส่วนประกอบ (87)	1,549	1,640	1,364	(91)	(5.55)	185	13.56	vehicle and parts (87)
2	เครื่องจักรเครื่องใช้ไฟฟ้าและอุปกรณ์ (85)	921	869	818	52	5.98	103	12.59	electrical machinery and equipment (85)
3	เครื่องจักรเครื่องใช้กล (84)	761	1,065	610	(304)	(28.54)	151	24.75	machinery and mechanical appliances (84)
4	พลาสติกและผลิตภัณฑ์ (39)	407	357	345	50	14.01	62	17.97	plastics and articles thereof (39)
5	ผลิตภัณฑ์ทางเภสัชกรรม (30)	395	395	344	-	-	51	14.83	pharmaceutical products (30)
6	ของทำด้วยเหล็กหรือเหล็กกล้า (73)	394	369	335	25	6.78	59	17.61	articles of iron or steel (73)
7	เครื่องหอม เครื่องสำอาง (33)	318	243	259	75	30.86	59	22.78	perfumery cosmetic (33)
8	เหล็กและเหล็กกล้า (72)	314	331	264	(17)	(5.14)	50	18.94	iron and steel (72)
9	ยางและของทำด้วยยาง (40)	248	258	224	(10)	(3.88)	24	10.71	rubber and articles thereof (40)
10	กากและเศษที่เหลือจากอุตสาหกรรมอาหาร (23)	183	153	207	30	19.61	(24)	(11.59)	residues and waste from the food industries (23)
รวม 10 อันดับ		5,490	5,680	4,770	(190)	(3.35)	720	15.09	Total of Top 10
กลุ่มสินค้าอื่นๆ		2,703	2,547	2,526	156	6.12	177	7.01	Others
รวมอากรขาเข้า		8,193	8,227	7,296	(34)	(0.41)	897	12.29	Total Import Duties

ที่มาของข้อมูล: สำนักเทคโนโลยีสารสนเทศและการสื่อสาร กรมศุลกากร
จัดทำโดย: สำนักแผนและการต่างประเทศ กรมศุลกากร
สินค้า: การแบ่งประเภทสินค้าใช้หลักเกณฑ์ระบบฮาร์โมนี

ตารางที่ 14 : มูลค่าการนำเข้าจำแนกตามสิทธิประโยชน์ เดือนมิถุนายน 2558 เปรียบเทียบกับเดือนมิถุนายน 2557 และเดือนพฤษภาคม 2558
Table 14 : Import Value classified by Customs Privilege Schemes of June 2015 compare to June 2014 and May 2015

หน่วย : ล้านบาท
Unit : Million Baht

ประเภทสิทธิประโยชน์	มิ.ย.58		มิ.ย.57		พ.ค.58		เปรียบเทียบกับ มิ.ย.57		เปรียบเทียบกับ พ.ค.58		Customs Privilege Schemes Type
	มูลค่า (Value)	(%)	มูลค่า (Value)	(%)	มูลค่า (Value)	(%)	เพิ่ม (ลบ) (Diff.)	%	เพิ่ม (ลบ) (Diff.)	%	
ส่งเสริมการลงทุน	111,832	18.48	99,642	16.92	89,708	17.23	12,190	12.23	22,124	24.66	Investment Promotion Schemes
-นำเข้าโดยยกเว้นอากร	111,766	18.47	99,583	16.91	89,575	17.21	12,183	12.23	22,191	24.77	- Privilege of Import Duty
-ชำระอากรในขณะที่นำเข้า	66	0.01	59	0.01	133	0.03	7	11.86	(67)	(50.38)	- Pay Duty while Import
19 ทวิ	13,907	2.30	16,469	2.80	12,075	2.32	(2,562)	(15.56)	1,832	15.17	Section 19 Bis
-นำเข้าโดยธนาคารค้ำประกัน	6,297	1.04	8,304	1.41	4,686	0.90	(2,007)	(24.17)	1,611	34.38	- Import under Bank Guarantee
-ชำระอากรในขณะที่นำเข้า	7,610	1.26	8,165	1.39	7,389	1.42	(555)	(6.80)	221	2.99	- Pay Duty while Import
คลังสินค้าทัณฑ์บน	1,578	0.26	1,147	0.19	1,433	0.28	431	37.58	145	10.12	Bonded Warehouse
-นำเข้าโดยยกเว้นอากร	1,578	0.26	1,147	0.19	1,433	0.28	431	37.58	145	10.12	- Privilege of Import Duty
-ชำระอากรในขณะที่นำเข้า	-	-	-	-	-	-	-	-	-	-	- Pay Duty while Import
รวมมูลค่าที่ได้รับสิทธิประโยชน์	127,317	21.04	117,258	19.91	103,216	19.83	10,059	8.58	24,101	23.35	Total Value under
ยกเว้นอากรอื่นๆ	405,444	66.99	361,616	61.40	349,977	67.23	43,828	12.12	55,467	15.85	Other duty Privilege schemes
- เขตการค้าเสรี	76,902	12.71	76,033	12.91	70,599	13.56	869	1.14	6,303	8.93	- FTA
- มาตรา 12	16,615	2.75	26,493	4.50	17,017	3.27	(9,878)	(37.29)	(402)	(2.36)	- Section 12
- อื่นๆ	311,927	51.54	259,090	43.99	262,361	50.40	52,837	20.39	49,566	18.89	- Others
นำเข้าปกติที่ชำระอากร	72,429	11.97	110,103	18.69	67,377	12.94	(37,674)	(34.22)	5,052	7.50	Value of Duty Payment
รวมมูลค่านำเข้า	605,190	100.00	588,977	100.00	520,570	100.00	16,213	2.75	84,620	16.26	Total Imports

ที่มาของข้อมูล: สำนักเทคโนโลยีสารสนเทศและการสื่อสาร กรมศุลกากร
จัดทำโดย: สำนักแผนและการต่างประเทศ กรมศุลกากร



ตารางที่ 15 : สินค้าที่มีมูลค่านำเข้าที่ได้รับสิทธิประโยชน์ ส่งเสริมการลงทุน สูงสุด 10 อันดับแรก เดือนมิถุนายน 2558

Table 15 : Top 10 Value of Imported Goods by Investment Promotion in June 2015

หน่วย : ล้านบาท
Unit : Million Baht

ลำดับที่	ประเภทสินค้า	สิทธิประโยชน์			รวมมูลค่าที่ได้รับยกเว้นอากรอื่นๆ Value of Import under Other Duty Privilege Schemes	มูลค่าชำระ อากรปกติ Value of Duty Payment	รวมมูลค่านำเข้า Total Imports	Product Type
		Customs Privilege Schemes						
		BOI	Bond	19 Bis				
1	เครื่องจักรเครื่องใช้ไฟฟ้าและอุปกรณ์ (85)	33,359	403	198	56,637	8,540	99,137	electrical machinery and equipment (85)
2	เครื่องจักรเครื่องใช้กล (84)	23,184	605	518	47,146	9,665	81,118	machinery and mechanical appliances (84)
3	พลาสติกและผลิตภัณฑ์ (39)	5,916	3	920	9,828	6,675	23,342	plastics and articles thereof (39)
4	ของทำด้วยเหล็ก (73)	5,538	2	179	7,501	4,400	17,620	articles of iron or steel (73)
5	อุปกรณ์ทางทัศนศาสตร์ ภาพยนตร์ การแพทย์ (90)	3,215	-	504	10,209	1,518	15,446	equipment and optical (90)
6	เหล็กและเหล็กกล้า (72)	2,991	143	388	15,762	7,113	26,397	iron and steel (72)
7	ทองแดงและของทำด้วยทองแดง (74)	2,525	278	411	6,231	278	9,723	copper and articles thereof (74)
8	อลูมิเนียมและของทำด้วยอลูมิเนียม (76)	1,701	-	55	6,567	726	9,049	aluminium and articles thereof (76)
9	อัญมณีและเครื่องประดับ (71)	1,630	13	2	16,876	110	18,631	stones and jewellery (71)
10	เคมีภัณฑ์อินทรีย์ (29)	1,331	-	253	10,521	413	12,518	organic chemicals (29)
รวม 10 อันดับ		81,390	1,447	3,428	187,278	39,438	312,981	Total of Top 10
กลุ่มสินค้าอื่นๆ		30,442	131	10,479	218,166	32,991	292,209	Others
รวมมูลค่านำเข้า		111,832	1,578	13,907	405,444	72,429	605,190	Total Imports

ที่มาของข้อมูล : สำนักเทคโนโลยีสารสนเทศและการสื่อสาร กรมศุลกากร
จัดทำโดย : สำนักแผนและการต่างประเทศ กรมศุลกากร
สินค้า : การขนส่งทางอากาศใช้สิทธิลดหย่อนระบบภาษีไม่บังคับ

ตารางที่ 16 : การใช้สิทธิพิเศษภายใต้กรอบความตกลงเขตการค้าเสรี เดือนมิถุนายน 2558 เปรียบเทียบกับเดือนมิถุนายน 2557 และเดือนพฤษภาคม 2558

Table 16 : Privileges under Free Trade Area Framework of June 2015 compare to June 2014 and May 2015

หน่วย : ล้านบาท
Unit : Million Baht

ลำดับที่	กรอบความตกลง FTA	มิ.ย.58 Apr.2015	มิ.ย.57 Apr.2014	พ.ค.58 Mar.2015	เปรียบเทียบกับ มิ.ย.57 Compare to Apr.2014		เปรียบเทียบกับ พ.ค.58 Compare to Mar.2015		FTA Framework
					เพิ่ม (ลบ) (Diff.)	%	เพิ่ม (ลบ) (Diff.)	%	
1	อาเซียน-จีน (ACN)	27,798	24,492	26,322	3,306	13.50	1,475	5.61	ASEAN - China (ACN)
2	อาเซียน (ATIGA) (ATG)	23,821	25,770	22,023	(1,949)	(7.56)	1,798	8.17	ASEAN (ATIGA) (ATG)
3	ไทย-ญี่ปุ่น (JTEPA) (TJ 1-6)	14,615	15,464	12,697	(849)	(5.49)	1,918	15.11	Japan - Thailand (JTEPA) (TJ 1-6)
4	อาเซียน-เกาหลี (AK 1-4)	4,466	3,765	4,016	701	18.61	450	11.20	ASEAN - Korea (AK 1-4)
5	ไทย-ออสเตรเลีย (TAU)	2,615	2,987	2,162	(372)	(12.46)	453	20.95	Thailand - Australia (TAU)
6	ไทย-นิวซีแลนด์ (TNZ)	1,090	1,196	1,039	(106)	(8.87)	52	4.96	Thailand - New Zealand (TNZ)
7	อาเซียน-อินเดีย (AIN)	941	1,040	1,026	(99)	(9.51)	(86)	(8.35)	ASEAN - INDIA (AIN)
8	อาเซียน-ญี่ปุ่น (AJ 1-4)	850	635	734	215	33.80	116	15.76	ASEAN - Japan (AJ 1-4)
10	อาเซียน-ออสเตรเลีย-นิวซีแลนด์ (AAN)	469	366	394	103	28.25	76	19.22	ASEAN - Australia - New Zealand (AAN)
9	ไทย-จีน (TCN)	171	155	122	16	10.13	49	40.03	Thailand - China (TCN)
11	ไทย-อินเดีย (TIN)	40	27	28	12	44.39	12	42.24	India - Thailand (TIN)
12	ไทย-เปรู (TPE)	26	136	36	(109)	(80.54)	(10)	(27.52)	Thailand - Peru (TPE)
การใช้สิทธิรวม		76,902	76,033	70,599	869	1.14	6,302	8.93	Total Value under FTA

ที่มาของข้อมูล : สำนักเทคโนโลยีสารสนเทศและการสื่อสาร กรมศุลกากร
จัดทำโดย : สำนักแผนและการต่างประเทศ กรมศุลกากร



ตารางที่ 17 : การคืนอากรตาม ม. 19 ทวิ เปรียบเทียบ ปี 2558 และ ปี 2557
Table 17 : The Duty Drawback under Section 19 bis compare between 2015 and 2014

หน่วย : ล้านบาท
Unit : Million Baht

เดือน	เงินเงินสด				คืนหนังสือค้ำประกันและลดการประกันลอย				รวม				Month
	Cash Back				Return of Security Guarantee and Reduce of Revolving Guarantee				Total				
	ปี 2558 (2015)	ปี 2557 (2014)	เพิ่ม (ลด) (Diff.)	%	ปี 2558 (2015)	ปี 2557 (2014)	เพิ่ม (ลด) (Diff.)	%	ปี 2558 (2015)	ปี 2557 (2014)	เพิ่ม (ลด) (Diff.)	%	
มกราคม	553.51	41.35	512.16	1,238.60	572.23	16.44	555.79	3,380.72	1,125.74	57.79	1,067.95	1,847.98	Jan
กุมภาพันธ์	484.28	99.92	384.36	384.67	132.44	40.22	92.22	229.29	616.72	140.14	476.58	340.07	Feb
มีนาคม	283.89	232.03	51.86	22.35	1,188.57	276.31	912.26	330.16	1,472.46	508.34	964.12	189.66	Mar
เมษายน	535.09	144.59	390.50	270.07	153.73	131.94	21.79	16.52	688.82	276.53	412.29	149.09	Apr
พฤษภาคม	127.73	277.63	(149.90)	(53.99)	1,012.49	1,443.57	(431.08)	(29.86)	1,140.22	1,721.20	(580.98)	(33.75)	May
มิถุนายน	436.56	158.77	277.79	174.96	1,918.10	995.01	923.09	92.77	2,354.66	1,153.78	1,200.88	104.08	Jun
กรกฎาคม													Jul
สิงหาคม													Aug
กันยายน													Sep
ตุลาคม													Oct
พฤศจิกายน													Nov
ธันวาคม													Dec
รวม	2,421.06	954.29	1,466.77	153.70	4,977.56	2,903.49	2,074.07	71.43	7,398.62	3,857.78	3,540.84	91.78	Total

ที่มาของข้อมูล: สำนักสถิติประมงท่าอากาศยาน กรมศุลกากร
จัดทำโดย: สำนักแผนและการต่างประเทศ กรมศุลกากร

ตารางที่ 18 : มูลค่าการจับกุมการลักลอบหนีศุลกากร - หลีกเลี่ยงภาษีอากร เปรียบเทียบ ปี 2558 และ ปี 2557
Table 18 : Value of Arrests of Smuggling and Evasion of Customs Duties compare between 2015 and 2014

หน่วย : ล้านบาท
Unit : Million Baht

เดือน	ลักลอบ				หลีกเลี่ยง				รวม ลักลอบ และหลีกเลี่ยง				Month
	Smuggling				Customs Duty Evasion				Total				
	ปี 2558 (2015)	ปี 2557 (2014)	เพิ่ม (ลด) (Diff.)	%	ปี 2558 (2015)	ปี 2557 (2014)	เพิ่ม (ลด) (Diff.)	%	ปี 2558 (2015)	ปี 2557 (2014)	เพิ่ม (ลด) (Diff.)	%	
มกราคม	50.25	73.33	(23.08)	(31.48)	175.75	160.56	15.19	9.46	226.00	233.89	(7.89)	(3.37)	Jan
กุมภาพันธ์	162.48	75.57	86.91	115.01	306.73	86.09	220.64	256.30	469.22	161.66	307.56	190.25	Feb
มีนาคม	48.17	136.40	(88.23)	(64.68)	125.18	747.58	(622.40)	(83.26)	173.35	883.98	(710.63)	(80.39)	Mar
เมษายน	467.98	98.02	369.96	377.44	196.51	202.20	(5.69)	(2.81)	664.49	300.22	364.27	121.33	Apr
พฤษภาคม	195.96	166.30	29.66	17.83	130.87	168.19	(37.32)	(22.19)	326.82	334.49	(7.67)	(2.29)	May
มิถุนายน	114.54	303.96	(189.42)	(62.32)	215.88	318.29	(102.41)	(32.17)	330.42	622.25	(291.83)	(46.90)	Jun
กรกฎาคม													Jul
สิงหาคม													Aug
กันยายน													Sep
ตุลาคม													Oct
พฤศจิกายน													Nov
ธันวาคม													Dec
รวม	1,039.38	853.58	185.80	21.77	1,150.92	1,682.91	(531.99)	(31.61)	2,190.30	2,536.49	(346.19)	(13.65)	Total

ที่มาของข้อมูล: สำนักสืบสวนและปราบปราม กรมศุลกากร
จัดทำโดย: สำนักแผนและการต่างประเทศ กรมศุลกากร

