



Customs Report



MAY 2015

สำนักแผนและการต่างประเทศ

ส่วนวิเคราะห์และติดตามการจัดเก็บภาษีอากร

โทรศัพท์ 0-2667-7394 โทรสาร 0-2667-7394

E-MAIL : taxanalysisdiv@customs.go.th

สารบัญ

หน้า

1. บทสรุปผู้บริหาร.....	1
2. ภาพรวมการค้าระหว่างประเทศของไทยเดือน พฤษภาคม 2558	
- การส่งออก.....	2
- การนำเข้า.....	3
- การนำเข้า-ส่งออกจากประเทศคู่ค้าที่สำคัญ.....	4
- ดุลการค้า.....	5
3. ผลการดำเนินงานของกรมศุลกากร	
- การจัดเก็บรายได้ศุลกากร.....	6
- การจัดเก็บรายได้แทนหน่วยงานอื่น.....	7
- การให้สิทธิประโยชน์ทางศุลกากร.....	7
- การป้องกันและปราบปราม.....	9
4. Executive Summary.....	10
5. Overview of Thailand's International Trade May 2015	
- Exportation.....	11
- Importation.....	12
- Important Trading Partners of Thailand.....	13
- Balance of Trade.....	14
6. A Result of Customs Operations	
- Customs Revenue Collection.....	15
- Other Government Revenue Collection.....	16
- Importation under Customs Privilege Schemes.....	16
- Suppression.....	18
7. ตารางสถิติ.....	19

บทสรุปผู้บริหาร

ประจำเดือนพฤษภาคม 2558

การส่งออก

มีมูลค่าการส่งออก 592,524 ล้านบาท (18,429 ล้านดอลลาร์สหรัฐ) ต่ำกว่าเดือนเดียวกันของปีที่ผ่านมาร้อยละ 4.61 และเพิ่มขึ้นจากเดือนก่อนร้อยละ 8.03 สินค้าที่ส่งออกส่วนใหญ่เป็นสินค้าอุตสาหกรรม ร้อยละ 88.20 รองลงมาได้แก่สินค้าเกษตร เหมืองแร่ ประมง และป่าไม้ ร้อยละ 8.92, 0.96, 0.80 และ 0.58 ตามลำดับ

กลุ่มประเทศอาเซียน เป็นประเทศส่งออกที่สำคัญของไทย (มูลค่าส่งออกคิดเป็นร้อยละ 26.79 ของมูลค่าส่งออกรวม) รองลงมาคือประเทศจีน ประเทศสหรัฐอเมริกา กลุ่มประเทศสหภาพยุโรป และประเทศญี่ปุ่น

การนำเข้า

มีมูลค่าการนำเข้า 520,957 ล้านบาท (16,012 ล้านดอลลาร์สหรัฐ) ลดลงจากเดือนเดียวกันของปีที่ผ่านมาร้อยละ 19.62 และต่ำกว่าเดือนก่อนร้อยละ 8.97 สินค้านำเข้าส่วนใหญ่เป็นสินค้าประเภททุน ร้อยละ 42.27 รองลงมาได้แก่สินค้าชิ้นกลางและวัตถุดิบ ร้อยละ 24.69 และสินค้าอุปโภคบริโภค ร้อยละ 12.54

ประเทศจีน เป็นประเทศนำเข้าที่สำคัญของไทย (มูลค่านำเข้าคิดเป็นร้อยละ 19.93 ของมูลค่านำเข้ารวม) รองลงมาคือ กลุ่มประเทศอาเซียน ประเทศญี่ปุ่น และกลุ่มประเทศสหภาพยุโรป

ดุลการค้า

ดุลการค้าของไทยในเดือนพฤษภาคม 2558 เกินดุลจำนวน 71,567 ล้านบาท (2,417 ล้านดอลลาร์สหรัฐ) ในเดือนที่ผ่านมาไทยขาดดุล 23,823 ล้านบาท (523 ล้านดอลลาร์สหรัฐ) และในเดือนเดียวกันของปีที่ผ่านมาไทยขาดดุล 26,900 ล้านบาท (605 ล้านดอลลาร์สหรัฐ)

การจัดเก็บรายได้

กรมศุลกากรจัดเก็บรายได้รวม 38,044.11 ล้านบาท ต่ำกว่าเดือนเดียวกันของปีที่ผ่านมาจำนวน 7,357.48 ล้านบาท (คิดเป็นร้อยละ 16.21) แยกเป็นรายได้ศุลกากร 8,478.31 ล้านบาท ต่ำกว่าประมาณการ 1,821.69 ล้านบาท หรือร้อยละ 17.69 (ต่ำกว่าเดือนเดียวกันของปีที่แล้ว ร้อยละ 10.27) และจัดเก็บให้หน่วยงานอื่นจำนวน 29,565.80 ล้านบาท ต่ำกว่าการจัดเก็บในช่วงเดียวกันของปีที่ผ่านมา 6,387.04 ล้านบาท (คิดเป็นร้อยละ 17.77)

การนำเข้าภายใต้สิทธิประโยชน์และสิทธิพิเศษทางศุลกากร

- สิทธิประโยชน์ มีมูลค่าการใช้สิทธิ 103,216 ล้านบาท (ร้อยละ 19.81 ของมูลค่าการนำเข้ารวม)
- สิทธิพิเศษภายใต้กรอบความตกลงเขตการค้าเสรี มีมูลค่าการใช้สิทธิ 70,599 ล้านบาท (ร้อยละ 13.55 ของมูลค่าการนำเข้ารวม)
- มาตรา 12 มีมูลค่าการใช้สิทธิ 17,017 ล้านบาท (ร้อยละ 3.27) ของมูลค่าการนำเข้ารวม
- การใช้สิทธิอื่นๆ มีมูลค่าการใช้สิทธิ 262,748 ล้านบาท (ร้อยละ 50.44 ของมูลค่าการนำเข้ารวม)

การปราบปรามการลักลอบหนีศุลกากร

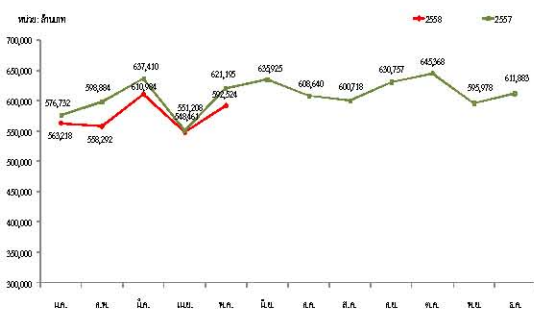
การจับกุมการลักลอบหนีศุลกากร และหลีกเลี่ยงภาษีอากรจำนวน 2,960 ราย มีมูลค่าของกลาง 326.83 ล้านบาท ต่ำกว่าเดือนเดียวกันของปีที่ผ่านมา 7.66 ล้านบาท (คิดเป็นร้อยละ 2.29)

ภาพรวมการค้าระหว่างประเทศของไทย เดือนพฤษภาคม 2558

การค้าระหว่างประเทศของไทยในเดือนพฤษภาคม 2558 หดตัวลดลงร้อยละ 12.27 เมื่อเทียบกับเดือนเดียวกันของปีที่ผ่านมา และหดตัวลดลงร้อยละ 0.65 เมื่อเทียบกับเดือนก่อน มีมูลค่าการค้ารวมทั้งสิ้น 1,113,481 ล้านบาท (34,441 ล้านดอลลาร์สหรัฐ) เป็นมูลค่าส่งออก 592,524 ล้านบาท และนำเข้า 520,957 ล้านบาท ดุลการค้าเกินดุล 71,567 ล้านบาท (2,417 ล้านดอลลาร์สหรัฐ) ในขณะที่เดือนเดียวกันของปีที่ผ่านมา มีดุลการค้าขาดดุล 26,900 ล้านบาท

❖ การส่งออก

การส่งออกในเดือนพฤษภาคม 2558 มีมูลค่า 592,524 ล้านบาท (18,429 ล้านดอลลาร์สหรัฐ) ต่ำกว่าเดือนเดียวกันของปีที่ผ่านมา 28,659 ล้านบาท หรือร้อยละ 4.61 และเพิ่มขึ้นจากเดือนก่อน 44,063 ล้านบาท หรือร้อยละ 8.03 (ตารางที่ 1-3)



➤ มูลค่าส่งออกจำแนกตามหมวดสินค้า

สินค้าส่งออกในเดือนพฤษภาคม 2558 จำแนกตามหมวดสินค้าที่มีมูลค่าการส่งออกสูงสุด ได้แก่ หมวดสินค้าอุตสาหกรรม มีมูลค่า 522,595 ล้านบาท ต่ำกว่าเดือนเดียวกันของปีที่ผ่านมา 33,326 ล้านบาท หรือร้อยละ 5.99 มีอัตราส่วนสูงถึงร้อยละ 88.20 ของมูลค่าการส่งออกทั้งหมด รองลงมาได้แก่ หมวดสินค้าเกษตร 52,848 ล้านบาท หมวดสินค้าเหมืองแร่ 5,716 ล้านบาท หมวดสินค้าประมง 4,730 ล้านบาท และหมวดสินค้าป่าไม้ 3,466 ล้านบาท (ตารางที่ 4)

มูลค่าสินค้าส่งออกตามหมวดหลัก มีดังนี้

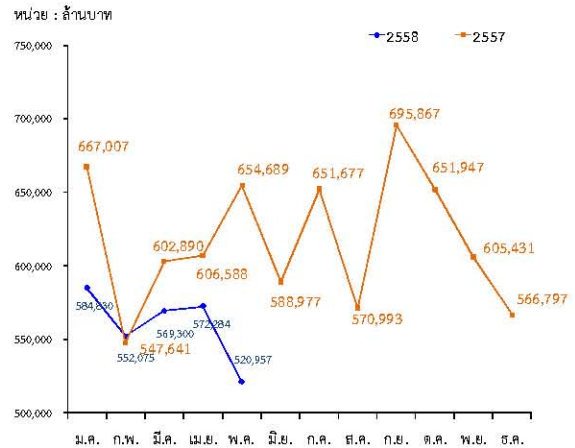
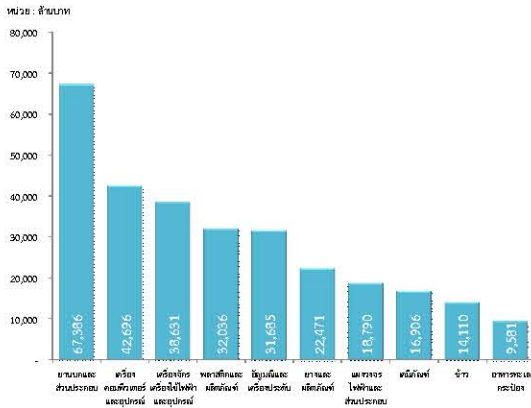
หมวดสินค้า	มูลค่าการส่งออก (ล้านบาท)	สัดส่วนต่อการส่งออก (ร้อยละ)
สินค้าอุตสาหกรรม	522,595	88.20
สินค้าเกษตร	52,848	8.92
สินค้าเหมืองแร่	5,716	0.96
สินค้าประมง	4,730	0.80
สินค้าป่าไม้	3,466	0.58
สินค้าอื่นๆ	3,169	0.53

➤ มูลค่าส่งออกจำแนกตามชนิดสินค้า

สินค้าที่มีมูลค่าการส่งออกสูงสุด 10 อันดับแรกในเดือนพฤษภาคม 2558 เรียงลำดับตามมูลค่าการส่งออกได้แก่ ยานบกและส่วนประกอบ เครื่องคอมพิวเตอร์และอุปกรณ์ เครื่องจักรเครื่องใช้ไฟฟ้าและอุปกรณ์ พลาสติกและผลิตภัณฑ์ อัญมณีและเครื่องประดับ ยางและผลิตภัณฑ์ แผงวงจรไฟฟ้าและส่วนประกอบ เคมีภัณฑ์ ข้าว และอาหารทะเลกระป๋องตามลำดับ



โดยสินค้าส่งออกทั้ง 10 ชนิดนี้ มีมูลค่าการส่งออกรวม 294,292 ล้านบาท หรือร้อยละ 49.67 ของมูลค่าการส่งออกทั้งหมด (ตารางที่ 5)



➤ **มูลค่านำเข้าจำแนกตามหมวดสินค้า**

เมื่อเปรียบเทียบสินค้าส่งออกทั้ง 10 อันดับเทียบกับเดือนพฤษภาคม 2557 พบว่าสินค้าที่มีมูลค่าส่งออกเพิ่มสูงขึ้น ได้แก่ อัญมณีและเครื่องประดับ ข้าว ยางและผลิตภัณฑ์ และยานบกและส่วนประกอบ เพิ่มขึ้นร้อยละ 8.01, 2.28, 1.42, และ 0.37 ตามลำดับ ส่วนสินค้าที่มีมูลค่าส่งออกลดลงได้แก่ เคมีภัณฑ์ พลาสติกและผลิตภัณฑ์ อาหารทะเลกระป๋อง เครื่องจักรเครื่องใช้ไฟฟ้าและอุปกรณ์ แผงวงจรไฟฟ้าและส่วนประกอบ และเครื่องคอมพิวเตอร์และอุปกรณ์ ลดลงร้อยละ 19.03, 15.62, 11.74, 7.22, 3.48 และ 2.39 ตามลำดับ (ตารางที่ 5)

ในเดือนพฤษภาคม 2558 สินค้าที่มีมูลค่านำเข้าสูงสุดจำแนกตามหมวดสินค้า ได้แก่ หมวดสินค้าทุน มีมูลค่าการนำเข้า 220,187 ล้านบาท ต่ำกว่าเดือนเดียวกันของปีที่ผ่านมา 16,053 ล้านบาท หรือร้อยละ 6.80 รองลงมาได้แก่ หมวดสินค้าชั้นกลางและวัตถุดิบ มีมูลค่าการนำเข้า 128,602 ล้านบาท และหมวดสินค้าอุปโภคบริโภค มีมูลค่าการนำเข้า 65,304 ล้านบาท ส่วนหมวดสินค้าอื่นๆ มีมูลค่าการนำเข้า 106,864 ล้านบาท (ตารางที่ 6)

❖ **การนำเข้า**

การนำเข้าในเดือนพฤษภาคม 2558 มีมูลค่า 520,957 ล้านบาท (16,012 ล้านดอลลาร์สหรัฐ) ต่ำกว่าเดือนเดียวกันของปีที่ผ่านมา 127,126 ล้านบาท หรือร้อยละ 19.62 และลดลงจากเดือนที่แล้ว 51,327 ล้านบาท หรือร้อยละ 8.97 (ตารางที่ 1 – 3)

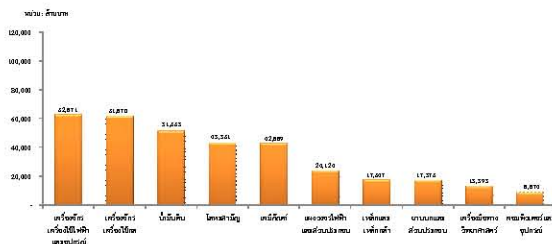
มูลค่าสินค้านำเข้าตามหมวดหลัก มีดังนี้

หมวดสินค้า	มูลค่าการนำเข้า (ล้านบาท)	สัดส่วนต่อการนำเข้า (ร้อยละ)
สินค้าทุน	220,187	42.27
สินค้าชั้นกลางและวัตถุดิบ	128,602	24.69
สินค้าอุปโภคบริโภค	65,304	12.54
สินค้าอื่นๆ	106,864	20.51



➤ **มูลค่านำเข้าจำแนกตามชนิดสินค้า**

สินค้าที่มีมูลค่านำเข้าสูงสุด 10 อันดับแรก ในเดือนพฤษภาคม 2558 เรียงลำดับตามมูลค่าการนำเข้า ได้แก่ เครื่องจักรเครื่องใช้ไฟฟ้าและอุปกรณ์ เครื่องจักรเครื่องใช้กล น้ำมันดิบ โลหะสามัญ เคมีภัณฑ์ แผงวงจรไฟฟ้าและส่วนประกอบ เหล็กและเหล็กกล้า ยานบกและส่วนประกอบ เครื่องมือทางวิทยาศาสตร์ และคอมพิวเตอร์และอุปกรณ์ ตามลำดับ โดยสินค้านำเข้าทั้ง 10 ชนิดนี้ มีมูลค่าการนำเข้ารวม 344,068 ล้านบาท หรือร้อยละ 66.05 ของมูลค่าการนำเข้าทั้งหมด (ตารางที่ 7)



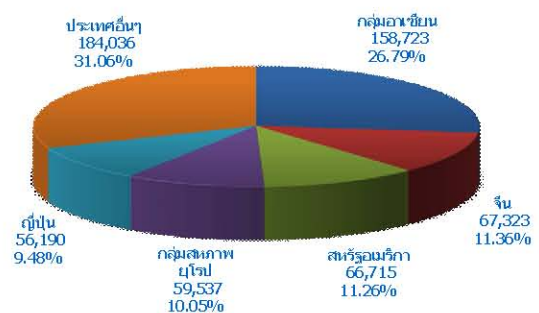
เมื่อเปรียบเทียบสินค้านำเข้าทั้ง 10 อันดับเทียบกับเดือนพฤษภาคม 2557 พบว่าสินค้านำเข้าเพิ่มสูงขึ้น ได้แก่ เครื่องมือทางวิทยาศาสตร์ เพิ่มขึ้นร้อยละ 7.63 ส่วนสินค้านำเข้าลดลงได้แก่ น้ำมันดิบ โลหะสามัญ คอมพิวเตอร์และอุปกรณ์ เหล็กและเหล็กกล้า เครื่องจักรเครื่องใช้กล เคมีภัณฑ์ เครื่องจักรเครื่องใช้ไฟฟ้าและอุปกรณ์ เคมีภัณฑ์ ยานบกและส่วนประกอบ และ แผงวงจรไฟฟ้าและส่วนประกอบ ลดลงร้อยละ 54.89, 18.45, 16.93, 14.23, 12.91, 11.11, 9.11, 7.64 และ 2.32 ตามลำดับ (ตารางที่ 7)

❖ **ประเทศคู่ค้าที่สำคัญของไทย**

➤ **การส่งออก**

ในเดือนพฤษภาคม 2558 ประเทศไทยส่งสินค้าออกไปยังกลุ่มประเทศอาเซียนมากที่สุด มีมูลค่า 158,723 ล้านบาท หรือร้อยละ 26.79 ของมูลค่าการส่งออกรวม ลดลงจากเดือนเดียวกันของปีที่ผ่านมา ร้อยละ 6.78 (โดยกลุ่มประเทศอาเซียนที่ประเทศไทยส่งออกไปมากที่สุดคือ ประเทศมาเลเซีย 31,688 ล้านบาท และประเทศสิงคโปร์ 27,384 ล้านบาท) รองลงมาได้แก่ ประเทศจีน 67,323 ล้านบาท ประเทศสหรัฐอเมริกา 66,715 ล้านบาท กลุ่มประเทศสหภาพยุโรป 59,537 ล้านบาท และประเทศญี่ปุ่น 56,190 ล้านบาท ส่วนประเทศอื่นๆ มีมูลค่าการส่งออก 184,036 ล้านบาท (ตารางที่ 8, 8.1 และ 8.2)

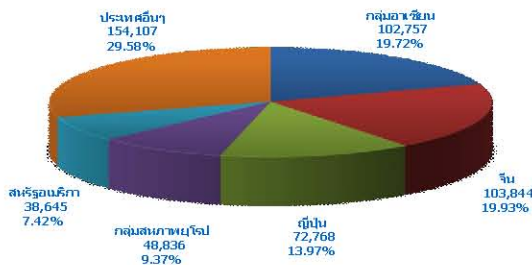
หน่วย : ล้านบาท



➤ **การนำเข้า**

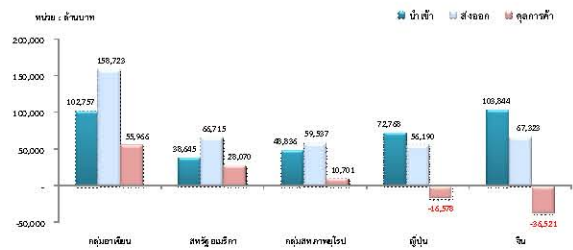
ในเดือนพฤษภาคม 2558 ประเทศไทยนำเข้าสินค้าจากประเทศจีนมากที่สุด โดยมีมูลค่า 103,844 ล้านบาท คิดเป็นร้อยละ 19.93 ของมูลค่าการนำเข้ารวม เพิ่มขึ้นจากเดือนเดียวกันของปีที่ผ่านมา ร้อยละ 2.60 รองลงมาได้แก่ กลุ่มประเทศอาเซียน 102,757 ล้านบาท คิดเป็นร้อยละ 19.72 ของมูลค่าการนำเข้ารวม ลดลงจากเดือนเดียวกันของปีที่ผ่านมา ร้อยละ 18.79 (โดยกลุ่มประเทศอาเซียนที่ประเทศไทยนำเข้ามากที่สุดคือ ประเทศมาเลเซีย 32,484 ล้านบาท และประเทศสิงคโปร์ 20,545 ล้านบาท) ประเทศญี่ปุ่น 72,768 ล้านบาท กลุ่มประเทศสหภาพยุโรป 48,836 ล้านบาท และประเทศสหรัฐอเมริกา 38,645 ล้านบาท ส่วนประเทศอื่นๆ มีมูลค่านำเข้า 154,107 ล้านบาท (ตารางที่ 8, 8.1 และ 8.2)

หน่วย : ล้านบาท



➤ **ดุลการค้า**

ในเดือนพฤษภาคม 2558 ประเทศไทยมีดุลการค้าเกินดุล 71,567 ล้านบาท (2,417 ล้านดอลลาร์สหรัฐ) โดยมีการส่งออกจำนวน 592,524 ล้านบาท (หรือ 18,429 ล้านดอลลาร์สหรัฐ) และนำเข้าจำนวน 520,957 ล้านบาท (หรือ 16,012 ล้านดอลลาร์สหรัฐ) (ตารางที่ 1-3)



ประเทศไทยได้เปรียบดุลการค้ากับกลุ่มประเทศอาเซียน กลุ่มประเทศอื่นๆ ประเทศสหรัฐอเมริกา กลุ่มประเทศสหภาพยุโรป จำนวน 55,966, 29,929, 28,070 และ 10,701 ล้านบาท ตามลำดับ ในขณะที่ไทยเสียเปรียบดุลการค้ากับประเทศจีนและประเทศญี่ปุ่น จำนวน 36,521 และ 16,578 ล้านบาท (ตารางที่ 8)



ผลการดำเนินงานของกรมศุลกากร เดือนพฤษภาคม 2558

❖ การจัดเก็บรายได้

กรมศุลกากรจัดเก็บรายได้ในเดือนพฤษภาคม 2558 รวมทั้งสิ้น 38,044.11 ล้านบาท ต่ำกว่าที่จัดเก็บในระยะเดียวกันของปีที่ผ่านมาจำนวน 7,357.48 ล้านบาท หรือร้อยละ 16.21 แยกเป็นรายได้ศุลกากรจำนวน 8,478.31 ล้านบาท และจัดเก็บแทนหน่วยงานอื่น 29,565.80 ล้านบาท คิดเป็นสัดส่วนรายได้ศุลกากรต่อรายได้ที่จัดเก็บแทนหน่วยงานอื่น ร้อยละ 22 : 78

➤ การจัดเก็บรายได้ศุลกากร

ในเดือนพฤษภาคม 2558 กรมศุลกากรจัดเก็บรายได้รวม 8,478.31 ล้านบาท ต่ำกว่าประมาณการ 1,821.70 ล้านบาท หรือร้อยละ 17.69 และต่ำกว่าที่จัดเก็บได้ในเดือนเดียวกันของปีที่ผ่านมา 970.44 ล้านบาท หรือร้อยละ 10.27 โดยแยกเป็นประเภทภาษีอากร ดังนี้

หน่วย : ล้านบาท

	พฤษภาคม 2558	พฤษภาคม 2557	เปรียบเทียบกับปีแล้ว		ประมาณการ พ.ค.58	เปรียบเทียบกับประมาณการ	
			จำนวน	ร้อยละ		จำนวน	ร้อยละ
อากรขาเข้า	8,359.811	9,323.118	(963.307)	(10.33)	10,110.000	(1,750.189)	(17.31)
อากรขาออก	0.596	24.036	(23.440)	(97.52)	25.000	(24.404)	(97.62)
ค่าธรรมเนียม	117.904	101.596	16.308	16.05	165.000	(47.096)	(28.54)
รวม	8,478.311	9,448.750	(970.439)	(10.27)	10,300.000	(1,821.689)	(17.69)

หมายเหตุ ประมาณการตามเอกสารงบประมาณ

รายได้หลักของศุลกากร คือ อากรขาเข้า มีส่วนแบ่งการจัดเก็บร้อยละ 98.60 ของรายได้ศุลกากรรวม ซึ่งในเดือนพฤษภาคม 2558 กรมศุลกากรจัดเก็บอากรขาเข้า 8,359.81 ล้านบาท (ต่ำกว่าที่ประมาณการไว้ร้อยละ 17.31 และต่ำกว่าเดือนเดียวกันของปีที่ผ่านมา

ร้อยละ 10.33 การจัดเก็บรายได้กรมศุลกากรต่ำกว่าเป้าหมาย สาเหตุมาจากส่วนสูญเสียการปรับโครงสร้างอัตราอากรขาเข้าตามประกาศกระทรวงการคลัง ฉบับที่ 11 ส่งผลต่อการจัดเก็บอากรขาเข้าลดลง ประมาณ 670.93 ล้านบาท โดยสินค้าที่ได้รับผลกระทบสูงสุดเป็นสินค้าเครื่องจักรกลและส่วนประกอบ ปลา สัตว์น้ำ จำพวกครัสเตเชีย และเครื่องใช้ไฟฟ้าร้อยละ 34.08 27.33 และ 11.44 ตามลำดับ ส่วนอากรขาออกจัดเก็บได้ 0.596 ล้านบาท และค่าธรรมเนียม 117.90 ล้านบาท

เมื่อพิจารณาโครงสร้างอัตราอากรแล้วพบว่า กลุ่มสินค้าที่ชำระอากรที่มีมูลค่านำเข้าสูงสุด คือ สินค้าที่มีการชำระอากรในช่วงอัตรา มากกว่าร้อยละ 1 ถึงร้อยละ 5 มีมูลค่าการนำเข้า 33,815 ล้านบาท หรือร้อยละ 6.49 ของมูลค่าการนำเข้ารวม 520,957 ล้านบาท รองลงมา ได้แก่ สินค้าที่มีการชำระอากรในช่วงอัตรา มากกว่าร้อยละ 5 ถึง 10, มากกว่าร้อยละ 20 ถึง 30, มากกว่าร้อยละ 10 ถึง 20 และ มากกว่าร้อยละ 0 ถึง 1 มีมูลค่าการนำเข้า จำนวน 27,562, 5,133, 2,993 และ 1,260 ล้านบาท ตามลำดับ

โดยสินค้าที่จัดเก็บอากรสูงสุด 10 อันดับแรก ได้แก่ ยานบกและส่วนประกอบ เครื่องจักรเครื่องใช้ไฟฟ้าและอุปกรณ์ เครื่องจักรเครื่องใช้กล พลาสติกและผลิตภัณฑ์ ผลิตภัณฑ์ทางเภสัชกรรม ของทำด้วยเหล็กหรือเหล็กกล้า เหล็กและเหล็กกล้า เครื่องหอม เครื่องสำอาง ยางและของทำด้วยยาง และ กาก และเศษที่เหลือจากอุตสาหกรรมอาหาร (ตารางที่ 13)



➤ การจัดเก็บรายได้แทนหน่วยงานอื่น

นอกจากการจัดเก็บรายได้ศุลกากรแล้ว กรมศุลกากรยังมีภาระหน้าที่ในการจัดเก็บรายได้แทนหน่วยงานอื่นและโอนเป็นรายได้ให้รัฐบาล โดยในเดือนพฤษภาคม 2558 จัดเก็บรายได้แทนหน่วยงานอื่น 29,565.80 ล้านบาท

หน่วย : ล้านบาท

หน่วยงาน	ประเภทภาษี	พฤษภาคม 58	พฤษภาคม 57	เปรียบเทียบ	
				จำนวน	ร้อยละ
กรมศุลกากร	อากรขาเข้า อากรขออก ค่าธรรมเนียม	8,478.310	9,448.750	(970.440)	(10.27)
กรมสรรพากร	ภาษีการค้าและมูลค่าเพิ่ม	21,264.159	26,743.590	(5,479.431)	(20.49)
กรมสรรพสามิต	ภาษีสรรพสามิต	5,538.216	5,792.060	(273.844)	(4.73)
กระทรวงมหาดไทย	ภาษีเพิ่มพหุไทย และภาษีบำรุงท้องถิ่น	2,783.422	3,417.190	(633.768)	(18.55)
	รวม	38,044.107	45,401.590	(7,357.483)	(16.21)

หมายเหตุ : ไม่รวมเงินประกันกองทุนน้ำมันเนื่องจากยังมีไดโอนเป็นรายได้

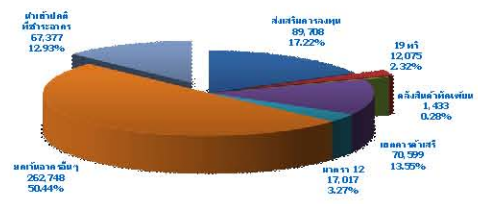
ในปีงบประมาณ 2558 (ต.ค.57-พ.ค. 58) กรมศุลกากรจัดเก็บรายได้ รวมทั้งสิ้น 335,320.85 ล้านบาท แยกเป็นรายได้ศุลกากร 76,990.60 ล้านบาท และรายได้ที่จัดเก็บแทนหน่วยงานอื่น 258,330.30 ล้านบาท แยกเป็น ภาษีมูลค่าเพิ่ม 187,092.51 ล้านบาท ภาษีสรรพสามิต 47,174.23 ล้านบาท และ ภาษีเพิ่มพหุไทย 24,063.56 ล้านบาท

❖ การนำเข้าภายใต้การให้สิทธิประโยชน์ทางศุลกากร

➤ มูลค่าการนำเข้าจำแนกตามประเภทการได้รับสิทธิประโยชน์

มูลค่าการนำเข้าในเดือนพฤษภาคม จำนวน 520,597 ล้านบาท แบ่งออกเป็นการนำเข้าปกติที่ชำระอากร จำนวน 67,377 ล้านบาท หรือร้อยละ 12.93 ของมูลค่านำเข้ารวม ต่ำกว่าเดือนก่อน 8,743 ล้านบาท หรือร้อยละ 11.49 และลดลงจากเดือนเดียวกันของปีที่ผ่านมา 47,650 ล้านบาท หรือร้อยละ 41.43 และการนำเข้าโดยได้รับสิทธิประโยชน์และสิทธิพิเศษ 103,216 ล้านบาท (ร้อยละ 19.81) ลดลงจากเดือนที่ผ่านมา 13,876 ล้านบาทหรือร้อยละ 11.85 และลดลงจากเดือนเดียวกันของปีที่ผ่านมา 21,335 ล้านบาท หรือร้อยละ 17.13

หน่วย : ล้านบาท



สำหรับการนำเข้าที่ได้รับสิทธิประโยชน์และสิทธิพิเศษ 103,216 ล้านบาท ประกอบด้วย การนำเข้าโดยได้รับการส่งเสริมการลงทุน จำนวน 89,708 ล้านบาท หรือร้อยละ 17.22 ของการนำเข้ารวม ลดลงจากเดือนที่ผ่านมา ร้อยละ 12.96 และลดลงจากเดือนเดียวกันของปีที่ผ่านมา ร้อยละ 16.01



การนำเข้ามาผลิตเพื่อส่งออกตามมาตรา 19 ทวิ 12,075 ล้านบาท หรือร้อยละ 2.32 ของการนำเข้ารวม ลดลงจากเดือนก่อน ร้อยละ 1.50 และต่ำกว่าเดือนเดียวกันของปีที่ผ่านมา ร้อยละ 27.07

การนำเข้าในคลังสินค้าทัณฑ์บน 1,433 ล้านบาท หรือร้อยละ 0.28 ของการนำเข้ารวม ลดลงจากเดือนก่อน ร้อยละ 18.76 และสูงกว่าเดือนเดียวกันของปีที่ผ่านมา ร้อยละ 21.34

การใช้สิทธิพิเศษภายใต้กรอบความตกลงเขตการค้าเสรี 70,599 ล้านบาท หรือร้อยละ 13.55 ของการนำเข้ารวม ลดลงจากเดือนก่อน ร้อยละ 3.16 แต่ต่ำกว่าเดือนเดียวกันของปีที่ผ่านมา ร้อยละ 8.69

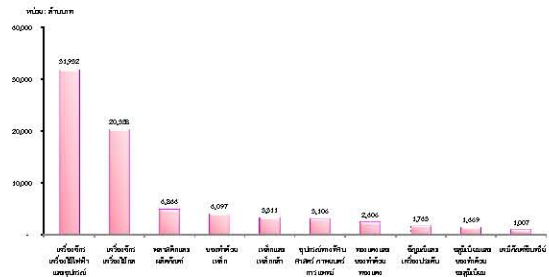
การนำเข้าโดยยกเว้นอากร ม.12 17,017 ล้านบาท หรือร้อยละ 3.27 ของการนำเข้ารวม เพิ่มขึ้นจากเดือนก่อน ร้อยละ 9.09 และต่ำกว่าเดือนเดียวกันของปีที่ผ่านมา ร้อยละ 33.07

และการนำเข้าโดยยกเว้นอากรอื่นๆ 350,364 ล้านบาท หรือร้อยละ 67.25 ของการนำเข้ารวม ลดลงจากเดือนก่อน ร้อยละ 7.57 และต่ำกว่าเดือนเดียวกันของปีที่ผ่านมา ร้อยละ 14.23 (ตารางที่ 14)

➤ การใช้สิทธิภายใต้มาตรการส่งเสริมการลงทุน

สินค้าที่ได้รับสิทธิประโยชน์ในเดือน พฤษภาคม 2558 จำแนกตามประเภทสินค้าโดยเรียงลำดับตามมาตรการส่งเสริมการลงทุนที่มี

มูลค่าสูงสุด 3 อันดับแรก ได้แก่ เครื่องจักร เครื่องใช้ไฟฟ้าและอุปกรณ์ มีมูลค่าการนำเข้าที่ได้รับสิทธิประโยชน์ส่งเสริมการลงทุน 31,932 ล้านบาท รองลงมาได้แก่ เครื่องจักรเครื่องใช้กล 20,338 ล้านบาท และ พลาสติกและผลิตภัณฑ์ 4,844 ล้านบาท (ตารางที่ 15)



➤ การใช้สิทธิพิเศษภายใต้กรอบความตกลงเขตการค้าเสรี

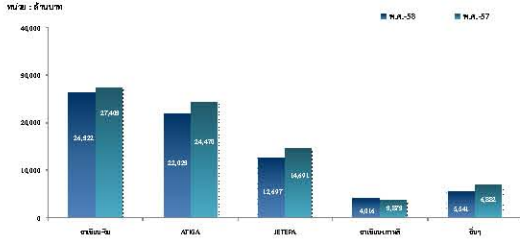
ในเดือนพฤษภาคม 2558 มีการใช้สิทธิพิเศษภายใต้กรอบความตกลงเขตการค้าเสรี 70,599 ล้านบาท โดยมีการใช้สิทธิสูงสุด 3 อันดับ ดังนี้ (ตาราง 16)

- เขตการค้าเสรีอาเซียน-จีน (ACN) มีการใช้สิทธิ 26,322 ล้านบาท เพิ่มขึ้นจากเดือนที่แล้ว ร้อยละ 4.18 แต่ต่ำกว่าเดือนเดียวกันของปีที่ผ่านมา ร้อยละ 3.94

- เขตการค้าเสรีอาเซียน (ATIGA) มีการใช้สิทธิ 22,023 ล้านบาท ลดลงจากเดือนที่แล้ว ร้อยละ 8.42 และต่ำกว่าเดือนเดียวกันของปีที่ผ่านมา ร้อยละ 10.00

- เขตการค้าเสรีไทย-ญี่ปุ่น (JTEPA) มีการใช้สิทธิ 12,697 ล้านบาท ลดลงจากเดือนที่แล้ว ร้อยละ 10.94 และต่ำกว่าเดือนเดียวกันของปีที่ผ่านมา ร้อยละ 13.57





➤ การคืนอากรตามมาตรา 19 ทวิ

ในเดือนพฤษภาคม 2558 มีการคืนอากรตามมาตรา 19 ทวิ โดยเป็นเงินสด หนังสือค่าประกัน ประกันลอย และการวางประกันทางอิเล็กทรอนิกส์ 1,140.22 ล้านบาท ลดลงจากเดือนเดียวกันของปีที่ผ่านมา 580.98 ล้านบาท หรือร้อยละ 33.75 โดยกลุ่มอาหารและผลิตภัณฑ์ทางการแพทย์ การเกษตร มีจำนวนเงินคืนอากรสูงสุด คิดเป็นร้อยละ 58.41 ของจำนวนเงินคืนทั้งหมด รองลงมาคือ กลุ่มอุตสาหกรรมยานยนต์ และส่วนประกอบ ร้อยละ 31.65 และ กลุ่มอุตสาหกรรมเคมีภัณฑ์และพลาสติก ร้อยละ 4.05 (ตารางที่ 17)

❖ การป้องกันและปราบปราม

ในเดือนพฤษภาคม 2558 กรมศุลกากรปฏิบัติการป้องกันและปราบปราม โดยจับกุมผู้กระทำความผิดลักลอบหนีศุลกากรและหลีกเลี่ยงอากร จำนวน 2,960 ราย มูลค่าของกลางรวม 326.83 ล้านบาท (น้อยกว่าเดือนเดียวกันของปีที่ผ่านมา 7.66 ล้านบาท หรือร้อยละ 2.29) แบ่งเป็นความผิดฐานลักลอบหนีศุลกากร จำนวนทั้งหมด 320 ราย คิดเป็นมูลค่า 195.96 ล้านบาท (เพิ่มขึ้นจากเดือนเดียวกันของปีที่ผ่านมา 29.66 ล้านบาท หรือร้อยละ 17.84) และความผิดฐานหลีกเลี่ยงภาษีอากร จำนวน 556 ราย คิดเป็นมูลค่า 130.87 ล้านบาท (ลดลง

จากเดือนเดียวกันของปีที่ผ่านมา 37.32 ล้านบาท หรือร้อยละ 22.19) (ตารางที่ 18)

สินค้าลักลอบและหลีกเลี่ยงที่มีมูลค่าจับกุมสูงสุด 5 อันดับแรกของ เดือนพฤษภาคม 2558

สินค้าลักลอบหนีศุลกากร	มูลค่า (ล้านบาท)
1. ยาเสพติดประเภทยาบ้า	79.43
2. ยาเสพติดประเภทโคคาอิน	31.92
3. ธนบัตร	26.00
4. ทองคำแท่ง	4.50
5. กระเป๋าสะพาย, เป้, สตางค์	4.43

สินค้าหลีกเลี่ยงภาษีอากร	มูลค่า (ล้านบาท)
1. ยารักษาโรค	47.10
2. อุปกรณ์ควบคุมอัตโนมัติ	12.06
3. หนังสือพิมพ์เกลือ	8.28
4. เครื่องเอ็กซ์เรย์	5.66
5. กุ้งสดแช่แข็ง	4.56

สถิติการจับกุมยาเสพติด	มูลค่า (ล้านบาท)
1. ยาบ้า	79.93
2. โคคาอิน/โคเคน	31.92
3. ยาไอซ์	0.40
4. ใบกระท่อม	0.28
5. วัตถุออกฤทธิ์ (DIAZEPAM)	0.05

สถิติการจับกุมทรัพย์สินทางปัญญา	มูลค่า (ล้านบาท)
1. จำนวน 244,323 ชิ้น	31.24



Executive Summary

May 2015

Exportation

The export value was THB 592,524 million (USD 18,429 million), decreased 4.61 percent compared with the same month last year. And it increased from the previous month 8.03 percent.

Thailand's major export markets, including ASEAN (export value was 26.79 percent of total exports), followed by China, United States, European Union and Japan.

Importation

The import value was THB 520,957 million (USD 16,012 million), decreased 19.62 percent compared with the same month last year. And it decreased from the previous month 8.97 percent.

Thailand's major import markets, including China (import value was 19.93 percent of total imports), followed by ASEAN, Japan and European Union.

Balance of trade

Thailand recorded a trade overbalance of THB 71,567 million in May 2015 (or USD 2,417 million). In the past month, Thailand recorded a trade deficit of THB 23,823 million (USD 523 million) and in the same month last year Thailand trade deficit was THB 26,900 million (USD 605 million).

Revenue collection

Total revenue collected by Customs Department was THB 38,044.11 million,

decreased from the same month last year THB 7,357.48 million (16.21 percent). The Customs revenue was THB 8,478.31 million, lower than estimated revenue THB 1,821.69 million or 17.69 percent (And it was lower than the same month last year 10.27 percent). Other government revenue (Excise tax, Value added tax and Municipal tax) was THB 29,565.80 million, which was lower than the revenue in the same period of the previous year THB 6,387.04 million (17.77 percent).

Importation under Customs Privilege Schemes is as follows:

- Value of imports which entitled to all Customs privilege schemes was THB 103,216 million (19.81 percent of total imports).
- Value of imports under FTAs was THB 70,599 million (13.55 percent of total imports).
- Value of imports under section 12 was THB 17,017 million (3.27 percent of total imports).
- Value of imports under other duty privilege schemes was THB 262,748 million (50.44 percent of total imports).

Suppression

Total number of arrests of smuggling and evasion of Customs duties were 2,960 cases with value of THB 326.83 million, decreased from the same month last year THB 7.66 million (2.29 percent).

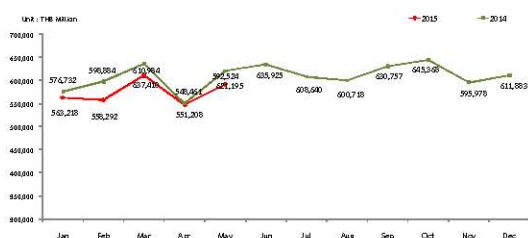


Overview of Thailand's International Trade May 2015

International trade of Thailand in May 2015 decreased 12.27 percent compared with the same month last year. And decreased 0.65 percent compared with the previous month. The total International trade was THB 1,113,481 million (USD 34,441 million), divided into the export value of THB 592,524 million and Import value of THB 520,957 million. Trade overbalance was THB 71,567 million (USD 2,417 million). In the past month, Thailand recorded a trade minus of THB 23,823 million (USD 523 million). However, the trade deficit was THB 26,900 million last year.

Exportation

Export value in May 2015 was THB 592,524 million (USD 18,429 million), decreased from the same month last year THB 28,659 million or 4.61 percent and increased from the previous month THB 44,063 million or 8.03 percent. (Table 1-3)



Value of Exports classified by product categories

Exported goods in May 2015 by product categories: The highest export value was manufacturing with the export value of THB 522,595 million, decreased from the same month last year THB 33,326 million (5.99 percent), which reached 88.20 percent of the total exports. Followed by Agriculture THB 52,848 million, Mining THB 5,716 million, Fishery THB 4,730 million and Forestry THB 3,466 million. (Table 4)

The top five highest Value of exports by product categories is as follows:

Category	Export Value (THB million)	As % of Total Exports
Manufacturing	522,595	88.20
Agriculture	52,848	8.92
Mining	5,716	0.96
Fishery	4,730	0.80
Forestry	3,466	0.58
Other exports	3,169	0.53

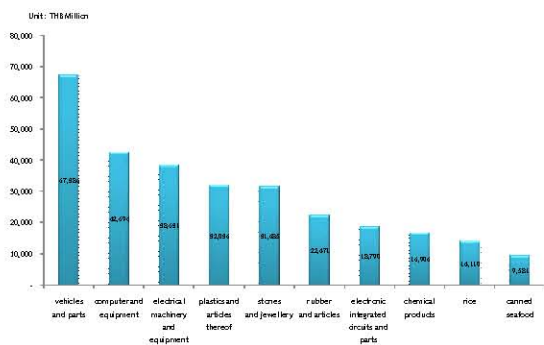
Value of Exports classified by product types

Products with the highest export values in the top 10 rankings in May 2015, including vehicles and parts, computer and equipment, electrical machinery and equipment, plastics and articles thereof, stones and jewelry, rubber and articles, electronic integrated circuits and parts,



chemical products, rice and canned seafood, respectively.

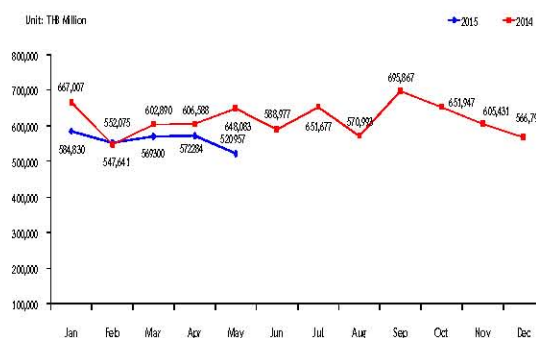
The total exports value of 10 products was THB 294,292 million or 49.67 percent of the total exports. (Table 5)



Compared with May 2014, products with higher values of exports including stones and jewellery, rice, rubber and articles, vehicles and parts, increased 8.01, 2.28, 1.42, and 1.42 percent, respectively, while chemical products, plastics and articles thereof, canned seafood, electrical machinery and equipment, electronic integrated circuits and parts, and computer and equipment decreased 19.03, 15.62, 11.74, 7.22, 3.48 and 2.39 percent, respectively. (Table 5)

Importation

Import value in May 2015 was THB 520,957 million (USD 16,012 million), decreased from the same month last year THB 127,126 million or 19.62 percent and decreased from the previous month THB 51,327 million or 8.97 percent. (Table 1-3)



Value of Imports classified by product categories

Imported goods in May 2015 by product categories: The highest import value was capital goods with the import value of THB 220,187 million, decreased from the same month last year THB 16,053 million (6.80 percent). Followed by Raw materials and intermediate goods THB 128,602 million, Consumer goods THB 65,304 million and other imports THB 106,864 million. (Table 6)

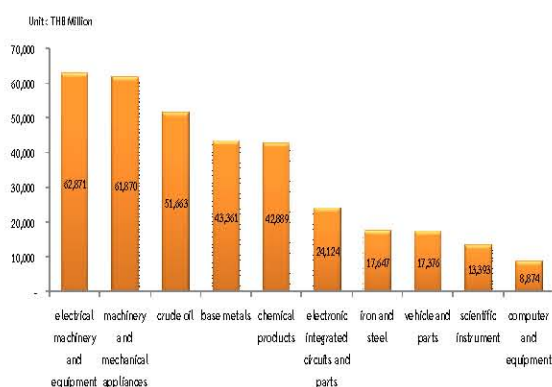
The Top three highest Value of imports by product categories is as follows:

Category	Import Value (THB million)	As % of Total Imports
Capital goods	220,187	42.27
Raw materials and intermediate goods	128,602	24.69
Consumer goods	65,304	12.54
Other imports	106,864	20.51



➤ Value of Imports classified by product types

Products with the highest import value in the top 10 rankings in May 2015, including electrical machinery and equipment, machinery and mechanical appliances, crude oils, base metals, chemical products, electronic integrated circuits and parts, iron and steel, vehicle and part, scientific instrument and computer and equipment, respectively. The total imports value of 10 products was THB 344,068 million or 65.05 percent of the total imports. (Table 7)

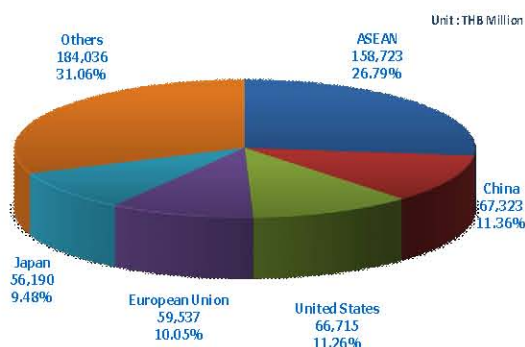


compared with May 2014, products with higher values of imports including scientific instrument, increased 7.63 percent, respectively, while crude oil, base metals, computer and equipment, iron and steel, machinery and mechanical appliances, chemical products, electrical machinery and equipment, vehicle and parts, and electronic integrated circuits and parts, decreased 54.89, 18.45, 16.93, 14.23, 12.91, 11.11, 9.11, 7.64 and 2.32 percent, respectively. (Table 7)

❖ Important Trading Partners of Thailand

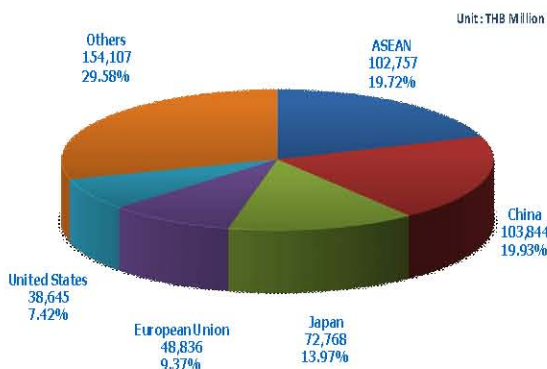
➤ Exportation

In May 2015, Thailand major export destinations were the ASEAN countries with the export value of THB 158,723 million or 26.79 percent of the total exports. It decreased from the same month last year 6.78 percent (the ASEAN countries with the highest export value were Malaysia with the value of THB 31,688 million and Singapore with the value of THB 27,384 million). The second largest export destination was China with the value of THB 67,323 million, followed by The United States with the value of THB 66,715 million, the European Union countries with the value of THB 59,537 million and Japan with the value of THB 56,190 million. For other countries, the export value was THB 184,036 million. (Table 8, 8.1 and 8.2)



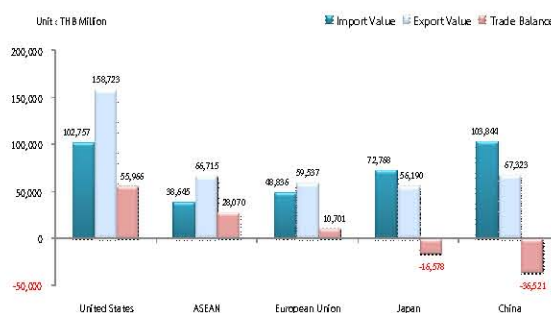
➤ *Importation*

In May 2015, Thailand major import destination was the China with the import value of THB 103,844 million or 19.93 percent of the total imports. It increased from the same month last year 2.60 percent. The second largest import destinations were ASEAN countries with the value of THB 102,757 million or 19.72 percent of the total imports. (the ASEAN countries with the highest import value were Malaysia with the value of THB 32,484 million and Singapore with the value of THB 20,545 million). followed by Japan with the value of THB 72,768 million, the European Union countries with the value of THB 48,836 million and the United States with the value of THB 38,645 million. For other countries, the import value was THB 154,107 million. (Table 8, 8.1 and 8.2)



➤ *Balance of Trade with ASEAN*

In May 2015, Thailand recorded a trade overbalance of THB 71,567 million (or USD 2,417 million), with the export value of THB 592,524 million (or USD 18,429 million) and the import value of THB 520,957 million (or USD 16,012 million). (Table 1-3)



Thailand had a trade surplus with the ASEAN countries, the United States, and the European Union countries with amount of THB 55,966, 28,070 and 10,701 million, respectively. While the trade was deficit with China and Japan were amount of THB 36,521 and 16,578 million. For other countries, trade surplus was THB 29,929 million. (Table 8)



Result of Customs Operations

May 2015

❖ Revenue Collection

Total revenue collected by the Customs Department in May 2015 was THB 38,044.11 million; lower than the same period last year THB 7,357.48 million or 16.21 percent. The Customs revenue was THB 8,478.31 million. Other government revenue was THB 29,565.80 million. A ratio between Customs revenue and other government revenue was as 22 : 78

➤ Customs Revenue collection

In May 2015, the Customs revenue was THB 8,478.31 million, lower than estimated revenue THB 1,821.70 million (17.69 percent) and lower than the same month last year THB 970.44 million (10.27 percent). Divided into the following types of taxes:

Unit:THB Million

	May	May	Compared to Last FY		Target Set	Compared to Target Set	
	2015	2014	Amount	Percentage	May 2015	Amount	Percentage
Import Duty	8,359.811	9,323.118	(963.307)	(10.33)	10,110.000	(1,750.189)	(17.31)
Export Duty	0.596	24.036	(23.440)	(97.52)	25.000	(24.404)	(97.62)
Customs Fees	117.904	101.596	16.308	16.05	165.000	(47.096)	(28.54)
Summary	8,478.311	9,448.750	(970.439)	(10.27)	10,300.000	(1,821.689)	(17.69)

Remark: Estimates in accordance with budget documents.

Customs revenue was mainly from import duty which had a share of 98.60 percent. In May 2015, import duty was THB 8,359.81 million (lower than estimated revenue 17.31 percent and lower than the same month last year 10.33 percent). due to the change of the Import Tariff Structure according to the Finance Ministerial Regulation No.11.The most effected items are electrical machinery and equipment, Fish and crustaceans, Machinery and mechanical appliances which calculated into 34.08 percent, 27.33 percent and 11.44 percent of all the reduced import tariff items respectively. Export duty was THB 0.596 million and Customs fees was THB 117.90 million.

On the tariff structure, the highest import value was the goods with duty paid at the rate from more than 1 percent to 5 percent with the import value of THB 33,815 million, equivalent to 6.49 percent of the total imports (THB 520,957 million), followed by goods with duty paid at the rate from 5 percent to 10 percent, from 20 to 30 percent, from 10 percent to 20 percent and from 0 percent to 1 percent with the import value of THB 27,562, 5,133, 2,993, and 1,260 million, respectively.

The top 10 imported goods that had the highest revenue collection were vehicle and parts, electrical machinery and equipment, machinery and mechanical appliances, plastics and articles thereof, pharmaceutical products, articles of iron or steel, iron and steel, perfumery cosmetic, rubber and articles thereof and residues and waste from the food industries (Table 13)

➤ *Government Revenue Collected by the Customs Department*

Besides collecting Customs revenue, the Customs Department also has been responsible for collecting other government revenue and then transferring the revenue to the government. In May 2015, government revenue which excluded customs revenue was THB 29,565.80 million.

Unit : THB Million

Agency	Type of Tax	May 2015	May 2014	Comparison	
				Amount	Percentage
Customs Dept.	Customs Duty	8,478.310	9,498.750	(970.440)	(10.27)
Revenue Dept.	Value Added Tax	21,264.159	26,743.590	(5,479.431)	(20.49)
Excise Dept.	Excise Tax	5,518.216	5,792.060	(273.844)	(4.73)
Ministry of Interior	Municipal Tax	2,783.422	3,417.190	(633.768)	(18.55)
Summary		38,044.107	45,401.590	(7,357.483)	(16.21)

Remark: does not include deposit of oil fund due to not transfer as revenue yet

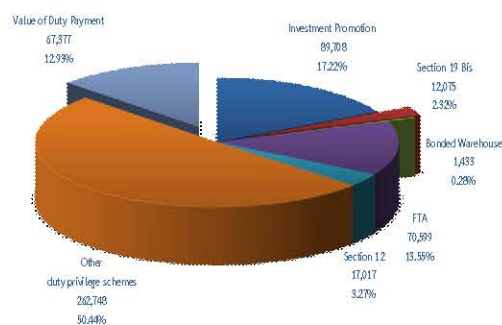
In fiscal year 2015 (October 2014 – May 2015) total revenue collected by Customs Department was THB 335,320.85 million, divided into The Customs revenue was THB 76,990.60 and other government revenue was THB 258,330.51 million (Value added tax THB 187,092.51 million, Excise tax

THB 47,174.23 million and Municipal tax THB 24,063.56 million)

❖ *Customs Privilege Schemes*

➤ *Import Value Under Customs privilege schemes*

Import value in May 2015 was THB 520,597 million which was divided as the value of duty payment of THB 67,377 million (12.93 percent of the total imports), decreased THB 8,743 million from the previous month and decreased THB 47,650 million compared with the same month last year. The value of import under privilege schemes was 103,216 million (19.81 percent) decreased THB 13,876 million from the previous month and decreased THB 21,335 million compared with the same month last year.



The value of import under privilege schemes was THB 103,216 million; consisting of the importation under BOI investment promotion schemes with the value of THB 89,708 million (17.22 percent of total imports), decreased 12.96 percent from the previous month and decreased 16.01 percent compared with the same month last year.



The value of import for Duty Drawback under Section 19 bis was THB 12,075 million (2.32 percent), decreased 1.50 percent compared with the previous month and decreased 27.07 percent from the same month last year.

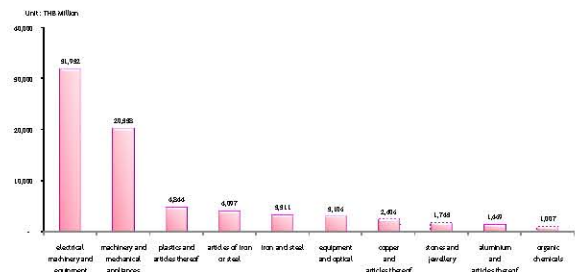
The value of import to bonded warehouse was THB 1,433 million (0.28 percent), decreased 18.76 percent compared with the previous month and increased 21.34 percent from the same month last year.

The value of import under FTA framework was THB 70,599 million (13.55 percent), decreased 3.16 percent compared with the previous month and decreased 8.69 percent from the same month last year.

The value of import under Section 12 was THB 17,017 million (3.27 percent), increased 9.09 percent compared with the previous month and decreased 33.07 percent from the same month last year.

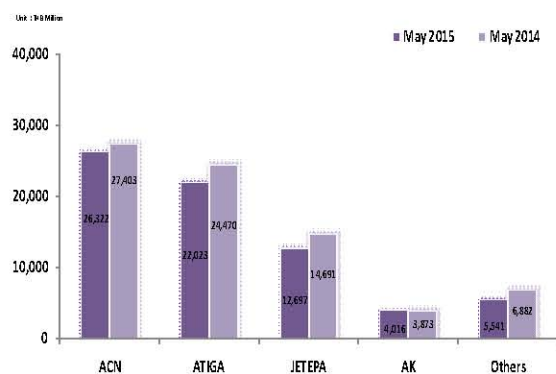
The value of import under other duty privilege schemes was THB 350,364 million (67.25 percent), decreased 7.57 percent compared with the previous month but decreased 14.23 percent from the same month last year. (Table 14)

➤ *Import Value of BOI Investment Promotion classified by product types*



As for products imported under the BOI investment promotion schemes classified by product type in May 2015, the highest import value was electrical machinery and equipment with the value of THB 31,932 million, followed by machinery and mechanical appliances with the value of THB 20,338 million and plastics and articles thereof with the value of THB 4,844 million. (Table 15)

➤ *Privileges under FTA Framework*



In May 2015, the imported value under FTA framework was THB 70,599 million and the top 3 of the FTA privileges were as follows:



- The value of commodity goods utilizing privileges under ASEAN – China FTA (ACN) was THB 26,322 million, increased 4.18 percent compared with the previous month but decreased 3.94 percent from the same month last year.

- The value of commodity goods utilizing privileges under ASEAN FTA (ATIGA) was THB 22,023 million, decreased 8.42 percent compared with the previous month and decreased 10.0 percent from the same month last year.

- The value of commodity goods utilizing privileges under Japan – Thailand FTA (JTEPA) was THB 12,697 million, decreased 10.94 percent compared with the previous month and decreased 13.57 percent from the same month last year. (Table 16)

➤ *The Duty Drawback under Section 19 bis*

In May 2015, the duty drawback under Section 19 bis by cash, letter of guarantee, revolving guarantee and e-guarantee was THB 1,140.22 million, decreased from the same month last year THB 580.98 million or 33.75 percent. (Table 17)

❖ **Customs Suppression**

In May 2015, total number of arrests of smuggling and evasion of Customs duties were 2,960 cases with the value of THB 326.83 million (decreased from the same month last year THB 7.66 million or 2.29

percent), classified into 320 cases of smuggling offence with the value of THB 195.56 million (increased 17.84 percent from the same month last year) and 566 cases of Customs duty evasion with the value of THB 130.87 million (decreased 22.19 percent from the same month last year). (Table 18)

Top 5 of Smuggled Goods and Evaded Goods with highest Value in May 2015

Smuggled Goods	Value (THB Million)
1. Methamphetamine	79.43
2. Cocaine	31.92
3. banknote	26.00
4. bullion	4.50
5. Various pockets	4.43

Evaded Goods	Value (THB Million)
1. Medicine	47.10
2. Automatic Control Equipment	12.06
3. Wet Salted Hide	8.28
4. X-ray equipment	5.66
5. Frozen shrimp	4.56

Drug Arrest	Value (THB Million)
1. Methamphetamine	79.93
2. Cocaine	31.92
3. Crystal Methamphetamine	0.40
4. Mitragyna Speciosa	0.28
5. DIAZEPAM	0.05

Intellectual Property Arrest	Value (THB Million)
1. Amount of 244,323 pieces	31.24



ตารางสถิติ



ตารางที่ 1 : มูลค่าการนำเข้า-ส่งออก และดุลการค้า เปรียบเทียบระหว่างปี 2558 และปี 2557

Table 1 : Value of Exports - Imports and Balance of Trade

หน่วย : ล้านบาท
Unit : Million Baht

เดือน	การนำเข้า (Importation)				การส่งออก (Exportation)				ดุลการค้า (Balance of Trade)		Month
	2558 (2015)	2557 (2014)	เพิ่ม (ลด) (Diff.)	%	2558 (2015)	2557 (2014)	เพิ่ม (ลด) (Diff.)	%	2558 (2015)	2557 (2014)	
มกราคม	584,830	667,007	(82,177)	(12.32)	563,218	576,640	(13,422)	(2.33)	(21,612)	(90,367)	Jan
กุมภาพันธ์	552,075	547,641	4,434	0.81	558,292	598,884	(40,592)	(6.78)	6,217	51,243	Feb
มีนาคม	569,300	602,890	(33,590)	(5.57)	610,984	637,403	(26,419)	(4.14)	41,884	34,513	Mar
เมษายน	572,284	606,588	(34,304)	(5.66)	548,461	551,208	(2,747)	(0.50)	(23,823)	(55,380)	Apr
พฤษภาคม	520,957	648,083	(127,126)	(19.62)	592,524	621,183	(28,659)	(4.61)	71,567	(26,900)	May
มิถุนายน											Jun
กรกฎาคม											Jul
สิงหาคม											Aug
กันยายน											Sep
ตุลาคม											Oct
พฤศจิกายน											Nov
ธันวาคม											Dec
รวม	2,799,446	3,072,209	(272,763)	(8.88)	2,873,479	2,985,318	(111,839)	(3.75)	74,033	(86,891)	Total

ที่มาของข้อมูล: สำนักเทคโนโลยีสารสนเทศและการสื่อสาร กรมศุลกากร
จัดทำโดย: สำนักแผนและการต่างประเทศ กรมศุลกากร

ตารางที่ 2 : มูลค่าการนำเข้า-ส่งออก และดุลการค้า ในรูปสกุลเงินดอลลาร์สหรัฐ (USD) เปรียบเทียบระหว่างปี 2558 และปี 2557

Table 2 : Value of Exports - Imports and Balance of Trade in the U.S. Dollar currency format

หน่วย : ล้านดอลลาร์
Unit : Million US Dollars

เดือน	การนำเข้า (Importation)				การส่งออก (Exportation)				ดุลการค้า (Balance of Trade)		Month
	2558 (2015)	2557 (2014)	เพิ่ม (ลด) (Diff.)	%	2558 (2015)	2557 (2014)	เพิ่ม (ลด) (Diff.)	%	2558 (2015)	2557 (2014)	
มกราคม	17,705	20,428	(2,723)	(13.33)	17,249	17,864	(615)	(3.44)	(456)	(2,564)	Jan
กุมภาพันธ์	16,840	16,595	245	1.48	17,230	18,357	(1,127)	(6.14)	390	1,762	Feb
มีนาคม	17,391	18,481	(1,090)	(5.90)	18,886	19,766	(880)	(4.45)	1,495	1,285	Mar
เมษายน	17,423	18,703	(1,280)	(6.84)	16,900	17,193	(293)	(1.70)	(523)	(1,510)	Apr
พฤษภาคม	16,012	20,006	(3,994)	(19.96)	18,429	19,401	(972)	(5.01)	2,417	(605)	May
มิถุนายน											Jun
กรกฎาคม											Jul
สิงหาคม											Aug
กันยายน											Sep
ตุลาคม											Oct
พฤศจิกายน											Nov
ธันวาคม											Dec
รวม	85,371	94,213	(8,842)	(9.39)	88,694	92,581	(3,887)	(4.20)	3,323	(1,632)	Total

ที่มาของข้อมูล: สำนักเทคโนโลยีสารสนเทศและการสื่อสาร กรมศุลกากร
จัดทำโดย: สำนักแผนและการต่างประเทศ กรมศุลกากร

ตารางที่ 3 : มูลค่าการนำเข้า-ส่งออก และดุลการค้า เดือนพฤษภาคม 2558 เปรียบเทียบกับ เดือนพฤษภาคม 2557 และเดือนเมษายน 2558

Table 3 : Value of Exports - Imports and Balance of Trade of May 2015 compare to May 2014 and April 2015

หน่วย : ล้านบาท
Unit : Million

	พ.ค.58 May. 2015	พ.ค.57 May. 2014	เม.ย.58 Apr. 2015	เปรียบเทียบกับ พ.ค.57		เปรียบเทียบกับ เม.ย.58		Thai Baht currency format
				Compare to May. 2014		Compare to Apr. 2015		
				เพิ่ม (ลด) (Diff.)	%	เพิ่ม (ลด) (Diff.)	%	
ในรูปสกุลเงินบาท								
- การนำเข้า	520,957	648,083	572,284	(127,126)	(19.62)	(51,327)	(8.97)	- Importation
- การส่งออก	592,524	621,183	548,461	(28,659)	(4.61)	44,063	8.03	- Exportation
ดุลการค้า	71,567	(26,900)	(23,823)	98,467	(366.05)	95,390	(400.41)	Balance of Trade
ในรูปสกุลเงินดอลลาร์(USD)								U.S. Dollar currency format
- การนำเข้า	16,012	20,006	17,423	(3,994)	(19.96)	(1,411)	(8.10)	- Importation
- การส่งออก	18,429	19,401	16,900	(972)	(5.01)	1,529	9.05	- Exportation
ดุลการค้า	2,417	(605)	(523)	3,022	(499.50)	2,940	(562.14)	Balance of Trade

ที่มาของข้อมูล: สำนักเทคโนโลยีสารสนเทศและการสื่อสาร กรมศุลกากร
จัดทำโดย: สำนักแผนและการต่างประเทศ กรมศุลกากร



ตารางที่ 4 : มูลค่าการส่งออกจำแนกตามหมวดสินค้าในเดือนพฤษภาคม 2558 เปรียบเทียบกับ เดือนพฤษภาคม 2557 และเดือนเมษายน 2558
Table 4 : Value of Exports by main categories of May 2015 compare to May 2014 and April 2015

หน่วย : ล้านบาท
Unit : Million Baht

หมวดสินค้า	พ.ค.58 May. 2015	พ.ค.57 May. 2014	เม.ย.58 Apr. 2015	เปรียบเทียบกับ พ.ค.57 Compare to May. 2014		เปรียบเทียบกับ เม.ย.58 Compare to Apr. 2015		Category
				เพิ่ม (ลด) (Diff.)	%	เพิ่ม (ลด) (Diff.)	%	
หมวดสินค้าเกษตร	52,848	48,092	44,022	4,756	9.89	8,826	20.05	Agriculture
หมวดสินค้าประมง	4,730	5,773	4,259	(1,043)	(18.07)	471	11.07	Fishery
หมวดสินค้าป่าไม้	3,466	3,394	3,401	72	2.12	65	1.90	Forestry
หมวดสินค้าเหมืองแร่	5,716	7,990	5,003	(2,274)	(28.46)	713	14.24	Mining
หมวดสินค้าอุตสาหกรรม	522,595	555,921	488,946	(33,326)	(5.99)	33,649	6.88	Manufacturing
อื่น ๆ	3,169	13	2,829	3,156	24,276.92	340	12.01	Others
รวมมูลค่าส่งออก	592,524	621,183	548,461	(28,659)	(4.61)	44,063	8.03	Total Exports

ที่มาของข้อมูล: สำนักเทคโนโลยีสารสนเทศและการสื่อสาร กรมศุลกากร
จัดทำโดย: สำนักแผนและการค้าต่างประเทศ กรมศุลกากร
สินค้า: การจำแนกหมวดสินค้าใช้หลักเกณฑ์ของอนุกรมการแห่งประเทศไทย

ตารางที่ 5 : สินค้าส่งออกที่มีมูลค่าสูงสุด 10 อันดับแรก ในเดือนพฤษภาคม 2558 เปรียบเทียบกับเดือนพฤษภาคม 2557 และเดือนเมษายน 2558
Table 5 : The highest export values in the top 10 rankings of May 2015 compare to May 2014 and April 2015

หน่วย : ล้านบาท
Unit : Million Baht

ลำดับที่	ประเภทสินค้า	พ.ค.58 May. 2015	พ.ค.57 May. 2014	เม.ย.58 Apr. 2015	เปรียบเทียบกับ พ.ค.57 Compare to May. 2014		เปรียบเทียบกับ เม.ย.58 Compare to Apr. 2015		Product Type
					เพิ่ม (ลด) (Diff.)	%	เพิ่ม (ลด) (Diff.)	%	
1	ยานบกและส่วนประกอบ	67,386	67,140	65,131	246	0.37	2,255	3.46	vehicles and parts
2	เครื่องคอมพิวเตอร์และอุปกรณ์	42,696	43,741	37,345	(1,045)	(2.39)	5,351	14.33	computer and equipment
	- เครื่องคอมพิวเตอร์	33,849	33,864	28,988	(15)	(0.04)	4,861	14.77	- computer
	- อุปกรณ์	8,847	9,877	8,356	(1,030)	(10.43)	491	5.88	- equipment
3	เครื่องจักรเครื่องใช้ไฟฟ้าและอุปกรณ์	38,631	41,635	37,944	(3,004)	(7.22)	687	1.81	electrical machinery and equipment
4	พลาสติกและผลิตภัณฑ์	32,036	37,965	31,660	(5,929)	(15.62)	376	1.19	plastics and articles thereof
5	อัญมณีและเครื่องประดับ	31,685	29,334	24,195	2,351	8.01	7,490	30.96	stones and jewellery
6	ยางและผลิตภัณฑ์	22,471	22,157	20,448	314	1.42	2,023	9.89	rubber and articles
7	แผงวงจรไฟฟ้าและส่วนประกอบ	18,790	19,467	19,299	(677)	(3.48)	(509)	(2.64)	electronic integrated circuits and parts
8	เคมีภัณฑ์	16,906	20,879	16,113	(3,973)	(19.03)	793	4.92	chemical products
9	ข้าว	14,110	13,795	11,475	315	2.28	2,635	22.96	rice
10	อาหารทะเลกระป๋อง	9,581	10,866	8,935	(1,275)	(11.74)	646	7.23	canned seafood
	รวม 10 อันดับ	294,292	306,969	272,545	(12,677)	(4.13)	21,747	7.98	Total of Top 10
	กลุ่มสินค้าอื่น ๆ	298,232	314,214	275,916	(15,982)	(5.09)	22,316	8.09	Others
	รวมมูลค่าส่งออก	592,524	621,183	548,461	(28,659)	(4.61)	44,063	8.03	Total Exports

ที่มาของข้อมูล: สำนักเทคโนโลยีสารสนเทศและการสื่อสาร กรมศุลกากร
จัดทำโดย: สำนักแผนและการค้าต่างประเทศ กรมศุลกากร
สินค้า: การจำแนกหมวดสินค้าใช้หลักเกณฑ์ของอนุกรมการแห่งประเทศไทย

ตารางที่ 6 : มูลค่าการนำเข้าจำแนกตามหมวดสินค้าในเดือนพฤษภาคม 2558 เปรียบเทียบกับเดือนพฤษภาคม 2557 และเดือนเมษายน 2558
Table 6 : Value of Imports by main categories of May 2015 compare to May 2014 and April 2015

หน่วย : ล้านบาท
Unit : Million Baht

หมวดสินค้า	พ.ค.58 May. 2015	พ.ค.57 May. 2014	เม.ย.58 Apr. 2015	เปรียบเทียบกับ พ.ค.57 Compare to May. 2014		เปรียบเทียบกับ เม.ย.58 Compare to Apr. 2015		Category
				เพิ่ม (ลด) (Diff.)	%	เพิ่ม (ลด) (Diff.)	%	
หมวดสินค้าอุปโภคบริโภค	65,304	62,750	69,577	2,554	4.07	(4,273)	(6.14)	Consumer goods
หมวดสินค้าขั้นกลางและวัตถุดิบ	128,602	150,699	132,932	(22,097)	(14.66)	(4,330)	(3.26)	Raw materials and intermediate goods
หมวดสินค้าทุน	220,187	236,240	239,065	(16,053)	(6.80)	(18,878)	(7.90)	Capital goods
หมวดสินค้าอื่นๆ	106,864	198,394	130,710	(91,530)	(46.14)	(23,846)	(18.24)	Others
รวมมูลค่านำเข้า	520,957	648,083	572,284	(127,126)	(19.62)	(51,327)	(8.97)	Total Imports

ที่มาของข้อมูล: สำนักเทคโนโลยีสารสนเทศและการสื่อสาร กรมศุลกากร
จัดทำโดย: สำนักแผนและการค้าต่างประเทศ กรมศุลกากร
สินค้า: การจำแนกหมวดสินค้าใช้หลักเกณฑ์ของอนุกรมการแห่งประเทศไทย



ตารางที่ 7 : สินค้าที่มีมูลค่านำเข้าสูงสุด 10 อันดับแรกในเดือนพฤษภาคม 2558 เปรียบเทียบกับเดือนพฤษภาคม 2557 และเดือนเมษายน 2558
Table 7 : The highest Import Values in the top 10 rankings May 2015 compare to May 2014 and April 2015

หน่วย : ล้านบาท
Unit : Million Baht

ลำดับที่	ประเภทสินค้า	พ.ค.58 May, 2015	พ.ค.57 May, 2014	เม.ย.58 April, 2015	เปรียบเทียบกับ พ.ค.57 Compare to May, 2014		เปรียบเทียบกับ เม.ย.58 Compare to Apr, 2015		Product Type
					เพิ่ม (ลด) (Diff.)	%	เพิ่ม (ลด) (Diff.)	%	
1	เครื่องจักรเครื่องใช้ไฟฟ้าและอุปกรณ์	62,871	69,176	67,251	(6,305)	(9.11)	(4,380)	(6.51)	electrical machinery and equipment
2	เครื่องจักรเครื่องใช้กล	61,870	71,044	66,413	(9,174)	(12.91)	(4,543)	(6.84)	machinery and mechanical appliances
3	น้ำมันดิบ	51,663	114,535	64,514	(62,872)	(54.89)	(12,851)	(19.92)	crude oil
4	โลหะสามัญ	43,361	53,173	41,949	(9,812)	(18.45)	1,412	3.37	base metals
5	เคมีภัณฑ์	42,889	48,252	46,378	(5,363)	(11.11)	(3,489)	(7.52)	chemical products
6	แผงวงจรไฟฟ้าและส่วนประกอบ	24,124	24,698	26,911	(574)	(2.32)	(2,787)	(10.36)	electronic integrated circuits and parts
7	เหล็กและเหล็กกล้า	17,647	20,575	20,198	(2,928)	(14.23)	(2,551)	(12.63)	iron and steel
8	ยานบกและส่วนประกอบ	17,376	18,813	19,137	(1,437)	(7.64)	(1,761)	(9.20)	vehicle and parts
9	เครื่องมือทางวิทยาศาสตร์	13,393	12,444	12,921	949	7.63	472	3.65	scientific instrument
10	คอมพิวเตอร์และอุปกรณ์	8,874	10,682	8,841	(1,808)	(16.93)	33	0.37	computer and equipment
รวม 10 อันดับ		344,068	443,392	374,513	(99,324)	(22.40)	(30,445)	(8.13)	Total of Top 10
กลุ่มสินค้าอื่น ๆ		176,889	204,691	197,771	(27,802)	(13.58)	(20,882)	(10.56)	Others
รวมมูลค่านำเข้า		520,957	648,083	572,284	(127,126)	(19.62)	(51,327)	(8.97)	Total Imports

ที่มาของข้อมูล: สำนักพาณิชย์การขนส่งและพิธีการ กรมศุลกากร
จัดทำโดย: สำนักแผนและการต่างประเทศ กรมศุลกากร
ลิขิต: การแข่งขันสินค้าใช้สินค้าของธนาคารแห่งประเทศไทย

ตารางที่ 8 : มูลค่าการนำเข้า - ส่งออก คู่การค้า ประเทศคู่ค้าที่สำคัญของไทย เดือนพฤษภาคม 2558, เดือนพฤษภาคม 2557 และเดือนเมษายน 2558

Table 8 : Value of Exports - Imports, Balance of Trade and Important Trading Partners of Thailand of May 2015, May 2014 and April 2015

หน่วย : ล้านบาท
Unit : Million Baht

ประเทศ	พ.ค.58 May, 2015			พ.ค.57 May, 2014			เม.ย.58 Apr, 2015			Country
	มูลค่าส่งออก Export Value	มูลค่านำเข้า Import Value	ดุลการค้า Trade Balance	มูลค่าส่งออก Export Value	มูลค่านำเข้า Import Value	ดุลการค้า Trade Balance	มูลค่าส่งออก Export Value	มูลค่านำเข้า Import Value	ดุลการค้า Trade Balance	
สหรัฐอเมริกา	66,715	38,645	28,070	65,152	35,213	29,939	62,853	40,514	22,339	United States
กลุ่มอาเซียน	158,723	102,757	55,966	170,268	126,526	43,742	137,969	119,979	17,990	ASEAN
กลุ่มสหภาพยุโรป	59,537	48,836	10,701	68,648	56,805	11,843	54,765	51,954	2,811	European Union
ญี่ปุ่น	56,190	72,768	(16,578)	58,374	96,438	(38,064)	51,996	86,507	(34,511)	Japan
จีน	67,323	103,844	(36,521)	65,049	101,210	(36,161)	60,401	106,780	(46,379)	China
ประเทศอื่นๆ	184,036	154,107	29,929	193,692	231,891	(38,199)	180,477	166,550	13,927	Others
รวม	592,524	520,957	71,567	621,183	648,083	(26,900)	548,461	572,284	(23,823)	Total

ที่มาของข้อมูล: สำนักพาณิชย์การขนส่งและพิธีการ กรมศุลกากร
จัดทำโดย: สำนักแผนและการต่างประเทศ กรมศุลกากร

ตารางที่ 8.1 : ประเทศคู่ค้าที่มีมูลค่านำเข้า-ส่งออกสูงสุด 10 อันดับ เดือนพฤษภาคม 2558

Table 8.1 : Top 10 of partners countries of Imports and Exports value in May 2015

หน่วย : ล้านบาท
Unit : Million Baht

ลำดับที่	ประเทศ	Country	มูลค่าการส่งออก Export Value	สัดส่วน (%)	ลำดับที่	ประเทศ	Country	มูลค่าการนำเข้า Import Value	สัดส่วน (%)
1	จีน	China	67,323	11.36	1	จีน	China	103,844	19.93
2	สหรัฐอเมริกา	United States	66,715	11.26	2	ญี่ปุ่น	Japan	72,768	13.97
3	ญี่ปุ่น	Japan	56,190	9.48	3	สหรัฐอเมริกา	United States	38,645	7.42
4	มาเลเซีย	Malaysia	31,688	5.35	4	มาเลเซีย	Malaysia	32,484	6.24
5	ฮ่องกง	Hong Kong	27,968	4.72	5	สหรัฐอาหรับเอมิเรตส์	United Arab Emirates	25,527	4.90
6	สิงคโปร์	Singapore	27,384	4.62	6	สิงคโปร์	Singapore	20,545	3.94
7	ออสเตรเลีย	Australia	26,266	4.43	7	ไต้หวัน	Taiwan	19,525	3.75
8	อินโดนีเซีย	Indonesia	23,973	4.05	8	เกาหลีใต้	Republic of Korea	18,431	3.54
9	เวียดนาม	Vietnam	23,838	4.02	9	อินโดนีเซีย	Indonesia	17,643	3.39
10	ฟิลิปปินส์	Philippines	15,239	2.57	10	เยอรมนี	Germany	15,278	2.93
รวม		Total	366,584	61.87	รวม		Total	364,690	70.00
ประเทศอื่น ๆ		Others	225,940	38.13	ประเทศอื่น ๆ		Others	156,267	30.00
รวมมูลค่าส่งออก		Total Exports	592,524	100.00	รวมมูลค่านำเข้า		Total Imports	520,957	100.00

ที่มาของข้อมูล: สำนักพาณิชย์การขนส่งและพิธีการ กรมศุลกากร



ตารางที่ 8.2 : มูลค่าการค้าระหว่างประเทศกับประเทศคู่ค้าสำคัญ เดือนพฤษภาคม 2558
Table 8.2 : Value of Imports and Exports of Important Partners in May 2015

หน่วย : ล้านบาท
Unit : Million Baht

ประเทศ	การส่งออก Exportation		การนำเข้า Importation		ดุลการค้า Trade Balance	Country
	มูลค่า Value	ร้อยละ Percent	มูลค่า Value	ร้อยละ Percent		
ญี่ปุ่น	56,190	9.48	72,768	13.97	(16,578)	Japan
สหรัฐอเมริกา	66,715	11.26	38,645	7.42	28,070	United States
จีน	67,323	11.36	103,844	19.93	(36,521)	China
กลุ่มประเทศอาเซียน	158,723	26.79	102,757	19.72	55,966	ASEAN
- มาเลเซีย	31,688	5.35	32,484	6.24	(796)	- Malaysia
- สิงคโปร์	27,384	4.62	20,545	3.94	6,839	- Singapore
กลุ่มประเทศสหภาพยุโรป	59,537	10.05	48,836	9.37	10,701	European Union
อื่น ๆ	184,036	31.06	154,107	29.58	29,929	Others
รวม	592,524	100.00	520,957	100.00	71,567	Total

ที่มาของข้อมูล: สำนักเทคโนโลยีสารสนเทศและการสื่อสาร กรมศุลกากร

ตารางที่ 9 : รายได้ศุลกากร ปีงบประมาณ 2558
Table 9 : Customs Revenue in the Fiscal Year (FY) 2015

หน่วย : ล้านบาท
Unit : Million Baht

เดือน	เก็บได้รวม Total Revenue		เปรียบเทียบกับปีที่แล้ว Compare to Last FY		ประมาณการรวม Target Set	เปรียบเทียบกับประมาณการ Compare to Target Set		Month
	ปี งบประมาณ 2558 FY 2015	ปี งบประมาณ 2557 FY 2014	เพิ่ม (ลด) Diff.	%		ปัจจุบัน FY 2015	เพิ่ม (ลด) Diff.	
ตุลาคม	10,303.314	10,399.740	(96.426)	(0.93)	10,100.000	203.314	2.01	Oct
พฤศจิกายน	9,727.757	9,982.981	(255.224)	(2.56)	10,400.000	(672.243)	(6.46)	Nov
ธันวาคม	10,295.442	9,788.308	507.134	5.18	10,400.000	(104.558)	(1.01)	Dec
มกราคม	9,692.479	10,162.004	(469.525)	(4.62)	10,300.000	(607.521)	(5.90)	Jan
กุมภาพันธ์	9,203.315	8,695.184	508.131	5.84	9,700.000	(496.685)	(5.12)	Feb
มีนาคม	9,764.285	9,796.101	(31.816)	(0.32)	10,600.000	(835.715)	(7.88)	Mar
เมษายน	9,525.693	9,028.137	497.556	5.51	10,000.000	(474.307)	(4.74)	Apr
พฤษภาคม	8,478.311	9,448.750	(970.439)	(10.27)	10,300.000	(1,821.689)	(17.69)	May
มิถุนายน								Jun
กรกฎาคม								Jul
สิงหาคม								Aug
กันยายน								Sep
รวม	76,990.596	77,301.205	(310.609)	(0.40)	81,800.000	(4,809.404)	(5.88)	Total

ที่มา: ประมาณการตามเอกสารงบประมาณ



ตารางที่ 10 : อากรขาเข้า ปีงบประมาณ 2558
Table 10 : Import Duty in the Fiscal Year (FY) 2015

หน่วย : ล้านบาท
Unit : Million Baht

เดือน	เก็บได้รวม Revenue		เปรียบเทียบกับปีที่แล้ว Compare to Last FY		ประมาณการรวม Target Set	เปรียบเทียบกับประมาณการ Compare to Target Set		Month
	ปี งบประมาณ 2558 FY 2015	ปี งบประมาณ 2557 FY 2014	เพิ่ม (ลด) Diff.	%	ปีปัจจุบัน FY 2015	เพิ่ม (ลด) Diff.	%	
ตุลาคม	10,083.737	10,257.171	(173.434)	(1.69)	9,910.000	173.737	1.75	Oct
พฤศจิกายน	9,562.315	9,843.073	(280.758)	(2.85)	10,210.000	(647.685)	(6.34)	Nov
ธันวาคม	10,103.857	9,614.394	489.463	5.09	10,210.000	(106.143)	(1.04)	Dec
มกราคม	9,533.380	9,907.800	(374.420)	(3.78)	10,110.000	(576.620)	(5.70)	Jan
กุมภาพันธ์	8,852.196	8,609.822	242.374	2.82	9,510.000	(657.804)	(6.92)	Feb
มีนาคม	9,260.837	9,450.382	(189.545)	(2.01)	10,410.000	(1,149.163)	(11.04)	Mar
เมษายน	9,325.312	8,877.921	447.391	5.04	9,810.000	(484.688)	(4.94)	Apr
พฤษภาคม	8,359.811	9,323.118	(963.307)	(10.33)	10,110.000	(1,750.189)	(17.31)	May
มิถุนายน								Jun
กรกฎาคม								Jul
สิงหาคม								Aug
กันยายน								Sep
รวม	75,081.445	75,883.681	(802.236)	(1.06)	80,280.000	(5,198.555)	(6.48)	Total

ที่มา: ประมาณการตามเอกสารงบประมาณ

ตารางที่ 11 : อากรขาออก ปีงบประมาณ 2558
Table 11 : Export Duty in the Fiscal Year (FY) 2015

หน่วย : ล้านบาท
Unit : Million Baht

เดือน	เก็บได้รวม Revenue		เปรียบเทียบกับปีที่แล้ว Compare to Last FY		ประมาณการรวม Target Set	เปรียบเทียบกับประมาณการ Compare to Target Set		Month
	ปี งบประมาณ 2558 FY 2015	ปี งบประมาณ 2557 FY 2014	เพิ่ม (ลด) Diff.	%	ปีปัจจุบัน FY 2015	เพิ่ม (ลด) Diff.	%	
ตุลาคม	21.672	1.579	20.093	1,272.51	25.000	(3.328)	(13.31)	Oct
พฤศจิกายน	19.473	1.543	17.930	1,162.02	25.000	(5.527)	(22.11)	Nov
ธันวาคม	21.324	23.321	(1.997)	(8.56)	25.000	(3.676)	(14.70)	Dec
มกราคม	17.365	25.740	(8.375)	(32.54)	25.000	(7.635)	(30.54)	Jan
กุมภาพันธ์	37.114	24.841	12.273	49.41	25.000	12.114	48.46	Feb
มีนาคม	19.595	27.904	(8.309)	(29.78)	25.000	(5.405)	(21.62)	Mar
เมษายน	16.819	23.703	(6.884)	(29.04)	25.000	(8.181)	(32.72)	Apr
พฤษภาคม	0.596	24.036	(23.440)	(97.52)	25.000	(24.404)	(97.62)	May
มิถุนายน								Jun
กรกฎาคม								Jul
สิงหาคม								Aug
กันยายน								Sep
รวม	153.958	152.667	1.291	0.85	200.000	(46.042)	(23.02)	Total

ที่มา: ประมาณการตามเอกสารงบประมาณ



ตารางที่ 12 : ค่าธรรมเนียมศุลกากร ปีงบประมาณ 2558
Table 12 : Customs Fee in the Fiscal Year (FY) 2015

หน่วย : ล้านบาท
Unit : Million Baht

เดือน	เก็บได้รวม Revenue		เปรียบเทียบกับปีที่แล้ว Compare to Last FY		ประมาณการรวม Target Set	เปรียบเทียบกับประมาณการ Compare to Target Set		Month
	ปี งบประมาณ 2558 FY 2015	ปี งบประมาณ 2557 FY 2014	เพิ่ม (ลด) Diff.	%	ปีปัจจุบัน FY 2015	เพิ่ม (ลด) Diff.	%	
ตุลาคม	197.905	140.990	56.915	40.37	165.000	32.905	19.94	Oct
พฤศจิกายน	145.969	138.365	7.604	5.50	165.000	(19.031)	(11.53)	Nov
ธันวาคม	170.261	150.593	19.668	13.06	165.000	5.261	3.19	Dec
มกราคม	141.734	228.464	(86.730)	(37.96)	165.000	(23.266)	(14.10)	Jan
กุมภาพันธ์	314.005	60.521	253.484	418.84	165.000	149.005	90.31	Feb
มีนาคม	483.853	317.815	166.038	52.24	165.000	318.853	193.24	Mar
เมษายน	183.562	126.513	57.049	45.09	165.000	18.562	11.25	Apr
พฤษภาคม	117.904	101.596	16.308	16.05	165.000	(47.096)	(28.54)	May
มิถุนายน								Jun
กรกฎาคม								Jul
สิงหาคม								Aug
กันยายน								Sep
รวม	1,755.193	1,264.857	490.336	38.77	1,320.000	435.193	32.97	Total

ที่มา: ประมาณการตามเอกสารงบประมาณ

ตารางที่ 13 : ประเภทสินค้าที่จัดเก็บอากรขาเข้าสูงสุด 10 อันดับแรกในเดือนพฤษภาคม 2558 เปรียบเทียบกับเดือนพฤษภาคม 2557 และเดือนเมษายน 2558
Table 13 : Top 10 Import duty of Dutiable Goods in May 2015 compare to May 2014 and April 2015

หน่วย : ล้านบาท
Unit : Million Baht

ลำดับที่	ประเภทสินค้า	พ.ค.58	พ.ค.57	เม.ย.58	เปรียบเทียบกับ พ.ค.57		เปรียบเทียบกับ เม.ย.58		Product Type
		May, 2015	May, 2014	Apr, 2015	เพิ่ม (ลด) (Diff.)	%	เพิ่ม (ลด) (Diff.)	%	
1	ยานบกและส่วนประกอบ (87)	1,364	1,394	1,651	(30)	(2.15)	(287)	(17.38)	vehicle and parts (87)
2	เครื่องจักรเครื่องใช้ไฟฟ้าและอุปกรณ์ (85)	818	854	942	(36)	(4.22)	(124)	(13.16)	electrical machinery and equipment (85)
3	เครื่องจักรเครื่องใช้กล (84)	610	983	671	(373)	(37.95)	(61)	(9.09)	machinery and mechanical appliances (84)
4	พลาสติกและผลิตภัณฑ์ (39)	345	382	376	(37)	(9.69)	(31)	(8.24)	plastics and articles thereof (39)
5	ผลิตภัณฑ์ทางเภสัชกรรม (30)	344	427	410	(83)	(19.44)	(66)	(16.10)	pharmaceutical products (30)
6	ของทำด้วยเหล็กหรือเหล็กกล้า (73)	335	385	381	(50)	(12.99)	(46)	(12.07)	articles of iron or steel (73)
7	เหล็กและเหล็กกล้า (72)	264	307	319	(43)	(14.01)	(55)	(17.24)	iron and steel (72)
8	เครื่องหอม เครื่องสำอาง (33)	259	314	279	(55)	(17.52)	(20)	(7.17)	perfumery cosmetic (33)
9	ยางและของทำด้วยยาง (40)	224	270	248	(46)	(17.04)	(24)	(9.68)	rubber and articles thereof (40)
10	กากและเศษที่เหลือจากอุตสาหกรรมอาหาร (23)	207	228	231	(21)	(9.21)	(24)	(10.39)	residues and waste from the food industries (23)
รวม 10 อันดับ		4,770	5,544	5,508	(774)	(13.96)	(738)	(13.40)	Total of Top 10
กลุ่มสินค้าอื่นๆ		2,526	2,440	2,689	86	3.52	(163)	(6.06)	Others
รวมอากรขาเข้า		7,296	7,984	8,197	(688)	(8.62)	(901)	(10.99)	Total Import Duties

ข้อมูล: สำนักศุลกากร กรมศุลกากร
จัดทำโดย: สำนักแผนและยุทธศาสตร์ กรมศุลกากร
ลิงก์: การนำประเภทสินค้าใช้สิทธิยกเว้นอากรในใบ

